

2020

Increasing Cultural Awareness of Textile Aftercare Labels Importance

Manal A. Seif

Professor at Department of Fashion Design, College of Designs, Umm Al-Qura University, Mecca, Kingdom of Saudi Arabia, dr_manalseif@yahoo.com

Follow this and additional works at: <https://digitalcommons.aaru.edu.jo/faa-design>



Part of the [Art and Design Commons](#)

Recommended Citation

Seif, Manal A. (2020) "Increasing Cultural Awareness of Textile Aftercare Labels Importance," *International Design Journal*: Vol. 10 : Iss. 2 , Article 16.

Available at: <https://digitalcommons.aaru.edu.jo/faa-design/vol10/iss2/16>

This Article is brought to you for free and open access by Arab Journals Platform. It has been accepted for inclusion in International Design Journal by an authorized editor. The journal is hosted on [Digital Commons](#), an Elsevier platform. For more information, please contact rakan@aarj.edu.jo, marah@aarj.edu.jo, u.murad@aarj.edu.jo.

دراسة زيادة الوعي الثقافي لأهمية البطاقة الإرشادية للعناية بالمنسوجات Increasing Cultural Awareness of Textile Aftercare Labels Importance

أ.د. منال عبد العزيز محمد سيف

أستاذ بقسم تصميم الأزياء، كلية التصميم، جامعة أم القرى، مكة المكرمة، المملكة العربية السعودية

كلمات دالة Keywords:

رموز الغسيل
Dry cleaning symbols
رموز التجفيف
Drying symbols
رموز التبييض
Fabric types
رموز الكي
Ironing symbols
رموز التنظيف الجاف
Textile Care Label
أنواع الخامات
Washing symbols

ملخص البحث Abstract:

من المعلوم أن منتجات الملابس مع الاستخدام تتسخ وتحتاج لغسلها وتجفيفها وكيها بشكل منتظم وذلك طوال فترة استخدامها لها للحفاظ على شكلها الأنيق. ونظرا لاختلاف الملابس من حيث نوع القماش والتجهيز والصبغات فإن طرق الاعتناء بها يختلف من خامة لأخرى، فمنها ما يمكن غسله بماء ساخن والبعض الآخر بماء بارد أو على اليد، وقد يعلق بعضها على حبل غسيل لتجف والآخر يجب أن يجفف منبسطا أفقيا. وهذا يعني أنه يجب معرفة طرق العناية بالمنتجات الملبسية والنسجية المختلفة. تهدف الدراسة إلى زيادة الوعي الثقافي لأهمية العناية بالمنسوجات وذلك عن طريق تجميع وشرح وتفسير لأكبر عدد من رموز العناية بالمنسوجات المستخدمة. في هذه الدراسة تم تصميم استبانة تشمل على عدد (30) سؤال يمكن من خلالها استيضاح مدى انتشار الوعي الثقافي وإمكانية تفسير رموز العناية بالمنسوجات واتباع البطاقة الإرشادية. وجهت الاستبانة لعدد (55) طالب وطالبة بمرحلتي البكالوريوس والدراسات العليا الذين يدرسون تخصص تصميم الأزياء والنسيج في قسمين مختلفين بجامعةين مختلفتين. ثم تم تحليل نتائج الاستبيان إحصائيا ووصفيا. وعليه قامت الدراسة كمحاولة لزيادة المعرفة بالعلامات بتجميع وتفسير عدد كبير من الرموز وتصميم مطوية تشمل على هذه الرموز.

Paper received 8th October 2019, Accepted 28th December 2019, Published 1st of April 2020

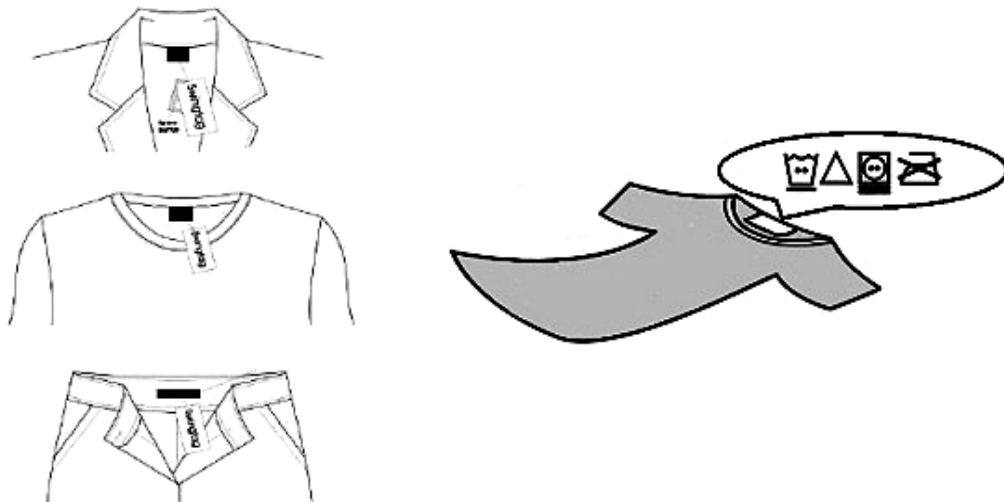
لمعدني مثل الأسبستوس. أما الألياف الصناعية فتتقسم بدورها إلى ألياف لتركيبية مثل البولي استر والنايلون والأكريليك وألياف تحويلية ومنها الفسكوز والمودال والاسيتات [1]. ولكل نوع من هذه الخامات طرق مختلفة للعناية به وجب على المستهلك أن يعرفها حتى يستطيع أن يحظى بمنتج ملبسي ذو مظهر جيد لفترة طويلة.

البطاقة الإرشادية Guide Label

هي كل بيان أو إيضاح أو علامة وصفية سواء كانت مصورة، مكتوبة، محفورة أو بارزة. وتكون ملصقة أو متصلة اتصالا ثابتا بالقطعة الملبسية. شكل رقم (1).

مقدمة Introduction:

تحتاج الملابس إلى عناية خاصة أثناء استخدامها أو عند حفظها وتخزينها. ولا يعتبر الجهد المبذول لإجراء هذه العناية وقتا ضائعا، فالملابس التي يتم الاعتناء بها تظهرها بشكل مرتب ومهذب كما أنها تضيف على مرتديها شعورا بالرضا، بجانب أنها تزيد من العمر الاستهلاكي للقطع الملبسية. تنقسم الخامات النسجية إلى خامات طبيعية وصناعية ومخلوطة من الاثنين. وتنقسم الخامات الطبيعية بدورها إلى طبيعية ذات أصل نباتي أو سليلوزي مثل القطن والكتان والجوت وطبيعية ذات أصل حيواني أو بروتيني مثل الحرير والصوف وطبيعية ذات أصل



شكل رقم (1): البطاقة الإرشادية

- اسم الماركة التجارية للمنتج
- معلومات إضافية كأن يكون المنتج أو بطاقة صديقة للبيئة [2].
وقد وضعت العديد من المواصفات القياسية لتوضيح رموز العناية بالمنسوجات من قبل الولايات المتحدة الأمريكية، أوروبا، كندا، أستراليا، اليابان والصين [3].
وظهرت أول مواصفة قياسية لتوضيح طرق العناية بالمنسوجات عن طريق الرموز والصور في عام 1997 ثم أثناء عام 1998

والبطاقة الإرشادية تضم معلومات عن الخامات المستخدمة في المنتجات النسجية والطريقة المثلى للعناية بها. وتحتوي البطاقة الإرشادية عامة على الآتي:
- رموز أو رموز العناية بالمنتج
- نوع الخامة ونسب الخلط إن وجدت
- رقم مقاس المنتج
- اسم البلد المنتجة

- يمكن الوصول إليها عند اتخاذ قرار الشراء من المستهلك من مراكز البيع (ويقوم التجار بتقديم معلومات علي مواقعهم علي شبكة الإنترنت لتقديم خدمات العناية بالمنتجات [2].

ورمز العناية هي الرموز التي توضح طرق العناية بالملابس وتدل على الطريقة المناسبة لتنظيفها وغسلها وتبيضها وكيفية وتوضع على قبة الملابس أو على الحاشية.

وتشمل رموز العناية بالمنسوجات خمس عمليات أساسية هم: الغسيل - التجفيف - التبييض - الكي - التنظيف الجاف. شكل رقم (2) يشمل رموز العمليات الخمسة المستخدمة كرموز للعناية بالمنسوجات [4]، [5]، [6].



شكل رقم (2): العمليات الأساسية للعناية بالمنسوجات [3]

طريق أجهزة مناسبة باستخدام الحرارة والضغط وأحيانا البخار. **التنظيف الجاف:**

عملية تجري لتنظيف المنتجات النسيجية بمعنى معالجتها في أي مذيب (ما عدا الماء) . وعادة يستخدم التنظيف الجاف من قبل المتخصصين [4].

طرق العناية بالملابس والمنسوجات

كما سبق وذكرنا أن الأقمشة والملابس تصنع من ألياف نسيجية مختلفة، وأن لكل خامة نسيجية، سواء كانت طبيعية أو صناعية أو مخلوطة من الاثنين، خواص مميزة لها دون غيرها وبالتالي فإن طرق العناية بهذه المنسوجات أيضا يختلف. في الجدول رقم (1) حصر لأهم وأشهر الخامات النسيجية المستخدمة في صناعة الملابس الجاهزة ووصفها ورموز العناية المناسبة لها [1]، [7]، [8].

جدول رقم (1): خامات النسيج الأكثر انتشارا في صناعة الملابس وطرق العناية بها [1]، [8]

رموز العناية المناسبة					مواصفات الخامة	نوع الخامة
تنظيف جاف	كي	تبييض	تجفيف	غسيل		
					أبيض ألوان ألوان غامقة	قطن يتميز بامتصاص الرطوبة - نفاذية الهواء - مريح - ناعم - مقاوم للمنظفات - لا تتأثر متانته بتكرار الغسيل - قابل للتجعد.
					أبيض ألوان	كتان المتانة - النفاذية العالية للهواء - أكثر الخامات ملائمة للصيف والربيع
					ألوان غامقة	صوف أكثر الخامات عزلا للحرارة - تعطي إحساس بالدفء - خامة مريحة - ويعيبها خاصية التلبد
					ألوان غامقة	الحرير ناعم - قيم وغالي - أمتن الخامات الطبيعية - يتأثر بالمنظفات وبضوء الشمس

أصبح إلزاما أن تكون طرق العناية مكتوبة بجانب إمكانية استخدام الرموز أو لا، وابتدانا من عام 1999 أصبحت البطاقة إما تحتوي علي رموز أو إرشادات مكتوبة ولكن ليس الاثنين سويا [2]، [4]، [5]، [6].

متطلبات عامة في البطاقة الإرشادية:

- تعلق أو تثبت بشكل دائم علي المنتج
- مكتوبة باللغة الإنجليزية
- مقروءة
- مناسبة وكافية لتوفير العناية الكاملة بالمنتج، بحيث أنه لا يحدث تلف للمنتج بتأثير استخدام لهذه الإرشادات

وسوف نعرض العمليات الخمسة للعناية بالملابس والغرض منها: **الغسيل:**

وهي عملية تهدف إلى تنظيف المواد النسيجية في حمام مائي.

التجفيف:

عملية تجري علي المنتجات النسيجية بعد الغسيل لإزالة المياه المتبقية أو الرطوبة.

التبييض:

عملية تجري في وسط مائي قبل أو أثناء أو بعد الغسيل، تتطلب استخدام عامل أكسدة، إما الكلور أو الأكسجين للمنتجات التي تتأثر بالكلور، وذلك بغرض إزالة البقع أو المحافظة علي درجة بياض المنتجات النسيجية.

الكي:

عملية تجري علي المنتجات النسيجية لإعادة شكلها ومظهرها عن

فسكوز / مودال	يتميز نفاذية الهواء - ذو ملمس ناعم كالحرير	فسكوز مودال	فسكوز مودال	فسكوز مودال	فسكوز مودال
أسيئات / تري أسيئات	يتميز بالمعان - مقاومة التآكل - ناعم كالحرير - يستخدم في حشوات الجاكيتات	أسيئات تري أسيئات	أسيئات تري أسيئات	أسيئات تري أسيئات	أسيئات تري أسيئات
أكريليك	خفيف الوزن - يسمى بالصوف الصناعي لتشابه خواصه مع الصوف	أكريليك	أكريليك	أكريليك	أكريليك
بولي أستر	المتانة - مقاومة التجعد - مقاومة التآكل	بولي أستر	بولي أستر	بولي أستر	بولي أستر
نايلون	المتانة - خفة الوزن - مقاومة التآكل	نايلون	نايلون	نايلون	نايلون

والمنسوجات.

- تجنب حدوث ضرر أو تلف للقطعة الناتج عن الضبغات الغير ثابتة وبالتالي يجب الغسيل بشكل منفصل [9].

مشكلة البحث Statement of the problem

قلة انتشار الوعي الثقافي بقراءة أو اتباع رموز العناية بالمنسوجات قد يؤدي في كثير من الأحيان إلي معاملة القطعة الملبسية أثناء الغسيل أو الكي أو أي عملية من عمليات التنظيف بشكل خاطئ، مما قد يتسبب في تشوه المنتج الملبس أو حدوث تلفيات يصعب معالجتها وبالتالي خسارة القطعة الملبسية وإنقضاء عمرها الاستهلاكي. وفي الشكل رقم (3) بعض أشكال لمنتجات ملبسية وبها بعض التلفيات الناتجة عن أخطاء أثناء عملية العناية بها.

أهمية البحث Significance

لرموز العناية أهمية كبيرة في صناعة الملابس الجاهزة فهي قد تساعد في اتخاذ قرار الشراء السليم بجانب أهميتها للعناية بما يملكه الإنسان بالفعل من منتجات ملبسية. ولذلك فهي يجب أن تمد المستهلك بمعلومات كافية عن:

- كيفية العناية بالملابس والمنتجات الملبسية (غسيل - تبييض - تجفيف - كي - تنظيف جاف وتنظيف رطب).
- معرفة مسبقة عن تكاليف العناية، كما في حالة التنظيف الجاف للمنتج.
- فهم كيفية تنظيف الملابس والمنتجات النسيجية بشكل صحيح، مثلاً إذا كان غسيل علي البارد أو غسيل باليد فقط.
- تحقيق أقصى درجة من العمر الاستهلاكي لمنتجات الملابس



بعض اشكال عيوب التبييض



بعض اشكال عيوب الكي



بعض اشكال عيوب التجفيف

شكل رقم (3): بعض أشكال عيوب الملابس الناتجة عن سوء العناية بالمنتج

زيادة الوعي الثقافي لكيفية العناية بالمنسوجات باختلاف مكونات أليافها وذلك عن طريق تعريف المستهلك بكل رموز أو رموز

هدف البحث Objective

يهدف البحث إلي:

ثالثاً: عملية التبييض			
الرمز أو العلامة			المعنى أو التفسير
أ	ب	ج	12- يسمح باستعمال أي نوع مبيض تجاري عاماً أو الكلور
أ	ب	ج	13- لا يسمح التبييض باستخدام الكلور
أ	ب	ج	14- ممنوع استخدام المبيض

رابعاً: عملية الكي			
الرمز أو العلامة			المعنى أو التفسير
أ	ب	ج	15- ممنوع الكي بالبخار
أ	ب	ج	16- كي علي الساخن حتي درجة حرارة 210 درجة مئوية
أ	ب	ج	17- كي علي البارد حتي درجة حرارة 110 درجة مئوية

خامساً: عملية التنظيف الجاف			
الرمز أو العلامة			المعنى أو التفسير
أ	ب	ج	18- التنظيف الجاف بأي نوع من محاليل التنظيف
أ	ب	ج	19- التنظيف باستخدام الكحول الأبيض
أ	ب	ج	20- تنظيف جاف بدون تجهيز نهائي بالبخار

من فضلكم اختر علامة العناية المناسبة بالخامات المذكورة			
الرمز أو العلامة			الخامة
أ	ب	ج	21- غسيل القطن والكتان الغير مجهزين تجهيزات خاصة
أ	ب	ج	22- تجفيف الأكريليك والكشمير وأي منتجات تريكو ذات تراكيب مفتوحة
أ	ب	ج	23- تبييض الصوف والحرير
أ	ب	ج	24- كي لأكريليك والحرير الصناعي والبولي لستر
أ	ب	ج	25- تنظيف الجاف للصوف والكتان والقطن و الحرير الصناعي والتايلون والبولي لستر
أ	ب	ج	26- غسيل التايلون الأبيض أو البولي لستر المخلوط مع القطن
أ	ب	ج	27- عصر وتجفيف الصوف والأكريليك
أ	ب	ج	28- قطن والأكريليك والبولي لستر
أ	ب	ج	29- كي التايلون وبعض أقمشة الأكريليك والمنتجات البلاستيكية
أ	ب	ج	30- تنظيف الخامات التي تتأثر بدرجة الحرارة العالية

العناية بالمنسوجات عن طريق تجميع وتفسير العدد الأكبر من الرموز والخامات والحالات التي تستخدم فيها.

التجارب العملية Experimental Work

للتأكد من وجود مشكلة قلة الوعي والمعرفة برموز العناية بالمنسوجات وبأهمية العناية عاماً، اقترح عمل استبيان لطلاب قسم الملابس بجامعةين مختلفتين وهي الشريعة المفترض فيها معرفة هذه الرموز لعلاقة دراسة الملابس من تصميم وتكنولوجيا وجودة وتسويق بالمنتج النهائي وكيفية تنظيف والحفاظ عليه. ومن ثمة الوقوف علي نسبة تواجد المشكلة الفعلي أو عدم تواجدها من الأساس. لذا تم اقتراح تصميم استبانة تشتمل علي عدد 30 سؤال متنوع عن رموز العناية بالمنسوجات شملت الأسئلة 20 سؤال عن رموز الغسيل، التجفيف، التبييض، الكي والتنظيف الجاف ثم وضعت 10 أسئلة لقياس معرفة الطلاب برموز الرموز المناسبة للخامات المختلفة.

تم توجيه أسئلة الاستبانة لطلاب قسم الملابس الجاهزة بجامعةين مختلفتين:

- عدد 30 طالب وطالبة بمرحلة البكالوريوس (الفرقة الرابعة) من قسم الملابس الجاهزة بكلية الفنون التطبيقية - جامعة حلوان - مصر.

- عدد 25 طالبة من طالبات البكالوريوس (المستوي الثامن) من قسم تصميم الأزياء بكلية التصميم والفنون - جامعة الملك عبد العزيز - المملكة العربية السعودية.

وهكذا فقد تم عرض الاستبانة علي عدد (55) طالب وطالبة بمرحلتي البكالوريوس والدراسات العليا

جدول رقم (2): أسئلة الاستبانة لقياس مدي معرفة رموز العناية بالمنسوجات:

أولاً: عملية الغسيل			
الرمز أو العلامة			المعنى أو التفسير
أ	ب	ج	1- غسيل مع درجة الحرارة عالية حتي 70 درجة مئوية ولكن مع 2/1 حمولة ودورة قصيرة
أ	ب	ج	2- غسيل علي الساخن (50 درجة مئوية) مع الشطف علي البارد
أ	ب	ج	3- غسيل علي البارد (30 درجة مئوية) ، غسيل خفيف هادئ: 2/1 حمولة مع دورة قصيرة
أ	ب	ج	4- غسيل علي درجة حرارة متوسطة تصل إلي 60 درجة مئوية. دورة طبيعية وشطف عادي.
أ	ب	ج	5- لا للغسيل الأتوماتيك، غسيل بدوي

ثانياً: عملية التجفيف			
الرمز أو العلامة			المعنى أو التفسير
أ	ب	ج	6- التجفيف بواسطة الغسالة عند أقل درجة حرارة
أ	ب	ج	7- التجفيف بواسطة الغسالة عند درجة حرارة عالية
أ	ب	ج	8- ممنوع العصر والتجفيف بالغسالة الأتوماتيك
أ	ب	ج	9- يتم تجفيف القطعة الملبسية مسطحة
أ	ب	ج	10- يتم التجفيف في الظل
أ	ب	ج	11- يفضل التجفيف بدون علاقة في الشمس

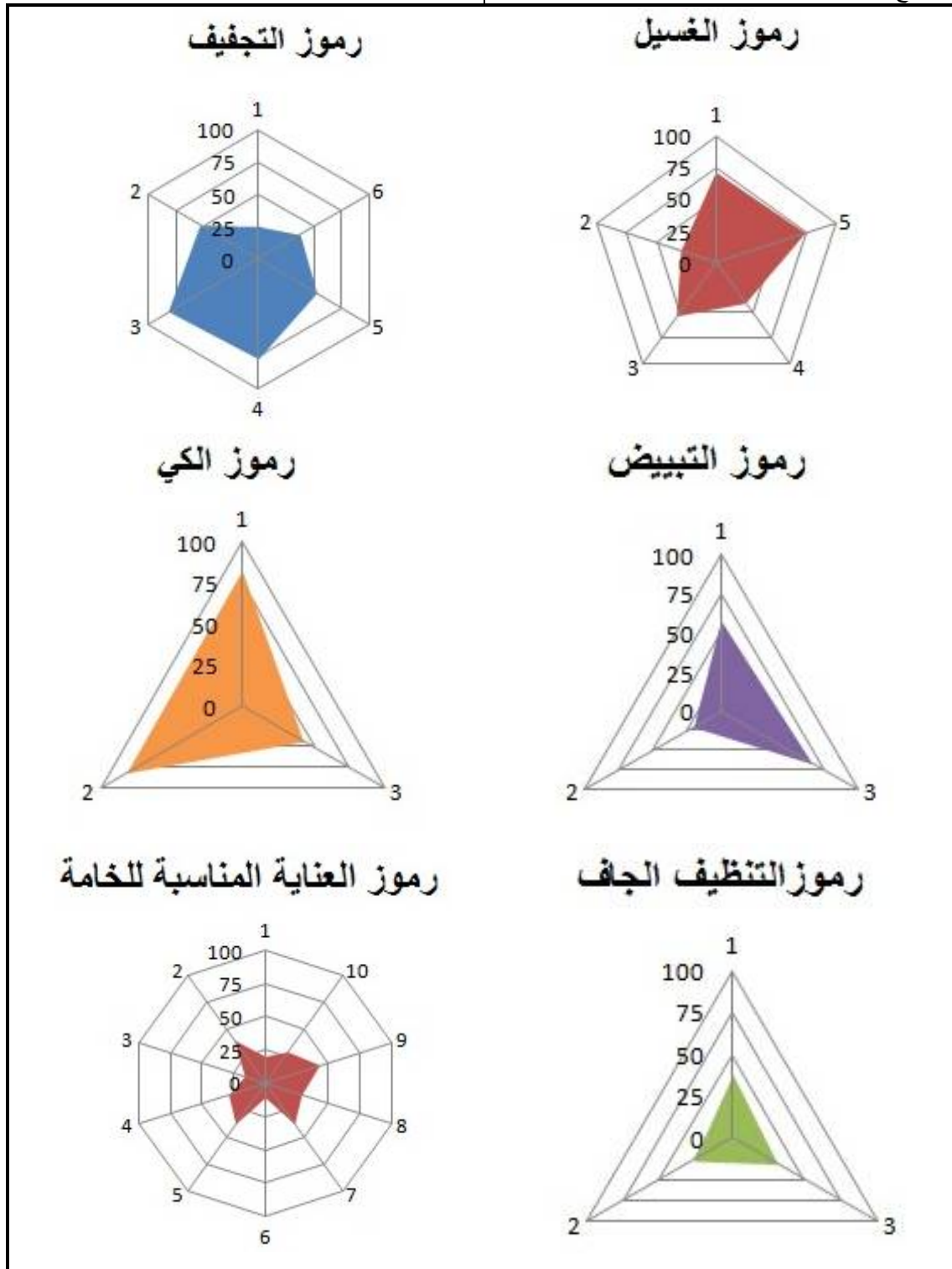
نتائج البحث Results:

اتضح من نتائج الاستبانة عدم وجود فرق معنوي بين مستوي الطلاب بالجامعتين المختلفتين وبالمستويات التدريسية المختلفة.

وبتحليل نتائج الاستبانة تم التوصل للنتائج التالية:

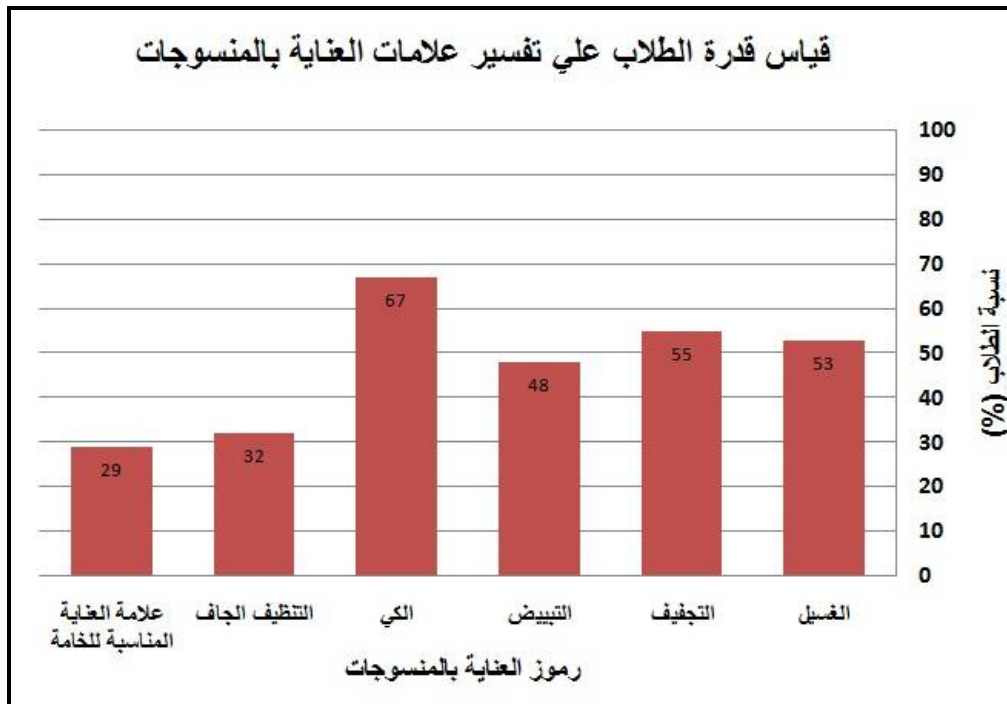
وجد أن مقدار معرفة الطلاب لرموز العناية بالمنسوجات متفاوتة تبعاً لنوع العملية التي تفسرها الرموز. تم توضيح مدي معرفة الطلاب بكل عملية من العمليات الأساسية للعناية بالمنسوجات وتقييم إجابة أسئلة الاستبانة كل علي حدا في الشكل رقم (4). أظهرت النتائج أن أكثر الرموز وضوحا للطلابات كانت رموز

الكي، حيث بلغت نسبة معرفة الطالبات حوالي 67% ، تلتها رموز التجفيف بنسبة 55% ثم رموز الغسيل بفرق صغير وبلغت 53%. وبلغت نسبة الطلاب الذين تعرفوا علي علامات التبييض 48% أما أقل نسبة معرفة عند الطالبات فكانت قدرتهم علي تفسير رموز استخدام التنظيف الجاف وبلغت 32% . وبلغت نسبة الطلاب القادرين علي الربط بين الخامات المختلفة وطرق العناية بها 29%، شكل رقم (5).



شكل رقم (4): نسبة عدد الطالبات التي تعرفت علي رموز العناية المختلفة لكل عملية حسب الأسئلة المقترحة الرموز للمرة الأولى. بجانب ذلك ترك العديد من الطلاب الاستمارة فارغة لعدم معرفته الإجابة علي أي من أسئلة الاستمارة.

كما أشارت النتائج أن نسبة معرفة الطالبات العامة لرموز العناية بالمنسوجات قد بلغت 44.6%. كما أكد بعضهن رؤيتهم لبعض



شكل رقم (5): توضيح مقياس قدرة الطلاب علي تفسير وفهم رموز العناية بالمنسوجات ومن النتائج السابقة ثبتت فكرة أنه توجد مشكلة حقيقية لدي طلاب قسم الملابس في الجامعتين محل التجربة في تفسير وفهم رموز العناية بالمنسوجات المختلفة. نتيجة لما سبق شرحه وتحليله من نتائج الاستمارة ونظرا لأهمية المشكلة وتأثيرها المباشر علي استخدامنا اليومي لملابسنا وطرق الحفاظ عليها ومحاوله منا في نشر الوعي الثقافي لأهمية طرق العناية المختلفة، فقد قمنا من خلال هذا البحث بتجميع أكبر قدر من رموز العناية بالمنسوجات المختلفة مع تفسير وشرح الرموز وتوضيح مع أي من الخامات تستخدم. ثم قمنا بتصميم مطوية تحتوي علي هذه الرموز وتفسيرها جميعها. تم عرض المطوية في شكل رقم 6.

جامعة حلوان
كلية الفنون التطبيقية
قسم الملابس الجاهزة

Textile Care Symbols
رموز العناية بالمنسوجات

إعداد

خامساً: رموز التجفيف الجاف

الرمز	تفسير رمز العناية واستخدامه
○	رمز التجفيف الجاف عاما
Ⓕ Ⓐ ₁	1- تجفيف جاف باستخدام أي محلول - القطن والكتان والحرير والصوف 2- تجفيف جاف بمحلول بترولي فقط (الكحول الأبيض أو مذيب 113) - الخامات الحساسة والمجهزة تجهيزات خاصة
Ⓟ	تجفيف جاف بأي محلول عدا البيروكسيدلين وفينوكسيون - أكريليك وبوليستر والحرير النحاس
Ⓔ Ⓕ Ⓖ ₁	1- تجفيف جاف مع حرارة منخفضة 2- التجفيف الذي تتأثر بالحرارة
Ⓔ Ⓕ Ⓖ ₁	1- تجفيف جاف مع خفض درجة الرطوبة 2- التجفيف جاف مع دورة قصيرة للتجفيف التي تتأثر بالحركة الشديدة
Ⓐ ₁ Ⓐ ₂	1- تجفيف جاف باستخدام أي محلول وبندون بخار 2- تجفيف جاف بأي محلول مع خفض درجة الحرارة
Ⓐ ₁ Ⓐ ₂	1- تجفيف جاف بأي محلول مع خفض درجة الرطوبة 2- تجفيف جاف بأي محلول مع دورة قصيرة
ⓧ	ممنوع التجفيف الجاف
Ⓜ	تجفيف رطب عالي بأي وسيلة تجفيف وبندون موصفات خاصة
Ⓜ	تجفيف رطب متوسط للخامات الحساسة مع تقليل الحركة الميكانيكية
Ⓜ	تجفيف رطب منخفض للخامات الحساسة مع تقليل الحركة الميكانيكية لأقصى درجة
ⓧ	ممنوع التجفيف الرطب

رابعاً: رموز التجفيف

الرمز	تفسير رمز العناية واستخدامه
Ⓜ	تجفيف بواسطة الفسالة الأوتوماتيك
Ⓔ Ⓕ Ⓖ ₁	1- تجفيف عند أقل درجة حرارة - الشايرون والبوليستر والاسبيات 2- تجفيف عند درجة حرارة متوسطة - للكتان والصوف
Ⓔ Ⓕ Ⓖ ₁	1- تجفيف عند أعلى درجة حرارة - القطن والكتان الأبيض 2- تجفيف بواسطة الفسالة وبندون حرارة
Ⓜ	تجفيف بواسطة الفسالة الأوتوماتيك - ضغط دائم
Ⓔ Ⓕ Ⓖ ₁	1- تجفيف مع ضغط دائم عند أقل درجة حرارة 2- تجفيف مع ضغط دائم عند درجة حرارة متوسطة
Ⓔ Ⓕ Ⓖ ₁	تجفيف مع ضغط دائم عند أعلى درجة حرارة
Ⓜ	تجفيف بواسطة الفسالة الأوتوماتيك - لطيف وهادئ
Ⓔ Ⓕ Ⓖ ₁	1- تجفيف لطيف عند أقل درجة حرارة 2- تجفيف لطيف عند درجة حرارة متوسطة
Ⓔ Ⓕ Ⓖ ₁	1- تجفيف لطيف عند أعلى درجة حرارة 2- تجفيف لطيف وبندون حرارة
ⓧ	1- ممنوع التجفيف بواسطة الفسالة للصوف والأكريليك 2- ممنوع التجفيف عاما
Ⓜ	1- تجفيف خطي 2- تجفيف خطي في الظل
Ⓜ	1- التجفيف الجاف - تجفيف طولي لبوليستر والأكريليك 2- التجفيف الجاف - تجفيف طولي في الظل
Ⓜ	1- تجفيف مسطح للأكريليك والكشمير 2- تجفيف مسطح في الظل
ⓧ	ممنوع العصر

رموز العناية بالمنسوجات		رموز العناية بالمنسوجات		رموز العناية بالمنسوجات	
أولاً: رموز الغسيل		ثانياً: رموز الكي		ثالثاً: رموز استخدام المبيض	
الرمز	تفسير رمز العناية واستخدامه	الرمز	تفسير رمز العناية واستخدامه	الرمز	تفسير رمز العناية واستخدامه
	غسل باستخدام الصابون (عادي)		رمز الكي، أي درجة حرارة جاف أو باستخدام بخار		لا يسمح باستخدام المبيض
	غسل باستخدام غسالة على البارد (30 درجة)		كي بدرجة حرارة منخفضة حتى 110 درجة مئوية		لا يسمح باستخدام المبيض
	غسل باستخدام غسالة بدرجة دافئة (40 درجة)		كي بدرجة حرارة متوسطة حتى 150 درجة مئوية		لا يسمح باستخدام المبيض
	غسل باستخدام غسالة بدرجة ساخنة (50 درجة)		كي بدرجة حرارة عالية حتى 210 درجة مئوية		لا يسمح باستخدام المبيض
	غسل باستخدام غسالة بدرجة ساخنة (60 درجة)		الظن ولكن باستخدام غسالة		لا يسمح باستخدام المبيض
	غسل باستخدام غسالة بدرجة ساخنة (70 درجة)		الظن ولكن باستخدام غسالة		لا يسمح باستخدام المبيض
	غسل باستخدام غسالة بدرجة ساخنة (95 درجة)		الظن ولكن باستخدام غسالة		لا يسمح باستخدام المبيض
	غسل باستخدام غسالة على البارد (30 درجة) مع ضغط دائم		الظن ولكن باستخدام غسالة		لا يسمح باستخدام المبيض
	غسل باستخدام غسالة بدرجة دافئة (40 درجة) مع ضغط دائم		الظن ولكن باستخدام غسالة		لا يسمح باستخدام المبيض
	غسل باستخدام غسالة بدرجة ساخنة (50 درجة) مع ضغط دائم		الظن ولكن باستخدام غسالة		لا يسمح باستخدام المبيض
	غسل باستخدام غسالة بدرجة ساخنة (60 درجة) مع ضغط دائم		الظن ولكن باستخدام غسالة		لا يسمح باستخدام المبيض
	غسل باستخدام غسالة بدرجة ساخنة (70 درجة) مع ضغط دائم		الظن ولكن باستخدام غسالة		لا يسمح باستخدام المبيض
	غسل باستخدام غسالة بدرجة ساخنة (95 درجة) مع ضغط دائم		الظن ولكن باستخدام غسالة		لا يسمح باستخدام المبيض
	غسل باستخدام غسالة على البارد (30 درجة) مع ضغط دائم		الظن ولكن باستخدام غسالة		لا يسمح باستخدام المبيض
	غسل باستخدام غسالة بدرجة دافئة (40 درجة) مع ضغط دائم		الظن ولكن باستخدام غسالة		لا يسمح باستخدام المبيض
	غسل باستخدام غسالة بدرجة ساخنة (50 درجة) مع ضغط دائم		الظن ولكن باستخدام غسالة		لا يسمح باستخدام المبيض
	غسل باستخدام غسالة بدرجة ساخنة (60 درجة) مع ضغط دائم		الظن ولكن باستخدام غسالة		لا يسمح باستخدام المبيض
	غسل باستخدام غسالة بدرجة ساخنة (70 درجة) مع ضغط دائم		الظن ولكن باستخدام غسالة		لا يسمح باستخدام المبيض
	غسل باستخدام غسالة بدرجة ساخنة (95 درجة) مع ضغط دائم		الظن ولكن باستخدام غسالة		لا يسمح باستخدام المبيض
	غسل باستخدام غسالة على البارد (30 درجة) مع ضغط دائم		الظن ولكن باستخدام غسالة		لا يسمح باستخدام المبيض
	غسل باستخدام غسالة بدرجة دافئة (40 درجة) مع ضغط دائم		الظن ولكن باستخدام غسالة		لا يسمح باستخدام المبيض
	غسل باستخدام غسالة بدرجة ساخنة (50 درجة) مع ضغط دائم		الظن ولكن باستخدام غسالة		لا يسمح باستخدام المبيض
	غسل باستخدام غسالة بدرجة ساخنة (60 درجة) مع ضغط دائم		الظن ولكن باستخدام غسالة		لا يسمح باستخدام المبيض
	غسل باستخدام غسالة بدرجة ساخنة (70 درجة) مع ضغط دائم		الظن ولكن باستخدام غسالة		لا يسمح باستخدام المبيض
	غسل باستخدام غسالة بدرجة ساخنة (95 درجة) مع ضغط دائم		الظن ولكن باستخدام غسالة		لا يسمح باستخدام المبيض

شكل رقم (6): مطوية العناية بالمنسوجات

الخلاصة Conclusion :

من المعلوم أن منتجات الملابس مع الاستخدام تتسخ وتحتاج لغسلها وتجفيفها وكيفية بشكل منتظم وذلك طوال فترة استخدامها لها للحفاظ على شكلها الأبيض واحتفاظنا بنظافتنا الشخصية ونظافة البيئة المحيطة بنا. وبالتالي فمن المهم بل من الواجب أن نعتني بملابسنا عناية خاصة.

ولكن الأقمشة والملابس تصنع من ألياف نسيجية مختلفة ، ولكل خامسة نسيجية، سواء كانت طبيعية أو صناعية أو مخلوطة من الأثنين، خواص مميزة لها دون غيرها وبالتالي فإن طرق العناية بها أيضاً تختلف.

مشكلة البحث هي قلة انتشار الوعي الثقافي بأهمية رموز العناية بالمنسوجات مما قد يؤدي في كثير من الأحيان إلى معاملة القطعة الملابس أثناء الغسيل أو الكي أو التنظيف بشكل خاطئ، ويؤدي لحدوث تلف بالمنتجات الملابس لا يمكن علاجها.

من خلال البحث تم إجراء استبيان يحتوي على أسئلة متنوعة تشمل رموز العناية المختلفة من غسيل وتجفيف وتبييض وكي وتنظيف جاف، وتم عرض الاستبانة على طلاب البكالوريوس بقسم الملابس الجاهزة - جامعة حلوان وقسم تصميم الأزياء جامعة الملك عبد العزيز للوقوف على مدى معرفة الطلاب بهذه الرموز وتفسيرها.

أظهرت النتائج أن نسب المعرفة الإجمالية للطلاب برموز العناية المختلفة بلغت 44.8 % . هذه النسبة التي لم تتعدى ال 50% تعني أنه توجد مشكلة حقيقية لدى الطلاب الذين يفترض أنهم ذوي الخبرة في مجال الملابس الجاهزة مما يدل على أن المشكلة أكبر لدى المستهلك العادي الذي لا علاقة له بدراسة الخامات النسيجية والملابس الجاهزة وتسويق المنتج النهائي.

من خلال البحث ونتائجه تم تصميم مطوية تحتوي على أكبر عدد من رموز العناية بالمنسوجات المختلفة وإلحاقها بهذا البحث

المراجع References :

1. H. Eberle; H. Hermelling; M. Hornberger; R. Kigus; D. Menzer; W. Ring: Clothing Technology (Fourth Edition), Verlag Europa-Lehrmittel, Germany, 2003.
2. <http://www.ginetex.net/labelling/care-labelling/care-symbols/textile-care>. GINETEX - The international association for textile care labeling./
3. www.intertek.com/consumergoods, Care labling, Caring about the consumer beyond the label, 2012
4. ISO/DIS 3758.3: Textiles — Care labelling code using symbols, 2010.

-
- | | |
|--|--|
| <ol style="list-style-type: none">8. http://www.textileaffairs.com/c-common.htm9. Care labelling for clothing and textile products: Supplier guide, Australian Competition and Consumer Commission, 2008 | <ol style="list-style-type: none">5. ASTM D5489, Guide to Care Symbols.6. Smith, Bridgett W.: Care Label Symbols, Agricultural Extension Service, The University of Tennessee.7. Stone, J.: Consumer Choices Using textile labels, Iowa State University of Science and Technology, November 2003. |
|--|--|