

2020

Utilizing manual embroidery techniques and fabric residues in producing innovative designs of children bedspreads as a model for local community development

Hend Ahmed Amin Abdullah

Assistant Professor, Fine Arts Department, College of Arts and Sciences, University of Hail.,
hend.edu2014@gmail.com

Amena Shaher Al Shaher

Teaching Assistant, College of Arts and Sciences, University of Hail., hend.edu2014@gmail.com

Follow this and additional works at: <https://digitalcommons.aaru.edu.jo/faa-design>



Part of the [Art and Design Commons](#)

Recommended Citation

Abdullah, Hend Ahmed Amin and Al Shaher, Amena Shaher (2020) "Utilizing manual embroidery techniques and fabric residues in producing innovative designs of children bedspreads as a model for local community development," *International Design Journal*: Vol. 10 : Iss. 3 , Article 33.
Available at: <https://digitalcommons.aaru.edu.jo/faa-design/vol10/iss3/33>

This Article is brought to you for free and open access by Arab Journals Platform. It has been accepted for inclusion in International Design Journal by an authorized editor. The journal is hosted on [Digital Commons](#), an Elsevier platform. For more information, please contact rakan@aarj.edu.jo, marah@aarj.edu.jo, u.murad@aarj.edu.jo.

إمكانية الاستفادة من أساليب التطريز اليدوي وبقايا الاقمشة في انتاج تصاميم مبتكرة لمفارش الاطفال كنموذج لتنمية المجتمع المحلي

Utilizing manual embroidery techniques and fabric residues in producing innovative designs of children bedspreads as a model for local community development

د/هند أحمد أمين عبد الله

أستاذ مساعد بقسم الفنون الجميلة، بكلية الآداب والفنون، جامعة حائل

أ/أمنة شاهر الشاهر

معيدة حاصلة على درجة الماجستير، بكلية الآداب والفنون، جامعة حائل

كلمات دالة Keywords:

التطريز
Embroidery
بقايا الاقمشة
fabric residues
مرحلة الطفولة
Childhood
المشروعات
Projects
تنمية المجتمع المحلي
Local Community development

ملخص البحث Abstract:

يعتبر فن التطريز من أوائل الفنون اليدوية الدقيقة التي عرفها الإنسان منذ القدم، فهو أحد المصادر الرئيسية لإعطاء تأثيرات وملامس مختلفة لسطح النسيج. ومع زيادة الاهتمام العالمي والمحلي بقضايا البيئة وأهمها الحفاظ عليها، كانت الدعوة إلى ضرورة الاهتمام بإعادة تشغيل المخلفات البيئية حيث تعتبر من أهم القضايا البيئية لكثير دول العالم ومنها المملكة العربية السعودية والتي تبذل مجهود كبير في الوقت الحالي لحل هذه المشكلة، ومن هذه المخلفات مخلفات مصانع الملابس من الأقمشة المختلفة والتي تتجه المملكة لحلها بطرق متعددة وذلك لما لها من أهمية كبرى في التنمية الاقتصادية. أيضا من الأمور الهامة التي تحتاج للاهتمام من قبل مصممين منتجات الأطفال، تصميم مفارش الأطفال وذلك بأسلوب مبتكر بواسطة التطريز اليدوي الذي لا يقتصر على الناحية الوظيفية فقط، بل يمتد ليشمل الناحية الجمالية أيضا. ومن الملاحظ في السوق المحلي في المملكة العربية السعودية إنه يفقر إلى مفارش الأطفال ذات التصميمات المنفذة بأسلوب التطريز اليدوي مع العلم بأن فن التطريز يعد من الفنون الشعبية التي يمكن تنفيذها بأدوات بسيطة يستطيع أي شخص استخدامها. وبالتالي يمكن تفعيل العنصر النسائي في تنفيذ التصميمات المبتكرة لمفارش الأطفال باستخدام التطريز اليدوي وبقايا الاقمشة الأمر الذي يساعد في زيادة العائد الاقتصادي وتنمية المجتمع المحلي ويساعد على تنمية التراث السعودي. ويهدف هذا البحث إلى انتاج مفارش ذات تصميمات مبتكرة للأطفال حديثي الولادة باستخدام اسلوب التطريز اليدوي واستخدام بقايا الاقمشة لتحقيق قيم جمالية ووظيفية في تصميمات المفارش المبتكرة تحت البحث بما يساعد على دعم العلاقة بين مراكز التنمية الاجتماعية المحلية في منطقة حائل ودراسات البحث العلمي من خلال إقامة المشاريع الصغيرة للحد من البطالة وزيادة التنمية الاقتصادية. وتعتمد منهجية البحث على المنهج التجريبي بأجراء التجارب الفنية والتطبيقية وتوظيفها في انتاج عدد عشرة أفكار تصميمية مستحدثة تصلح لمفارش الأطفال حديثي الولادة، والمنهج الوصفي باستخدام الدراسة التحليلية وذلك لتحقيق أهداف البحث والتحقق من فروضه، وقد أسفرت الدراسة عن بعض النتائج أهمها ملائمة التصميمات المبتكرة تحت البحث بما تحويه من تقنيات التطريز اليدوي لمرحلة الطفولة المبكرة (من مرحلة المهد - حتى سن سنتين). وقد حققت الجوانب الجمالية للتصميم بما تحويه من وحدات زخرفية جوانب التميز والحدائق، أيضا حققت متطلبات الاداء الوظيفي للغرض المستحدثة له (ملائمة الخامة والتركيب النسجي المستخدم) كما تحققت إمكانية الاستفادة من الحاسب الآلي في اثناء العملية التصميمية وابتكار تصميمات تنفذ بالتطريز اليدوي وتصلح لمفارش الأطفال، وتتوافق مع متطلبات المجتمع السعودي، ويمكن الاستفادة منها كنموذج للمشروعات الصغيرة لتنمية المجتمع المحلي بمنطقة حائل بالمملكة العربية السعودية.

Paper received 1ST March 2020 Accepted 29th March 2020, Published 1st of July 2020

مقدمة Introduction:

يعتبر فن التطريز من أوائل الفنون اليدوية الدقيقة التي عرفها الإنسان منذ القدم، فهو أحد المصادر الرئيسية لإعطاء تأثيرات وملامس مختلفة لسطح النسيج. كما يشكل التطريز الركيزة الأساس للكشف عن الملامح المختلفة لبقية الفنون، لما يشتمل عليه من رموز تاريخية وزخارف تمثل مجموع العادات والتقاليد والمعتقدات الاجتماعية لدى الشعوب المختلفة (ماضي وآخرون 2005).

ويعتمد هذا الفن على التصميم المراد تنفيذه والإبرة والخيط والخامة التي ينفذ عليها التصميم، فالتصميم هو عمل أساسي لفن التطريز اليدوي حيث يلبي هذا التصميم حاجات الإنسان في حياته العامة والخاصة من منتجات مادية أو معنوية.

ومع زيادة الاهتمام العالمي والمحلي بقضايا البيئة وأهمها الحفاظ عليها، كانت الدعوة إلى ضرورة الاهتمام بإعادة تشغيل المخلفات البيئية حيث تعتبر من أهم القضايا البيئية لكثير دول العالم ومنها المملكة العربية السعودية والتي تبذل مجهود كبير في الوقت الحالي لحل هذه المشكلة، ومن هذه المخلفات بقايا مصانع الملابس من الأقمشة المختلفة والتي تجري عليها كثير من الدراسات والأبحاث لحلها بطرق متعددة وذلك لما لها من أهمية كبرى في التنمية الاقتصادية. وقد أكدت (دياب، 2016) أن إعادة تدوير بقايا الأقمشة بخاماتها المتعددة في إنتاج مشغولات فنية مبتكرة يمكن

من خلالها دعم المشروعات الصغيرة.

أيضا من الأمور الهامة التي تحتاج للاهتمام من قبل مصممين منتجات الأطفال، ومنها تصميم مفارش الأطفال وذلك بأسلوب مبتكر بواسطة التطريز اليدوي الذي لا يقتصر على الناحية الوظيفية فقط، بل يمتد ليشمل الناحية الجمالية أيضا.

ومن الملاحظ في السوق المحلي في المملكة العربية السعودية إنه يفقر إلى مفارش الأطفال ذات التصميمات المنفذة بأسلوب التطريز اليدوي مع العلم بأن فن التطريز يعد من الفنون الشعبية التي يمكن تنفيذها بأدوات بسيطة يستطيع أي شخص استخدامها، وبالتالي يمكن تفعيل العنصر النسائي في تنفيذ التصميمات المبتكرة لمفارش الأطفال باستخدام التطريز اليدوي وبقايا الاقمشة الأمر الذي يساعد في زيادة العائد الاقتصادي وتنمية المجتمع المحلي ويساعد على تنمية التراث السعودي.

ولهذا كان الإصرار والعزيمة وحسب التميز بالدراسة والتخصص من أهم الدوافع للبحث العلمي في هذا المجال.

مشكلة البحث Statement of the problem:

تتلخص مشكلة البحث فيما تم التوصل إليه من خلال البحث من إن احتياجات الأطفال حديثي الولادة من المفارش ذات التصميمات المبتكرة لا تتوفر في منطقة حائل بالمملكة العربية السعودية ويرجع ذلك إلى عدم وجود فئة مجتمعية تهتم بإنتاج مفارش الأطفال التي تتسم بالابتكار والتي يمكن تنفيذها باستخدام أساليب

اليديوي المختلفة والخواص الجمالية لمفارش الأطفال.

Methodology : منهج البحث

تعتمد منهجية البحث على المنهج التجريبي بأجراء التجارب الفنية والتطبيقية وتوظيفها في انتاج عدد عشرة أفكار تصميمية مستحدثة تصلح لمفارش الأطفال حديثي الولادة، والمنهج الوصفي باستخدام الدراسة التحليلية وذلك لتحقيق اهداف البحث والتحقق من فروضه.

Delimitations : حدود البحث

يقصر البحث على:

- انتاج تصميمات مبتكرة تنفذ بأسلوب التطريز اليديوي وتناسب مع مفارش الأطفال حديثي الولادة.
- استخدام بقايا مصانع الملابس من الاقمشة في تنفيذ الوحدات الزخرفية.
- ابتكار زخارف مستحدثة تناسب المرحلة العمرية المحددة.
- مفارش الأطفال حديثي الولادة حتى سن سنتين.
- مراكز التنمية الاجتماعية بمنطقة حائل في المملكة العربية السعودية.

أدوات البحث:

استبانة لتقييم التصميمات المقترحة تحت البحث. قامت الباحثتان بتصميم استبانة لتقييم التصميمات المقترحة تحت البحث وهي تتكون من 4 محاور أساسية كل محور 4 عبارات موجبة المحور الأول (أسس التصميم وعناصره)، المحور الثاني (تناسق شكل الوحدة الزخرفية)، المحور الثالث (الاداء الوظيفي للتصميم)، المحور الرابع (التقنيات المستخدمة). كان الاسلوب المتبع لتقييم التصميمات هو التقييم الوصفي لكل بند من كل محور لكل تصميم حيث كونه (1-لم يتحقق , 2- تحقق الى حد ما , 3-تحقق بشدة).

Terminology : مصطلحات البحث

هو فن زخرفة سطح المنسوج باستخدام خامات متعددة كالخيوط بأنواعها والأقمشة بأنواعها ورسوماتها المختلفة والخرز والترتر وخرج النجف والأحجار الكريمة التصميم (الهناوي،1998) ببقايا الاقمشة:

هي المخلفات الزائدة عن الحاجة والناجمة من الاقمشة المستخدمة في مصانع الملابس ومحلات الاقمشة.

التصميم:

هو اللغة الفنية التي تشكلها عدة عناصر في تكوين موحد: الخط، الشكل، اللون، النسيج وتعتبر هذه المتغيرات اساسا لتعبيرها، وتتأثر بالأسس لتعطي السيطرة، التكامل، التوازن، الإيقاع، والنسبة لكي يحصل الفرد في النهاية على الشعور بالتناسق (أحمد،2001).

المشروعات:

هي المنشأة المستقلة في الملكية والإدارة وتستحوذ على نصيب محدد من السوق (سعيد، 2009).

Childhood : مرحلة الطفولة

هي المرحلة التالية لعملية الولادة التي هي عملية انتقال من بيئة الرحم إلى العالم الخارجي، وهي انتقال من الاعتماد الكامل على الأم إلى الاستقلال النسبي، وهي المرحلة العمرية التي تمتد من الولادة وحتى نهاية العام الثاني من عمر الطفل (زهران،2005).

تنمية المجتمع المحلي:

هي العملية التي يتمكن من خلالها افراد المجتمع المحلي من تحديد الحاجات والأهداف وترتيبها وفقا لأولوياتهم وهو ما يشجع روح التعاون والتضامن في المجتمع (Ross,1955).

Theoretical Framework : الأطار النظري

- دراسة (متولي، 2003) بعنوان " طباعة الأقمشة القطنية للحصول على تصميمات مبتكرة للأطفال" وتهدف هذه الدراسة إلى طباعة الأقمشة القطنية للحصول على تصميمات مبتكرة للأطفال وتهدف الباحثة من خلاله الوصول إلى أفضل التصميمات

التطريز اليديوي المختلفة مع امكانية استخدام بقايا الاقمشة بما يكون له دور كبير في التنمية الاقتصادية ومن هنا يمكن صياغة مشكلة البحث في السؤال الرئيسي التالي: هل يمكن الاستفادة من فن التطريز اليديوي في انتاج مفارش للأطفال حديثي الولادة وذلك باستخدام بقايا الاقمشة؟ حيث انه للإجابة على هذا السؤال يتعين الاجابة على الاسئلة الفرعية التالية:

- 1- ماهي امكانية زخرفة مفارش للأطفال حديثي الولادة باستخدام اسلوب التطريز اليديوي واستخدام بقايا الاقمشة؟
- 2- ما مدي تحقق القيم الجمالية والوظيفية في تصميمات المفارش المبتكرة تحت البحث؟
- 3- ما مدي نجاح تلك التصميمات من وجهة نظر المتخصصين؟
- 4- هل يمكن الاستفادة من مراكز التنمية الاجتماعية بمنطقة حائل في تنفيذ مفارش مبتكرة باستخدام أساليب التطريز اليديوي؟
- 5- ما إمكانية دعم مراكز التنمية الاجتماعية بمنطقة حائل في إقامة مشاريع صغيرة تنتج مفارش للأطفال حديثي الولادة؟

Objectives : اهداف البحث

1. انتاج مفارش ذات تصميمات مبتكرة للأطفال حديثي الولادة باستخدام اسلوب التطريز اليديوي واستخدام بقايا الاقمشة.
2. تحقيق قيم جمالية وظيفية في تصميمات المفارش المبتكرة تحت البحث.
3. تحديد مدي نجاح التصميمات المنتجة من وجهة نظر المتخصصين.
4. دعم العلاقة بين مراكز التنمية الاجتماعية المحلية في منطقة حائل ودراسات البحث العلمي.
5. دعم المشاريع الصغيرة للحد من البطالة وممارسة إنتاج مفارش مبتكرة للأطفال حديثي الولادة بأساليب التطريز اليديوي.

Significance : أهمية البحث

- تحقيق قيم جمالية مستحدثة باستخدام فن التطريز اليديوي وتطبيقه في انتاج مفارش ذات تصميمات مبتكرة للأطفال حديثي الولادة.
- توظيف بقايا الاقمشة في تصميم مفارش للأطفال حديثي الولادة بما يساعد على الحفاظ على البيئة.
- اكتشاف المبدعين وتأهيلهم وتحويلهم إلى طاقات إنتاجية تساهم في انشاء مشاريع صغيرة تقوم على فكرة المنتجات تحت البحث بما يساهم في تنمية المجتمع مستقبلا.
- دعم السوق المحلي بمنتجات ذات تصميمات مبتكرة تتميز بروح الخصوصية منفذة بأسلوب التطريز اليديوي وتوظف كمفارش للأطفال حديثي الولادة.

Hypothesis : فروض البحث

- يمكن استحداث تصميمات مبتكرة باستخدام أساليب التطريز اليديوي تناسب مفارش الأطفال حديثي الولادة.
- يمكن اثراء القيم الجمالية لتصميمات المفارش تحت البحث باستخدام بقايا الاقمشة.
- تتحقق عناصر واسس التصميم في تصميمات المفارش تحت البحث.
- هناك إمكانية دعم مراكز التنمية الاجتماعية بمنطقة حائل في إقامة مشاريع صغيرة تنتج مفارش الاطفال حديثي الولادة.
- وجود علاقة ذات دلالة إحصائية بين أساليب التطريز

حديثي الولادة.

مرحلة الطفولة المبكرة هي المرحلة التالية لعملية الولادة التي هي عملية انتقال من بيئة الرحم إلى العالم الخارجي، وهي انتقاله من الاعتماد الكامل على الأم إلى الاستقلال النسبي. فبعد أن كان الجنين يعتمد على أمه في تنفسه وغذائه، يبدأ الوليد يستقل بأمر نفسه وغذائه، ويقضي الوليد فترة التكيف والتوافق مع العالم الخارجي حيث يكون معظم الوقت مستلقياً على ظهره، ويكون عاجزاً تماماً عن الجلوس أو الانتقال وتكون حركاته عشوائية، تلقائية، متنوعة، سريعة، غير منتظمة، ويستثيرها أي مثير خاصة المهيجات العضوية، ولا يستطيع الحركة الإرادية، ويرجع ذلك إلى عدم نضج الجهاز العصبي، كما أنه يقضي معظم وقته في النوم. كما يمر الطفل بمرحلة النمو الحسي والادراكي حيث تنمو أعضاء الحس بسرعة خلال هذه المرحلة، ففي الشهر الثالث تزداد عضلات العين تأزراً وعندئذ يصبح الطفل قادراً على رؤية الأشياء بوضوح وتميز، ويستمر أيضاً تطور الإحساسات الجلدية كاللمس والضغط والإحساس بالسخونة والبرودة مع النمو (زهران، 2005).

وبناء على ذلك يتضح مدى أهمية تصميم اسرة الأطفال حديثي الولادة وما يكملها من المفارش الخاصة بهم حيث يستوجب تصميم أقمشة مفارش الأطفال أسس وقواعد هامة جداً من حيث الأداء الوظيفي مثل (مقاومة التجعد والاحتفاظ بالشكل - مقاومة الانساخت - ثبات المقاسات والاحتفاظ بالشكل - مقاومة الأقمشة للتآكل بتأثير عوامل الاحتكاك - الملمس الناعم - مقاومة الأقمشة لتكوين شحنات الكهرباء الاستاتيكية).

أيضاً استوجب الأمر ضرورة الاهتمام بتصميم مفارش الأطفال من حيث الناحية الجمالية باستخدام تصميمات تعطي جو من البهجة والسعادة والمرح سواء للطفل أو الأم أو كل من يحيط بالطفل، ولذلك كانت الضرورة لابتكار تصميمات تحقق ذلك من خلال زخارف مستحدثة تتوافق مع الأداء الوظيفي.

أي لابد ان تعتمد هذه التصميمات على تكامل وظيفتها من جهة، وعلى صياغة العناصر الشكلية بما يحقق الوظيفة من جهة أخرى، فهما العنصران الأساسيان في كل تصميم، فمن خلال تفاعلها معا يمكن خلق الاتزان والحركة الديناميكية والإيقاع للشكل المصمم.

ومن اهم تقنيات الحصول على تصميمات مبتكرة أساليب التطريز اليدوي، حيث يستخدم التطريز لزخرفة الملابس والمكملات، فهو ليس مجرد غرز تحاك حول خطوط التصميم المطلوب، إنما هو فرصة للتجريب مع اللون، والملمس، والغرز، وجميع الأساليب التقنية الجذابة (أفغاني، 2011).

كما يمكن الاستفادة من بقايا الاقمشة الناتجة عن مصانع الملابس في زخرفة مفارش الأطفال باستخدام أساليب التطريز اليدوي، أي يتم تحويل هذه البقايا الى عمل فني ومنتج نافع يستخدم للحصول على منتج عصري من مفارش الأطفال حديثي الولادة ذو جودة عالية ويتماشى مع ادواق المستهلكين ومتطلبات الأسواق وخاصة الأسواق بالملكة العربية السعودية وتنافس مثيلاتها من المنتجات الأخرى.

ويجب الأخذ في الاعتبار عدة شروط للوصول الى درجة عالية الجودة بالنسبة لمنتجات التطريز اليدوي منها ان التصميم الزخرفي يجب أن تكون خطوطه واضحة وملئمة للغرض منها، كما يجب أن تكون الأقمشة المستخدمة مناسبة للقطع المنفذة من حيث نوع الخامة والمثانة واللون، والخبوط مناسبة للنسيج المستخدم وأساليب التطريز المستخدم من حيث ثبات اللون ومناسباً لسمك ونوع النسيج وأساليب التطريز (موسي 2008).

هذا وتعتبر الصناعات الصغيرة من اهم طرق تنمية المجتمع المحلي فالمشروعات الصغيرة تعد حالياً من العوامل الأساسية التي يمكن من خلال الاهتمام بها المساهمة الفعالة في حل مشكلة البطالة بين خريجي الجامعات وأفراد المجتمع، وبناء على ذلك فإن الاهتمام بالصناعات الصغيرة والتي تتوافر مقوماتها في المملكة

المليسية للأطفال، تتفق الدراسة الحالية مع الدراسة السابقة في أنها تتناول تصميمات مبتكرة تناسب مرحلة الطفولة، وتختلف الدراسة الحالية عن الدراسة السابقة في تنفيذ التصميمات المبتكرة على مفارش الأطفال بأسلوب التطريز اليدوي.

- دراسة (يوسف، 2005) بعنوان: " برنامج مقترح لتصميم وتنفيذ ملابس الأطفال لتحقيق الخواص الوظيفية في مرحلة المهد"، وتهدف هذه الدراسة إلى دراسة نماذج الأطفال ذات علاقة وثيقة بنمو الطفل من الناحية الجسمية والحركية لتأثيرهما المباشر على قياسات جسم الطفل، والتي تعتبر عنصراً أساسياً في نماذج ملابس الأطفال، وتتفق الدراسة الحالية مع الدراسة السابقة في كونها تهتم بمرحلة الطفولة، وتختلف الدراسة الحالية عن الدراسة السابقة في تنفيذ تصميمات مبتكرة تناسب مفارش الأطفال حديثي الولادة بواسطة التطريز اليدوي.

دراسة (قاسم، 2009) بعنوان: "المشروعات الصغيرة في الاقتصاد الإسلامي"، وتهدف إلى دراسة متكاملة تشمل جميع جوانب المشروع الصغير وخصوصاً الجوانب الشرعية حال تأسيس وتشغيل تلك المشروعات، وتتفق الدراسة الحالية مع الدراسة السابقة في الحد من البطالة و تنمية الاقتصاد والاستفادة من أوقات الفراغ في عمل صالح ينفع الفرد به نفسه والمجتمع الذي يعيش فيه، وتختلف عنها في أن الدراسة الحالية تهدف إلى تنفيذ مشروعات صغيرة تنمي المجتمع السعودي بالتحديد منطقة حائل عن طريق تنفيذ تصميمات مبتكرة لمفارش الأطفال بواسطة التطريز اليدوي من خلال مراكز التنمية الاجتماعية في منطقة حائل.

- دراسة (مهني، 2011) بعنوان: "استخدام الشرائط في التطريز والتوصيل الزخرفي لإثراء المفروشات"، وتهدف هذه الدراسة الي تحديد مدى استخدام الشرائط في التطريز و التوصيل الزخرفي لإثراء المفروشات، وتتفق الدراسة الحالية مع الدراسة السابقة في استخدام بعض أساليب التطريز اليدوي لإثراء المفروشات، وتختلف الدراسة الحالية عن الدراسة السابقة في أن الدراسة الحالية تقوم بتنفيذ التطريز على مفارش الأطفال حديثي الولادة، وتختلف أيضاً في أن الدراسة السابقة تستخدم الشرائط فقط في التطريز بينما الدراسة الحالية تعتمد على استخدام الشرائط بالإضافة إلى بقايا الاقمشة.

- دراسة (ادريس، 2013) بعنوان: "إمكانية الاستفادة من الأساليب المستحدثة في التطريز والتطعيم لإثراء القيمة الجمالية لملايب السيدات ومكملاتها"، وتهدف هذه الدراسة إلى ابتكار تصميمات جديدة لملايب السيدات ومكملاتها تعتمد في جوهرها على استخدام التطريز بالشرائط والتطعيم بخامات أخرى وما يضيفه ذلك على الملابس من قيم جمالية وفنية، واتفقت الدراسة الحالية مع الدراسة السابقة في التعرف على الإمكانيات الفنية لأساليب التطريز المختلفة، وابتكار تصاميم جديدة بأسلوب التطريز بخامات مختلفة، وتختلف الدراسة الحالية عن الدراسة السابقة في أن الدراسة الحالية تقوم بتنفيذ التطريز على مفارش الأطفال حديثي الولادة، وتختلف أيضاً في أن الدراسة السابقة تستخدم الشرائط فقط في التطريز بينما الدراسة الحالية تعتمد على استخدام الشرائط بالإضافة إلى بقايا الاقمشة.

دراسة (دياب، 2016) بعنوان " تدوير بقايا الاقمشة لعمل مشغولة فنية مبتكرة والإفادة منها في مجال المشروعات الصغيرة"، وتهدف هذه الدراسة الى إعادة تدوير بقايا الاقمشة بخاماتها المختلفة لعمل مشغولة فنية مبتكرة وذلك باستخدام تقنيات مختلفة والاستفادة من ذلك في مجال المشروعات الصغيرة لحل مشكلة البطالة، واتفقت الدراسة الحالية مع هذه الدراسة السابقة في الاستفادة من بقايا الاقمشة لعمل منتجات تصلح لعمل احد المشروعات الصغيرة لحل مشكلة البطالة، وتختلف الدراسة الحالية عن الدراسة السابقة في أن الدراسة الحالية في ان الدراسة الحالية تقوم علي استخدام بقايا الاقمشة في زخرفة مفارش الأطفال

العربية السعودية أصبح ضرورة لما يمكن أن تضيفه إلى الاقتصاد الوطني. ويعد التطريز اليدوي أحد المشروعات الصغيرة لتنمية المجتمع المحلي في المملكة العربية السعودية بصفة عامة وفي حائل بصفة خاصة، حيث يدخل التطريز ضمن الصناعات الصغيرة والحرف التراثية التي تهتم بها المملكة ويمكن المساهمة بها في مجال تشغيل شباب الخريجين الذين لم تتاح لهم فرص العمل والمساهمة في القضاء على البطالة - وبخاصة التطريز اليدوي الذي لا يحتاج إلى آلات أو ماكينات أو أي مساحات كبيرة من الأماكن، حيث أن الصناعات الصغيرة تستوعب أعداداً كبيرة من شباب الخريجين والسيدات والفتيات وذلك بعد تدريبهم بواسطة متخصصين في الحرف التراثية والتي تتميز بها المملكة منذ زمن بعيد.

التطبيق العملي:

في هذا البحث تم ابتكار عشرة أفكار تصميمية تصلح لمفارش الأطفال باستخدام أساليب التطريز اليدوي وبقايا الأقمشة، هذه العشرة أفكار مقسمة إلى ثلاث مجموعات وهي: المجموعة الأولى وتضم الثلاث أفكار الأولى تصلح لمفارش الأولاد فقط والمجموعة الثانية وتضم الأفكار التصميمية الرابعة والخامسة والسادسة وهي تصلح لمفارش البنات فقط والمجموعة الثالثة تضم الأفكار التصميمية من السادسة حتى العاشرة وهي تصلح لمفارش الأولاد والبنات.

ثم تم عرض هذه الأفكار التصميمية على أعضاء هيئة التدريس المتخصصين، حيث تم تقييمها من خلال الاستبانة المعدة لذلك. الموصفة التنفيذية للقماش المستخدم لتنفيذ مفارش الأطفال

داخل البحث:

الخامة: قطن مخلوط بولي استر 75% قطن + 25% بولي استر.

الخيوط المستخدمة:

- نمرة خيط السداء 2/60 قطن انجليزي
- نمرة اللحمة 1/30 قطن الانجليزي.

العدة المستخدمة:

- عدد قتل السداء /سم: 36 فتلة سداء /سم.
- عدد اللحمت /سم: 26 لحمة /سم.

التراكيب النسيجية المستخدمة:

- التركيب النسيجي أطلس سداء 5 عد 3 وهو يفضل استخدامه للمفارش في فصل الصيف لما يعطيه هذا التركيب للأقمشة من ملمس ناعم يعطي الاحساس بالبرودة.
- كذلك يمكن استخدام التركيب النسيجي سادة 1/1 وهو يفضل استخدامه للمفارش في فصل الشتاء والصيف أيضاً.

المقاسات والابعاد المستخدمة:

- المفرش الكبير: 150 × 100 سم
- المفرش الصغير: 70 × 50 سم
- الملاية: 120 × 70 سم
- الخداية: 40 × 40 سم



التصميم الأول

جدول (1) التحليل البنائي والفني للتصميم الأول

التوظيف	لون القماش	الوحدات الزخرفية المستخدمة	أسلوب التطريز	التحليل الفني
تصميم يصلح لمفارش الأولاد	اللون الأخضر		1- أسلوب التطريز بالخيوط الغرز المستخدمة:	تحقق في هذا التصميم التالي: 1- الاتزان المتمثل الناتج في الاتجاه العمودي على خط الورد الآخر الموجود فيه الوحدات الزخرفية على جانبي المفرش عند خط الورد. 2- النسبة والتناسب من خلال علاقة حجم الوحدات الزخرفية المستخدمة مع بعضها البعض وعلاقة حجم الوحدات الزخرفية بآماكن وجودها في المفرش (علاقتها بأرضية المفرش). 3- التجانس والتناسق من خلال علاقة ألوان الوحدات الزخرفية ببعضها البعض وعلاقتها بلون القماش المستخدم. 4- الإيقاع ونتج عن الحركة الانسيابية وشكل الوحدات الزخرفية المستخدمة واستخدامها بشكل متقابل على طرفي المفرش. 5- الوحدة والترابط تحقق نتيجة علاقة الوحدات الزخرفية ببعضها البعض وعلاقتها بآماكن تواجدها على المفرش، ونتج أيضاً عن علاقة ألوان الوحدات الزخرفية ببعضها البعض وعلاقتها بلون أرضية المفرش.



التصميم الثاني

جدول (2) التحليل البنائي والفني للتصميم الثاني

التوظيف	لون المفروش	الوحدات الزخرفية	أسلوب التطريز	التحليل الفني
تصميم يصلح لمفارش الأولاد	اللون الأبيض وقد استخدمت ألوان السبرية وذلك للحصول على أرضية المفروش في هذا التصميم.		- أسلوب التطريز بالخيوط. - الغرز المستخدمة: - غرزه - النباته. - غرزه - الحشو. - غرزه - السلسلة. - غرزه - البذور.	تحقق في هذا التصميم التالي: 1- الاتزان المتمثل في الاتجاه (الطولي-العرضي-خط الورب) الناتج عن توزيع الوحدات الزخرفية على زوايا الأربعة لحواف المفروش في كافة الاتجاهات. 2- النسبة والتناسب حيث نتج من خلال حجم الوحدة الزخرفية الكبيرة إلى حد ما والمتمركزة في الوسط بما يتناسب مع حجم المفروش. - وأيضا نتج عن حجم الوحدات الزخرفية الصغيرة والموزعة على زوايا حواف المفروش بما يتناسب مع المكان الموجودة فيه. 3- التجانس والتناسق من خلال توافق ألوان الوحدات الزخرفية ببعضها البعض وعلاقتها مع الألوان التي استخدمت في أرضية المفروش. 4- الإيقاع ونتج عن حجم الوحدة الزخرفية الكبيرة في منتصف المفروش وتكرار توزيع الوحدات الزخرفية الأخرى بحجم أصغر على زوايا حواف المفروش. - وأيضا نتج عن استخدام لونين للأرضية في وضع متكرر متقابل ومتبادل. 5- السيادة والسيطرة حيث نتجت من خلال حجم الوحدة الزخرفية المتمركزة في منتصف المفروش. 6- الوحدة والترابط من خلال علاقة أحجام الوحدات الزخرفية الموزعة على زوايا حواف المفروش مع بعضها البعض وعلاقتها مع الوحدة الزخرفية المتمركزة في المنتصف. ونتج أيضا عن علاقة ألوان الوحدات الزخرفية مع بعضها البعض وعلاقتها مع ألوان أرضية المفروش.



التصميم الثالث

جدول (3) التحليل البنائي والفني للتصميم الثالث


التوظيف	لون المفروش	الوحدات الزخرفية المستخدمة	أسلوب التطريز	التحليل الفني

<p>تحقق في هذا التصميم:</p> <p>1- إتزان غير متمائل ناتج عن توزيع الوحدات الزخرفية في الشكل الدائري بطريقة عشوائية في المفروش على خط الورد مما أدى الاحساس بالتغير.</p> <p>-الاتزان المتمائل على جانبي المفروش عند خط الورد نتج عن توزيع كتله الوحدات في شكل دائري عند طرفي المفروش في وضع متقابل مما نتج عن تحقيق الاستقرار.</p> <p>2- النسبة والتناسب نتج من خلال حجم الوحدة الزخرفية الكبيرة إلى حد ما (الشكل الدائري الناتج عن تجمع الوحدات الصغيرة) والمتمركزة في الوسط بما يتناسب مع حجم المفروش، وأيضا نتج عن حجم الوحدات الزخرفية الصغيرة والموزعة عند زاويتي المفروش على خط الورد بما يتناسب مع المكان الموجود فيه.</p> <p>3- التجانس والتناسق من خلال توافق ألوان الوحدات الزخرفية مع بعضها البعض وتوافقها مع لون القماش المستخدم.</p> <p>4- الإيقاع نتج عن الحركة الانسيابية الدائرية في توزيع الوحدات الزخرفية في منتصف المفروش.</p> <p>- وأيضا نتج من خلال تكرار بعض تجمعات الوحدات الزخرفية عند زاويتي المفروش المتقابلتين.</p> <p>5- السيادة والسيطرة من خلال تمركز الوحدات الزخرفية في شكل كتله يمثل شكل دائري في منتصف المفروش.</p> <p>6- الوحدة والترابط وذلك تحقق من علاقة مفردات المفروش ببعضها البعض وعلاقتها بالمفروش كله من حيث علاقة أشكال وأحجام الوحدات الزخرفية مع بعضها البعض وعلاقتها بأماكن تواجدها على المفروش وعلاقة ألوان الوحدات الزخرفية مع بعضها البعض وعلاقتها بلون المفروش.</p>	<p>أسلوب التطريز بالخيوط الغرز المستخدمة:</p> <p>- غرزه الفرع</p> <p>- غرزه السلسلة</p> <p>- غرزه الحشو</p> <p>- غرزه رجل الغراب</p> <p>- غرزه البذور</p>		<p>اللون الأبيض</p> 	<p>تصميم يصلح لمفارش الأولاد</p>
--	---	---	---	----------------------------------



التصميم الرابع

جدول (4) التحليل البنائي والفني للتصميم الرابع

التحليل الفني	أسلوب التطريز	الوحدات الزخرفية المستخدمة	لون المفروش	التوظيف
<p>تحقق في هذا التصميم التالي:</p> <p>1- الاتزان المتمائل الناتج في الاتجاه العمودي على الوحدات الزخرفية على جانبي المفروش عند خط الورد.</p> <p>2- النسبة والتناسب من خلال علاقة حجم الوحدات الزخرفية المستخدمة مع بعضها البعض وعلاقة الوحدات الزخرفية بأماكن وجودها في المفروش.</p> <p>3- التجانس والتناسق من خلال توافق ألوان الوحدات الزخرفية ببعضها البعض وعلاقتها بلون القماش المستخدم.</p> <p>4- الإيقاع ونتج عن الحركة الانسيابية وشكل الوحدات الزخرفية المستخدمة واستخدامها بشكل متقابل عند زاويتي المفروش على خط الورد.</p> <p>5- الوحدة والترابط تحقق نتيجة علاقة أحجام الوحدات الزخرفية مع بعضها البعض وعلاقتها بأماكن تواجدها على المفروش.</p> <p>- ونتج أيضا عن علاقة ألوان الوحدات الزخرفية مع بعضها البعض وعلاقتها بلون المفروش.</p>	<p>1- أسلوب التطريز بالخيوط الغرز المستخدمة:</p> <p>- غرزة النبات</p> <p>- غرزة الحشو</p> <p>- غرزة الفرع</p> <p>- غرزة البذور</p>		<p>اللون الأبيض</p> 	<p>تصميم يصلح لمفارش البنات</p>



التصميم الخامس

جدول (5) التحليل البنائي والفني للتصميم الخامس


التوظيف	لون المفروش	الوحدات الزخرفية المستخدمة	أسلوب التطريز	التحليل الفني
تصميم يصلح لمفارش البنات	اللون الأبيض		1- أسلوب التطريز بالأبليك. 2- أسلوب التطريز بالخياط الغرز المستخدمة: - غرزة الحشو	تحقق في هذا التصميم التالي: 1- الاتزان المتمثل الناتج على جانبي المفروش في الاتجاه (الطولي- العرضي- خط الورب) والناتج عن توزيع الوحدات الزخرفية على الزوايا الأربعة لحواف المفروش. 2- النسبة والتناسب نتج من خلال حجم الوحدة الزخرفية الكبيرة إلى حد ما والمتمركزة في الوسط بما يتناسب مع حجم المفروش. - وأيضا نتج عن حجم الوحدات الزخرفية الأصغر والموزعة على الزوايا الأربعة لحواف المفروش بما يتناسب مع المكان الموجود فيه. 3- التجانس والتناسق من خلال توافق ألوان الوحدات الزخرفية مع بعضها البعض وتوافقها مع لون المفروش. 4- الإيقاع ونتج عن تكرار الوحدة الزخرفية بحيث كانت كبيرة الحجم في مركز المفروش ووزعت بحجم أصغر على الزوايا الأربعة لحواف المفروش. 5- السيادة والسيطرة نتجت من خلال حجم الوحدة الزخرفية الكبيرة والموضوعة في مركز المفروش. 6- الوحدة والترابط من خلال علاقة أحجام الوحدات الزخرفية الموزعة على زوايا حواف المفروش مع بعضها البعض وعلاقتها مع الوحدة الزخرفية المتمركزة في المنتصف. - ونتج أيضا عن علاقة ألوان الوحدات الزخرفية مع بعضها البعض وعلاقتها بلون المفروش.



التصميم السادس

جدول (6) التحليل البنائي والفني للتصميم السادس

التوظيف	لون المفروش	الوحدات الزخرفية المستخدمة	أسلوب التطريز	التحليل الفني
---------	-------------	----------------------------	---------------	---------------

تحقق في هذا التصميم التالي: 1- اتزان غير متمائل نتج عن تركيز الوحدة الزخرفية المتكررة على زاوية واحدة من المفروش. 2- النسبة والتناسب نتج عن استخدام وحدة زخرفية واحدة متكررة بنفس الحجم ومتناسبة مع مساحة المفروش. 3- التجانس والتناسق من خلال توافق لون الوحدة الزخرفية مع لون أرضية المفروش. 4- الإيقاع نتج عن تكرار الوحدة الزخرفية بنفس الحجم والألوان على زاوية واحدة من المفروش. 5- الوحدة والترابط نتجت عن استخدام حجم واحد للوحدة الزخرفية يتناسب مع مساحة المفروش	1- أسلوب الأبليك. 2- أسلوب التطريز بالخيوط. الغرز المستخدمة: - غرزة الحشو. - غرزة الفرع. - غرزة السلسلة.		اللون اخضر فاتح	تصميم يصلح لمفارش البنات
---	--	--	-----------------	--------------------------



التصميم السابع

جدول (7) التحليل البنائي والفني للتصميم السابع

التوظيف	لون المفروش	الوحدات الزخرفية المستخدمة	أسلوب التطريز	التحليل الفني
تصميم لمفروش يصلح للجنسين (مفارش الأولاد ومفارش البنات)	اللون الأبيض		- أسلوب التطريز بالخيوط الغرز المستخدمة: - غرزة الحشو - غرزة الفرع - غرزة النباتة - رجل الغراب	تحقق في التصميم التالي: 1- اتزان قد يبدو متمائل وذلك على جانبي المفروش في الاتجاه الطولي وقد يبدو غير متمائل نظراً لوضع الوردة الكبرى من خلال ميل العنقود الخاص بها ناحية الجهة اليمنى من المفروش. 2- النسبة والتناسب نتج من خلال تناسب حجم الوحدة الزخرفية الكبيرة إلى حد ما والمتمركزة في منطقة تمثل تقريباً مركز المفروش مع مساحة المفروش كله. - وأيضاً نتج عن تناسب حجم الوحدات الزخرفية الصغيرة والمتراسة في شريط على حافة واحدة من حواف المفروش الأربعة. 3- التجانس والتناسق من خلال توافق ألوان الوحدات الزخرفية مع بعضها البعض وتوافقها مع لون القماش المستخدم. 4- الإيقاع تحقق نتيجة لتكرار الوحدة الزخرفية في المفروش بحجمين مختلفين حسب وضع كل منهما فقد أن حجم الوحدة الزخرفية كبير جداً في منتصف المفروش لكي يتناسب مع مساحة الفراغ المحيطة به من كافة الاتجاهات وحجمها صغير جداً عند الحافة الموجود بها نظراً لتكرار الوحدة أكثر من مرة في شكل شريط مستقيم يتوازى مع خط نهاية المفروش. 5- السيادة والسيطرة نتجت من خلال حجم الوحدة الزخرفية الكبيرة المتمركزة في منتصف المفروش. 6- الوحدة والترابط تحقق عن علاقة أحجام الوحدات الزخرفية مع بعضها البعض وعلاقتها بآماكن تواجدتها على المفروش. - ونتج أيضاً عن علاقة ألوان الوحدات الزخرفية مع بعضها البعض وعلاقتها بلون المفروش.



التصميم الثامن

جدول (8) التحليل البنائي والفني للتصميم الثامن

التوظيف	لون المفروش	الوحدات الزخرفية المستخدمة	أسلوب التطريز	التحليل الفني
صميم لمفروش يصلح للجنسين (مفارش الأولاد ومفارش البنات)	اللون الأبيض		1 - أسلوب التطريز أبليك 2 - أسلوب التطريز بالخيوط - الغرز المستخدمة: غرزة الحشو.	تحقق في هذا التصميم التالي: 1- اتزان متماثل في خط المنتصف على جانبي المفروش في الاتجاه العرضي. 2- النسبة والتناسب نتج من تناسب حجم الوحدة الزخرفية الكبيرة إلى حد ما والمتمركزة في منطقة تمثل تقريبا مركز المفروش. - وأيضا نتج عن حجم الوحدة الزخرفية بحجم أصغر متكرر في شكل يمثل شريط مستقيم على حافتي المفروش مما يحقق الاستقرار. 3- التجانس والتناسق من خلال توافق ألوان الوحدة الزخرفية مع بعضها البعض وتوافقها مع بلون القماش المستخدم. 4- الإيقاع تحقق من تكرار الوحدة الزخرفية في المفروش بحجمين الأول وهو الحجم الكبير في مركز المفروش لكي يتناسب مع مساحة الفراغ المحيطة به. والحجم الثاني وهو صغير نسبياً نظراً لتكراره في شكل شريط مستقيم متكرر على حافتي المفروش في الاتجاه العرضي. 5- السيادة والسيطرة نتجت من خلال حجم الوحدة الزخرفية الكبيرة والمتمركزة في منتصف المفروش. 6- الوحدة والترابط تحقق عن علاقة أحجام الوحدة الزخرفية مع بعضها البعض وعلاقتها بأماكن تواجدها على المفروش. - ونتج أيضا عن علاقة ألوان الوحدة الزخرفية مع بعضها البعض وعلاقتها مع لون المفروش.



التصميم التاسع


جدول (9) التحليل البنائي والفني للتصميم التاسع

التوظيف	لون المفروش	الوحدات الزخرفية المستخدمة	أسلوب التطريز	التحليل الفني
صميم لمفروش يصلح للجنسين (مفارش الأولاد ومفارش البنات)	اللون الأبيض		1- أسلوب التطريز بالأبليك. 2- أسلوب التطريز بالخياط: - غرزة البذور - غرزة السلسلة - غرزة الحشو - غرزة الفرع	تحقق في هذا التصميم التالي: 1- الاتزان المتمثل الناتج على جانبي المفروش عند خط الورب من خلال توزيع الوحدات الزخرفية. 2- النسبة والتناسب من خلال تناسب حجم الوحدات الزخرفية المستخدمة مع بعضها البعض وتناسب حجم الوحدات الزخرفية مع أماكن وجودها في المفروش ومساحة الفراغ المحيطة بها. 3- التجانس والتناسق من خلال توافق ألوان الوحدات الزخرفية مع بعضها البعض وتوافقها مع لون القماش المستخدم. 4- الإيقاع ونتج عن تكرار الوحدات الزخرفية المستخدمة واستخدامها بشكل متقابل على طرفي المفروش عند خط الورب وعن تكرارها أيضاً ولكن بأوضاع مختلفة وألوان مختلفة في مكان واحد. 5- الوحدة والترابط حيث تحقق نتيجة علاقة أحجام الوحدات الزخرفية مع بعضها البعض وعلاقتها بأماكن تواجدها على المفروش ومساحة الفراغ المحيطة بها. - ونتج أيضاً عن علاقة ألوان الوحدات الزخرفية مع بعضها البعض وعلاقتها بلون المفروش.



التصميم العاشر

جدول (10) التحليل البنائي والفني للتصميم العاشر

التوظيف	لون المفروش	الوحدات الزخرفية	أسلوب التطريز	التحليل الفني
تصميم لمفروش يصلح للجنسين (مفارش الأولاد ومفارش البنات)	اللون الأبيض		1- أسلوب التطريز بالأبليك. 2- أسلوب التطريز بالخياط: - غرزة الحشو	تحقق في هذا التصميم التالي: 1- الاتزان قد يبدو متمثل على جانبي المفروش في الاتجاه الطولي وقد يبدو من وجهه نظر آخر غير متمثل وذلك لوجود الغيوم وألوان الطيف في الجانب الأيسر دون الجانب الأيمن. 2- النسبة والتناسب نتج عن تناسب حجم الوحدة الزخرفية (القلعة) بحجم كبير مع مساحة الفراغ المحيطة به والتي تمثل المفروش كله واستخدام وحدات زخرفية بحجم أصغر يتناسب مع توزيعها في أماكن أعلى الوحدة الزخرفية (القلعة) وعلى جانبيها. 3- التجانس والتناسق من خلال توافق ألوان الوحدات الزخرفية مع بعضها البعض وتوافقها مع لون القماش المستخدم. 4- الإيقاع نتج عن الاتجاه الرأسي لشكل القلعة المتوافق مع الشكل المستطيل للمفروش وأيضاً التوزيع العشوائي للوحدات الزخرفية بحجم صغير في المساحة المحيطة بالوحدة الرئيسية وهي القلعة. - وأيضاً نتج عن تكرار ألوان الوحدات الزخرفية المحيطة بالوحدة الزخرفية

<p>(القلعة) في توافق مع ألوان مكونات الوحدة الزخرفية (القلعة). 5- السيادة والسيطرة حيث نتجت من خلال حجم الوحدة الزخرفية (القلعة) المتمركزة في المنتصف عند حافة المفروش. 6- الوحدة والترابط وذلك تحقق عن علاقة أحجام الوحدة الزخرفية مع بعضها البعض وعلاقتها بأماكن تواجدها على المفروش. - ونتج أيضا عن علاقة ألوان الوحدة الزخرفية مع بعضها البعض وعلاقتها مع لون المفروش.</p>			
--	--	--	--

اليديوي وبقايا الاقمشة لإمكانية الاستفادة منها في تنمية المجتمع المحلي.
ثانياً: اختبار ثبات الاستبيان: - لحساب ثبات الاستبيان تم التطبيق على عينة قوامها 5 تصميمات تتوافر فيها نفس شروط عينة الدراسة وبعد التطبيق تم حساب الثبات بطريقة التجزئة النصفية Split-Half: - تم حساب الثبات بطريقة التجزئة النصفية وذلك عن طريق تقسيم كل محور من محاور الاستبيان إلى نصفين، عبارات فردية، عبارات زوجية وقد تم هذا التقسيم بالنسبة لكل محور من محاور الاستبيان وكذلك بالنسبة للمحور ككل. لحساب الارتباط بين نصفي الاستبيان استخدمت الباحثة معادلة Spearman-Brown لحساب الارتباط بين نصفي كل محور من محاور الاستبيان.

الصدق والثبات لاستبانة تحكيم التصميمات المبتكرة بالبحث:
أولاً: اختبار صدق محتوى الاستبيان: - للتحقق من صدق محتوى الاستبيان تم عرضه في صورته الأولية على مجموعة من المحكمين من أساتذة في التخصص بكلية الاقتصاد المنزلي (تخصص ملابس ونسيج)، وبلغ عددهم 10 محكم، وذلك للحكم على مدى مناسبة كل عبارة للمحور الخاص بها وكذلك صياغة العبارات وتحديد وإضافة أي عبارات مقترحة وتم تعديل شكل الاستبيان.
وتم حساب نسبة الاتفاق لدى المحكمين على كل عبارة من عبارات الاستبيان، وتم استبعاد العبارات التي تقل نسبة اتفاق المحكمين عليها عن 85% وتم إضافة العبارات الجديدة كما هو موضح، وبذلك يكون الاستبيان قد خضع لصدق المحتوى في تحديد أفضل التصميمات المبتكرة لمفارش الأطفال باستخدام أساليب التطريز

جدول (11) معامل ارتباط التجزئة النصفية لمحاور الاستبيان ككل ومحاوره الفرعية

المحور	معامل ارتباط سبيرمان - براون
المحور الأول: أسس وعناصر التصميم	0.82
المحور الثاني: تناسق شكل الوحدة الزخرفية	0.86
المحور الثالث: الأداء الوظيفي للتصميم	0.87
المحور الرابع: التقنيات المستخدمة	0.87
المحاور (ككل)	0.85

حيث تم اجراء الطرق الاحصائية السابق ذكرها وذلك لتقييم التصميمات المستحدثة لمفارش الأطفال باستخدام أساليب التطريز اليديوي وبقايا الاقمشة وذلك لكل محور على حدة كما يلي.
أولاً تقييم التصميمات المبتكرة تحت البحث من خلال تحكيم المتخصصين من أعضاء هيئة التدريس للمحور الأول (أسس وعناصر التصميم):

يوضح الجدول (11) أن معامل ارتباط التجزئة النصفية للاستبيان لسبيرمان براون حقق معاملات مقبولة نسبياً وتأسيساً على ما سبق أصبح الاستبيان في صورته النهائية يتكون من 16 عبارة مقسمة إلى 4 محاور.
تقييم التصميمات المبتكرة تحت البحث من خلال تحكيم المتخصصين من أعضاء هيئة التدريس:

جدول (12) يوضح مجموع متوسطات تقييمات المتخصصين للمحور الأول من محاور التقييم وتقييم الجودة (أسس وعناصر التصميم) للتصميمات المبتكرة تحت البحث:

رقم التصميم المستحدث تحت البحث										بنود المحور الاول (أسس وعناصر التصميم)
(10)	(9)	(8)	(7)	(6)	(5)	(4)	(3)	(2)	(1)	
3	2.8	3	2.9	2.6	2.7	3	2.7	2.8	2.9	مدى توافق عناصر التصميم (خطوط - مساحات – ألوان)
2.9	2.8	2.8	2.7	2.7	2.6	3	2.8	2.9	3	مدى تحقق عنصر النسبة والتناسب في التصميم
3	2.8	2.7	2.9	2.4	2.6	2.8	2.9	2.8	3	مدى تحقق عنصر الاتزان في التصميم
3	2.9	2.9	2.9	2.8	2.8	2.9	2.8	2.7	3	مدى تحقق عناصر الوحدة والترايط في التصميم
11.9	11.3	11.4	11.4	10.5	10.7	11.7	11.2	11.2	11.9	مجموع متوسطات تقييمات المحكمين
99.2	94.2	95.0	95.0	87.5	89.2	97.5	93.3	93.3	99.2	تقييم الجودة

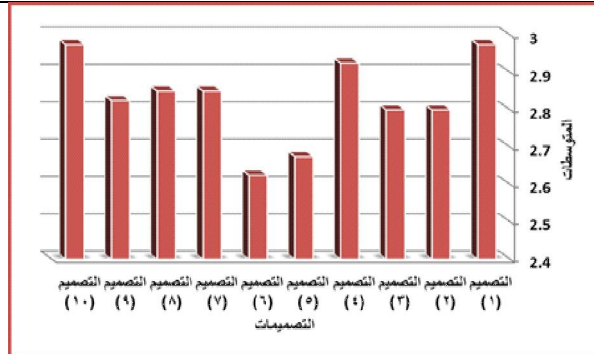
وذلك بالنسبة للتصميم (6) مما يؤكد على أن جميع التصميمات المستحدثة قد روعي فيها أثناء عملية التصميم ما يلي: توافق عناصر التصميم، تحقق عنصر النسبة والتناسب في التصميم، تحقق عنصر الاتزان في التصميم، تحقق عنصر الوحدة والترابط في التصميم.

تشير نتائج الجدول (12) إلى أن التصميمات المبتكرة من أساليب التطريز اليديوي لمفارش الأطفال حققت درجة قبول ونجاح في ضوء متوسطات تقييم أعضاء هيئة التدريس للمحور الأول من محاور التقييم وهو أسس وعناصر التصميم حيث تراوح تقييم الجودة ما بين 87.50 و 99.2 وذلك بالنسبة للتصميمات (10, 1)، 87.50

جدول (13) متوسطات تقييمات المحكمين للمحور الأول من محاور التقييم (أسس وعناصر التصميم) للتصميمات المبتكرة تحت البحث:

التصميم	المتوسط	الانحراف المعياري
التصميم (1)	2.9750	.05000
التصميم (2)	2.8000	.08165

التصميم (3)	2.8000	.08165
التصميم (4)	2.9250	.09574
التصميم (5)	2.6750	.09574
التصميم (6)	2.6250	.17078
التصميم (7)	2.8500	.10000
التصميم (8)	2.8500	.12910
التصميم (9)	2.8250	.05000
التصميم (10)	2.9750	.05000



شكل (1) متوسطات تقييمات المحكمين للتصميمات المستحدثة تحت البحث في ضوء نتائج المحور الأول من محاور التقييم (أسس وعناصر التصميم).

جدول (14) نتائج تحليل التباين الأحادي في اتجاه One- way ANOVA لتقييمات المحكمين للتصميمات المبتكرة تحت البحث في ضوء المحور الأول من محاور التقييم (أسس وعناصر التصميم)

مصدر التباين	مجموع المربعات	درجات الحرية	متوسط المربعات	قيمة "ف"	مستوي الدلالة
التباين بين المجموعات	.479	9	.053	5.602	.000
التباين داخل المجموعات	.285	30	.010		
التباين الكلي	.764	39			

يتضح من الجدول (14) وجود فرق دال إحصائياً عند مستوى 0.05 بين متوسطات تقييمات أعضاء هيئة التدريس للتصميمات المبتكرة في ضوء نتائج المحور الأول من محاور التقييم (أسس وعناصر التصميم) حيث جاءت قيمة "ف" 5.602 وهي دالة

جدول (15) الفروق بين المتوسطات باستخدام اختبار LSD (أقل فرق معنوي) للمقارنات المتعددة بين التصميمات المبتكرة في ضوء تقييمات أعضاء هيئة التدريس للمحور الأول (جانب التصميم):

	(1)	(2)	(3)	(4)	(5)	(6)	(7)	(8)	(9)	(10)
(1)		.17500*	.17500*	.05000	.30000*	.35000*	.12500	.12500	.15000*	.00000
(2)			.00000	.12500	.12500	.17500*	.05000	.05000	.02500	.17500*
(3)				.12500	.12500	.17500*	.05000	.05000	.02500	.17500*
(4)					.25000*	.30000*	.07500	.07500	.10000	.05000
(5)						.05000	.17500*	.17500*	.15000*	.30000*
(6)							.22500*	.22500*	.20000*	.35000*
(7)								.00000	.02500	.12500
(8)									.02500	.12500
(9)										.15000*
(10)										

*دالة عند مستوى 0.05

ثانياً: تقييم التصميمات المبتكرة تحت الدراسة من خلال تحكيم المتخصصين من أعضاء هيئة التدريس للمحور الثاني (تناسق

الجدول (16) يوضح مجموع متوسطات تقييمات المتخصصين للمحور الثاني من محاور التقييم وتقييم الجودة (تناسق شكل الوحدة الزخرفية) للتصميمات المبتكرة تحت البحث: -

بنود المحور الثاني (تناسق شكل الوحدة الزخرفية)	رقم التصميم المستحدث تحت البحث	(1)	(2)	(3)	(4)	(5)	(6)	(7)	(8)	(9)	(10)
مدى تناسب شكل الوحدة الزخرفية بالنسبة للتصميم		2.7	2.7	2.9	2.8	2.4	3	2.8	3	3	3

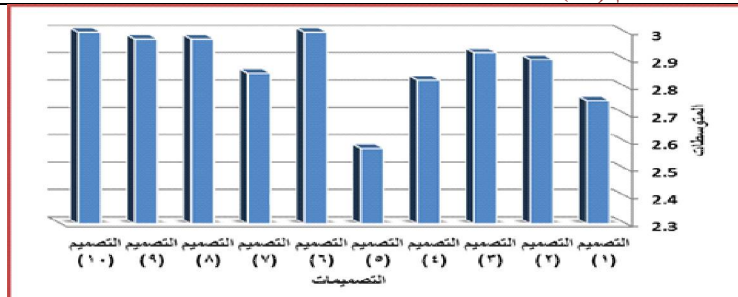
3	2.9	2.9	2.8	3	2.6	2.8	3	2.9	2.7	مدى تناسب مساحة الوحدة الزخرفية بالنسبة للتصميم
3	3	3	2.9	3	2.5	2.8	2.9	3	2.8	مدى تناسب وتوافق ألوان الوحدة الزخرفية مع ألوان التصميم
3	3	3	2.9	3	2.8	2.9	2.9	3	2.8	مدى تناسب الوحدة الزخرفية في تنفيذ مفارش الأطفال
12	11.9	11.9	11.4	12	10.3	11.3	11.7	11.6	11	مجموع متوسطات تقييمات المحكمين
100	99.2	99.2	95	100	85.8	94.2	97.5	96.7	91.7	تقييم الجودة

وذلك بالنسبة للتصميم (5) مما يؤكد على أن جميع التصميمات المستحدثة قد روعي فيها أثناء عملية التصميم ما يلي: مدى تناسب شكل، ومساحة الوحدة الزخرفية، ومدى تناسب ألوان الوحدة الزخرفية مع ألوان التصميم، ومدى تناسب الوحدة الزخرفية في تنفيذ مفارش الأطفال.

تشير نتائج الجدول (16) إلى أن التصميمات المبتكرة من أساليب التطريز اليدوي لمفارش الأطفال حققت درجة قبول ونجاح في ضوء متوسطات تقييم أعضاء هيئة التدريس للمحور الثاني من محاور التقييم وهو تناسب شكل الوحدة الزخرفية حيث تراوح تقييم الجودة ما بين (100) وذلك بالنسبة للتصميمات (6)، (10)، 85.83

جدول (17) متوسطات تقييمات المحكمين للمحور الثاني من محاور التقييم (تناسق شكل الوحدة الزخرفية) للتصميمات المبتكرة تحت البحث:-

التصميم	المتوسط	الانحراف المعياري
التصميم (1)	2.7500	.05774
التصميم (2)	2.9000	.14142
التصميم (3)	2.9250	.05000
التصميم (4)	2.8250	.05000
التصميم (5)	2.5750	.17078
التصميم (6)	3.0000	.00000
التصميم (7)	2.8500	.05774
التصميم (8)	2.9750	.05000
التصميم (9)	2.9750	.05000
التصميم (10)	3.0000	.00000



شكل (2) متوسطات تقييمات المحكمين للتصميمات المبتكرة تحت البحث في ضوء نتائج المحور الثاني من محاور التقييم (تناسق شكل الوحدة الزخرفية).

جدول (18) نتائج تحليل التباين الأحادي في اتجاه One-way ANOVA لتقييمات المحكمين للتصميمات المبتكرة تحت البحث في ضوء المحور الثاني من محاور التقييم (تناسق شكل الوحدة الزخرفية):

مصدر التباين	مجموع المربعات	درجات الحرية	متوسط المربعات	قيمة "ف"	مستوي الدلالة
التباين بين المجموعات	.652	9	.072	11.008	.000
التباين داخل المجموعات	.198	30	.007		
التباين الكلي	.850	39			

إحصائياً، ولتأكيد دلالة الفروق بين التصميمات المبتكرة في ضوء تقييمات المحكمين للمحور الثاني تم تطبيق اختبار LSD (أقل فرق معنوي) للمقارنات المتعددة بين محاور التقييم وذلك كما يوضح الجدول (19).

يتضح من الجدول (18) وجود فرق دال إحصائياً عند مستوى 0.05 بين متوسطات تقييمات أعضاء هيئة التدريس للتصميمات المبتكرة في ضوء نتائج المحور الثاني من محاور التقييم (تناسق شكل الوحدة الزخرفية) حيث جاءت قيمة "ف" 11.008 وهي دالة

جدول (19) الفروق بين المتوسطات باستخدام اختبار LSD (أقل فرق معنوي) للمقارنات المتعددة بين التصميمات المبتكرة في ضوء تقييمات أعضاء هيئة التدريس للمحور الثاني (تناسق شكل الوحدة الزخرفية):

(1)	(2)	(3)	(4)	(5)	(6)	(7)	(8)	(9)	(10)
.15000*	.17500*	.07500	.17500*	.32500*	.10000	.05000	.07500	.22500*	.25000*
		.02500	.07500		.10000				.10000

.07500	.05000	.05000	.07500	.07500	.35000*	.10000				(3)
.17500*	.15000*	.15000*	.02500	.17500*	.25000*					(4)
.42500*	.40000*	.40000*	.27500*	.42500*						(5)
.00000	.02500	.02500	.15000*							(6)
.15000*	.12500*	.12500*								(7)
.02500	.00000									(8)
.02500										(9)
										(10)

*دالة عند مستوى 0.05

ثالثاً تقييم التصميمات المبتكرة تحت الدراسة من خلال تحكيم المتخصصين من أعضاء هيئة التدريس للمحور الثالث (الأداء

الجدول (20) يوضح مجموع متوسطات تقييمات المتخصصين للمحور الثالث من محاور التقييم وتقييم الجودة (الأداء الوظيفي) للتصميمات المبتكرة تحت البحث: -

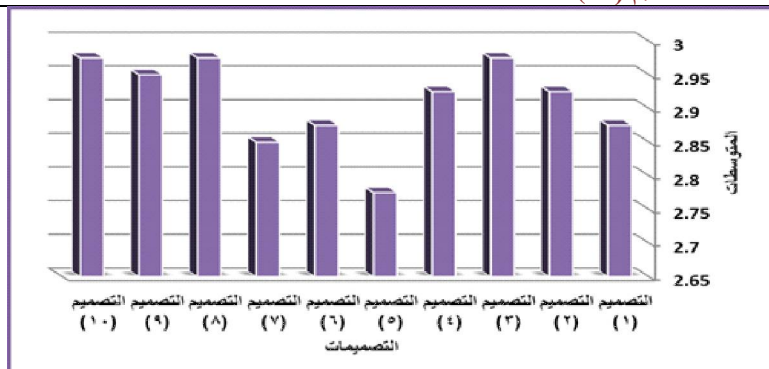
رقم التصميم المستحدث تحت البحث										بنود المحور الثالث (الأداء الوظيفي)
(10)	(9)	(8)	(7)	(6)	(5)	(4)	(3)	(2)	(1)	
3	3	3	3	2.8	2.9	2.9	3	3	2.9	مدى ملائمة الخامة المستخدمة للتصميم
3	3	2.9	2.8	2.9	2.8	2.9	3	2.9	2.8	مدى ملائمة التركيب البنائي المستخدم للتصميم
3	3	3	2.9	2.9	2.8	3	2.9	2.9	2.9	مدى تحقق الجانب الاقتصادي في التصميم
2.9	2.8	3	2.7	2.9	2.6	2.9	3	2.9	2.9	مدى ملائمة التصميم لمرحلة الطفولة المبكرة (من مرحلة المهد - حتى سن سنتين)
11.9	11.8	11.9	11.4	11.5	11.1	11.7	11.9	11.7	11.5	مجموع متوسطات تقييمات المحكمين
99.2	98.3	99.2	95.0	95.8	92.5	97.5	99.2	97.5	95.8	تقييم الجودة

بالنسبة للتصميم (5) مما يؤكد على أن جميع التصميمات المستحدثة قد روعي فيها أثناء عملية التصميم ما يلي: ملائمة الخامة المستخدمة للتصميم، والتركيب البنائي المستخدم، وتحقيق الجانب الاقتصادي في التصميم، فضلاً عن ملائمته لمرحلة الطفولة المبكرة من المهد حتى سن السنتين.

تشير نتائج الجدول (20) إلى أن التصميمات المبتكرة من أساليب التطريز اليدوي لمفارش الأطفال حققت درجة قبول ونجاح في ضوء متوسطات تقييم أعضاء هيئة التدريس للمحور الثالث من محاور التقييم وهو الأداء الوظيفي حيث تراوح تقييم الجودة ما بين 99.2 وذلك بالنسبة للتصميمات (3، 10)، و 92.5 وذلك

جدول (21) متوسطات تقييمات المحكمين للمحور الثالث من محاور التقييم (الأداء الوظيفي) للتصميمات المبتكرة تحت البحث: -

التصميم	المتوسط	الانحراف المعياري
التصميم (1)	2.8750	.05000
التصميم (2)	2.9250	.05000
التصميم (3)	2.9750	.05000
التصميم (4)	2.9250	.05000
التصميم (5)	2.7750	.12583
التصميم (6)	2.8750	.05000
التصميم (7)	2.8500	.12910
التصميم (8)	2.9750	.05000
التصميم (9)	2.9500	.10000
التصميم (10)	2.9750	.05000



شكل (3) متوسطات تقييمات المحكمين للتصميمات المبتكرة تحت البحث في ضوء نتائج المحور الثالث من محاور التقييم (الأداء الوظيفي) .

جدول (22) نتائج تحليل التباين الأحادي في اتجاه One-way ANOVA لتقييمات المحكمين للتصميمات المبتكرة تحت البحث في ضوء المحور الثالث من محاور التقييم (الأداء الوظيفي):

مصدر التباين	مجموع المربعات	درجات الحرية	متوسط المربعات	قيمة "ف"	مستوي الدلالة
التباين بين المجموعات	156.	9	017.	2.889	.014
التباين داخل المجموعات	180.	30	006.		
التباين الكلي	336.	39			

يتضح من الجدول (22) وجود فرق دال إحصائياً عند مستوى 0.05 بين متوسطات تقييمات أعضاء هيئة التدريس للتصميمات المبتكرة في ضوء نتائج المحور الثالث من محاور التقييم (الأداء الوظيفي) حيث جاءت قيمة "ف" 2.889 وهي دالة إحصائية،

جدول (23) الفروق بين المتوسطات باستخدام اختبار LSD (أقل فرق معنوي) للمقارنات المتعددة بين التصميمات المبتكرة في ضوء تقييمات أعضاء هيئة التدريس للمحور الثالث (الأداء الوظيفي):

(1)	(2)	(3)	(4)	(5)	(6)	(7)	(8)	(9)	(10)
(1)	0.05000	1.00000	0.05000	1.00000	0.00000	0.02500	1.00000	0.07500	1.00000
(2)		0.05000	0.00000	0.15000*	0.05000	0.07500	0.05000	0.02500	0.05000
(3)			0.05000	0.20000*	0.10000	0.12500*	0.00000	0.02500	0.00000
(4)				0.15000*	0.05000	0.07500	0.05000	0.02500	0.05000
(5)					0.10000	0.07500	0.20000*	0.17500*	0.20000*
(6)						0.02500	0.10000	0.07500	0.10000
(7)							0.12500*	0.10000	0.12500*
(8)								0.02500	0.00000
(9)									0.02500
(10)									

*دالة عند مستوى 0.05

رابعا: تقييم التصميمات المبتكرة تحت الدراسة من خلال تحكيم المتخصصين من أعضاء هيئة التدريس للمحور الرابع (التقنيات المستخدمة):

جدول (24) يوضح مجموع متوسطات تقييمات المتخصصين للمحور الرابع من محاور التقييم وتقييم الجودة (التقنيات المستخدمة) للتصميمات المبتكرة تحت البحث: -

بنود المحور الرابع (التقنيات المستخدمة)	رقم التصميم المستحدث تحت البحث	(1)	(2)	(3)	(4)	(5)	(6)	(7)	(8)	(9)	(10)
مدى ملائمة أسلوب التطريز اليدوي مع الخامة المستخدمة في التصميم	2.9	2.8	3	2.9	2.7	3	3	3	2.9	3	2.9
مدى ملائمة أسلوب التطريز اليدوي مع التركيب النسجي المستخدم في التصميم	3	2.9	3	2.9	2.9	3	3	3	2.9	2.9	3
مدى ملائمة أسلوب التطريز اليدوي في تنفيذ التصميم	2.9	2.8	3	2.9	2.9	3	3	3	3	3	3
قابلية التصميم للتنفيذ	3	2.9	3	3	2.8	3	3	3	3	3	3
مجموع متوسطات تقييمات المحكمين	11.8	11.4	12	11.7	11.3	12	12	12	11.8	11.9	11.9
تقييم الجودة	98.3	95.00	100	97.5	94.17	100	100	100	98.33	99.17	99.17

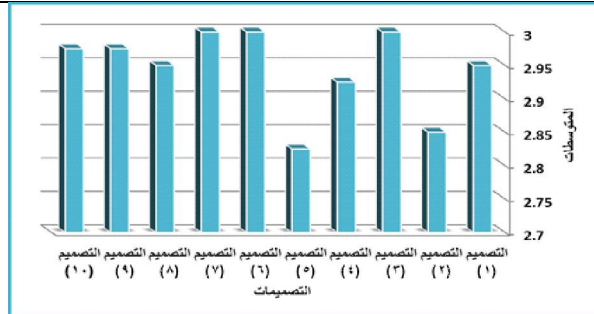
المستخدمة قد روعي فيها أثناء عملية التصميم ما يلي: ملائمة أسلوب التطريز اليدوي مع الخامة المستخدمة، ملائمة أسلوب التطريز اليدوي مع التركيب النسجي المستخدم في التصميم، ملائمة أسلوب التطريز اليدوي في تنفيذ التصميم، قابلية التصميم للتنفيذ.

تشير نتائج الجدول (24) إلى أن التصميمات المبتكرة من أساليب التطريز اليدوي لمفارش الأطفال حققت درجة قبول ونجاح في ضوء متوسطات تقييم أعضاء هيئة التدريس للمحور الرابع من محاور التقييم وهو التقنيات المستخدمة حيث تراوح تقييم الجودة ما بين 100 وذلك بالنسبة للتصميمات (3، 6، 7)، 94.17 وذلك بالنسبة للتصميم (5) مما يؤكد على أن جميع التصميمات

جدول (25) متوسطات تقييمات المحكمين للمحور الرابع من محاور التقييم (التقنيات المستخدمة) للتصميمات المبتكرة تحت البحث: -

التصميم	المتوسط	الانحراف المعياري
(1) التصميم	2.9500	0.05774
(2) التصميم	2.8500	0.05774

التصميم (3)	3.0000	.00000
التصميم (4)	2.9250	.05000
التصميم (5)	2.8250	.09574
التصميم (6)	3.0000	.00000
التصميم (7)	3.0000	.00000
التصميم (8)	2.9500	.05774
التصميم (9)	2.9750	.05000
التصميم (10)	2.9750	.05000



شكل (4) متوسطات تقييمات المحكمين للتصميمات المبتكرة تحت البحث في ضوء نتائج المحور الرابع من محاور التقييم (التقنيات المستخدمة) .

جدول (26) نتائج تحليل التباين الأحادي في اتجاه One- way ANOVA لتقييمات المحكمين للتصميمات المبتكرة تحت البحث في ضوء المحور الرابع من محاور التقييم (التقنيات المستخدمة):

مصدر التباين	مجموع المربعات	درجات الحرية	متوسط المربعات	قيمة "ف"	مستوي الدلالة
التباين بين المجموعات	.139	9	.015	5.792	.000
التباين داخل المجموعات	.080	30	.003		
التباين الكلي	.219	39			

يتضح من الجدول (26) وجود فرق دال إحصائياً عند مستوي 0.05 بين متوسطات تقييمات أعضاء هيئة التدريس للتصميمات المبتكرة في ضوء نتائج المحور الرابع من محاور التقييم (التقنيات المستخدمة) حيث جاءت قيمة "ف" 5.792 وهي دالة إحصائية،

جدول (27) الفروق بين المتوسطات باستخدام اختبار LSD (أقل فرق معنوي) للمقارنات المتعددة بين التصميمات المبتكرة في ضوء تقييمات أعضاء هيئة التدريس للمحور الرابع (التقنيات المستخدمة):

(10)	(9)	(8)	(7)	(6)	(5)	(4)	(3)	(2)	(1)	
.02500	.02500	.00000	.05000	.05000	.12500*	.02500	.05000	.10000*		(1)
.12500*	.12500*	.10000*	.15000*	.15000*	.02500	.07500*	.15000*			(2)
.02500	.02500	.05000	.00000	.00000	.17500*	.07500*				(3)
.05000	.05000	.02500	.07500*	.07500*	.10000*					(4)
.15000*	.15000*	.12500*	.17500*	.17500*						(5)
.02500	.02500	.05000	.00000							(6)
.02500	.02500	.05000								(7)
.02500	.02500									(8)
.00000										(9)
										(10)

*دالة عند مستوي 0.05

خامساً: تقييم التصميمات المبتكرة تحت الدراسة من خلال تحكيم متخصصين من أعضاء هيئة التدريس للمحاور الأربعة (مقارنة

الجدول (28) يوضح مجموع متوسطات تقييمات المتخصصين للمحاور الأربعة وتقييم الجودة للتصميمات المبتكرة تحت البحث: -

الترتيب	كل		التقنيات المستخدمة		الأداء الوظيفي		تناسق شكل الوحدة الزخرفية		أسس وعناصر التصميم		التصميمات
	تقييم الجودة	المجموع الكلي	تقييم الجودة	مجموع	تقييم الجودة	مجموع	تقييم الجودة	مجموع	تقييم الجودة	مجموع	
6	96.3	46.2	98.3	11.8	95.8	11.5	91.7	11	99.2	11.9	1
9	95.6	45.9	95.0	11.4	97.5	11.7	96.7	11.6	93.3	11.2	2

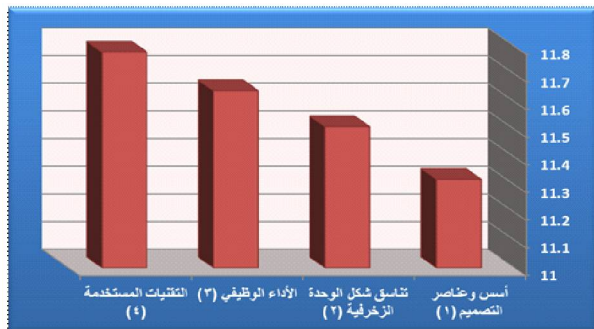
4	97.5	46.8	100	12	99.2	11.9	97.5	11.7	93.3	11.2	3
5	96.7	46.4	97.5	11.7	97.5	11.7	94.2	11.3	97.5	11.7	4
10	90.4	43.4	94.2	11.3	92.5	11.1	85.8	10.3	89.2	10.7	5
8	95.8	46	100	12	95.8	11.5	100	12	87.5	10.5	6
7	96.2	46.2	100	12	95.0	11.4	95.0	11.4	95.0	11.4	7
2	97.9	47	98.3	11.8	99.2	11.9	99.2	11.9	95.0	11.4	8
3	97.7	46.9	99.2	11.9	98.3	11.8	99.2	11.9	94.2	11.3	9
1	99.4	47.7	99.2	11.9	99.2	11.9	100	12	99.2	11.9	10

(10)، 90.4 وذلك بالنسبة للتصميم (5) مما يؤكد علي أن جميع التصميمات المستحدثة قد روعي فيها أثناء عملية التصميم ما يلي: أسس وعناصر التصميم، وتحقيق الأداء الوظيفي، فضلا عن تناسق شكل الوحدة الزخرفية، بالإضافة إلي التقنيات المستخدمة.

تشير نتائج الجدول (28) إلى أن التصميمات المبتكرة من أساليب التطريز اليدوي لمفارش الأطفال حققت درجة قبول ونجاح في ضوء متوسطات تقييم أعضاء هيئة التدريس لمحاول التقييم (ككل) حيث تراوح تقييم الجودة ما بين (99.4) وذلك بالنسبة للتصميم جدول (29) نتائج تحليل التباين الأحادي في اتجاه One-way ANOVA لتقييمات المحكمين للتصميمات المبتكرة تحت البحث في ضوء المحاور الأربعة للتقييم (المقارنة بين المحاور الأربعة):

مصدر التباين	مجموع المربعات	درجات الحرية	متوسط المربعات	قيمة "ف"	مستوي الدلالة
التباين بين المجموعات	1.149	3	.383	2.416	.082
التباين داخل المجموعات	5.705	36	.158		
التباين الكلي	6.854	39			

التقنيات المستخدمة، تناسق شكل الوحدة الزخرفية.



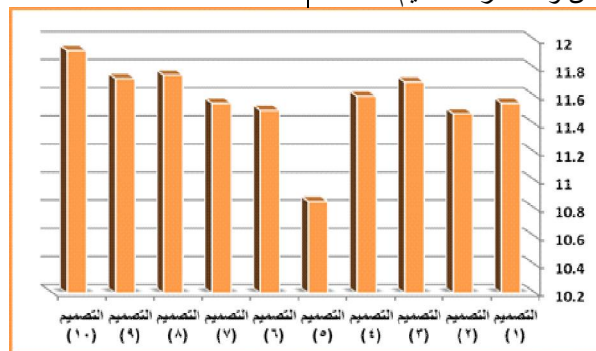
شكل (5) متوسطات تقييمات المحكمين للتصميمات المبتكرة تحت البحث في ضوء نتائج التقييم للمحاور الأربعة (مقارنة بين المحاور الأربعة).

يتضح من الجدول (29) عدم وجود فرق دال إحصائي عند مستوى 0.05 بين متوسطات تقييمات المحكمين للتصميمات المنفذة في ضوء محاور التقييم الأربع حيث جاءت قيمة "ف" 2.416 وهي دالة إحصائياً.

جدول (30) متوسطات تقييمات المحكمين للمحاور الأربعة للتصميمات المبتكرة تحت البحث (مقارنة بين المحاور الأربعة):

المحور	المتوسط	الانحراف المعياري
أسس وعناصر التصميم (1)	11.3200	.46140
تناسق شكل الوحدة الزخرفية (2)	11.5100	.53841
الأداء الوظيفي (3)	11.6400	.26331
التقنيات المستخدمة (4)	11.7800	.24855

ومما سبق يمكن ترتيب المحاور في ضوء متوسطات تقييمات المحكمين كما يلي: الأداء الوظيفي، أسس وعناصر التصميم،



شكل (6) متوسطات تقييمات المحكمين للتصميمات العشرة المبتكرة تحت البحث (مقارنة بين العشرة تصميمات) سادساً: تقييم المتخصصين من أعضاء هيئة التدريس للتصميمات المبتكرة تحت البحث (مقارنة بين العشرة تصميمات): جدول (31) متوسطات تقييمات المحكمين للتصميمات العشرة المستحدثة تحت البحث (مقارنة بين العشرة تصميمات): -

التصميم	المتوسط	الانحراف المعياري
التصميم (1)	11.5500	.40415
التصميم (2)	11.4750	.22174
التصميم (3)	11.7000	.35590
التصميم (4)	11.6000	.20000
التصميم (5)	10.8500	.44347
التصميم (6)	11.5000	.70711
التصميم (7)	11.5500	.30000

التصميم (8)	11.7500	.23805
التصميم (9)	11.7250	.28723
التصميم (10)	11.9250	.05000

كما تم حساب تحليل الأحادي في اتجاه One- way ANOVA لتقييمات أعضاء هيئة التدريس للتصميمات المبتكرة لمفارش لتقييمات (32) الأطفال باستخدام أساليب التطريز اليدوي كما هو موضح بالجدول

جدول (32) نتائج تحليل التباين الأحادي في اتجاه One- way ANOVA لتقييمات المحكمين للتصميمات المبتكرة تحت البحث (المقارنة بين العشرة تصميمات):

مصدر التباين	مجموع المربعات	درجات الحرية	متوسط المربعات	قيمة "ف"	مستوي الدلالة
التباين بين المجموعات	2.931	9	.326	2.491	.029
التباين داخل المجموعات	3.923	30	.131		
التباين الكلي	6.854	39			

التصميمات المبتكرة في ضوء تقييمات أعضاء هيئة التدريس قامت الباحثة بتطبيق اختبار LSD (أقل فرق معنوي) للمقارنات المتعددة بين التصميمات المبتكرة وذلك كما يوضح الجدول (33).

يتضح من الجدول (32) وجود فرق دال إحصائياً عند مستوى 0.05 بين متوسطات تقييمات أعضاء هيئة التدريس للتصميمات المبتكرة في ضوء نتائج محاور التقييم (ككل) حيث جاءت قيمة "ف" 2.491 وهي دالة إحصائية، ولتأكيد دلالة الفروق بين

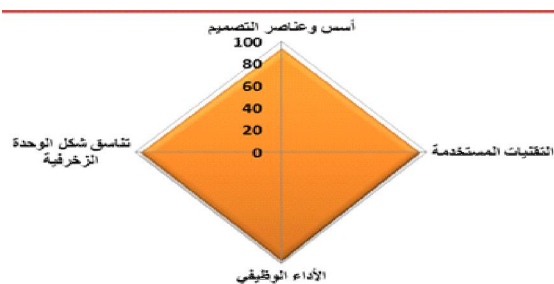
جدول (33) الفروق بين المتوسطات باستخدام اختبار LSD (أقل فرق معنوي) للمقارنات المتعددة بين التصميمات المبتكرة في ضوء تقييمات أعضاء هيئة التدريس (المقارنة بين العشرة تصميمات):

(1)	(2)	(3)	(4)	(5)	(6)	(7)	(8)	(9)	(10)
.07500	.15000	.05000	.70000*	.05000	.00000	.20000	.17500	.37500	.37500
.22500	.12500	.62500*	.02500	.07500	.27500	.25000	.45000	.22500	.02500
.85000*	.10000	.75000*	.10000	.05000	.15000	.05000	.32500	.12500	.15000
.90000*	.70000*	.65000*	.05000	.25000	.87500*	1.07500*	.42500	.22500	.25000
.20000	.17500	.05000	.00000	.07500	.27500	.25000	.45000	.22500	.02500
.85000*	.10000	.75000*	.10000	.05000	.15000	.05000	.32500	.12500	.15000
.90000*	.70000*	.65000*	.05000	.25000	.87500*	1.07500*	.42500	.22500	.25000
.20000	.17500	.05000	.00000	.07500	.27500	.25000	.45000	.22500	.02500
.85000*	.10000	.75000*	.10000	.05000	.15000	.05000	.32500	.12500	.15000
.90000*	.70000*	.65000*	.05000	.25000	.87500*	1.07500*	.42500	.22500	.25000

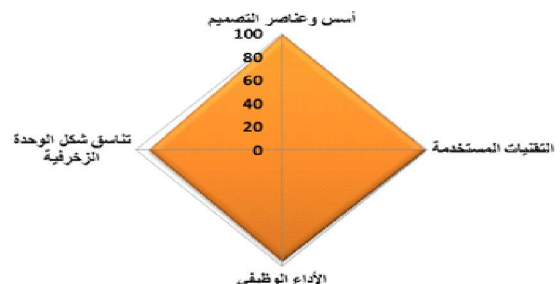
ومما سبق يمكن للباحثة ترتيب التصميمات المبتكرة في ضوء متوسطات تقييمات المحكمين كما هو موضح بالجدول (34).

جدول (34) يوضح ترتيب التصميمات المبتكرة لمفارش الأطفال في ضوء تقييمات أعضاء هيئة التدريس:

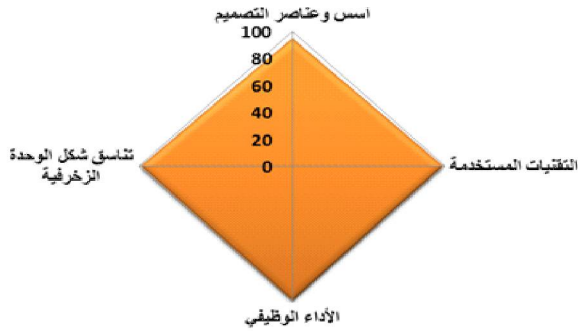
التصميمات	أسس وعناصر التصميم	تناسق شكل الوحدة الزخرفية	الأداء الوظيفي	التقنيات المستخدمة	كل	الترتيب
1	99.2	91.7	95.8	98.3	96.3	6
2	93.3	96.7	97.5	95.0	95.6	9
3	93.3	97.5	99.2	100	97.5	4
4	97.5	94.2	97.5	97.5	96.7	5
5	89.2	85.8	92.5	94.2	90.4	10
6	87.5	100	95.8	100	95.8	8
7	95.0	95.0	95.0	100	96.2	7
8	95.0	99.2	99.2	98.3	97.9	2
9	94.2	99.2	98.3	99.2	97.7	3
10	99.2	100	99.2	99.2	99.4	1



شكل (8) تقييم الجودة من المتخصصين للتصميم الثاني

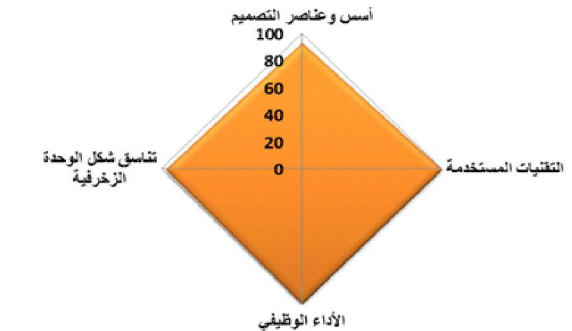


شكل (7) تقييم الجودة من المتخصصين للتصميم الأول

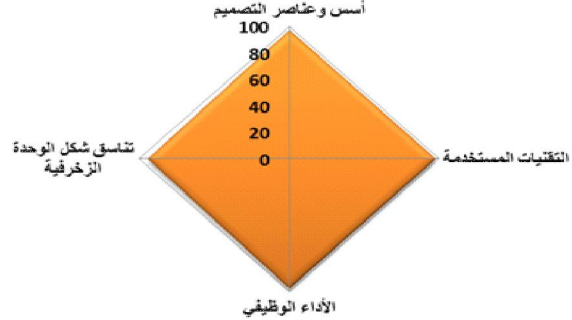


شكل (14) تقييم الجودة من المتخصصين للتصميم الثامن

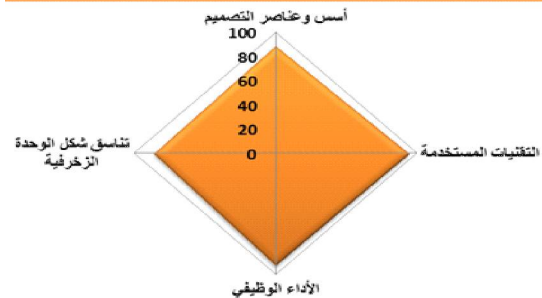
ح



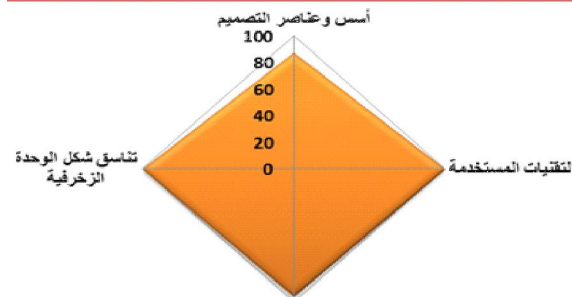
شكل (9) تقييم الجودة من المتخصصين للتصميم الثالث



شكل (10) تقييم الجودة من المتخصصين للتصميم الرابع



شكل (11) تقييم الجودة من المتخصصين للتصميم الخامس

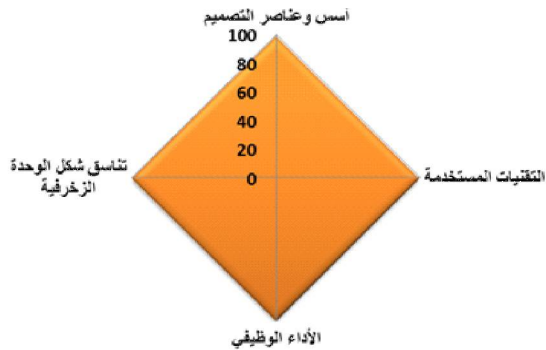


شكل (12) تقييم الجودة من المتخصصين للتصميم السادس



شكل (13) تقييم الجودة من المتخصصين للتصميم السابع

شكل (15) تقييم الجودة من المتخصصين للتصميم التاسع



شكل (16) تقييم الجودة من المتخصصين للتصميم العاشر

التنفيذ العملي لأفضل التصميمات قبولاً لدى المحكمين:
قامت الباحثتان بالزيارة الميدانية لمقر مركز التنمية الاجتماعية بمنطقة حائل بالملكة العربية السعودية، وهو يتبع وزارة الشؤون الاجتماعية، حيث تم عرض التصميمات تحت البحث على المسؤولين عن هذا المركز، حيث حظيت التصميمات بالقبول والترحيب من جانب عضوات المركز وتم الاتفاق على تنفيذ التصميمات من خلال الأيدي العاملة والماهرة في مجال التطريز اليدوي والتابعة لهذا المركز، بما يمثل أحد المشاريع الصغيرة التابعة له والتي تعد وحدة إنتاجية يمكن من خلالها تطوير وتحسين قدرات المرأة وزيادة دخلها لرفع مستوى المعيشة.

النتائج Results :

- أشارت النتائج إلى إمكانية الحصول على تصميمات مبتكرة لمفارش الأطفال باستخدام أساليب التطريز اليدوي وبقياً الأقمشة تحت البحث ويمكن الاستفادة من هذه التصميمات في إقامة مشروعات صغيرة تعمل على تنمية المجتمع المحلي.
- التصميمات المستحدثة تحت البحث حققت بنايات التصميم

بما يدعمها ويزيد من فرصة التسويق لها.

المراجع: References

1. ماضي، ماجدة محمد، أسامة محمد حسين، لمياء حسن علي، عماد الدين جوه (2005): "الموسوعة في فن وصناعة التطريز". مصر، بنها الجديدة، دار المصطفى للطباعة والترجمة.
2. دياب، هايدي (2016): "تدوير بقايا الأقمشة لعمل مشغولة فنية مبتكرة والإفادة منها في مجال المشروعات الصغيرة".
3. الهداوي، عادل (1998): "محاضرات في التصميم والتطريز والكروشيه". مصر، كلية التربية النوعية، جامعة طنطا.
4. أحمد، يسري معوض (2001): "قواعد وأسس تصميم الأزياء". مصر، القاهرة، عالم الكتب.
5. سعيد، خالد محمد جاد (2009): "المفاهيم الأساسية لإدارة المشروعات الصناعية الصغيرة"، المؤتمر العلمي السنوي (العربي الرابع/الدولي الأول) الاعتماد الأكاديمي لمؤسسات وبرامج التعليم العالي النوعي في مصر والعالم العربي (الواقع والمأمول)، المجلد الثالث، 8-9 أبريل، كلية التربية النوعية جامعة المنصورة.
6. زهران، حامد عبد السلام (2005): "علم نفس النمو الطفولة والمراهقة"، مصر، عالم الكتب، الطبعة السادسة.
7. متولي، ماجدة إبراهيم (2003): "طباعة الأقمشة القطنية للحصول على تصاميم مبتكرة للأطفال". مصر، رسالة دكتوراه كلية الاقتصاد المنزلي، جامعة المنوفية.
8. يوسف، رانيا حسنى (2005): "برنامج مقترح لتصميم وتنفيذ ملابس الأطفال لتحقيق الخواص الوظيفية في مرحلة المهد". مصر، رسالة دكتوراه في كلية الاقتصاد المنزلي، جامعة المنوفية.
9. قاسم، أحمد السيد أحمد (2009): "المشروعات الصغيرة في الاقتصاد الإسلامي". مصر، رسالة ماجستير في الاقتصاد، معهد الدراسات الإسلامية، القاهرة.
10. مهني، داليا أحمد محمد (2011): "استخدام الشرائط في التطريز والتوصيل الخزفي لإثراء المفروشات". مصر، القاهرة، رسالة ماجستير جامعة عين شمس.
11. ادريس، نيفين عبد الوكيل عطا إبراهيم (2013): "إمكانية الاستفادة من الأساليب المستحدثة في التطريز والتطعيم لإثراء القيمة الجمالية لملابس السيدات ومكملاتها". رسالة الدكتوراه، كلية الاقتصاد المنزلي، جامعة بنها.
12. أفغاني، نهى عبد الله (2011): "ابتكار تصاميم ملابس باستخدام الشرائط الملونة لمرحلة الطفولة المبكرة"، رسالة ماجستير، كلية الفنون والتصميم الداخلي، مكة المكرمة، جامعة أم القرى.
13. موسي، سهام زكي، أحكام أحمد سليمان، ثريا سيد أحمد نصر (2008): "موسوعة التطريز تاريخه وفنونه وجودته". مصر، القاهرة، عالم الكتب، الطبعة الأولى.
14. Mary Ross (1955): Community organization, Theory and Principle, Harger and brothers, New-1. York.

(العناصر - الأسس).

- التصميمات المبتكرة تحت البحث تحقق الجوانب الجمالية للتصميم بما تحويه من وحدات زخرفية تحقق جوانب التميز والحدائق.
- التصميمات المبتكرة تحت البحث تحقق متطلبات الاداء الوظيفي للغرض المستحدثة له (ملانمة الخامات والتكريب النسجي المستخدم)
- ملائمة التصميمات المبتكرة تحت البحث لمرحلة الطفولة المبكرة (من مرحلة المهد - حتى سن سنتين).
- تقنيات التطريز اليدوي المستخدمة في التصميمات تحت البحث حققت قبول من المحكمين.
- التصميمات المبتكرة تحت البحث تتوافق مع متطلبات المجتمع السعودي من مفارش الاطفال في مرحلة الطفولة المبكرة.
- تحقق امكانية الاستفادة من الحاسب الالى في ابتكار تصاميم تنفذ بالتطريز اليدوي وتصلح لمفارش الاطفال.
- أظهرت النتيجة الإحصائية أن التصميم العاشر حقق أعلى نتيجة قبول لدى المحكمين المتخصصين من أعضاء هيئة التدريس وهم أيضا من الأمهات من سيدات مجتمع حائل.
- يمكن الاستفادة من التصميمات المبتكرة تحت البحث كأحد المشاريع الصغيرة للتنمية المجتمعية.

التوصيات: Recommendations

- الاهتمام بالدراسات النفسية والصحية والاجتماعية لمرحلة الطفولة وخاصة الطفولة المبكرة.
- التأكيد على أهمية دراسة مقرر التطريز اليدوي وكل مايشمله من دراسات اخرى مرتبطة تتوافق مع الدراسات المتطورة الحديثة مثل الخامات المستحدثة والتصاميم المبتكرة في الكليات المتخصصة في مجال الملابس والنسيج.
- التأكيد على دراسة الحاسب الالى وتطبيقاته في مجال تصميم التطريز بصفة خاصة ومجال الملابس والنسيج بصفة عامة بما يحقق كثير من الامكانيات والتقنيات المتقدمة في هذا المجال.
- تشجيع المجتمع السعودي بفئاته المختلفة من الشباب والفتيات على إقامة المشاريع الصغيرة التي تهدف إلى الاستفادة من مجال التطريز في ابتكار منتجات معاصرة تعمل على تنمية المجتمع السعودي وزيادة الدخل واستثمار طاقات الشباب.
- عقد بروتوكولات تعاون مشتركة بين الجامعات ومراكز التنمية المجتمعية بما يدعم هذه المراكز بأسلوب علمي متخصص يحقق احتياجاتها.
- إقامة معارض محلية والمشاركة في المعارض الدولية لعرض منتجات المشاريع الصغيرة من منتجات التطريز اليدوي بصفة خاصة ومنتجات يدوية نسجية بصفة عامة تظهر اصالة المجتمع السعودي بما يعمل على تشجيع الشباب والفتيات من خلال عرض هذه المنتجات على المستوى الإقليمي والعالمي.
- إنشاء مواقع الكترونية لعرض منتجات المشاريع الصغيرة