

2020

## A training program for developing curtain design and implementation skills for the empowerment of economically dependent women to integrate them into labor market

Radwa Mostapha Ragab

Assistant Professor, Home Economics Department, Faculty of Specific Education, University of Damietta,  
dr\_radwa\_mostafa@hotmail.com

Follow this and additional works at: <https://digitalcommons.aaru.edu.jo/faa-design>



Part of the [Art and Design Commons](#)

---

### Recommended Citation

Ragab, Radwa Mostapha (2020) "A training program for developing curtain design and implementation skills for the empowerment of economically dependent women to integrate them into labor market," *International Design Journal*: Vol. 10 : Iss. 3 , Article 62.

Available at: <https://digitalcommons.aaru.edu.jo/faa-design/vol10/iss3/62>

This Article is brought to you for free and open access by Arab Journals Platform. It has been accepted for inclusion in International Design Journal by an authorized editor. The journal is hosted on [Digital Commons](#), an Elsevier platform. For more information, please contact [rakan@aarj.edu.jo](mailto:rakan@aarj.edu.jo), [marah@aarj.edu.jo](mailto:marah@aarj.edu.jo), [dr\\_ahmad@aarj.edu.jo](mailto:dr_ahmad@aarj.edu.jo).

برنامج تدريبي لتنمية مهارة تصميم وتنفيذ الستائر لتمكين المرأة المعيلة اقتصادياً ودمجها في سوق العمل  
A training program for developing curtain design and implementation skills for the  
empowerment of economically dependent women to integrate them into labor market

رضوي مصطفى محمد رجب

استاذ النسج والملابس المساعد، قسم الاقتصاد المنزلي، كلية التربية النوعية، جامعة دمياط

كلمات دالة **Keywords:**

برنامج تدريبي  
Training program  
التنمية المستدامة

Sustainable  
development

Recycling

إعادة التدوير

**Abstract** ملخص البحث

تزايد أعداد السيدات المعيلات في الأونة الأخيرة وخصوصاً في الدول النامية، نظراً للتغيرات الاقتصادية والضغوط الاجتماعية حيث تحولت أنظار العديد من الباحثين نحو دراسة المشكلات التي تثقل كاهل تلك الفئة، حيث تواجه هؤلاء السيدات المعيلات العديد من المشكلات التي تؤدي إلى عزهن عن إشباع الحاجات الأسرية لهن ، لذا كان لابد أن يكون للاقتصاد المنزلي دوراً في حل هذه المشكلة وذلك بالمشاركة في تنمية المهارات اليدوية لديهن كمدخل للتمكين الاقتصادي من خلال المشروعات متناهية الصغرة حيث اتجه البحث إلي إعداد برنامج تدريبي لهذه الفئة في تصميم وتنفيذ الستائر يستطيعون من خلالها الاندماج في سوق العمل حيث هدفت الدراسة إلي دمج المرأة المعيلة في سوق العمل من خلال مشروعات متناهية الصغر وتدريب المرأة المعيلة على مهارات عملية (تصميم وتنفيذ الستائر) بما يناسب سوق العمل وتحقيق التوافق بين متطلبات المرأة المعيلة وسوق العمل وتكمن أهمية الدراسة في تدعيم الجانب الاقتصادي والنفسي والاجتماعي لفئة المرأة المعيلة لأنها تمثل قوة إنتاجية وتنموية في المجتمع و تنمية المهارات اليدوية للمرأة المعيلة كمدخل لمشروعات متناهية الصغر لدمجها في سوق العمل بجانب أن محتوى البرنامج التدريبي قد يقدم حل مقترح لبعض مشكلات المرأة المعيلة. وكانت أهم النتائج أن حقق البرنامج التدريبي فاعلية في تنمية الجانب المعرفي (المعارف المكتسبة) و الجانب المهاري (المهارات المكتسبة) لدى المتدربين من فئة المرأة المعيلة و المنتجات المنفذة من الستائر (لاقت استحسان) في ضوء متوسطات تقييم المتخصصين لمحاور التقييم.

Paper received on the 8<sup>th</sup> of February 2020, accepted 9<sup>th</sup> of April 2020, Published 1<sup>st</sup> of July 2020

**Introduction** مقدمة

يعد التدريب بمعناه الواسع عملية تعليم و تعلم تمكن الأفراد من إتقان المهن والتكيف مع ظروف العمل وتجدر أهمية التدريب في المهارة حيث أنها القدرة المكتسبة التي تمكن المتعلم من إنجاز أعمال تعليمية بكفاءة وإتقان في أقصر وقت ممكن وبأقل جهد وعائد تعليمي أوفر وكذلك توجد أهمية لوسائل التدريب ( المعرفية و المهارية والوجداني) وكان لابد من التعرف على المدرب ذلك الشخص الذي يتمتع بالصفات والمهارات التي تمكنه من إيصال الأفكار والمعلومات للمتدربين بصورة سليمة. ولتعامل المدرب مع المتدربين كان من الضروري أن يتعرف علي خصائص المتدربين وحقوقهم وأن يعرف المتدربين واجباتهم، وعلى المدرب أن يساعدهم في التعرف على مكونات المهارة والشروط الضرورية لاكتسابها والتقنيات اللازمة لتنمية مهاراتهم داخل البرنامج التدريبي ومنها التقنيات المختلفة ، و يعتبر التدريب منظومة من التعليم المخطط الذي يساعد المتدربين في الحصول على المعلومات و المهارات التي ستصبح نواة تمكنهم اقتصادياً وتساعدهم على الدمج في سوق العمل و تساعد في تغيير اتجاهاتهم وهذا ما تؤكدته دراسة كلا من (شادية صلاح حسن وكريمة محمد حبيب 2015) بأهمية التدريب في تنمية مهارات متدربات الوحدة الإنتاجية في قسم الملابس والنسيج ودراسة (رضوي مصطفى 2019) في تنمية المهارات اليدوية للمتدربات في إعادة تدوير أربطة العنق لشباب الخريجين حيث اهتمت برامج التدريب بفئات مختلفة بينما الدراسة الحالية اهتمت بتدريب المرأة المعيلة حيث تزايد الاهتمام خلال العقود الثلاث الماضية بتعزيز دور المرأة في مختلف النشاطات الاجتماعية انطلاقاً من الإيمان الراسخ بأن المرأة تمثل نصف المجتمع، و جزءاً هاماً وحيوياً من الموارد البشرية ، وقد تم وضع سياسات تستهدف تفعيل المشاركة الاقتصادية للمرأة بشكل أكبر وذلك بما يتفق مع التوجهات العالمية الداعية إلى ضرورة التوجه للبرامج التنموية خاصة للمرأة ضمن ما يعرف بمنهج المرأة في التنمية حيث يعاني المجتمع المصري من العديد من المشكلات والقضايا و من هذه القضايا، قضية المرأة المعيلة ، فهي من القضايا شديدة التعقيد ، فالمرأة المصرية

تواجه العديد من الأوضاع المجتمعية السيئة، ومصر لا تزال من المجتمعات النامية التي تشكو من الكثير من المعوقات والصعوبات الاقتصادية والاجتماعية والسياسية، والتي تعاني منها المرأة بوجه عام والمرأة المعيلة بوجه خاص وهذا ما أكدته دراسة: (مرفت صدقي عيد الوهاب السيد ٢٠١٦) في التعرف على أساليب التكيف المعيشي للمرأة المعيلة في ظل ظاهرة تآنيث الفقر، ومفهوم الفقر من وجهة نظر المبحوثات بقري الدراسة ، وطبيعة العلاقة بين بعض المتغيرات الاجتماعية والاقتصادية المدروسة والدرجة الكلية لأساليب التكيف المعيشي للمرأة المعيلة بقري الدراسة، والمشكلات التي تواجهها المرأة المعيلة لتحسين مستوى معيشة الأسرة وتناولته دراسة ( ناهد السيد أحمد نصر 2017) حيث هدفت دراسة الي تقص المشكلات وعلاقتها ببعض المتغيرات النفس-اجتماعية ( التمكين النفسي -الذكاء الانفعالي- فعالية الذات - جودة الحياة ) لدي المرأة المعيلة وأسفرت النتائج عن وجود علاقة ذات دلالة إحصائية بين مشكلات للمرأة المعيلة السكنية والاقتصادية والتمكين النفسي، إلى جانب ارتباط مشكلات للمرأة المعيلة السكنية والنفسية وتربية الأبناء بالذكاء الانفعالي، بفعالية الذات، كما ارتبطت المشكلات السكنية والأسرية والنفسية بالدرجة الكلية لجودة الحياة على نحو دال إحصائياً وأمكن التنبؤ بمشكلات المرأة المعيلة في ضوء المتغيرات التالية : الوعي الانفعالي، وادارة الانفعالات على مقياس الذكاء الانفعالي، وعامل الكفاءة على مقياس التمكين النفسي، والدرجة الكلية للتمكين النفسي وفعالية الذات) ويتضح هذا من الجهود المبذولة من الدولة من أجل المرأة المعيلة وتحقيق التمكين النفسي والاجتماعي والاقتصادي وهذا ما وأضحته دراسة كلا من دراسة (محمد جمال الدين راشد واخرون 2017) حيث استهدفت هذه الدراسة التعرف على الاجراءات الاقتصادية والاجتماعية المقدمة للمرأة المعيلة بريف محافظة أسيوط، من خلال القروض والمشروعات الاقتصادية الخاصة بها والتعرف علي أهم المشكلات التي تواجه المرأة المعيلة أثناء تنفيذها لتلك المشروعات وكان من أهم النتائج ارتفاع نسبة المبحوثات ٦,٧٣ % التي يعلن أسرهن من المتزوجات ، وهذا يوضح مدى الحاجة إلى محاولة البحث عن فرص عمل من

التذوق الفني لهذه الأشغال وانتشارها لدى الأسرة المصرية للاستفادة منها في مجال المشروعات الصغيرة، والتعرف على كيفية ممارسة أشغال التطريز اليدوي والكروشيه وتطويرها لإنتاج مشغولات عصرية تصلح كمشروعات صغيرة. وتوصلت نتائج الدراسة إلى أن الأشغال اليدوية تصلح لقيام الأسرة المصرية بمشروعات صغيرة نظراً لانخفاض مستلزمات رأس المال مما يقلل المخاطر المنطوية عليها، كما يمكن تنفيذ التصميمات المنفذة ببعض الأشغال اليدوية لتحسين المستوى الاقتصادي للأسرة. والذي يقوم بدوره في زيادة مستوى الدخل القومي، وهذا ما حاولت الدراسة الحالية تناوله من خلال تنمية بعض المهارات اليدوية حيث أن دراسة كلا من (مريم محمد مصطفى صالح، 2014) التي تناولت العوامل المرتبطة بتنفيذ المشروعات الصغيرة لدى السيدات والفتيات بمدينة الإسكندرية، وكان من نتائجها تحقيق الهدف الرئيسي من خلال التعرف على بعض الخصائص الاجتماعية والاقتصادية للمبوعات. وتحديد الخصائص الوصفية للمشروعات الإنتاجية الصغيرة لدى المبوعات. والتعرف على خصائص المبحثين المرتبطة بالقدرة على إدارة وتطوير المشروعات الإنتاجية الصغيرة، دراسة (مي محمد الامام، 2013) التي استهدفت بصفة رئيسية التعرف على مدى استفادة المرأة الريفية من المشروعات الاقتصادية متناهية الصغر الممولة بقروض من الصندوق الاجتماعي للتنمية، والعوامل المؤثرة على تلك الاستفادة، ودور الصندوق الاجتماعي في هذا المجال، وقد أشارت نتائج الدراسة إلى أن جميع المبوعات قد استفدن اقتصادياً واجتماعياً من جراء قيامهن بتلك المشروعات، وأوضحت نتائج الاختبارات الإحصائية أن خمسة متغيرات من بين 19 متغيراً مستقلاً كان لها تأثير معنوي إحصائياً على مستوى ودرجة الاستفادة من المشروعات. والمتغيرات الخمسة هي: قيمة القرض، درجة الدافعية للقيام بالمشروع، درجة مزايا القرض، الحالة الزوجية، تشجيع الأسرة. وقد أوضحت النتائج أيضاً أن دور الصندوق الاجتماعي للتنمية يقتصر على تقديم القروض للمبوعات من خلال جمعية أهلية بسيطة. وانتهت الدراسة بمناقشة نتائجها، وتقديم بعض المقترحات المتعلقة بزيادة استفادة المرأة الريفية من المشروعات الاقتصادية متناهية الصغر الممولة من الصندوق الاجتماعي للتنمية وكان لا بد من الاهتمام بتنمية مهارة من مهارات المرأة المعيلة في تنفيذ وتصميم المفروشات فوجدت أن المفروشات عالم يحيط بنا ونتعامل معه يومياً ويشكل جزءاً مهماً من معيشتنا داخل المنزل حيث لا تخلو أي وحدة سكنية من وجودها فكان لا بد من الاهتمام بها ودراستها دراسة وافية (سامية لطفي، 2003) وحيث أن عالمه كبير فقد ركزت هذه الدراسة على الاهتمام بتنمية مهارة نوع واحد من المفروشات وهي مهارة تصميم وتنفيذ الستائر و كل ما يخص الستائر في إعداد برنامج يهتم بتنمية الجوانب المعرفية بدراسة ماكينة الخياطة، طريقة لضم ماكينة الخياطة، طريقة إصلاح الأعطال البسيطة بماكينة الخياطة، دراسة للأدوات والخامات التي تستخدم في تنفيذ الستائر. وكيفية أخذ قياسات الستائر، تقدير كمية القماش اللازمة لعمل موديل الستارة، التعرف على مفروشات الحائط، خاماتها، استعمالاته، البطانة، الإكسسوارات المستخدمة لها، التعرف على أنواع حوامل الستائر، الفستونات وأشكالها، المنديل والكرافت، الدرايبهات، ستائر الشريط وموديلاته، النزلات وأشكالها، المنجدة والمطرزة مما دعاني إلى الاهتمام بإعداد "برنامج تنمية مهارة تصميم وتنفيذ الستائر لتمكين المرأة المعيلة اقتصادياً ودمجها في سوق العمل"

#### مشكلة البحث Statement of the problem:

الاهتمام ببرامج التدريب من الأدوات الرئيسية في تنمية وتأهيل المرأة المعيلة، ومساهمة للدولة في رفع العبء عن كاهلها بعدما تزايدت في الآونة الأخيرة أعداد القوى البشرية من المرأة المعيلة وان حاجتهم الي التمكين تنبثق من عدم قدراتهم كأفراد لتوفير

خلال إقامة مشروعات مموله من القروض بصفة عامة، وأن حوالي ٢,٣% من إجمالي المبوعات لا يوجد لديهم أي مشكلات تواجهن من تمكينهن اقتصادياً واجتماعياً بمجتمعاتهن، بينما نجد أن غالبية المبوعات ٨,٩٦% من إجمالي المبوعات قد أكدن على وجود مشكلات تواجهن في تمكينهن اقتصادياً واجتماعياً بمجتمعاتهن وهدفت دراسة (جمال محمد حماد 2016) إلى أبعاد التمكين الاقتصادي للمرأة المعيلة في القطاع الغير رسمي وذلك من خلال تحليل الأوضاع الاجتماعية والاقتصادية للمرأة المعيلة في القطاع غير الرسمي في الريف المصري ومعرفة خصائص الحياة الأسرية والاقتصادية وأنماط التكيف والمواجهة والتعرف علي طبيعة وخصائص مشكلات العمل و توصلت الدراسة إلي عدد من النتائج تفيد في وضعها أمام صانع القرار بواقع التمكين الاقتصادي للمرأة المعيلة التي تعاني كثيراً في الحصول علي فرصة عمل تأمن لها ولأسرتها حياة أمنة كما تطرقت إليه دراسة (تمام عمر جمال الارغمة: 2014) حيث استهدفت الدراسة فاعلية التدريب المقدم من المؤسسات النسوية في تمكين المرأة الفلسطينية اقتصادياً من وجهة نظر المستفيدات أنفسهن، بالإضافة إلي بيان باختلاف وجهات نظر حول فاعلية التدريب تبعاً لمتغيرات المرأة من العمر والمستوي التعليمي وعدد ورش العمل وكثات أهم النتائج أن هناك درجة لفاعلية التدريب المقدم من المؤسسات النسوية لتمكين المرأة اقتصادياً وقد أتت بمتوسط (1,4) وانحراف معياري (0,46) كما لا توجد فروق دالة احصائية عند مستوي دلالة (0,05) بين استجابات أفراد العينة نحو فاعلية التدريب المقدم من المؤسسات النسوية في تمكين المرأة الفلسطينية اقتصادياً تعزي لمتغيرات عمل المرأة و العمر والمستوي التعليمي وعدد الورش التدريبية، بينما وجدت فروق ذات دلالة احصائية في مجال التخطيط الاقتصادي وفق متغيري العمر وعدد الورش التدريبية كما ذكرت دراسة (ماهر أحمد عبد العال الضع: 2012) دور الدولة عبر برامج الرعاية الاجتماعية المأسسة في تحقيق الأمن الاجتماعي والاقتصادي للمرأة الفقيرة المعيلة، وقد استخدم الباحث منهج المسح الاجتماعي الشامل، حيث قام بتطبيق الدراسة الميدانية على جميع النساء الفقيرات المعيلات بناحية مشطاً، التابعة لمركز طما، محافظة سوهاج، جمهورية مصر العربية، وقد بلغ عددهن (350) امرأة وقد تم تطبيق استبيان من تصميم الباحث وقد أظهرت النتائج أن النسبة الغالبة من أفراد مجتمع البحث من الأميات والمتعطلات عن العمل، كما كشفت النتائج في مجملها أن برامج المأسسة التي تحصل من خلالها النساء على إعانات مالية من الدولة لا تحقق لهن أي نوع من الأمن الاجتماعي أو الاقتصادي، فضلاً عن أنها لا تضمن لهن أي مستقبل، كما ينطوي التمكين الاقتصادي على مساعدة الفئات السكانية الضعيفة وتقوية أوضاعها ومساعدتها على المشاركة في صنع واتخاذ القرارات التي تتصل بحل مشكلاتهم. ومن ثم، فإن تمكين المرأة المعيلة يساعدها على تنمية قدراتها للوصول إلى حلول لمشكلاتها وتحسين مساوي معيشتها وتحقيق حياة أفضل والخروج من دائرة الفقر وتحقيق الاستقلال الاقتصادي والقيام بأدوارها الفعالة في المجتمع والاعتماد على ذاتها وتنمية قدراتها على اتخاذ القرارات ورفع معدلات الوعي لديها حيث تتمكن من أداء جميع الأدوار المنوطة بها و أن الاهتمام ببرامج التدريب من الأدوات الرئيسية في تنمية وتأهيل القوى البشرية، ومساهمة للدولة في رفع العبء عن كاهلها بعدما عجزت عن توفير فرص عمل لكل الفئات فهذا دفع الكثير من المخططين وصناع القرار والباحثين إلى محاولة جعل أنظمة التعليم والتدريب قادرة على الإسهام الحقيقي في تأهيل أو إعادة تأهيل القوى البشرية من أجل تحقيق هدف الحياة الإنسانية والذي يتمثل في تحقيق التنمية البشرية وتوفير فرص عمل وتأويلته دراسة: (رهام محمود بسيوني رضوان 2015) بالتأكيد على أهمية بعض الأشغال اليدوية في مجال المشروعات الصغيرة، وإلقاء الضوء على بعض الأشغال اليدوية (التطريز -الكروشيه) لرفع

- 7- استمارة تقييم للمنتج من قبل المتخصصين (ملحق 7)
- 8- المنتجات المنفذة أثناء البرنامج التدريبي من قبل المتدربين (ملحق 8)
- 9- استمارة بأسماء السادة المحكمين أدوات البحث (ملحق 9)
- 10- شهادة تقدير للمجهود المبذول في البرنامج من قبل قصر ثقافة دمياط (ملحق 10)

### منهج البحث Methodology :

- 1- **المنهج الوصفي:** وذلك بجمع الدراسات السابقة والإطار النظري .
- 2- **المنهج التجريبي:** في تطبيق أدوات الدراسة و المهارات اليدوية التي يتم تنميتها عند المرأة المعيلة المتعلقة بموضوع الدراسة

### فروض البحث Hypothesis :

- 1- توجد فروق ذات دلالة إحصائية عند مستوى  $0,05 \geq$  بين متوسطي درجات المتدربات في الاختبار المعرفي قبل وبعد التدريب لصالح التطبيق البعدي.
- 2- توجد فروق ذات دلالة إحصائية عند مستوى  $0,05 \geq$  بين متوسطي درجات المتدربات في الاختبار المهاري قبل وبعد التدريب لصالح التطبيق البعدي.
- 3- يحقق البرنامج التدريبي فاعلية  $0.6 \leq$  نحو تنمية الجانب المعرفي والجانب المهاري لدى المتدربات من المرأة المعيلة.
- 4- توجد فروق ذات دلالة إحصائية عند مستوى  $0,05 \geq$  بين متوسطي درجات المتدربات في بطاقة ملاحظة الجوانب الأدائية قبل وبعد التدريب لصالح التطبيق البعدي.
- 5- توجد فروق ذات دلالة إحصائية عند مستوى  $0,05 \geq$  بين متوسطي درجات المتدربات في بطاقة تحقق الجانب الوظيفي والجانب الجمالي في المنتجات البحثية وفقاً لآراء المحكمين .

### مصطلحات البحث Terminology :

**البرنامج: The program** : هو مجموعة من الوحدات المخطط لها لتحقيق هدف معين بحيث تمهد كل وحدة للوحدة التي تليها وبحيث يتضح الترابط فيما بينها. **(جبلان جمعة محمد حجاج، 2012، ص244)** ويعرف البرنامج إجرائياً بأنه مجموعة من لقاءات متتابعة ومتزامنة مخطط لها مسبقاً لتنمية مهارة تصميم وتنفيذ مقترحة (السنائر) في وقت محدد باستخدام موارد وتقنيات مناسبة لدى المرأة المعيلة تتناسب مع سوق العمل كمدخل لمشروعات متناهية الصغر.

**التنمية: Development** : هي عملية الانتقال بالمجتمعات من حالة ومستوى أدنى إلى حالة ومستوى أفضل ومن نمط تقليدي إلى نمط آخر متقدم كما ونوعاً وتعد حلاً لا يبد منه في مواجهة المتطلبات الوطنية في ميدان الإنتاج والخدمات .

[http://www.univchlef.dz/uhbc/seminaires\\_2008/dicembre\\_2008/com\\_dic\\_2008\\_8.pdf](http://www.univchlef.dz/uhbc/seminaires_2008/dicembre_2008/com_dic_2008_8.pdf)

ويمكن تعريفها بعملية تغيير مقصود وموجه له مواصفات معينة بهدف إشباع حاجات الإنسان وتغيير إيجابي يهدف به إلى نقل المجتمع من حالة إلى حالة أفضل.

**المهارة اليدوية: Manual skill** هي خبرة تكتيكية تكتسب بالممارسة والتدريب والمهارة بمفهومها العام هي استخدام المعلومات بصورة فعالة مؤثرة وبثقنية عالية لإنجاز أو تطوير عمل معين تضمن السرعة والسهولة في انجاز العمل والمهارة الفنية عنصراً أساسياً في العملية السلوكية للمتعلم لأنها تمكنه من تحقيق أهدافه بشكل مميز من خلال عمله كي يستطيع التحكم في استخدام الأدوات بصورة مناسبة تتلاءم مع متطلبات العمل اليدوي الجيد. (أماتي محمد شاكر، 2014، ص20).

احتياجاتهم الأساسية ، هذا ما دفع الكثير من المخططين وصناع القرار والباحثين إلى محاولة جعل أنظمة البرامج تعتمد على تنمية المرأة المعيلة و إعادة التأهيل للمرأة المعيلة من أجل تحقيق هدف الحياة الإنسانية لها والتأقلم مع ظروف حياتها مما دعى الباحثة الى المساهمة في حل مشكلة المرأة المعيلة بإقامة برنامج تدريبي لتنمية مهارة تصميم وتنفيذ السنائر لتمكين المرأة المعيلة اقتصادياً ودمجها في سوق العمل ومما سبق يمكن صياغة مشكلة البحث في التساؤلات التالية:

- 1- ما مدى امكانية تنمية مهارات المرأة المعيلة في عمل مشروعات متناهية الصغر للتمكين الاقتصادي ودمجها في سوق العمل؟
- 2- ما مدى امكانية توظيف البرنامج لإيجاد فرص عمل مناسبة للمرأة المعيلة ودمجها في سوق العمل؟

### هدف البحث Objective :

#### يهدف البحث إلى:

- 1- دراسة المشكلات التي تواجه المرأة المعيلة.
- 2- دمج المرأة المعيلة في سوق العمل من خلال مشروعات متناهية الصغر
- 3- تدريب المرأة المعيلة على مهارات عملية (تصميم وتنفيذ السنائر) بما يناسب سوق العمل.
- 4- تحقيق التوافق بين متطلبات المرأة المعيلة وسوق العمل.

### أهمية البحث Significance :

#### ترجع أهمية البحث إلى:

- 1- تدعيم الجانب الاقتصادي والنفسي والاجتماعي لفئة المرأة المعيلة لأنها تمثل قوة إنتاجية وتنموية في المجتمع.
- 2- تنمية المهارات اليدوية المرأة المعيلة كمدخل لمشروعات متناهية الصغر لدمجها في سوق العمل .
- 3- محتوى البرنامج التدريبي قد يقدم حل مقترح لبعض مشكلات المرأة المعيلة.

### حدود البحث Delimitations :

- 1- **حدود بشرية:** مجموعة من المرأة المعيلة بمحافظة دمياط عددهن (36) المتعلقات تعليم متوسط وفوق المتوسط والتعليم العالي من فئة (الارامل والمطلقات و غيرها) وتراوحت الأعمار من أوائل العشرينات حتي أواخر الاربعينات
- 2- **حدود مكانية:** محافظة دمياط (ريف، حضر).
- 3- **حدود زمانية:** الفترة من: 3 / 10 / 2019 الى 19 / 11 / 2019م.

- 4- **حدود نوعية:** البرنامج التدريبي وما ينتج عنه من منتجات السنائر حيث تم انتاج (9منتجات ) ستارة متنوعة الموديلات اشترك في كل منتج أربعة من المتدربات نظرا لارتفاع تكلفة سعر القطعة الواحدة وذلك بعد التنسيق مع المتدربات وتوفير بعض الخامات وترتيب مواعيد اللقاءات وفقا مع قصر الثقافة والمتدربات بواقع ثلاث لقاءات اسبوعية

### أدوات البحث:

- 1- استمارة تقييم البرنامج وأدواته من قبل المحكمين "برنامج تدريبي لتنمية مهارة تصميم وتنفيذ السنائر لتمكين المرأة المعيلة اقتصادياً ودمجها في سوق العمل (ملحق 1)
- 2- البرنامج التدريبي المتبع لتحقيق هدف الدراسة (ملحق 2)
- 3- استمارة الاختبار المعرفي بعد عرضها علي المتخصصين والتعديل سواء بالحذف أو الإضافة (ملحق 3)
- 4- مفتاح تصحيح الاختبار المعرفي (ملحق 4)
- 5- استمارة الاختبار المهاري. (ملحق 5)
- 6- بطاقة ملاحظة أداء المتدربات للاختبار المهاري (ملحق 6)

جلسة "

**ضبط وتقويم البرنامج:** تم عرض البرنامج على مجموعة من الأساتذة المتخصصين للتأكد من سلامته من الناحية العلمية والفنية وإلبداء رأيهم في مجموعة العناصر التالية:-

- اتفاق المحتوى مع موضوع البرنامج التدريبي.
- التسلسل المنطقي للبرنامج التدريبي.
- اتفاق الأهداف مع البرنامج التدريبي.
- تحقيق أهداف الجلسات التدريبية
- ملائمة الوسائل والأدوات مع محتوى البرنامج التدريبي.
- مدى ارتباط السؤال بالهدف المراد تحقيقه.
- صحة الأسلوب العلمي المستخدم في البرنامج.
- عدم وجود تكرار في البرنامج التدريبي.
- وضوح الصياغة "سهولة ووضوح العبارات"
- ربط المادة التدريبية بالواقع العملي للمتدربين.
- التفاعل بين المتدربين والمدربة أثناء تطبيق البرنامج وأدواته.
- استخدام الوسائل والتقنيات التدريبية السمعية والبصرية.
- موازنة البرنامج بين الأهداف المعرفية والمهارية.
- ملائمة توزيع موضوعات البرنامج على الجدول الزمني.
- موضوعات البرنامج كافية لتحقيق أهداف البرنامج.
- مناسبة موضوعات البرنامج لمستويات المتدربين.
- توافق الأنشطة التدريبية مع موضوعات البرنامج.
- سلامة وسلاسة اللغة التي كتب بها البرنامج.
- القاعة التدريبية مجهزة لتطبيق البرنامج (من الإضاءة، التهوية، والأدوات).
- تنظيم المتدربين داخل القاعة التدريبية.

● **محتوى البرنامج:** تم الاستعانة بالمراجع والكتب والدراسات السابقة و (الخبرات البشرية) في الحصول على المعلومات العلمية والعملية.

● **محتوى نظري: (المعرفي)**

1. دراسة: ماكينة الخياطة - طريقة لضم ماكينة الخياطة - طريقة اصلاح الأعطال اليسيرة بماكينة الخياطة.
2. دراسة للأدوات والخامات التي تستخدم في تنفيذ الستائر.
3. دراسة طريقة أخذ قياسات الستائر.
4. دراسة: تقدير كمية القماش اللازمة لعمل موديل الستارة.
5. دراسة: مفروشات الحائط وخاماتها واستعمالاتها والبطانة والإكسسوار المستخدم لها.
6. أنواع حوامل الستائر.
7. دراسة: الفستونات وأشكالها.
8. دراسة: المنديل والكرافت.
9. دراسة: الدرايبهايت.
10. دراسة: ستائر الشريط وموديلاته.
11. التعرف على: ستائر الجنب وأشكالها.
12. دراسة: الستائر المنجدة المطرزة.

● **المحتوى العملي (المهارى)**

- 1- التدريب على تشغيل الماكينة في تمكين الخطوط مستقيمة وتمكين الزوايا وتمكين الخطوط المنحنية.
- 2- التدريب على الغرز اليدوية المستخدمة في التنفيذ: غرزة السراجة بأنواعها، غرزة اللفق.
- 3- التدريب على طرق اوضاع النسيج المختلفة.
- 4- التدريب على اختيار موديلات الستائر بما يتناسب مع

**المرأة المعيلة : Breadwinner women** هي السيدات اللاتي يصدد تحمل الأعباء الأسرية ، واحداث نوع من التوازن بين مسؤوليات الأمومة، والوفاء بالاحتياجات الأسرية بمختلف مظاهرها الاقتصادية والاجتماعية والثقافية وذلك نتيجة لغياب رب الأسرة لعدة أسباب كالوفاة والسفر والطلاق والمرض، والسجن والبطالة وهن يمثلن إحدى الفئات المجتمعية الأكثر قابلية للمعاناة من مختلف المشكلات نظرا لازدواجية ما يقع على عواتقهن من ضغوط خاصة باتخاذ القرارات سواء الشخصية أو الأسرية.(ناهد نصر: 2017ص178 ) كما تعرف المرأة المعيلة بأنها المرأة التي تعرضت لظروف كالتفلاق أو موت الزوج أو مرضه مرض مزمن يجعله غير قادر على العمل أو انفصاله عن الأسرة للسجن فأصبحت هي المسؤولة الوحيدة عن أفراد أسرتها.(وفاء خليل ، عفاف رفلة 2015 ص6)

**التمكين الاقتصادي: conomic empowerment** إزالة كل العقبات والعوائق أمام وصول وحصول المرأة علي حقوقها الطبيعية ومن ثم فهو مصطلح منصف وعادل والمتحفظون يرجعون سبب تحفظهم الي غموض المصطلح وعدم وضوح معناه وأبعاده وما يعمق ذلك التحفظ، تطبيقات المصطلح علي أرض الواقع وأثرها علي الأسرة و المجتمع ( ماهر عبد العال، 2012، ص407 ) كما يري المؤيدون أن مصطلح التمكين يخص الأشخاص اللذين لم يكن لديهم القدرة بسبب الظروف المحيطة أو الإنكار أو الفشل ، وان حاجتهم الي التمكين تنبثق من عدم قدراتهم كأفراد فالتمكن أداة لمساعدة الأفراد و الفئات علي إطلاق قدراتهم الإبداعية والإنتاجية لتحقيق نمو وتطور مستدام في ظروف معيشتهم أي تصور عن الديمقراطية وحقوق الانسان والمشاركة ليشمل تمكين هذه الفئات لفهم حقائق عن بيئتهم الاجتماعية والاقتصادية والثقافية وتمكنهم من أخذ الخطوات اللازمة لتحسن ظروف معيشتهم Habib, T. Z. 2017 (p187)

**الستائر: Curtains** تعتبر الستائر أحد الأنواع الأساسية الهامة في المفروشات سواء كانت هذه الستائر مستخدمة داخل المنازل، الفنادق، المكاتب، القرى السياحية، أو التجمعات الشبابية. (منى محمد أنور، 1995، ص 32) وتلعب الستائر دوراً هاماً وجوهرياً في أثاث المنزل ، لأنها تمثل الغطاء الذي يحدد الشكل العام للمكان كله وتكون الستارة إما نسيج القطيفة، الساتان، النسيج المخلوط، أو التريجال. وتستخدم الستائر سواء إن كانت المصنوعة من الكروشيه، أو الدانتيل أو المصنوعة من أقمشة مطبوعة او منقوشة... الخ لكل غرفة تبعاً لما يناسبها، وتستخدم الستائر البلاستيك للحمام أما ستائر المطبخ يجب أن تكون من القطن نظراً لاستخدام الموائد. (ثريا سيد نصر2002، ص 99).

**إجراءات الدراسة :** إعداد البرنامج التدريبي: قامت الباحثة بإعداد "برنامج تدريبي لتنمية مهارة تصميم وتنفيذ الستائر لتمكين المرأة المعيلة اقتصادياً ودمجها في سوق العمل"

**تحديد موضوع البرنامج:** تم تحديد موضوع البرنامج تحت تأثير عدة أسباب:

- المساهمة الفعالة في توفير فرص عمل للمرأة المعيلة وفق خطة 2030
  - رفع كفاءة المهارات العلمية والعملية لدى المرأة المعيلة.
- تحديد أهداف البرنامج التدريبي:** الهدف العام: برنامج تدريبي لتنمية مهارة تصميم وتنفيذ الستائر لتمكين المرأة المعيلة اقتصادياً ودمجها في سوق العمل"

- **أهداف البرنامج:** يتكون البرنامج من عدة جلسات وكل جلسة تحتوي على عدة تدريبات تحتوي كل منها على مجموعة من الأهداف (المعرفية – المهارية -الوجدانية) المراد تحقيقها ويحتوي كل لقاء على مجموعة من التدريبات المكونة له.
- **الخطة الزمنية للبرنامج:** " 63ساعة بواقع 3 ساعات لكل

- مباشرة على القماش.
- 23- التدريب على طرق الانهاء والتشطيب المختلفة فيما لا يقل عن طريقتين.
- **المحتوى الوجداني: (الانفعالي)**
- 1- تقدر قيمة التعاون بينها وبين زميلاتها أثناء العمل وبعد انتهائه
- 2- تهتم بالذوق العام بما يتماشى مع اتجاهات الموضة الحديثة.
- 3- تقدر قيمة تنمية معارفها في مجال الستائر.
- 4- تبدي اهتمامها بالتعرف على الأدوات والخامات الخاصة بالستائر.
- 5- تقدر أهمية اختيار وسائل تزيين الستائر بما يتناسب مع القماش والموديل.
- 6- تتابع المدربة باهتمام أثناء البيان العملي لعمل الستائر.
- 7- تبدي اهتمام بمعرفة المصطلحات المتداولة في عالم ال ستائر.
- 8- تتابع المدربة باهتمام أثناء البيان العملي في إنهاء القطع المنفذة بنظافة.
- 9- تقدر أهمية الاستفادة من التدريب في عمل مشروع متناهي الصغر كفرصة عمل.
- الخطة الزمنية لتنفيذ البرنامج:** "برنامج لتنمية مهارة تصميم وتنفيذ الستائر لدى المرأة المعيلة كمدخل لمشروعات متناهية الصغر" يتم بدء تدريس البرنامج في الفترة الزمنية (2019/10/3) الى (2019/11/19) حيث قسم البرنامج الى محاور وقسمت المحاور الى جلسات كل جلسة ثلاث ساعات:

- محتويات المسكن والموضة.
- 5- التدريب على أخذ قياسات الستائر.
- 6- التدريب على تقدير كمية القماش اللازمة لعمل موديل الستارة.
- 7- التدريب على تصنيف خامات الستائر تبعاً لغرف المسكن المختلفة.
- 8- التدريب على اعداد باترونات الستائر التي تم اختيارها.
- 9- التدريب على قص موديلات الستائر التي تم اختيارها.
- 10- التدريب على عمل اكسسوارات يدوية تستخدمها في تجميل الستائر.
- 11- التدريب على كيفية اختيار خامات مفروشات الحائط.
- 12- التدريب أنسب الطرق لاستعمالات البطانة.
- 13- التدريب على عمل اكسسوارات يدوية للستائر.
- 14- التدريب على كيفية اختيار حوامل الستارة.
- 15- التدريب على عمل فستونات فيما لا يقل عن اثنين موديل للفستونة.
- 16- التدريب على عمل المنديل فيما لا يقل عن موديلين.
- 17- التدريب على عمل الكرافت فيما لا يقل عن موديلين.
- 18- التدريب على عمل الدرابيهات فيما لا يقل عن موديلين.
- 19- التدريب على عمل ستائر الشريط فيما لا يقل عن موديلين.
- 20- التدريب على عمل ستارة الجنب فيما لا يقل عن موديلين.
- 21- التدريب على عمل الستائر المنجدة فيما لا يقل عن موديلين.
- 22- بالتدريب العملي لخطوات رسم وقص وتنفيذ للستائر

جدول ( 1 ) يوضح الخطة الزمنية لتنفيذ البرنامج

م	الفترة الزمنية	المحور	الموضوع	ملاحظات
1	2019/10/3	المحور الأول: ثلاثة جلسات كل جلسة مدته ثلاث ساعات.	الجلسة الأولى: أدوات التفصيل والخياطة ماكينة الخياطة - طريقة لضم ماكينة الخياطة - طريقة اصلاح الأعطال اليسيرة بماكينة الخياطة	
2	2019/10/8	اصلاح الاعطال اليسيرة بالماكينة والتدريب على بعض الغرز اليدوية الأساسية	الجلسة الثانية: التدريب على استخدام ماكينة الخياطة في خطوط مستقيمة، زوايا، منحنية.	
3	2019/10/10		الجلسة الثالثة: التدريب على الغرز اليدوية المستخدمة في التنفيذ: غرزة السراجة بأنواعها، غرزة اللفق.	
4	2019/10/10	المحور الثاني: جلسة واحدة مدتها ثلاث ساعات. الأدوات المستخدمة في عمل الستائر وطرق أخذ قياساتها وكيفية تقدير كمية القماش اللازمة لتنفيذ أي موديل ستارة	جلسة واحدة مدتها (ثلاث ساعات): الأدوات المستخدمة في عمل الستائر وطرق أخذ قياساتها وكيفية تقدير كمية القماش اللازمة لتنفيذ أي موديل ستارة.	
5	2019/10/13	المحور الثالث: جلسة واحدة مدتها (ثلاث ساعات): مفروشات الحائط - خاماتها - استعمالاتها-البطانة-الإكسسوارات المستخدمة لها -أنواع حوامل الستائر.	جلسة واحدة مدتها (ثلاث ساعات): مفروشات الحائط - خاماتها - استعمالاتها-البطانة-الإكسسوارات المستخدمة لها -أنواع حوامل الستائر.	
6	2019/10/15	المحور الرابع: عشر جلسات كل جلسة مدتها (ثلاث ساعات):	الجلسة الأولى: الفستونة العادية وأشكالها. وطريقة اعدادها وقصها وتنفيذها.	



	<u>الجلسة الثانية:</u> الفتونة الكبيرة وأشكالها وطريقة اعدادها وقصها وتنفيذها.	المحور الرابع يحتوي على تقسيم مجموعات الستائر: الجلسة الأولى: الفتونة العادية وأشكالها. والثانية: الفتونة الكبيرة وأشكالها. الجلسة الثالثة: المنديل. الجلسة الرابعة: الكرافت.	2019/10/17	7
	<u>الجلسة الثالثة:</u> المنديل وأشكاله واعداده وقصه وتنفيذه.		2019/10/20	8
	<u>الجلسة الرابعة:</u> الكرافت وأشكاله واعداده وقصه وتنفيذه.		2019/10/22	9
	<u>الجلسة الخامسة:</u> ستائر الشريط وأشكالها واعدادها وقصها وتنفيذها.	الجلسة الخامسة: ستائر الشريط وموديلاته.	2019/10/24	10
	<u>الجلسة السادسة:</u> الدرابيهات وأشكالها واعدادها وقصها وتنفيذها.	الجلسة السادسة: الدرايبهات	2019/10/27	11
	<u>الجلسة السابعة:</u> ستارة الجنب وأشكالها واعدادها وقصها وتنفيذها.	الجلسة السابعة: ستارة الجنب وأشكالها.	2019/10/29	12
	<u>الجلسة الثامنة:</u> البطانات وأنواعها وأشكالها واعدادها وقصها وتنفيذها.	الجلسة الثامنة: البطانات وأشكالها.	2019/10/31	13
	<u>الجلسة التاسعة:</u> الستائر المنجدة وأنواعها وأشكالها واعدادها وقصها وتنفيذها.	الجلسة التاسعة: الستائر المنجدة	2019/11/3	14
	<u>الجلسة العاشرة:</u> الستائر المطرزة وأنواعها وأشكالها واعدادها وقصها وتنفيذها.	الجلسة العاشرة: الستائر المطرزة	2019/11/5	15
	<u>الجلسة الأولى:</u> اختيار موديل ستارة وتقدير كمية القماش اللازمة له ورسم باترون له واخذ علامات القص.	<u>المحور الخامس:</u> أربع جلسات كل جلسة مدتها ثلاث ساعات. المراحل التي تتم لعمل موديل ستارة بداية من أخذ المقاسات وتقدير كمية القماش اللازمة ورسم الباترون وأخذ العلامات والقص وتجميل أطراف الستارة والتدريب على عمل الإكسسوارات اليدوية للستائر	2019/11/7	16
	<u>الجلسة الثانية:</u> استكمال عمليات القص وأجراء بروفة للستارة قبل تزيينها.		2019/11/10	17
	<u>الجلسة الثالثة:</u> التدريب على عمل اكسسوارات الستائر اليدوية.		2019/11/12	18
	<u>الجلسة الرابعة:</u> تابع عمل اكسسوارات الستائر اليديوية.		2019/11/14	19
	<u>الجلسة الأولى:</u> انهاء وتشطيب القطع المنفذة.	<u>المحور السادس:</u> جلستين كل جلسة مدتها ثلاث ساعات.	2019/11/17	20
	<u>الجلسة الثانية:</u> تجميع اجزاء الستارة وعرضها.	إنهاء وتشطيب وتجميع أجزاء الستارة وعرضها.	2019/11/19	21

عناصر البرنامج المتضمنة المحاور الستة للبرنامج ، اشتمل على العديد من المستويات المعرفية وتعدد الأسئلة وتم عرضها علي مجموعة من المتخصصين لمراجعة العبارات سواء بالحذف أو الاضافة وكونها ملمة بجميع مفردات البرنامج .  
**ثانيا الاختبار المهاري :** تحديد الهدف من الاختبار المهاري : قياس مدى المهارات لدي المتدربات نحو عناصر البرنامج المتضمنة المحاور الستة حيث يشمل الاختبار جميع المعارف

**اعداد ادوات التقويم:** في ضوء اعداد "برنامج لتنمية مهارة تصميم وتنفيذ الستائر لتمكين المرأة المعيلة اقتصاديا ودمجها في سوق العمل " ومن خلال تحديد المحاور والجلسات التي تم تصميم واعداد أدوات القياس للدراسة بما يتناسب مع طبيعة محتوى المحاور المقترحة للتدريب وهي:  
**أولاً الاختبار المعرفي:**  
**تحديد الهدف من الاختبار:** قياس مدى المعلومات المعرفية نحو

في سوق العمل "على ان يكون تقييم مستوى الأداء ممتاز (5) جيد جدا، (4)، جيد(3)، متوسط(2)، ضعيف(1).  
4- استمارة استبيان لاستطلاع رأي السادة الأساتذة المحكمين في عبارات جلسات برنامج "فاعلية برنامج مهارة تصميم وتنفيذ الستائر لتمكين المرأة المعيلة اقتصاديا ودمجها في سوق العمل" والملاحق الخاصة به .  
5- استمارة استبيان لتقييم المنتج المنفذ من خلال " مهارة تصميم وتنفيذ الستائر لتمكين المرأة المعيلة اقتصاديا ودمجها في سوق العمل " من قبل الأساتذة المحكمين في مجال التخصص. على ان تكون درجة مستوى تقييم المنتج بين **ملائم(3)، ملائم لحد ما(2)، غير ملائم(1).**  
**مكان التدريب:** معمل التفصيل والخياطة بقصر الثقافة بدمياط حيث روعي ان يكون جيد الاضاءة والتهوية ومجهزا بمستلزمات التدريب.

### النتائج Results :

#### الأساليب الإحصائية المستخدمة:

استخدم الباحث في هذه الدراسة الحزم الإحصائية للعلوم الاجتماعية (SPSS 25) في إجراء التحليلات الإحصائية.  
**الأساليب المستخدمة في الدراسة:**

- 1- معامل ارتباط بيرسون . 2- معامل ألفا كرونباخ. 3- المتوسط والانحراف المعياري. 4- التكرارات والأوزان النسبية. 5- اختبار "ت" للعينات المرتبطة (المزدوجة). 6- اختبار "كا<sup>2</sup>" 7- معادلة نسبة الفعالية.

#### صدق وثبات أدوات الدراسة

#### أولاً: الاختبار المعرفي

#### ❖ نتائج صدق الاتساق الداخلي للاختبار.

وللتحقق من صدق الاتساق الداخلي للاختبار، قامت الباحثة بحساب معامل الارتباط بين درجات كل سؤال والدرجات الكلية للاختبار، وجاءت النتائج كما هي مبينة في الجدول (2):

جدول (1) يوضح معاملات الارتباط بين درجات كل سؤال والدرجات الكلية.

رقم السؤال	معامل الارتباط	مستوى الدلالة	الدلالة الإحصائية	رقم السؤال	معامل الارتباط	مستوى الدلالة	الدلالة الإحصائية
1	0.65	0.01	دال	46	0.62	0.01	دال
2	0.62	0.01	دال	47	0.62	0.01	دال
3	0.67	0.01	دال	48	0.82	0.01	دال
4	0.63	0.01	دال	49	0.66	0.01	دال
5	0.69	0.01	دال	50	0.60	0.01	دال
6	0.61	0.01	دال	51	0.62	0.01	دال
7	0.62	0.01	دال	52	0.71	0.01	دال
8	0.79	0.01	دال	53	0.65	0.01	دال
9	0.67	0.01	دال	54	0.67	0.01	دال
10	0.59	0.01	دال	55	0.50	0.01	دال
11	0.68	0.01	دال	56	0.62	0.01	دال
12	0.63	0.01	دال	57	0.67	0.01	دال
13	0.70	0.01	دال	58	0.63	0.01	دال
14	0.67	0.01	دال	59	0.69	0.01	دال
15	0.57	0.01	دال	60	0.61	0.01	دال
16	0.47	0.01	دال	61	0.62	0.01	دال
17	0.62	0.01	دال	62	0.79	0.01	دال
18	0.82	0.01	دال	63	0.67	0.01	دال
19	0.66	0.01	دال	64	0.59	0.01	دال

المرتبطة بالمهارات المختلفة وخطوات اداء كل مهارة بالبيان العملي .

#### مع مراعاة عدة خطوات عند الصياغة:

- \* أن تغطي الأسئلة الأهداف المحددة لمحاور البرنامج.
- \* تتناسب مفردات الاختبار مع قدرات (المتدربات).
- \* ارتباط محتوى البرنامج بالمهارات المطلوب تدريب المتدربات عليها.
- \* يحتوي الاختبار على عبارات اختبارات من متعدد أو صح وخطأ وشرح بالإضافة الى عبارات الجانب المهاري التي تتضمن الرسم والقص والتجميع. \* الأسئلة سليمة الصياغة، و واضحة المعنى. \* تم وضع تعليمات للمتدربات بصورة واضحة تساعد على الاجابة لكل بند. \* شكر للمتدربات
- \* توضيح بعض التعليمات وهي: - تقسيم الوقت المحدد على جميع الاسئلة مع عدم الوقوف عند سؤال معين.
- قراءة السؤال جيدا قبل الاجابة عليه لا تترك أي جزئية بدون إجابة.

#### اعداد مفتاح تصحيح الاختبار:

- 1- تم اعداد مفتاح تصحيح الاختبار بغرض استخدامه في تقدير درجات المتدربات على أن تأخذ المتدربة درجة للإجابة الصحيحة (1) و(0) صفر في حالة الاجابة الخطأ أو عدم الاجابة مطلقا.
- 2- تم اعداد مفتاح تصحيح الاختبار المهاري بغرض استخدامه في تقدير درجات المتدربات على أن تأخذ المتدربة درجة للإجابة الصحيحة (1) و(صفر) في حالة الاجابة الخطأ أو عدم الاجابة مطلقا وأن يتم تقدير الأسئلة التي تحتاج الى شرح درجات بين (2) للإجابة الصحيحة الكاملة ، وتأخذ درجة (1) في حالة الاجابة غير المكتملة ، درجة (صفر) في حالة الاجابة الخطأ.
- 3- اعداد مقياس أداء المتدربات (بطاقة ملاحظة) في "مهارة تصميم وتنفيذ الستائر لتمكين المرأة المعيلة اقتصاديا ودمجها



دال	0.01	0.68	65	دال	0.01	0.55	20
دال	0.01	0.63	66	دال	0.01	0.65	21
دال	0.01	0.70	67	دال	0.01	0.63	22
دال	0.01	0.67	68	دال	0.01	0.70	23
دال	0.01	0.57	69	دال	0.01	0.67	24
دال	0.01	0.47	70	دال	0.01	0.54	25
دال	0.01	0.62	71	دال	0.01	0.79	26
دال	0.01	0.82	72	دال	0.01	0.63	27
دال	0.01	0.61	73	دال	0.01	0.69	28
دال	0.01	0.55	74	دال	0.01	0.79	29
دال	0.01	0.65	75	دال	0.01	0.62	30
دال	0.01	0.63	76	دال	0.01	0.60	31
دال	0.01	0.70	77	دال	0.01	0.68	32
دال	0.01	0.60	78	دال	0.01	0.63	33
دال	0.01	0.54	79	دال	0.01	0.70	34
دال	0.01	0.79	80	دال	0.01	0.55	35
دال	0.01	0.63	81	دال	0.01	0.65	36
دال	0.01	0.59	82	دال	0.01	0.61	37
دال	0.01	0.84	83	دال	0.01	0.60	38
دال	0.01	0.63	84	دال	0.01	0.59	39
دال	0.01	0.47	85	دال	0.01	0.64	40
دال	0.01	0.67	86	دال	0.01	0.68	41
دال	0.01	0.50	87	دال	0.01	0.84	42
دال	0.01	0.62	88	دال	0.01	0.75	43
دال	0.01	0.55	89	دال	0.01	0.63	44
				دال	0.01	0.78	45

يبين

**نتائج الثبات للاختبار المعرفي:**  
وقد تحققت الباحثة من ثبات الاختبار من خلال طريقة معامل ألفا كرونباخ وجاءت النتائج مبينة في الجدول.

جدول (1) معاملات الارتباط بين درجات كل سؤال والدرجات الكلية للاختبار المعرفي، حيث تراوحت ما بين (0.47 - 84.0) وجميعها دالة إحصائياً عند مستوى معنوية (0.05) وبذلك تعتبر أسئلة الاختبار صادقة لما وضعت لقياسه.

**جدول (2) يوضح نتائج اختبار ألفا كرونباخ للاختبار المعرفي.**

معامل ألفا كرونباخ	عدد الأسئلة	الاختبار المعرفي
0.95	89	

يبين

**معاملات الصعوبة والتمييز لأسئلة الاختبار المعرفي.**

جدول (2) قيمة معامل الثبات للاختبار المعرفي، حيث بلغت (0.95)، وهي نسبة ثبات مرتفعة، مما يطمئن الباحثة لنتائج تطبيق الاختبار.

**جدول (3) يوضح معاملات الصعوبة ومعاملات التمييز لأسئلة الاختبار المعرفي.**

رقم السؤال	معامل الصعوبة	معامل التمييز	رقم السؤال	معامل الصعوبة	معامل التمييز	رقم السؤال	معامل الصعوبة	معامل التمييز	رقم السؤال	معامل الصعوبة	معامل التمييز
1	0.37	0.73	24	0.43	0.60	46	0.30	0.60	69	0.37	0.73
2	0.33	0.67	25	0.43	0.47	47	0.23	0.47	70	0.27	0.53
3	0.30	0.60	26	0.33	0.80	48	0.40	0.80	71	0.33	0.67
4	0.23	0.47	27	0.23	0.60	49	0.30	0.60	72	0.40	0.80
5	0.20	0.40	28	0.23	0.87	50	0.43	0.87	73	0.23	0.47

0.67	0.33	74	0.87	0.43	29	0.87	0.43	51	0.60	0.30	6
0.80	0.40	75	0.67	0.33	30	0.87	0.43	52	0.67	0.33	7
0.47	0.23	76	0.87	0.43	31	0.80	0.40	53	0.87	0.43	8
0.73	0.37	77	0.53	0.27	32	0.60	0.30	54	0.53	0.27	9
0.80	0.40	78	0.60	0.30	33	0.67	0.33	55	0.80	0.40	10
0.87	0.43	79	0.73	0.37	34	0.67	0.33	56	0.60	0.30	11
0.67	0.33	80	0.67	0.33	35	0.60	0.30	57	0.47	0.23	12
0.47	0.23	81	0.80	0.40	36	0.47	0.23	58	0.73	0.37	13
0.80	0.40	82	0.40	0.20	37	0.40	0.20	59	0.87	0.43	14
0.60	0.30	83	0.67	0.33	38	0.60	0.30	60	0.73	0.37	15
0.47	0.23	84	0.67	0.33	39	0.67	0.33	61	0.53	0.27	16
0.73	0.37	85	0.80	0.40	40	0.87	0.43	62	0.67	0.33	17
0.87	0.43	86	0.53	0.27	41	0.53	0.27	63	0.80	0.40	18
0.53	0.27	87	0.73	0.37	42	0.80	0.40	64	0.53	0.27	19
0.60	0.30	88	0.60	0.30	43	0.60	0.30	65	0.67	0.33	20
0.73	0.37	89	0.47	0.23	44	0.47	0.23	66	0.80	0.40	21
			0.80	0.40	45	0.73	0.37	67	0.47	0.23	22
						0.87	0.43	68	0.73	0.37	23

من

جدول (3) يتبين الآتي: - تراوحت قيم معامل الصعوبة لأسئلة الاختبار المعرفي ما بين (0.20 - 0.43)، ويشير بلوم ( Bloom, 1971) بأن الاختبار يعد جيدا إذا تراوح معدل صعوبة فقراته بين (0.20 - 0.80) فالفقرات التي تزيد نسبة صعوبتها عن (0.80) أو تقل عن (0.20) فإن تلك الفقرات تحتاج إلى تعديل أو حذف من الاختبار لكي يكون مناسباً (الظاهر وآخرون، 2002: 128 - 129)، (الزويبي وآخرون، 1981، ص 77) حيث تراوحت معاملات التمييز لأسئلة الاختبار ما بين (0.40 - 0.87) وتكون الفقرة جيدة إذا كانت قوتها التمييزية (0.30) وفقا لمعيار (أيبيل

من جدول (3) يتبين الآتي: - تراوحت قيم معامل الصعوبة لأسئلة الاختبار المعرفي ما بين (0.20 - 0.43)، ويشير بلوم ( Bloom, 1971) بأن الاختبار يعد جيدا إذا تراوح معدل صعوبة فقراته بين (0.20 - 0.80) فالفقرات التي تزيد نسبة صعوبتها عن (0.80) أو تقل عن (0.20) فإن تلك الفقرات تحتاج إلى تعديل أو حذف من الاختبار لكي يكون مناسباً (الظاهر وآخرون، 2002: 128 - 129)، (الزويبي وآخرون، 1981، ص 77) حيث تراوحت معاملات التمييز لأسئلة الاختبار ما بين (0.40 - 0.87) وتكون الفقرة جيدة إذا كانت قوتها التمييزية (0.30) وفقا لمعيار (أيبيل

ثانيا: بطاقة الملاحظة: نتاج صدق الاتساق الداخلي للبطاقة. وللتحقق من صدق الاتساق الداخلي لبطاقة الملاحظة، قامت الباحثة بحساب معامل الارتباط بين درجات كل مهارة والدرجات الكلية للبطاقة، وجاءت النتائج كما هي مبينة في Error!

Reference source not found.

جدول (5) يوضح معاملات الارتباط بين درجات كل مهارة والدرجات الكلية للبطاقة.

المهارات	معامل الارتباط	مستوى الدلالة	الدلالة الاحصائية
1- استخدام أدوات التفصيل الخياطة	0.67	0.01	دال
2- ماكينة الخياطة اصلاح الأعطال اليسرة بماكينة الخياطة	0.62	0.01	دال
3- التدريب على استخدام ماكينة الخياطة في خطوط مستقيمة، زاويا، منحنية.	0.43	0.019	دال
4- التدريب على غرزة السراجة بأنواعها	0.87	0.01	دال
5- التدريب على غرزة الشلالة	0.69	0.01	دال
6- التدريب على غرزة اللفق	0.61	0.01	دال
7- أخذ قياسات الستائر.	0.64	0.01	دال
8- التدريب على عمل الفستونة العادية	0.54	0.01	دال
9- التدريب على عمل الفستونة الكبيرة	0.65	0.01	دال
10- التدريب على عمل المنديل ذو المسافات	0.55	0.01	دال
11- التدريب على عمل المنديل ذو المسافات المتطابقة	0.52	0.01	دال
12- التدريب على عمل المنديل الملفوف	0.43	0.019	دال
13- التدريب على عمل الكرافت	0.76	0.01	دال
14- التدريب على عمل ستائر الشريط	0.55	0.01	دال
15- التدريب على عمل ستائر الدرابيه	0.54	0.01	دال
16- التدريب على عمل نزلات الستائر	0.60	0.01	دال
17- التدريب على عمل الستائر المبطنه	0.87	0.01	دال
18- التدريب على عمل الستائر المنجدة	0.69	0.01	دال

19- التدريب على عمل الستائر المطرزة	0.62	0.01	دال
20- التدريب على عمل اكسسوارات مناسبة للستائر	0.74	0.01	دال
21- تطبيق عملي للستائر	0.52	0.01	دال

يبين

**جدول ( )** معاملات الارتباط بين درجات كل مهارة والدرجات الكلية للبطاقة، حيث تراوحت ما بين (0.43 – 87.0) وجميعها دالة إحصائياً عند مستوى معنوية (0.05) وبذلك تعتبر المهارات صادقة لما وضعت لقياسه.

**جدول**

**جدول 6 يوضح نتائج اختبار ألفا كرونباخ لبطاقة الملاحظة.**

معامل ألفا كرونباخ	عدد المهارات	بطاقة الملاحظة
0.91	21	

يبين

**جدول** قيمة معامل الثبات لبطاقة الملاحظة، حيث بلغت (0.91)، وهي نسبة ثبات مرتفعة، مما يطمئن الباحثة لنتائج تطبيق البطاقة. **نتائج اختبارات الفروض الاحصائية للدراسة** نتائج الفرض الأول للدراسة: ينص الفرض الأول على أنه "توجد فروق ذات دلالة إحصائية عند مستوى  $0.05 \geq$  بين متوسطي

درجات المتدربات في الاختبار المعرفي قبل وبعد التدريب لصالح التطبيق البعدي".

ولاختبار صحة هذا الفرض، استخدمت الباحثة اختبار "ت" للعينات المزدوجة (المرتبطة)، وجاءت النتائج

**جدول (7) يوضح دلالة الفروق بين متوسطي درجات المتدربات في التطبيقين القبلي والبعدي للاختبار المعرفي.**

اختبار "ت"			الانحراف المعياري	متوسط الدرجات	التطبيق	الاختبار المعرفي
مستوى الدلالة	درجات الحرية	قيمة (ت)				
0.001	34	53.72	3.27	27.26	التطبيق القبلي	
			4.07	75.23	التطبيق البعدي	

والانحراف المعياري (4.07)، وبلغت قيمة "ت" (53.72) ومستوى الدلالة (0.001)، مما يدل على وجود فروق دالة إحصائية بين التطبيقين في الاختبار المعرفي لصالح التطبيق البعدي. شكل (1)

**جدول (8) يبين نتائج اختبار "ت" لدلالة الفروق بين متوسطي درجات المتدربات في التطبيقين القبلي والبعدي للاختبار المعرفي، حيث بلغ متوسط درجات التطبيق القبلي (27.26) والانحراف المعياري (3.27) وبلغ متوسط درجات التطبيق البعدي (75.23)**



**شكل (1) متوسطي درجات المتدربات في التطبيقين القبلي والبعدي للاختبار المعرفي.**

من **جدول (1) ونتائجه والشكل البياني شكل (1) يتبين تحقق الفرض الأول للدراسة.**

**نتائج الفرض الثاني للدراسة:** ينص الفرض الثاني على أنه "توجد فروق ذات دلالة إحصائية عند مستوى  $0.05 \geq$  بين متوسطي درجات المتدربات في التطبيقين القبلي والبعدي للاختبار المهاري.

من **جدول (1) ونتائجه والشكل البياني شكل (1) يتبين تحقق الفرض الأول للدراسة.**

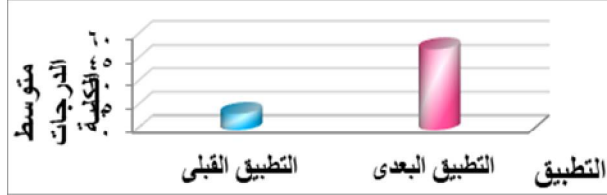
**نتائج الفرض الثاني للدراسة:** ينص الفرض الثاني على أنه "توجد فروق ذات دلالة إحصائية عند مستوى  $0.05 \geq$  بين متوسطي درجات المتدربات في التطبيقين القبلي والبعدي للاختبار المهاري.

اختبار "ت"			الانحراف المعياري	متوسط الدرجات	التطبيق	الاختبار المهاري
مستوى الدلالة	درجات الحرية	قيمة (ت)				
0.001	34	44.06	2.27	10.46	التطبيق القبلي	
			4.53	51.69	التطبيق البعدي	

المعياري (2.27) وبلغ متوسط درجات التطبيق البعدي (51.69) والانحراف المعياري (4.53)، وبلغت قيمة "ت" (44.06) ومستوى الدلالة (0.001)، مما يدل على وجود فروق دالة

**جدول ( )** يبين نتائج اختبار "ت" لدلالة الفروق بين متوسطي درجات المتدربات في التطبيقين القبلي والبعدي للاختبار المهاري، حيث بلغ متوسط درجات التطبيق القبلي (10.46) والانحراف

إحصائياً بين التطبيقين في الاختبار المعرفي لصالح التطبيق البعدي. والشكل البياني. شكل (2) يوضح ذلك:



شكل (2) يوضح متوسطي درجات المتدربات في التطبيقين القبلي والبعدي للاختبار المهاري.

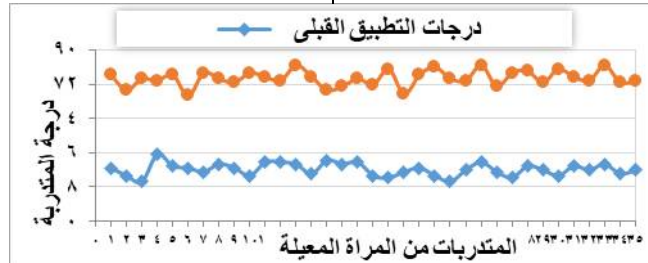
المعرفي والجانب المهاري لدى المتدربات من المرأة المعيلة". ولاختبار صحة هذا الفرض، استخدمت الباحثة معادلة نسبة الفاعلية لماك جوجيان والذي حدد النسبة (0.6) للحكم على الفعالية، وجاءت النتائج كما هو موضح في

من جدول (2) ونتائج الشكل البياني. شكل (2) يتبين تحقق الفرض الثاني للدراسة. نتائج الفرض الثالث للدراسة: ينص الفرض الثالث على أنه: "يحقق البرنامج التدريبي فاعلية  $\leq 0.6$  نحو تنمية الجانب جدول (9) يوضح فاعلية البرنامج التدريبي نحو تنمية الجانب المعرفي والجانب المهاري لدى المتدربات.

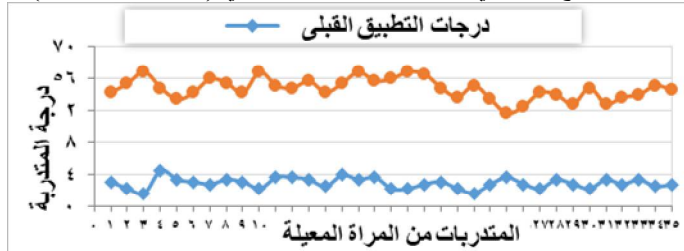
التطبيق	متوسط الدرجات	الدرجة العظمى	نسبة الفعالية	نسبة التحسن (%)
الجانب المعرفي	27.26	89	0.78	53.90%
التطبيق البعدي	75.23			
الجانب المهاري	10.46	60	0.83	68.72%
التطبيق البعدي	51.69			

المتدربات من عينة الدراسة، كما بلغت نسبة التحسن (53.90%) للجانب المهاري و(68.72%) للجانب المعرفي. والشكلين البيانيين التاليين. Error! Reference source not found، شكل (4) يوضح ذلك

يبين جدول (9) نسبة الفاعلية للبرنامج التدريبي والتي بلغت (0.78) للجانب المعرفي و(0.83) للجانب المهاري وهي نسب أكبر من (0.6) والتي حددها ماك جوجيان للحكم على فاعلية البرنامج، مما يدل على أن البرنامج التدريبي الذي استخدمته الباحثة كان فعالاً وأدى إلى تنمية المعارف المكتسبة والمهارات المكتسبة لدى



شكل (3) يوضح فاعلية البرنامج التدريبي نحو تنمية الجانب المعرفي (المعارف المكتسبة) لدى المتدربات.



شكل (4) يوضح فاعلية البرنامج التدريبي نحو تنمية الجانب المهاري (المهارات المكتسبة) لدى المتدربات.

صورتها النهائية. ثبات بطاقة الملاحظة: للتأكد من ثبات بطاقة الملاحظة قامت الباحثة بحساب نسبة الاتفاق الداخلي بين درجات الملاحظين من ثبات البطاقة باستخدام معادلة كوبر تم التصحيح على مقياس خماسي "ممتاز، جيد جداً، جيد، متوسط، ضعيف" بأوزان (5، 4، 3، 2، 1) على الترتيب، وتم حساب المدى، وذلك بطرح أصغر وزن من أعلى وزن في المقياس (5 - 1 = 4)، ثم قسمة المدى (4) على (5) بهدف تحديد الطول الفعلي لكل مستوى، وكانت (4 ÷ 5 = 0.80)، وهذا يعني أن المستوى "ضعيف" يقع

من جدول (9) ونتائج الشكلين البيانيين. Error! Reference source not found، شكل (3) يتبين تحقق الفرض الثالث للدراسة.

النتائج الإحصائية لبطاقة ملاحظة الجانب الأدائي بعد تصميم بطاقة الملاحظة تم عرضها على المتخصصين بهدف التحقق من صدق محتوى البطاقة وبنودها المقترحة وذلك بإبداء الرأي في مدى ملائمة بنود البطاقة للمهارات موضوع البرنامج وقد كان لهؤلاء المحكمين بعض المقترحات الخاصة بصياغة بعض العبارات وتمت إعادة صياغتها وبذلك أصبحت البطاقة في

للمتوسط المرجح للمقياس المتدرج الخماسي المستخدم. حيث اتفقت نتائج الدراسة الحالية مع نتائج دراسة: (حاتم أحمد محمود رفاعي ، عبد المنعم، حازم عبد الفتاح، 2007) بان البرامج التدريبية برامج ناجحة في تحقيق أهدافها، وتعلم بالفعل الأسس التي يتضمنها البرنامج بالنسبة للمعارف والمهارات والتي تؤهل المتدربات للعمل في مجال الملابس والنسيج عامة ومجال البرنامج المعد خاصة.

نتائج الفرض الرابع للدراسة: ينص الفرض الرابع على أنه "توجد فروق ذات دلالة إحصائية عند مستوى  $\geq 0,05$  بين متوسطي درجات المتدربات في بطاقة ملاحظة الجوانب الأدائية قبل وبعد التدريب لصالح التطبيق البعدي".

ولاختبار صحة هذا الفرض، استخدمت الباحثة اختبار "ت" للعينات المزدوجة (المرتبطة)، وجاءت النتائج كما يلي

بين القيمة (1) وأقل من (1 + 0.80)، وأن المستوى "متوسط" يقع بين القيمة (1.80) وأقل من (1.80 + 0.80)، وأن المستوى "جيد" يقع بين القيمة (2.60) وأقل من (2.60 + 0.80)، وأن المستوى "جيد جداً" يقع بين القيمة (3.40) وأقل من (3.40 + 0.80)، ويقع المستوى "ممتاز" بين القيمة (4.20) إلى (5.0) وبذلك يكون الوزن المرجح لإجابات كل مهارة فرعية / رئيسية على النحو التالي:

1.79 – 1	(ضعيف)
2.59 – 1.80	(متوسط)
3.39	(جيد)
4.19 – 3.40	(جيد جداً)
5.0 –	(ممتاز)

وتم حساب متوسط الدرجات للمهارة الرئيسية وللبطاقة ككل وفقاً لجدول (10)

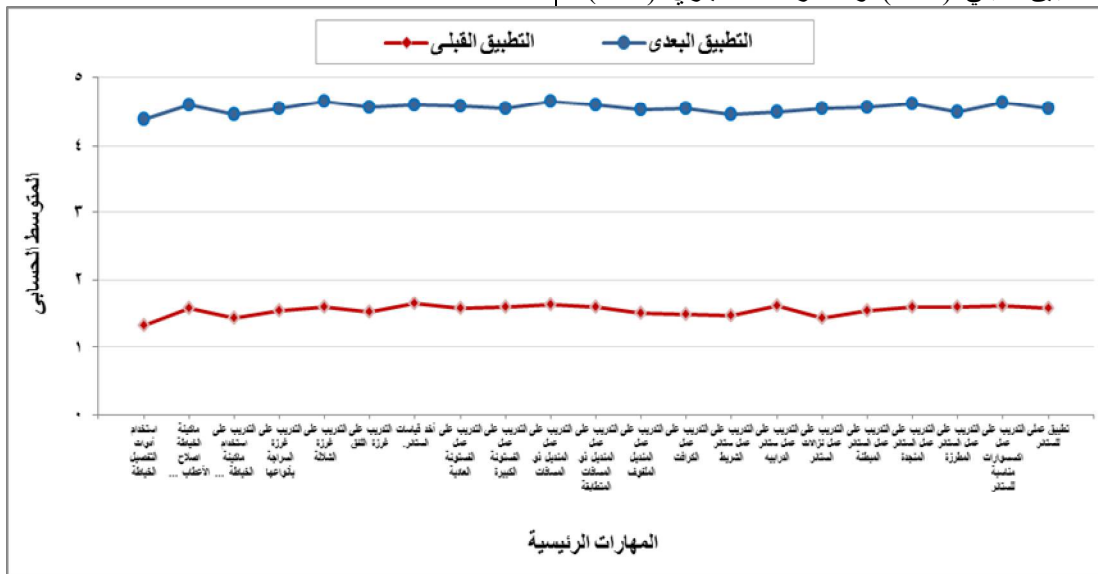
جدول (10) يوضح دلالة الفروق بين المتوسطات الحسابية في التطبيقين القبلي والبعدي لبطاقة ملاحظة الجوانب الأدائية.

المهارة الرئيسية	التطبيق	المتوسط الحسابي	الانحراف المعياري	اختبار "ت"	
				قيمة (ت)	درجات الحرية
1- استخدام أدوات التفصيل الخياطة	التطبيق البعدي	4.38	0.32	124.40	35
	التطبيق القبلي	1.32	0.31		
2- ماكينة الخياطة اصلاح الأعطال اليسرة بماكينة الخياطة	التطبيق البعدي	4.59	0.20	180.26	35
	التطبيق القبلي	1.57	0.22		
3- التدريب على استخدام ماكينة الخياطة في خطوط مستقيمة، زوايا،	التطبيق البعدي	4.45	0.37	168.91	35
	التطبيق القبلي	1.42	0.39		
4- التدريب على غرزة السراجة بأنواعها	التطبيق البعدي	4.55	0.20	132.47	35
	التطبيق القبلي	1.54	0.22		
5- التدريب على غرزة الشلالة	التطبيق البعدي	4.64	0.19	126.57	35
	التطبيق القبلي	1.59	0.22		
6- التدريب على غرزة اللفق	التطبيق البعدي	4.57	0.37	91.33	35
	التطبيق القبلي	1.52	0.41		
7- أخذ قياسات الستائر.	التطبيق البعدي	4.60	0.29	55.28	35
	التطبيق القبلي	1.63	0.30		
8- التدريب على عمل الفستونة العادية	التطبيق البعدي	4.58	0.18	85.67	35
	التطبيق القبلي	1.57	0.16		
9- التدريب على عمل الفستونة الكبيرة	التطبيق البعدي	4.54	0.22	132.11	35
	التطبيق القبلي	1.58	0.21		
10-التدريب على عمل المنديل نو المسافات	التطبيق البعدي	4.65	0.15	189.75	35
	التطبيق القبلي	1.63	0.16		
11-التدريب على عمل المنديل نو المسافات المتطابقة	التطبيق البعدي	4.60	0.18	121.42	35
	التطبيق القبلي	1.58	0.21		
12-التدريب على عمل المنديل الملفوف	التطبيق البعدي	4.53	0.22	112.80	35
	التطبيق القبلي	1.50	0.23		
13-التدريب على عمل الكرافت	التطبيق البعدي	4.54	0.29	86.53	35
	التطبيق القبلي	1.48	0.23		
14-التدريب على عمل ستائر الشريط	التطبيق البعدي	4.45	0.25	125.60	35
	التطبيق القبلي	1.46	0.26		
15-التدريب على عمل ستائر الدرابيه	التطبيق البعدي	4.49	0.29	57.83	35
	التطبيق القبلي	1.60	0.25		
16-التدريب على عمل نزلات الستائر	التطبيق البعدي	4.54	0.27	52.94	35
	التطبيق القبلي	1.43	0.40		
17-التدريب على عمل الستائر المبطن	التطبيق البعدي	4.56	0.20	82.05	35
	التطبيق القبلي	1.53	0.25		
18-التدريب على عمل الستائر المنجدة	التطبيق البعدي	4.62	0.21	162.87	35
	التطبيق القبلي	1.59	0.22		
19-التدريب على عمل الستائر المطرزة	التطبيق البعدي	4.49	0.26	75.44	35
	التطبيق القبلي	1.58	0.22		

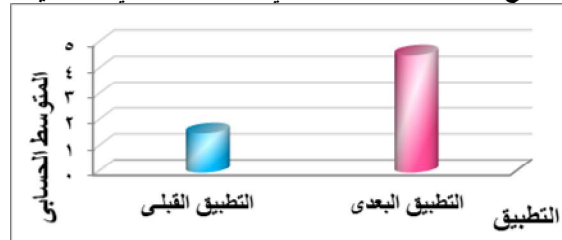
0.001	35	158.90	0.24	4.63	التطبيق البعدي	20-التدريب على عمل اكسسوارات مناسبة للستاير
			0.25	1.61	التطبيق القبلي	
0.001	35	139.48	0.20	4.54	التطبيق البعدي	21-تطبيق عملي للستاير
			0.21	1.56	التطبيق القبلي	
0.001	35	470.52	0.10	4.55	التطبيق البعدي	بطاقة الملاحظة ككل
			0.12	1.54	التطبيق القبلي	

وبلغ متوسط درجات التطبيق البعدي (4.55) والانحراف المعياري (0.10)، وبلغت قيمة "ت" (470.52) ومستوى الدلالة (0.001)، مما يدل على وجود فروق دالة إحصائية بين التطبيقين في المهارات وبطاقة الملاحظة ككل لصالح التطبيق البعدي. والشكلين البيانيين يوضحان ذلك

**جدول (** يبين نتائج اختبار "ت" لدلالة الفروق بين المتوسطات الحسابية في التطبيقين القبلي والبعدي لبطاقة الملاحظة للجوانب الأدائية، حيث جاءت جميع المتوسطات الحسابية للمهارات في التطبيق البعدي أعلى منها في التطبيق القبلي وتراوحت قيم "ت" للمهارات ما بين (55.28 – 180.26) وجميعها دال إحصائياً عند مستوى دلالة (0.001)، ولبطاقة الملاحظة ككل بلغ المتوسط الحسابي للتطبيق القبلي (1.54) والانحراف المعياري (0.12)



شكل (5) يوضح المتوسطات الحسابية في التطبيقين القبلي والبعدي للمهارات.



شكل (6) يوضح المتوسطين الحسابيين للتطبيقين القبلي والبعدي لبطاقة الملاحظة ككل.

(شيماء محمد كمال أبو الفتح، 2016) في أن نتائج البحث قد تحققت حيث أثبتت التطبيقات العملية والنتائج الإحصائية إمكانية إعداد البرنامج وان نسبة الفاعلية للحكم على فاعلية البرنامج، مرتفعة مما تدل نجاح وتميز البرنامج، أن البرنامج التدريبي المستخدم للدراسيين كان فعالاً وأدى إلى تنمية المعارف المكتسبة والمهارات المكتسبة لدى المتدربين و يسهم هذا البرنامج في تشجيع أفراد المجتمع على الاستفادة من البرنامج لإنشاء وتنفيذ مشروعات صغيرة أو متناهية الصغر تعود بالفائدة الاقتصادية والعائد المادي، مما يساهم في حل مشكلة البطالة وتوفير فرص عمل للمتدربين داخل المجتمع ويسهم في تنمية المجتمع ، وأن هناك علاقة إيجابية بين البرنامج المُنفذ وبين تنمية وتعلم المهارة. نتائج الفرض الخامس : ينص علي توجد فروق ذات دلالة إحصائية عند مستوى  $0.05 \geq$  بين متوسطي درجات المتدربات في تحقق بطاقة الجانب الوظيفي والجانب الجمالي في المنتجات البحثية وفقاً لآراء المحكمين.

يُتضح ( ونتائجه والشكلين البيانيين. شكل 6 تحقق الفرض الرابع للدراسة، ولقد اتفقت دراسة (سحر باشا منصور عبد الستار، 2019) مع الدراسة الحالية في تشابه نتائج فروض الدراسة وأن نتيجة الدراسة أظهرت تحسن للجانب المعرفي ولبطاقة ملاحظة المهارات العملية لصالح التطبيق البعدي لما للتدريب من أثر على نتائج الدراسة. وأكد اتفاق دراسة (هدى محمد رفعت، 2018) مع الدراسة الحالية على أهمية التدريب التحويلي للمتدربين وأسفرت النتائج للدراسيين عن تحقيق فروض البحث لكل منهما بوجود فروق دالة إحصائية بين التطبيقين في الاختبار المعرفي لصالح التطبيق البعدي. ووجود فروق دالة إحصائية بين التطبيقين في المهارات وبطاقة الملاحظة ككل لصالح التطبيق البعدي. وان نسبة الفاعلية للحكم على فاعلية البرنامج ، مرتفعة مما يدل على أن البرنامج التدريبي المستخدم للدراسيين كان فعالاً وأدى إلى تنمية المعارف المكتسبة والمهارات المكتسبة لدى المتدربين ، كما اتفقت نتائج الدراسة الحالية مع دراسة



موافق" بأوزان (3، 2، 1) على الترتيب، وتم حساب المدى، وذلك بطرح أصغر وزن من أعلى وزن في المقياس (3 - 1 = 2)، ثم قسمة المدى (2) على (3) بهدف تحديد الطول الفعلي لكل مستوى، وكانت (2 ÷ 3 = 0.67 تقريباً)، وهذا يعني أن المستوى "غير موافق" يقع بين القيمة (1) وأقل من (1 + 0.67)، وأن المستوى "أوافق إلى حد ما" يقع بين القيمة (1.67) وأقل من (1.67 + 0.67)، وبذلك يكون الوزن المرجح لإجابات كل عبارة على النحو التالي: 1 - 1.66 (غير موافق) 1.67 - 2.33 (موافق) 2.34 - 3.0 (موافق)

وتم حساب متوسط الدرجات للمهارة الرئيسية وللبطاقة ككل وفقاً للمتوسط المرجح للمقياس المتدرج الثلاثي المستخدم. وجاءت النتائج على النحو التالي:

**اعداد بطاقة تقييم المنتجات (مقياس التقدير):**  
 راعت الباحثة في صياغة بنود المقياس الشروط الآتية: تحليل المنتجات المنفذة من خلال محورين:  
 المحور الأول يقيس الجانب الجمالي ويحتوي على ثمانية عبارات، المحور الثاني يقيس الجانب الوظيفي ويحتوي على ثمانية عبارات. مع مراعاة تخصيص مكان امام كل عبارة يضع فيها المقيم رأيه في العبارات لكل منتج علي حدة عن طريق (أوافق-أوافق لحد ما -غير موافق)  
**صدق مقياس التقدير :** اعد مقياس التقدير وتم عرضه على مجموعة من المتخصصين بهدف التحقق من صدق المحتوى والبنود المقترحة وقد اتفق المحكمين على ترتيب بعض البنود وتم التعديل وبذلك يكون المقياس في صورته النهائية.  
 حيث تم التأكد من هذا الفرض الخامس من خلال بطاقة تقييم منتج حيث كانت  
**النتائج الاحصائية لبطاقة تقييم المنتج المتخصصين :-** تم التصحيح على مقياس ثلاثي "موافق، موافق إلى حد ما، غير موافق"

**جدول (11) مدى تحقق الجانب الوظيفي في المنتجات البحثية وفقاً لآراء المحكمين.**

رقم المنتج	المتوسط المرجح	الانحراف المعياري	الوزن النسبي (%)	درجة الموافقة	الترتيب
1	2.27	0.69	75.56	إلى حد ما	9
2	2.67	0.54	88.89	موافق	7
3	2.63	0.52	87.50	موافق	8
4	2.73	0.50	91.11	موافق	4
5	2.78	0.42	92.50	موافق	1
6	2.76	0.53	91.94	موافق	3
7	2.68	0.47	89.44	موافق	6
8	2.78	0.42	92.50	موافق	1 مكرر
9	2.73	0.50	91.11	موافق	4 مكرر

من

الوزن النسبي لهذا المنتج (75.56%) وتراوح المتوسط المرجح ما بين (2.27)، مما يوضح تحقيق الجانب الوظيفي في المنتجات البحثية وفقاً لآراء المحكمين.  
**ثانياً: مدى تحقق الجانب الجمالي في المنتجات البحثية.**  
 وللتأكد من مدى تحقق الجانب الجمالي في المنتجات البحثية، قامت الباحثة بحساب المتوسط المرجح والانحراف المعياري والوزن النسبي لكل منتج في الجانب الجمالي وفقاً لمقياس ثلاثي متدرج، وجاءت النتائج كما هو مبين في لآراء المحكمين.

جدول (11) مدى تحقق الجانب الوظيفي في المنتجات البحثية وفقاً لآراء المحكمين. يتبين اتفاق المحكمين حول تحقيق الجانب الوظيفي في المنتجات البحثية، حيث جاءت تقييمات المنتجات البحثية مرتفعة لمعظم المنتجات بناءً على التدرج الثلاثي للوزن، ووقعت استجابات المحكمين في مستوى "موافق" للمنتجات أرقام (2، 3، 4، 5، 6، 7، 8) وتراوحت الأوزان النسبية لهذه المنتجات ما بين (87.50% - 92.50%) وتراوح المتوسط المرجح ما بين (2.63 - 2.78)، في حين وقعت استجابات المحكمين في مستوى "إلى حد ما" للمنتج رقم (1) وتراوحت جدول 12: مدى تحقق الجانب الجمالي في المنتجات البحثية وفقاً لآراء المحكمين.

**جدول 12: مدى تحقق الجانب الجمالي في المنتجات البحثية وفقاً لآراء المحكمين.**

رقم المنتج	المتوسط المرجح	الانحراف المعياري	الوزن النسبي (%)	درجة الموافقة	الترتيب
1	2.63	0.52	87.50	موافق	5
2	2.62	0.49	87.22	موافق	6
3	2.51	0.64	83.61	موافق	8
4	2.51	0.71	83.61	موافق	9
5	2.74	0.61	91.39	موافق	2
6	2.54	0.62	84.72	موافق	7
7	2.66	0.48	88.61	موافق	4

3	موافق	88.89	0.56	2.67	8
1	موافق	91.53	0.47	2.75	9

من

في تطوير وتصميم بعض الممارسات في مجال صناعة الستائر النسيجية بما يتلاءم مع الاداء الجمالي والوظيفي للستائر. بينما أظهرت نتائج الدراسة الحالية أن "برنامج لتنمية مهارة تصميم وتنفيذ المفروشات وخاصة الستائر سيساعد في استمرار عملية تنمية المهارة نفسها وخلق روح الابتكار والاستحداث وهذا ما أثبتته في نتائج منتجات المتدربات واقترته نتائج تقييم المحكمين لمنتجات المتدربات مما يساعد على محاولة التمكين الاقتصادي و نمو المشروعات المتناهية الصغر الى مشروعات كبيرة.

#### ثالثاً: التقييم الكلي للمنتجات البحثية

ولإجراء التقييم الكلي للمنتجات البحثية، قامت الباحثة بحساب المتوسط المرجح والانحراف المعياري والوزن النسبي (معامل الجودة %) لكل منتج في التقييم الكلي وفقاً لمقياس ثلاثي متدرج، وجاءت النتائج كما هو مبين في

Reference source not found.

جدول (13) التقييم الكلي للمنتجات البحثية وفقاً لآراء المحكمين.

الترتيب	درجة الموافقة	معامل الجودة (%)	الانحراف المعياري	المتوسط المرجح	رقم المنتج
4	موافق	87.78	0.32	2.63	1
9	موافق	86.67	0.40	2.60	2
5	موافق	87.64	0.43	2.63	3
2	موافق	90.00	0.41	2.70	4
6	موافق	87.50	0.43	2.63	5
2 مكرر	موافق	90.00	0.37	2.70	6
8	موافق	86.81	0.39	2.60	7
1	موافق	90.22	0.35	2.71	8
7	موافق	87.50	0.53	2.63	9

من

ثقافة المشروعات متناهية الصغر والتي لا تحتاج الي رأس مال كبير

#### المراجع: References:

1. أماني محمد شاكر: " المهارات اليدوية والفنية" مطبعة السلام، كفر الشيخ، 2014
2. تمام عمر جمال الارغمة: "فاعلية التدريب المقدم من المؤسسات النسوية في تمكين المرأة الفلسطينية اقتصاديا من وجهه نظر المستفيدات انفسهن-رسالة ماجستير-كلية الدراسات العليا- جامعة النجاح الوطنية - نابلس فلسطين، 2014
3. ثريا سيد نصر: "التصميم الزخرفي في الملابس والمفروشات" عالم الكتب، القاهرة، الطبعة الأولى، 2002.
4. جمال محمد حماد: "دور واقع التمكين الاقتصادي للمرأة في القطاع غير الرسمي دراسة حالة للمرأة المعيلة في الريف" المجلد/العدد: 44، 2016
5. جيلان جمعة محمد حجاج: "فاعلية برنامج تدريبي لإكساب بعض مهارات تنفيذ الملابس لطالبات الفرقة الثانية بقسم الاقتصاد المنزلي" مجلة بحوث التربية النوعية، مصر، العدد الرابع والعشرون، 2012.
6. حاتم أحمد محمود رفاعي، حازم عبد الفتاح عبد المنعم:

جدول يتبين أن اتفاق المحكمين حول تحقيق الجانب الجمالي في المنتجات البحثية، حيث جاءت تقييمات المنتجات البحثية مرتفعة لمعظم المنتجات بناءً على التدرج الثلاثي للوزن، ووقعت استجابات المحكمين في مستوى "موافق" للمنتجات أرقام (2، 1، 3، 5، 6، 7، 9) وتراوح الأوزان النسبية لهذه المنتجات ما بين (83.61% - 91.53%) وتراوح المتوسط المرجح ما بين (2.54 - 2.75)، مما يوضح تحقيق الجانب الجمالي في المنتجات البحثية وفقاً لآراء المحكمين. واتفقت نتائج دراسة: (إيمان السيد أبو سنة، 2019) مع الدراسة الحالية في تقييم المنتجات من الناحية الجمالية حيث تحققت فروض الدراسة، وجاءت تقييمات المنتجات البحثية مرتفعة مما يوضح تحقيق الجانب الجمالي في المنتجات البحثية وفقاً لآراء المحكمين. وأكدت نتائج دراسة ( منار محمد رشاد معروف محمد، 2015) أن ابتكار تصميمات فنية للستائر النسيجية بما يتناسب مع الأداء الجمالي والوظيفي ستساعد

جدول ( Error!

جدول (13) التقييم الكلي للمنتجات البحثية وفقاً لآراء المحكمين.

#### جدول يتبين أن التقييمات

الكلية للمنتجات البحثية جاءت مرتفعة لمعظم المنتجات بناءً على التدرج الثلاثي للوزن، ووقعت استجابات المحكمين في مستوى "موافق" للمنتجات أرقام (1، 2، 3، 4، 5، 6، 7، 9، 8) وتراوح درجات معامل الجودة لهذه المنتجات ما بين (86.76% - 90.22%) وتراوح المتوسط المرجح ما بين (2.63 - 2.71)

#### التوصيات: Recommendations:

- 1- الاهتمام بفاعلية التدريب بالمؤسسات المجتمعية في تمكين المرأة المعيلة اقتصاديا واجتماعيا وفقا لخطة 2030
- 2- بناء قدرات المرأة المعيلة ومهاراتها لتمكينها من بدء العمل في أعمال مربحة ودخولها سوق العمل
- 3- ضرورة بناء البرامج التدريبية في التمكين الاقتصادي للمرأة المعيلة وفقا لخطة 2030
- 4- العمل غلي زيادة الورش التدريبية في التخطيط الاقتصادي للمرأة ما قد يسهم في رفع درجة تمكينها اقتصاديا
- 5- عقد ورش تدريبية للمرأة المعيلة في عمل جدوي اقتصادية للمشروعات الصغيرة ومتناهية الصغر
- 6- تطبيق محتوى البرنامج التدريبي علي فئات أخرى لنشر

- المعيشي للمرأة المعيلة في ظل ظاهرة تأنيث الفقر ببعض المحافظات المصرية" المجلة المصرية للبحوث الزراعية ٩٤ قسم المرأة الريفية معهد بحوث الإرشاد الزراعي والتنمية الريفية بمركز البحوث الزراعية - الجيزة - مصر
22. **مريم محمد مصطفى صالح:** "العوامل المرتبطة بتنفيذ المشروعات الإنتاجية الصغيرة لدى السيدات والفتيات بمدينة الإسكندرية، رسالة ماجستير، جامعة الإسكندرية، كلية الزراعة. قسم الاقتصاد المنزلي، 2014.
23. **منار محمد رشاد معروف محمد:** "ابتكار تصميمات فنية للستائر النسيجية بما يتناسب مع الأداء الجمالي والوظيفي لخدمة الصناعات الصغيرة" رسالة دكتوراه، كلية الاقتصاد المنزلي، جامعة المنوفية، 2015م.
24. **منى محمد أنور:** "أسس التصميم وخاصة الخداع البصري كفرع من فروع وأثره في تطوير الحل التشكيلي لتصميمات أقمشة الستائر" رسالة دكتوراه غير منشورة، كلية الفنون التطبيقية، جامعة حلوان، 1995.
25. **موسوعة الخياطة سنجر:** مبادئ الخياطة الجديد، أكاديميا إنترناشونال، بيروت - لبنان، 2000.
26. **موسي النبهان:** "أساسيات القياس في العلوم السلوكية"، دار الشروق للنشر، عمان الأردن. 2004
27. **مي محمد الامام:** " فوائد المشروعات متناهية الصغر للمرأة الريفية: دراسة حالة" مجلة المنصورة للاقتصاد الزراعي والعلوم الاجتماعية - جامعة المنصورة. المجلد. 4، العدد الاول، 2013.
28. **نادية ابراهيم محمد:** "الستائر في الديكور، القاهرة"، الدار المصرية اللبنانية، 1988.
29. **ناهد السيد أحمد نصر 2017:** "دراسة المشكلات وعلاقتها ببعض المتغيرات النفس- اجتماعية لدى المرأة المصرية المعيلة" مجلة كلية التربية، جامعة الأزهر، العدد 271 ( الجزء الثاني)
30. **نجدة ابراهيم ماضي:** "الحياسة وأدواتها" مكتبة بستان المعرفة، الطبعة الأولى 2005.
31. **هالة أيوب:** "التمكين الاقتصادي للمرأة العربية واقع وطموح"، منظمة العمل العربية بالتعاون مع وزارة العمل 2007/7/11، 2007.
32. **هدى حبيب:** "تقييم جودة أداء أقمشة الستائر في السوق المحلي بالمملكة العربية السعودية"، المجلة العلمية لكلية التربية النوعية، جامعة المنوفية العدد الثاني، 2014.
33. **هدى محمد رفعت:** "التدريب التحويلي لشباب الخريجين في مجال صناعة الملابس الجاهزة ودوره في إيجاد فرص عمل وتنمية المشروعات الصغيرة" رسالة ماجستير، كلية الاقتصاد المنزلي، جامعة المنوفية ، 2018.
34. **وفاء خليل ، عفاف رفلة:** فاعلية برنامج إرشادي لتنمية وعي المرأة المعيلة بتقدير الذات وعلاقته بالمشكلات التي تواجهها، مجلة الحوث التربوية والنفسية - العدد 27 ، كلية التربية النوعية ، جامعة الفيوم ، 2015
35. Eble, R.L: Essentials of Educational Measurements, Englewood Cliffs, New Jersey, Prentice - Hall. 1972),
36. Habib, T. Z. (2017). Challenges of the Female Heads of Household in Bangladesh: A Qualitative Inquiry. Journal of Advances in Social Science and Humanities, 3(6).
37. ([http://www.univchlef.dz/uhbc/seminaires\\_2008/dicembre\\_2008/com\\_dic\\_2008\\_8.pdf](http://www.univchlef.dz/uhbc/seminaires_2008/dicembre_2008/com_dic_2008_8.pdf))
38. <https://www.pinterest.com/pin/985231155059054-142\1019/>
- برنامج تدريبي لتأهيل شباب الخريجين للعمل في صناعة الملابس الجاهزة، مجلة بحوث التربية النوعية، جامعة المنصورة، العدد التاسع 2007.
7. **رضوي مصطفى رجب:** " فاعلية برنامج تدريبي مقترح لشباب الخريجين لإعادة تدوير أربطة العنق الرجالي الغير مسابرة للموضة في ضوء التنمية المستدامة"، INTERNATIONAL DESIGN JOURNAL VOLUME 9 ISSUE 4, 2019
8. **رهام محمود بسيوني رضوان:** "الاستفادة من بعض الأشغال اليدوية لتحسين المستوى الاقتصادي للأسرة المصرية" رسالة ماجستير، كلية التربية النوعية، جامعة المنصورة، 2015.
9. **زكريا محمد الظاهر و آخرون(2002):** مبادئ القياس والتقويم في التربية، دار الثقافة للنشر والتوزيع، عمان الأردن.
10. **سامي محمد لطفي الجمل:** "المتطلبات الجمالية والوظيفية للستائر المطبوعة في البيئات المصرية المختلفة" كلية تربية نوعية، جامعة المنصورة، المؤتمر العلمي السنوي الثالث، تطوير التعليم النوعي في مصر والوطن العربي لمواجهة متطلبات سوق العمل في عصر العولمة. رؤى استراتيجية، المجلد الثاني سنة، 2008،
11. **سامية لطفي السمان:** " مفروشات المنزل والديكور الداخلي" دار القلم، دبي، 2003.
12. **سحر باشا منصور عبد الستار:** " أثر الدمج بين استراتيجيتي التعلم النشط والبيان العملي في تنمية المهارات الادائية والمفاهيم الأساسية في مادة أدوات وماكينات الحياكة لدى طلاب الاقتصاد المنزلي" رسالة ماجستير، كلية التربية النوعية. جامعة بنها. قسم العلوم التربوية والنفسية. 2019.
13. **شادية صلاح حسن، كريمة محمد حبيب الله(2015):** " برنامج تدريبي مقترح لتنمية مهارات متدربات الوحدة الإنتاجية في قسم الملابس والنسيج"، مجلة بحوث التربية النوعية، جامعة المنصورة.
14. **شيماء محمد كمال أبو الفتح:** "اعداد برنامج تعليمي تطبيقي لعمل مكملات فساتين الزفاف والاستفادة منه في تنمية المشروعات الصغيرة" رسالة دكتوراه، جامعة المنوفية، كلية الاقتصاد المنزلي، قسم الملابس والنسيج. 2017.
15. **عبد الجليل إبراهيم الزويجي، وآخرون:** "الاختبارات والمقاييس النفسية"، دار الكتب للطباعة والنشر، جامعة الموصل، 1981.
16. **فؤاد أبو حطب، آمال صادق:** "علم النفس التربوي" مكتبة الانجلو، القاهرة، 2000.
17. **فؤاد البهي السيد(2009):** علم النفس الاحصائي وقياس العقل البشري، دار الفكر العربي، القاهرة.
18. **كاميليا حلمي محمد:** " منشأة مفهوم مصطلح تمكين الاسرة" ورقة مقدمة ورشة عمل دور المرأة في العمل الخيري والتطوعي، الكويت 15-18 سبتمبر، 2012(منشور علي موقع : اللجنة الاسلامية العالمية للمرأة والطفل )
19. **ماهر أحمد عبد العال الضبع2012:** "دور المأسوسة في تحقيق الأمن الاجتماعي والاقتصادي للمرأة الفقيرة المعيلة" (دراسة مسحية) ، المجلة الاردنية للعلوم الاجتماعية ، المجلد 5، العدد3
20. **محمد جمال الدين راشد، عفت عبد الحميد أحمد، مصطفى حمدي أحمد و سها ابراهيم محمد علي:** "التمكين الاقتصادي والاجتماعي للمرأة المعيلة في ريف محافظة أسيوط" قسم الاجتماعي الريفي - كلية الزراعة - جامعة أسيوط
21. **مرفت صدقي عبد الوهاب السيد ٢٠١٦:** "أساليب التكيف

- 
- |  |   |
|--|---|
| 41. <a href="http://videogg.com/watch?v=x8GqduZizbI">http://videogg.com/watch?v=x8GqduZizbI</a> - 15\2\2018                    | 39. <a href="https://www.touhofclass.com/tripartite-triple-curtain-rod-set-white/p/U519-001">https://www.touhofclass.com/tripartite-triple-curtain-rod-set-white/p/U519-001</a> 3\2\2019/ |
| 42. <a href="https://www.pinterest.com/pin/754775218778004519">https://www.pinterest.com/pin/754775218778004519</a> -25\1\2019 | 40. <a href="https://www.pinterest.com/pin/820710732072308389">https://www.pinterest.com/pin/820710732072308389</a> -28\1\2019/   |