

2020

Down syndrome Saudi children's apparel problems with regards to their physical Characteristics

Mariam Mohamed Al Harby

Clothing and textile Department, Faculty of Home Economics, King Abdul Aziz University, Jedda, KSA
Professor, malmazroui@tvtc.gov.sa

Rania Mustafa Kamel Abdel Al Debis

. Professor of Clothing Manufacturing, Clothing and textile Department, Faculty of Home Economics, King Abdul Aziz University, Jedda, KSA, Rdebes@kau.edu.sa

Follow this and additional works at: <https://digitalcommons.aaru.edu.jo/faa-design>



Part of the [Art and Design Commons](#)

Recommended Citation

Al Harby, Mariam Mohamed and Debis, Rania Mustafa Kamel Abdel Al (2020) "Down syndrome Saudi children's apparel problems with regards to their physical Characteristics," *International Design Journal*: Vol. 10 : Iss. 1 , Article 16.

Available at: <https://digitalcommons.aaru.edu.jo/faa-design/vol10/iss1/16>

This Article is brought to you for free and open access by Arab Journals Platform. It has been accepted for inclusion in International Design Journal by an authorized editor. The journal is hosted on [Digital Commons](#), an Elsevier platform. For more information, please contact rakan@aarj.edu.jo, marah@aarj.edu.jo, dr_ahmad@aarj.edu.jo.

المشكلات الملبسية للأطفال السعوديين المصابين بمتلازمة داون في ضوء السمات الجسدية Down syndrome Saudi children's apparel problems with regards to their physical Characteristics

مريم محمد الحربي

قسم الملابس و النسيج - كلية الاقتصاد المنزلي جامعة الملك عبد العزيز بجدة.

أ.د/ رانيا مصطفى كامل عبد العال دعبس

أستاذ تصنيع الملابس بقسم الملابس و النسيج - كلية الاقتصاد المنزلي جامعة الملك عبد العزيز بجدة .

كلمات دالة Keywords:

المشكلات الملبسية
Apparel Problems
متلازمة داون
Down syndrome
السمات الجسدية
Physical
Specifications

ملخص البحث Abstract:

يتناول هذا البحث تحديد السمات الجسدية لأطفال متلازمة داون، و التوصل الى المشكلات الملبسة التي تقابل هذه الفئة، والوقوف على التفضيلات الملبسية للأطفال المصابين بمتلازمة داون، ووضع تعديل مقترح للنموذج الاساسي للأطفال ليلائم أجسام المصابين بمتلازمة داون ، واتباع البحث المنهج الوصفي "دراسة الحالة " للاجابة على تساؤلات البحث، كما تم اعداد استبانة لجمع البيانات اللازمة من عينة الدراسة وتوزيعها على القائمين برعاية الاطفال المصابين بمتلازمة داون بمركز بادغيش للرعاية والتأهيل بجدة ،وتوصلت الدراسة الى تحديد المشكلات الملبسية التي واجهت الاطفال المصابين بمتلازمة داون ، وتعديل مقترح للنموذج الاساسي بطريقه الدترش استهدف كل من (فتحة الرقبه الامامية والخلفية - وخط الكتف الامامي والخلفي - وحردتي الابط الامامية والخلفية - وخط البطن - والكم)

Paper received 10th September 2019, Accepted 24th November 2019, Published 1st of January 2020

المقدمة Introduction:

حظيت فئة ذوي الاحتياجات الخاصة باهتمام كبير من جميع دول العالم في السنوات الأخيرة ، حيث شمل هذا الاهتمام مجالات شتى وضعت التشريعات والقوانين التي تدعم حقوق هذه الفئة ، و أيضاً إنشاء المؤسسات الحكومية والجمعيات الأهلية لرعاية هذه الفئة صحياً واجتماعياً وثقافياً ومهنياً (دوس، 2014).

والاطفال ذوي الاحتياجات الخاصة هم الذين يعانون من سوء التكيف نتيجة لحالتهم الصحية أو النفسية أو العقلية أو الاجتماعية ، كما يعانون من قصور وظيفي يترتب عنه إعاقة جسمية عضوية أو حركية ، أو إعاقة عقلية أو انفعالية أو اجتماعية. (مقلان، 2012)، و تعد متلازمة داون من أكثر العوامل الجينية التي تسبب الإعاقة الذهنية إذ تشكل حوالي (10%) من حالات الإعاقة العقلية المتوسطة والشديدة (روسان، 2001)، وأشار (شاهين، 2008) الى أنه تزداد نسبة حدوثها مع زيادة عمر الام وخاصة بعد (35) سنة، حيث يولد طفل لدية متلازمة داون لكل (800) ولادة أطفال أحياء، ويشير أيضاً أن هناك 15.000 شخص تقريباً لديهم متلازمة داون في لمملكة العربية السعودية وأن هناك طفلاً واحداً ذا متلازمة داون من بين كل (800-1000) طفل.

نظراً لذلك اهتمت المملكة العربية السعودية بالمؤسسات الحكومية والخاصة، فهناك (مدارس التربية الفكرية، وجمعية النهضة النسائية الخيرية، ومعهد النور للمكفوفين، وغيرها لرعاية ذوي الاحتياجات الخاصة ومنهم متلازمة داون (العسرج، 2006).

وتعد حاله "متلازمة داون" (Down Syndrome) والتي كانت تعرف فيما مضى بحالات "المنغولية Momgolism" (نسبة إلى الملاح الوجه المشتركة بين المصابين وبين العرق المنغولي) من أولى الحالات التي عرفت لحالات التخلف العقلي، فلقد استطاع العالم الانجليزي (Johon Langdon Down) تحديد متلازمة داون كنوع خاص من اسباب الإعاقة الذهنية عام 1862 وتشير ذلك في تقرير عام 1866 وكانت لا تزال هذه الحالات تسمى بوصف "منغولي" حتى عام 1886 حيث سميت هذه الحالات باسم (عرض الداون) نسبة إلى الطيبي " Johon Langdon Down" مكتشفها، وإن ظلت هذه

يتناول هذا البحث تحديد السمات الجسدية لأطفال متلازمة داون، و التوصل الى المشكلات الملبسة التي تقابل هذه الفئة، والوقوف على التفضيلات الملبسية للأطفال المصابين بمتلازمة داون، ووضع تعديل مقترح للنموذج الاساسي للأطفال ليلائم أجسام

المصابين بمتلازمة داون ، واتباع البحث المنهج الوصفي "دراسة الحالة " للاجابة على تساؤلات البحث، كما تم اعداد استبانة لجمع البيانات اللازمة من عينة الدراسة وتوزيعها على القائمين برعاية الاطفال المصابين بمتلازمة داون بمركز بادغيش للرعاية والتأهيل بجدة ،وتوصلت الدراسة الى تحديد المشكلات الملبسية التي واجهت الاطفال المصابين بمتلازمة داون ، وتعديل مقترح للنموذج الاساسي بطريقه الدترش استهدف كل من (فتحة الرقبه الامامية والخلفية - وخط الكتف الامامي والخلفي - وحردتي الابط الامامية والخلفية - وخط البطن - والكم)

الحالة تعرف باسمها القديم حتى يومنا هذا (روسان، 1999). ويرجع ذلك الى أن الطفل المصاب بمتلازمة داون تحتوي كل خلية في جسمه على كروموسوم زائد ، فإن عدد الكروموسومات في نواه كل خلية من خلايا جسمه هو 47 كروموسوم وليس 46 كما في الحال عند الانسان العادي (فرحات، 2014) .

وتؤكد الدراسات والأبحاث ان الإعاقة الذهنية غالباً مصحوبة بعيوب أو عاهات جسدية في مختلف نسب وأجزاء الجسم وهذا ما تشير اليه دراسة (هاشم، 2005). نجد في حالة الطفل المصاب أن الجسم يتخذ نسباً وسمات خاصة نتيجة الإعاقة أو الخلل الذهني الموجود، فتنضج هذه الاختلافات في قصر الجذع وبروز البطن وقصر الارجل والذراعين وبعض مشاكل العظام، بالإضافة الى ارتخاء في العضلات وصغر حجم الرأس وتسطحها وغيرها من العيوب الجسدية التي تؤثر بدورها على صعوبة الحركة وتسبب في بعض المشكلات .

وهناك العديد من الدراسات التي اهتمت بهذه الفئة، منها دراسة (محروس، 2002) التي تناولت سمات عضلات الاذرع والارجل للأطفال المصابين بمتلازمة الداون التي تتراوح اعمارهم من (11-14)، وكذلك اطوالهم، بينما دراسة (and Tde lops others, 2004) استهدفت مقارنه التوافق بين مؤشري تصنيف (الوزن بالنسبة للعمر) و(الطول بالنسبة للعمر) للأطفال المراهقين المصابين بمتلازمة الداون وتوصلت النتائج أن الافراد المراهقين المصابين بمتلازمة الداون يعانون من الوزن الزائد، وأوضحت دراسة (SN others, 2008 Magge) أن الاطفال المصابين بمتلازمة الداون من (4-10) سنوات مختلفين عن نظائرهم من الاطفال، فهم عرضي للسمنة أكثر من الاطفال الاسوياء في نفس السن، بسبب زيادة هرمون اللين المسئول عن زيادة الدهون في الجسم، كما أشارت دراسة (Kimura J. and others, 2003) الى أن متوسط طول مرضى متلازمة داون قبل البلوغ أقصر من نظائرهم من الاطفال الطبيعيين، وأكدت دراسة

1. تحديد السمات الجسمانية لأطفال متلازمة داون والتوصل الى مشكلاتهم الملبسة التي تقابلهم.
2. وضع اقتراح لتعديل النموذج الاساسي للأطفال ليلائم أجسام المصابين بمتلازمة داون.

أهمية البحث Study Significance:

1. تمثل هذه الدراسة استجابة مع مناشدة الحكومة الرشيدة من خلال رؤية المملكة 2030 بالاهتمام بهذه الفئة اذا يمثلون شريحة لا يمكن اغفالها من المجتمع.
2. تدعيم الجهات المهتمة بالأطفال المصابين بمتلازمة داون بالمشكلات الملبسية، ومتطلبات الطفل من الملابس.
3. المساهمة في اندماج الطفل مع نظائره من الأطفال الأسوياء داخل المجتمع.

منهج البحث Methodology:

يتبع المنهج الوصفي "دراسة الحالة" وذلك للإجابة على تساؤلات البحث.

عينة البحث Sample:

تكونت عينة البحث من عدد (10) من القائمين على رعاية الأطفال المصابين بمتلازمة داون بمركز (بادغيش للرعاية والتأهيل بجدة) في مرحلة عمرية من (6-10) فئة الذكور.

أدوات البحث Research Tools:

الاستبيان موجهة الى (القائمين على رعاية الأطفال).

الدراسة التطبيقية Practical Study:

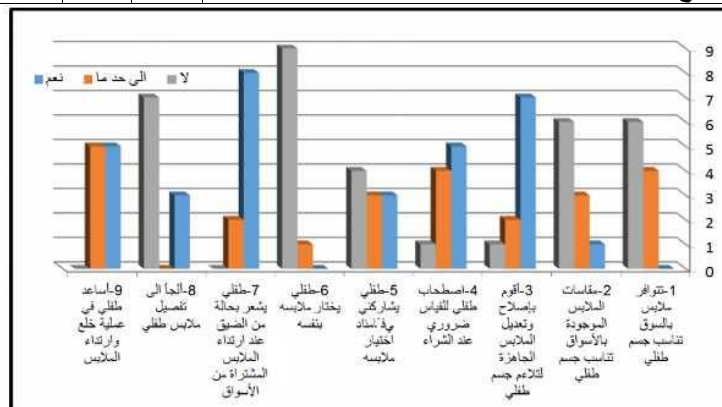
تم بناء استبيان موجه الى القائمين على رعاية الاطفال المصابين بمتلازمة داون. حيث احتوى الاستبيان على ثلاث محاور، المحور الاول مخصص للمشكلات الملبسية وكانت تسعه اسئلة , والمحور الثاني مخصص بالجانب الوظيفي للملابس وكانت 15 سؤال. والمحور الثالث مخصص بالجانب الجمالي للملابس وكانت 12 سؤال.

نتائج البحث Results:

نتائج تحليل المحور الأول:

جدول (1) يوضح المشكلات الملبسية للأطفال المصابين بمتلازمة داون في ضوء سماتهم الجسمية.

العبارة	نعم		الى حد ما		لا	
	%	ت	%	ت	%	ت
1-تتوافر ملابس بالسوق تناسب جسم طفلي	0	0	40	4	60	6
2-مقاسات الملابس الموجودة بالأسواق تناسب جسم طفلي	10	1	30	3	60	6
3-أقوم بإصلاح وتعديل الملابس الجاهزة لتلائم جسم طفلي	70	7	30	2	10	1
4-اصطحاب طفلي للقياس ضروري عند الشراء	50	5	40	4	10	1
5-طفلي يشاركني دائماً في اختيار ملابسه	30	3	30	3	40	4
6-طفلي يختار ملابسه بنفسه	0	0	10	1	90	9
7-طفلي يشعر بحالة من الضيق عند ارتداء الملابس المشتراة من الأسواق	80	8	20	2	0	0
8-أجأ الى تفصيل ملابس طفلي	30	3	0	0	70	7
9-أساعد طفلي في عملية خلع وارتداء الملابس	50	5	50	5	0	0



رسم بياني (1) يوضح المشكلات الملبسية للأطفال المصابين بمتلازمة داون في ضوء سماتهم الجسمية

(ابراهيم، 2003) أنه على الرغم من الاهتمام بملابس الاطفال في الأونة الاخيرة إلا أن هناك فئة لم تلق اهتماماً كافياً حتى الان، وهي فئة الاطفال ذوي الاحتياجات الخاصة، الذين لم يجدوا امامهم سوى تلك الملابس المعروضة ذات السمات الغير ملائمة لهم من حيث الاحتياجات والتصميمات والألوان، وذلك دون مراعاة أن تحقق الغرض منها في اظهار الطفل في صورة لا تقل عن اقرانه الاسوياء.

مما سبق ترى الباحثة ان هذه السمات الجسمانية الخاصة قد تجعل الملابس المتاحة للطفل السليم غير ملائمة لنسب وأبعاد جسم المصاب بمتلازمة داون، وبالتالي لا تتوفر به عنصري الوظيفة والشكل الجمالي، وبذلك فهي لا تشبع بدخلة احتياجه النفسي والشعور بتحقيق الذات، وبما أن الحاجة للتقبل من الحاجات الاساسية لكل البشر، ويزداد هذا الاحتياج للطفل المعاق عنه في أي انسان آخر، فهم بحاجة إلى أن يتقبلهم الآخرون كأشخاص لهم قيمة وكذلك أن يتقبلوا هم ايضا انفسهم (رسلان، 2009)، لذا تسعى الباحثة لتحديد المشكلات والاحتياجات الملبسة لذوي متلازمة داون في ضوء الصفات الجسمانية حيث أن الملابس من العوامل الأساسية التي تساعد على شعور الطفل بالثقة والأمان، وكما أنها تعتبر في حد ذاتها الوسيلة التي يستعين بها الفرد لتغطية جسده لما لها من أهمية لصحة الانسان وأيضاً أهميتها من الناحية السيكولوجية والاجتماعية هذا بالنسبة لكل انسان سواء، وبالأخص لفئة المعاقه وتحديداً الاطفال المصابين بمتلازمة داون، ومما سبق تتضح مشكلة البحث في التساؤلات الآتية:

مشكلة البحث Statement of the problem:

1. ما السمات الجسمانية للأطفال السعوديين المصابين بمتلازمة داون؟
2. ما امكانية تحديد المشكلات الملبسية للأطفال السعوديين المصابين بمتلازمة داون؟
3. ما امكانية تعديل خطوط النموذج المرسوم بطريقة الدريتش ليتناسب مع السمات الجسمانية لأطفال متلازمة داون؟

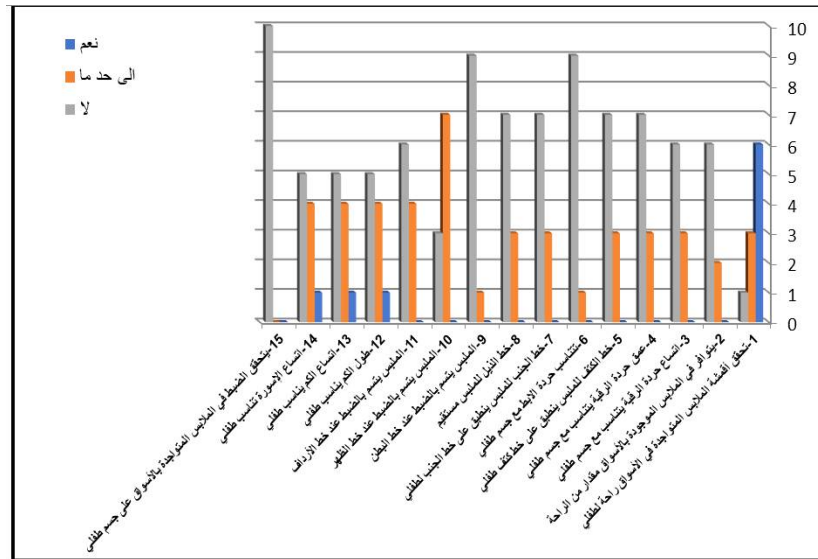
اهداف البحث Objectives:

على (طفلي يختار ملايسته بنفسه) حصل على نسبة (10%، 90%) كلاً من (الى حد ما، لا) على الترتيب. والبند الذي ينص على (طفلي يشعر بحالة من الضيق عند ارتداء الملابس المشتراة من الأسواق) حصل على نسبة (80%، 20%) كلاً من (نعم، الى حد ما) على الترتيب. أما البند الذي ينص على (ألجأ الى تفصيل ملابس طفلي) حصل على نسبة (30%، 70%) كلاً من (نعم، الى حد ما) على الترتيب. وأخيراً البند الذي ينص على (أساعد طفلي في عملية خلع وارتداء الملابس) حصل على نسبة (50%، 50%) كلاً من (نعم، الى حد ما) على الترتيب. ويتضح مما سبق أن هناك مشكلات ملابسية فعلية تقابل الأطفال المصابين بمتلازمة داون عند اقتناء الملابس، وأنهم لم يلقوا الإهتمام الكافي لوقتنا الحالي.

نتائج تحليل المحور الثاني:

يوضح جدول (2) المشكلات الوظيفية المتعلقة بضبط الملابس للأطفال المصابين بمتلازمة داون .

لا		الى حد ما		نعم		العبارة
%	ت	%	ت	%	ت	
10	1	30	3	60	6	1-تحقق أقمشة الملابس المتواجدة في الأسواق راحة لطفلي
80	6	20	2	0	0	2-يتوافر في الملابس الموجودة بالأسواق مقدار من الراحة
70	6	30	3	0	0	3-اتساع حرمة الرقبة يتناسب مع جسم طفلي
70	7	30	3	0	0	4-عمق حرمة الرقبة يتناسب مع جسم طفلي
70	70	30	3	0	0	5-خط الكتف للملبس ينطبق على خط كتف طفلي
80	9	10	1	0	0	6-تناسب حرمة الابط مع جسم طفلي
70	7	30	3	0	0	7-خط الجنب للملبس ينطبق على خط الجنب لطفلي
70	7	30	3	0	0	8-خط الذيل للملبس مستقيم
90	9	10	1	0	0	9-الملبس يتسم بالضبط عند خط البطن
30	3	70	7	0	0	10-الملبس يتسم بالضبط عند خط الظهر
60	6	40	4	0	0	11-الملبس يتسم بالضبط عند خط الأرداف
50	5	30	4	10	1	12-طول الكم يناسب طفلي
50	5	30	4	10	1	13-اتساع الكم يناسب طفلي
50	5	40	4	10	1	14-اتساع الإسورة تناسب طفلي
100	10	0	0	0	0	15-يتحقق الضبط في الملابس المتواجدة بالأسواق على جسم طفلي



رسم بياني (2) يوضح المشكلات الوظيفية المتعلقة بضبط الملابس للأطفال المصابين بمتلازمة داون

الابط مع جسم طفلي) على نسبة (80%) للإجابة بـ "لا". وحصل كل من البند الذي ينص على (اتساع حرمة الرقبة يتناسب مع جسم طفلي)، والبند الذي ينص على (عمق حرمة الرقبة يتناسب مع جسم طفلي) والبند الذي ينص على (خط الكتف للملبس ينطبق على كتف طفلي)، والبند الذي ينص على (خط الجنب للملبس ينطبق على خط الجنب لطفلي)، والبند الذي ينص على (خط الذيل للملبس مستقيم) على نسبة (70%) للإجابة بـ "لا". وحصل البند الذي

يتضح من الجدول السابق رقم (1) أن البند الأول الذي ينص على (تتوافر ملابس بالسوق تناسب جسم طفلي) حصل على نسبة (40%، 60%) كلاً من (الى حد ما، لا) على الترتيب، بينما حصل البند الذي ينص على (مقاسات الملابس الموجودة بالأسواق تناسب جسم طفلي) على نسبة (10%، 30%، 60%) كلاً من (نعم، الى حد ما، لا) على الترتيب. أما البند الذي ينص على (أقوم بإصلاح وتعديل الملابس الجاهزة لتلائم جسم طفلي) حصل على نسبة (70%، 30%، 10%) كلاً من (نعم، الى حد ما، لا) على الترتيب. بينما حصل البند الذي ينص (اصطحاب طفلي للقياس ضروري عند الشراء) على (50%، 40%، 10%) كلاً من (نعم، الى حد ما، لا) على الترتيب. وجاء البند الذي ينص على (طفلي يشاركني دائماً في اختيار ملايسته) بنسبة (30%، 30%، 40%) كلاً من (نعم، الى حد ما، لا) على الترتيب. وأما البند الذي ينص

يوضح جدول (2) المشكلات الوظيفية المتعلقة بضبط الملابس للأطفال المصابين بمتلازمة داون .

يتضح من الجدول السابق رقم (2) أن البند الأول بأن هناك اتفاق بين أفراد العينة بنسبة (100%) للإجابة بـ "لا" في البند الذي ينص على (يتحقق الضبط في الملابس المتواجدة بالأسواق على جسم طفلي)، بينما كان هناك اتفاق بنسبة (90%) للإجابة بـ "لا" في البند الذي ينص على (الملبس يتسم بالضبط عند خط البطن)، وحصل كل من البند الذي ينص على (يتوافر في الملابس الموجودة بالأسواق مقدار من الراحة)، والبند الذي ينص على (تناسب حرمة

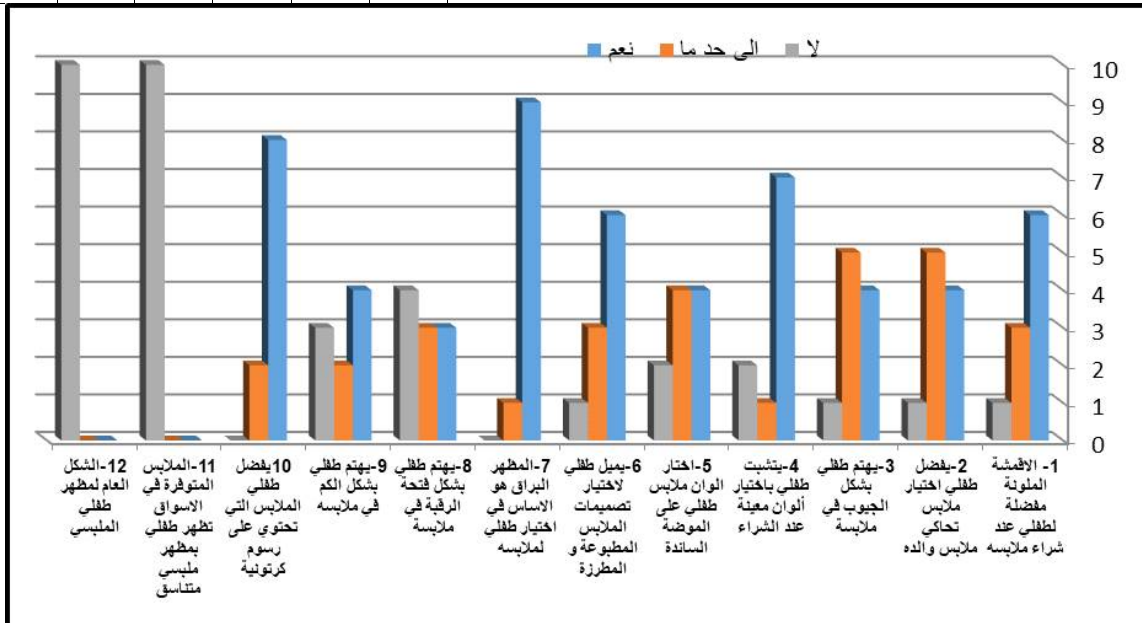
المتواجدة في الأسواق راحة لطفلي) على نسبة (10%) للإجابة بـ "لا".

ويتضح مما سبق أن هناك مشكلات تتعلق بضبط الملابس على جسم الأطفال المصابين بمتلازمة داون مما قد يسبب آثار نفسية تعيق الطفل عن الاندماج مع أقرانه، كما قد تسبب له بعض المخاطر الصحية والمتعلقة بالحماية.

نتائج تحليل المحور الثالث:

يوضح جدول (3) التفضيلات الملبسية لملايين الأطفال المصابين بمتلازمة داون.

العبارة	نعم		الى حد ما		لا	
	ت	%	ت	%	ت	%
1- الاقمشة الملونة مفضلة لطفلي عند شراء ملايسه	6	60	3	30	1	10
2-يفضل طفلي اختيار ملابس تحاكي ملابس والده	4	40	5	50	1	10
3-يهتم طفلي بشكل الجيوب في ملايسه	4	40	5	50	1	10
4-ينتسبب طفلي باختيار ألوان معينة عند الشراء	7	70	1	10	2	20
5-اختار ألوان ملابس طفلي على الموضة السائدة	4	40	4	40	2	20
6-يميل طفلي لاختيار تصميقات الملابس المطبوعة و المطرزة	6	60	3	30	1	10
7-المظهر البراق هو الاساس في اختيار طفلي لملايسه	9	90	1	10	0	0
8-يهتم طفلي بشكل فتحة الرقبة في ملايسه	3	30	3	30	4	40
9-يهتم طفلي بشكل الكم في ملايسه	4	40	2	20	3	30
10-يفضل طفلي الملابس التي تحتوي على رسوم كرتونية	8	80	2	20	0	0
11-الملاييس المتوفرة في الاسواق تظهر طفلي بمظهر ملبسي متناسق	0	0	0	0	10	100
12-الشكل العام لمظهر طفلي الملبسي	0	0	0	0	10	100



رسم بياني (3) يوضح التفضيلات الملبسية لملايين الأطفال المصابين بمتلازمة داون

يوضح الجدول (3) أن البند الذي ينص على (الاقمشة الملونة مفضلة لطفلي عند شراء ملايسه) حصل على نسبة (60%)، (30%)، (10%) لكلاً من (نعم، الى حد ما، لا) على الترتيب، بينما حصل البند الذي ينص على (يفضل طفلي اختيار ملابس تحاكي ملابس والده) على نسبة (40%)، (50%)، (10%) لكلاً من (نعم، الى حد ما، لا) على الترتيب، أما البند الذي ينص على (يهتم طفلي بشكل فتحة الرقبة في ملايسه) حصل على نسبة (30%)، (30%)، (40%) لكلاً من (نعم، الى حد ما، لا) على الترتيب، والبند الذي ينص على (يهتم طفلي بشكل الكم في ملايسه) حصل على نسبة (40%)، (20%)، (30%) لكلاً من (نعم، الى حد ما، لا) على الترتيب، أما البند الذي ينص على (يفضل طفلي الملابس التي تحتوي على رسوم كرتونية) حصل على نسبة (80%)، (20%) لكلاً من (نعم، الى حد ما) على الترتيب، وجاء البند الذي ينص على (الملاييس المتوفرة في الاسواق تظهر طفلي بمظهر ملبسي متناسق) بنسبة (100%) للإجابة بـ (نعم)، واتفق معه البند الذي ينص (الشكل العام

ينص على (الملاييس يتسم بالضبط عند خط الأرداف) على نسبة (60%) للإجابة بـ "لا". وحصل كل من البند الذي ينص على (طول الكم يناسب طفلي)، والبند الذي ينص على (اتساع الكم يناسب طفلي)، والبند الذي ينص على (اتساع الإسورة تناسب طفلي) على نسبة (50%) للإجابة بـ "لا". وحصل البند الذي ينص (الملاييس يتسم بالضبط عند خط الظهر) على نسبة (30%) للإجابة بـ "لا". وحصل البند الذي ينص على (تحقق أقمشة الملاييس

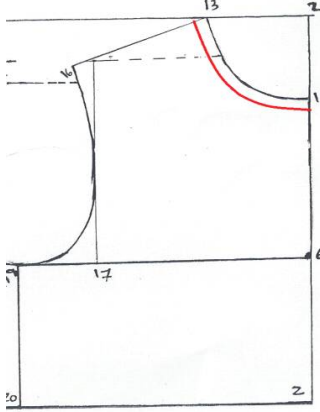
يوضح جدول (3) التفضيلات الملبسية لملايين الأطفال المصابين بمتلازمة داون.

يوضح الجدول (3) أن البند الذي ينص على (الاقمشة الملونة مفضلة لطفلي عند شراء ملايسه) حصل على نسبة (60%)، (30%)، (10%) لكلاً من (نعم، الى حد ما، لا) على الترتيب، بينما حصل البند الذي ينص على (يفضل طفلي اختيار ملابس تحاكي ملابس والده) على نسبة (40%)، (50%)، (10%) لكلاً من (نعم، الى حد ما، لا) على الترتيب، أما البند الذي ينص على (يهتم طفلي بشكل الجيوب في ملايسه) حصل على نسبة (40%)، (50%)، (10%) لكلاً من (نعم، الى حد ما، لا) على الترتيب، بينما حصل البند الذي ينص على (ينتسبب طفلي باختيار ألوان معينة عند الشراء) على نسبة (70%)، (10%)، (20%) لكلاً من (نعم، الى حد ما، لا) على الترتيب، والبند الذي ينص على (اختار ألوان ملابس طفلي على الموضة السائدة) حصل على نسبة (40%)، (40%)، (20%) لكلاً من (نعم، الى حد ما، لا) على الترتيب، أما البند الذي ينص على (يميل طفلي لاختيار تصميقات

بناء على النتائج السابقة ومن خلال الدراسات السابقة تم اقتراح بعض التعديلات حتى يحقق الملابس الضبط المطلوب على أجسام الأطفال ذوي متلازمة داون:

1- توسيع فتحتي الرقبة الامامية والخلفية:

يوضح الشكل رقم (1) أنه تم توسيع حردتي الرقبة بمقدار من 1:1.5 "تم تحديدها بالنسبة للرقبة متوسطة الامتلاء للطفل في المرحلة العمرية 8 سنوات"



شكل (1) يوضح تعديل فتحتي الرقبة الامامية والخلفية.

خروج 0.5 من نقطة 12" قابل للزيادة على حسب طول كتف الطفل"، وتم اضافة مقدار 1 سم أعلى الكتف الأساسي، كما موضح في شكل (3)، ومن ثم يتم تعديل حردة الابط.

4- ارتفاع خط دوران البطن الناتجة عن بروز البطن المميز لجسم الاطفال المصابين بمتلازمة داون:

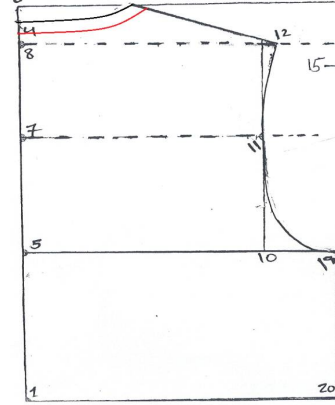
لمعالجة هذه المشكلة يتم شق على خط البطن في الامام لإضافة مقدار توسيع، كما هو موضح بالرسم شكل (4).

لمظهر طفلي الملبسي)فحصل أيضاً على نسبة (100% للإجابة بـ (نعم).

نتائج تحليل المحور الرابع:

من خلال المشكلات التي اتضحت من نتائج الاستبيان تم حصر مناطق العيوب في الملابس ووضع تصورات مقترحة لتعديل النموذج الأساسي.

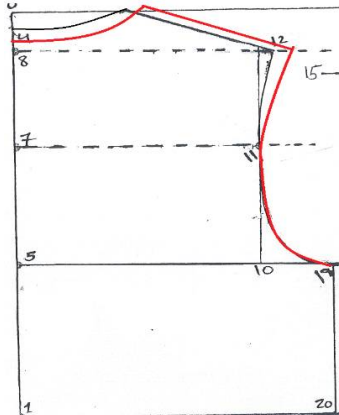
تعديلات مقترحة على النموذج الاساسي للأطفال لتلائم أجسام المصابين متلازمة داون:



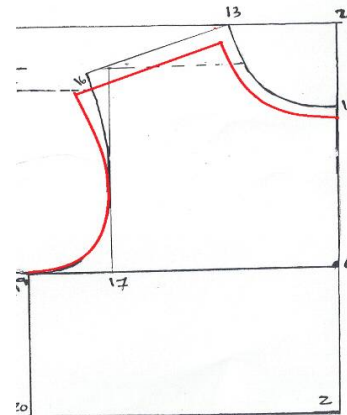
2- تعديل خط كتف الامام:

يوضح الشكل رقم (2) أنه تم النزول من نقطة (تقاطع خط الكتف مع حردة الابط) و(تقاطع حردة الرقبة مع خط الكتف) بمقدار 1 سم، وخروج 0.5 من نقطة 16" قابل للزيادة على حسب طول كتف الطفل"، وذلك لتلافي مشكلة انحدار الكتف للأمام، ويتم قص المقدار و اضافته على كتف الخلف. كما موضح في شكل (2)، ومن ثم يتم تعديل حردة الابط.

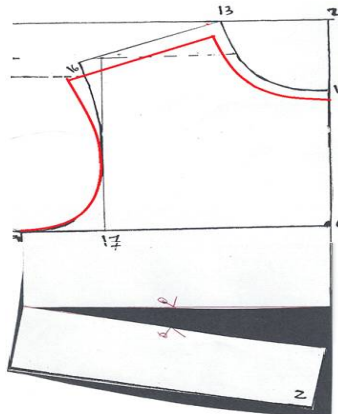
3- تعديل خط كتف الخلف:



شكل (3) يوضح تعديل خط الكتف الخلفي على النموذج



شكل (2) يوضح تعديل خط الكتف الامامي على النموذج



شكل (4) يوضح معالجة على نموذج الامام (بشق خط البطن)

- رسالة دكتوراه، كلية الفنون والتصميم الداخلي، جامعة ام القرى.
8. محروس، أمل محمد، (2002م): "تعليم المهارات الاساسية للسباحة للأطفال المعاقين ذهنياً واثرة على بعض القدرات الحركية والجوانب النفسية والاجتماعية" رسالة ماجستير غير منشورة، كلية التربية الرياضية للبنات، جامعة الاسكندرية، مصر.
9. هاشم، داوود علي عبد الرحمن، (2005م): "الحالة القوامية للمعاقين ذهنياً بالمراكز الحكومية بدولة الامارات العربية" دوس، سيلفيا ابراهيم، (2014م): "أثر السمات الجسدية للطفل المصاب بمتلازمة داوون (المنغولي) على المتطلبات الوظيفية والجمالية للملابسة" رسالة ماجستير، كلية الاقتصاد المنزلي، جامعة حلون.
11. فرحات، فاطمة و محمد، سيدي، (2014م): "مشكلة التعلم عند فئة متلازمة داوون : المستوى التركيبي انموذجاً : دراسة موجهة بوسائط المعلوماتية" رسالة دكتوراه، جامعة أبي بكر بلقايد، الجزائر.
12. Lopes, T. d. S., Ferreira, D. M., Pereira, R. A. , Veiga ,G. V. d & ,Marins ,Vania M R de. (2008). Assessment of anthropometric indexes of children and adolescents with down syndrome .Jornal De Pediatria ,84)4 ,(350-356 .doi:10.2223/JPED.1818.
13. Magge ,S. (2008). Leptin levels among prepubertal children with down syndrome compared with their siblings. J Pediatr , 152)3 ,(321-326 . doi:10.1016/j.jpeds.2007.08.008.
14. Kimura, J., Tachibana, K. ,Imaizumi ,K., Kurosawa, K & ,Kuroki, Y. (2003). Longitudinal growth and height velocity of japanese children with downs syndrome .Acta Paediatrica ,92)9 ,(1039-1042 . doi:10.1080/080352503

بناء على ذلك قامت الباحثة باقتراح تعديلات على النموذج الأساسي للأطفال بطريقة الدترش حتى يتلاءم مع أجسام الأطفال المصابين بمتلازمة داوون، وتم استخدام نموذج الدترش حيث أثبتت الدراسات العلمية ضبط النموذج على خطوط جسم الأطفال. حيث أن اللون الاسود هو لون النموذج الاساسي، واللون الاحمر هو التعديلات على خطوط النموذج الاساسي.

التوصيات Recommendations:

- تصميم خط انتاجي لملايس الاطفال المصابين بمتلازمة داوون في ضوء صفاتهم الجسمية.
- تصميم مجلة تحتوي على تصميمات تصلح للأطفال من ذوي متلازمة داوون، ومرفق معها النماذج الخاصة بها.
- التوسع في اجراء المزيد من البحوث والدراسات التي تعالج إعاقات وحالات مختلفة؛ للمساهمة في تقديم الحلول البديلة، وحل المشكلات التي تواجهها في هذا المجال.

المراجع References :

1. العسرج، (2006م): "فاعلية استخدام أسلوب التعزيز الرمزي في ضبط المشكلات السلوكية لدى ذوي متلازمة داوون في جمعية النهضة النسائية الخيرية بالرياض" رسالة ماجستير.
2. ابراهيم، محمد يس أبو العنين، وآخرون(2003م): " المتغيرات الادراكية للون ومناسبتها الوظيفية و الجمالية في تصميم أزياء مرحلة "الطفولة" المجلد/العدد: ع 9 , المجلة المصرية للدراسات المتخصصة، مصر.
3. الروسان، فاروق، (2001م): "سيكولوجية الاطفال غير العاديين" ط5، عمان دار الفكر.
4. الروسان، فاروق، (1999م): "مقدمة في الاعاقة العقلية" ط5، عمان دار الفكر.
5. رسلان، شاهين، (2009م): "سيكولوجية الاعاقات العقلية والحسية" ط1، مكتبة الانجلو المصرية.
6. شاهين، عوني معين، (2008م): " الاطفال ذوي متلازمة داوون مرشد الاباء والمعلمين" ط1، دار الشروق للنشر والتوزيع.
7. مقالن، سمر محمود، (2010م): "تصميم وتنفيذ ملابس جاهزة ملائمة وظيفيا وجماليا لذوي الاحتياجات الخاصة"