


2020

استخدام الحافظة الوثائقية لتنمية التصميم الابتكاري والتقويم الذاتي لدي طلبة المرحلة الثانوية

إلهام محمود عبد الحميد
elham@gmail.com

Follow this and additional works at: https://digitalcommons.aaru.edu.jo/jfe_au

 Part of the [Curriculum and Instruction Commons](#)

Recommended Citation

محمود عبد الحميد, إلهام (2020) "استخدام الحافظة الوثائقية لتنمية التصميم الابتكاري والتقويم الذاتي لدي طلبة المرحلة الثانوية," *المجلة العلمية بكلية التربية-جامعة أسيوط - Journal of Faculty of Education Assiut University*, Vol. 36 : No. 8 , Article 6.

Available at: https://digitalcommons.aaru.edu.jo/jfe_au/vol36/iss8/6

This Article is brought to you for free and open access by Arab Journals Platform. It has been accepted for inclusion in Journal of Faculty of Education Assiut University - المجلة العلمية بكلية التربية-جامعة أسيوط by an authorized editor. The journal is hosted on [Digital Commons](#), an Elsevier platform. For more information, please contact rakan@aar.edu.jo, marah@aar.edu.jo, dr_ahmad@aar.edu.jo.

استخدام الحافظة الوثائقية لتنمية التصميم الابتكاري والتقويم الذاتي لدي طلبة المرحلة الثانوية

Cover Page Footnote

المجلد 36 - العدد الثامن - أغسطس 2020م



كلية التربية

كلية معتمدة من الهيئة القومية لضمان جودة التعليم

إدارة: البحوث والنشر العلمي (المجلة العلمية)

=====

استخدام الحافظة الوثائقية لتنمية التصميم الابتكاري والتقويم الذاتي لدي طلبة المرحلة الثانوية

إعداد

الطالبة / إلهام محمود عبد الحميد –

تخصص ” مناهج وطرق تدريس التربية الفنية “

إشراف

أ.د/ مشيرة مطاوع بلبوش

أستاذ المناهج وطرق تدريس التربية الفنية – كلية التربية الفنية – جامعة حلوان

أ.د/عبير سروه عبد الحميد

أستاذ مساعد المناهج وطرق تدريس التربية الفنية – كلية التربية – جامعة أسيوط

﴿ المجلد السادس والثلاثون – العدد الثامن – أغسطس ٢٠٢٠ م ﴾

http://www.aun.edu.eg/faculty_education/arabic

مستخلص البحث

مشكلة البحث:

تم تحديد مشكلة البحث في قصور في تصميم حافظة وثائقية في التربية الفنية لتنمية مهارات التصميم الابتكاري والتقويم الذاتي لدى طلبة المرحلة الثانوية.

هدفاً البحث:

هدف البحث إلى:

١- تصميم حافظة وثائقية في التربية الفنية وقياس أثرها على تنمية مهارات التصميم الابتكاري والتقويم الذاتي لدى طلبة المرحلة الثانوية .

٢-الكشف عن أثر تصميم حافظة وثائقية في تدريس التربية الفنية على تنمية مهارات التصميم الابتكاري والتقويم الذاتي لدى طلبة المرحلة الثانوية .

مجموعة البحث:

مجموعة من الطلبة عددها (٦٠) تم تقسيمهم إلى مجموعتين (٣٠) طالبا للمجموعة الضابطة و(٣٠) طالبا للمجموعة التجريبية بمدرسة الثانوية للمتفوقين (محل عمل الباحثة) واتبعت الباحثة المنهج الوصفي والمنهج شبه التجريبي لقياس أثر البرنامج.

نتائج البحث:

أثبتت النتائج أثر تصميم الحافظة الوثائقية في تدريس التربية الفنية على تنمية مهارات التصميم الابتكاري والتقويم الذاتي لدي طلاب الصف الأول الثانوي.

أثبتت النتائج وجود فرق ذو دلالة إحصائية بين متوسطي درجات المجموعة التجريبية في التطبيقين القبلي والبعدي لقائمة المهارات الفنية وبطاقة الملاحظة وذلك لصالح التطبيق البعدي.

الكلمات المفتاحية: الحافظة الوثائقية - التصميم الابتكاري - التقويم الذاتي .

Abstract

-**Research problem:** The problem of research was identified in the lack of design of a documentary portfolio in art education to develop the skills of creative design and self evaluation of secondary students.

Search Target:

Search Goal:

- 1- Designing a documentary portfolio in art education and measuring its impact on the development of creative design skills and self-evaluation among high school students.
- 2- Revealing the effect of designing a documentary portfolio in the teaching of art education on the development of creative design skills and self-evaluation among secondary students.

Search Group:

A total of 60 students were divided into two groups: 30 students for the control group and 30 students for the experimental group at the secondary school for the outstanding students. The researcher followed the descriptive approach and the semi-experimental method to measure the program's impact.

Research results:

The results showed the effect of the design of the documentary portfolio in the teaching of art education on the development of the skills of creative design and self-evaluation among the students of the first grade secondary.

The results showed that there is a statistically significant difference between the mean scores of the experimental group in the tribal and remote applications of the technical skill list and the observation card in favor of the post application.

Key words: documentary portfolio - innovative design - self-evaluation.

مقدمة البحث:

شهد القرن الحالي تحولا واسع المدى في النظرة إلى التعليم بصفة عامة والنظرة إلى التربية الفنية بصفة خاصة ، حيث نعيش في مرحلة ظهرت فيها اتجاهات جديدة في التعليم لها تطبيقاتها في عملية التقويم ، والتي تهتم بالتحول من الاتجاه الأكاديمي في التقويم إلى الاتجاه التطوري الذي يهدف إلى فهم المعرفة الجديدة التي تضم مجموعة من المهارات التي تدعم قدرات الطالب ، وتجعله قادرا على التفكير الابتكاري والعمل المبدع ، والتواصل، والثقافة البصرية والتذوق الفني ، والاتصال الفعال والمواطنة وتنمية روح المشاركة في عالم سريع التغير والتطور القائم على التنافس.

"التربية الفنية مادة ذات خبرات واضحة ومحددة يمكن عن طريقها توجيه الطالب للتدريب والنمو، التفكير الابتكاري، والتعبير، وبالتالي يمكن تبني معايير واضحة في مجال تدريسها لملاحظة وتحليل وتقويم نمو الطالب، وذلك من خلال الأنشطة التي يمارسها كمتفوق ومبدع، مما يساعد على نمو المعرفة عن طريق استخدام أدوات مختلفة للتقويم". (رانية، ٢٠١٢، ١٣٠)

ويؤكد كل من " خبراء الإدارة المركزية للتعليم الأساسي التابع لوزارة التربية والتعليم " ٢٠٠٩ و"صلاح" ٢٠٠٩، و"محمد" ٢٠١١ على أن "التقويم الذاتي هو جزء من العملية التعليمية ويعتبر من ملامح مهارات التعليم والتعلم باعتباره أسلوب تربوي ومدخل للتحسين والتطوير والتنمية المستدامة للطالب"، "فهو نظام يقوم جميع جوانب التعلم لدي الطالب، حيث أصبح تقويم الطالب يهدف إلى:

- أن يكون قادرا على اتخاذ القرارات المبنية على المنطق والمدعمة بالحقائق التي يجمعها ويحللها بذاته.
- أن يتحمل مسؤولية أفعاله والعمل بشكل دائم ومتعاطف تجاه أفعال الآخرين.
- أن يفهم حقوقه وواجباته التي تمكنه من أن يكون عضوا فعالا في المجتمع".
- أن يتعاون ويتعامل مع الآخرين في المدرسة والأسرة والمجتمع.

وفي ضوء ما سبق ترى الباحثة أن استخدام الحافظة في التربية الفنية قد يؤدي دورا مهما في تنمية مهارات التصميم الابتكاري والتقويم الذاتي وتحفيز الطالب وتشجيعه على التفكير المستمر حول كيفية التخطيط والتنفيذ لشكل الحافظة في مجال التربية الفنية ؛ مما يتيح له الفرصة للإبداع والابتكار والتجديد والتعلم الدائم، إلى جانب تحديد مدى النجاح واصدار حكم معين على مدى الوصول للأهداف وتوضيح أن الفن ليس قيم جمالية ولا إبداعية فقط ، ولكن يمكن الاستفادة منه في العملية التعليمية ؛ لذا حاولت الدراسة الحالية معرفة أثر تصميم حافظة وثائقية في التربية الفنية على تنمية مهارات التصميم الابتكاري والتقويم الذاتي لدى طلبة المرحلة المتوسطة.

مشكلة البحث:

تتبلور مشكلة البحث في:

- ١ - قصور في الاهتمام بتصميم حافظة وثائقية في التربية الفنية لتنمية مهارات التصميم الابتكاري لدى الطلاب.
- ٢ - قصور في الاهتمام بالتقويم الذاتي لدى الطلاب لتقويم مخرجات ونواتج التعلم.
- ٣ - عدم وجود أسس محددة لتخطيط وتنظيم وترتيب الحافظة والتعريف بمحتوياتها.
- ٤ - قصور في الاهتمام والتركيز على البعد الفني والجمالي للحافظة الوثائقية.

لذا جاء البحث الحالي لمحاولة علاج هذا القصور من خلال تصميم حافظة وثائقية في التربية الفنية لتنمية مهارات التصميم الابتكاري والتقويم الذاتي لدي طلبة المرحلة الثانوية .

أهداف البحث:

يهدف البحث الحالي إلى:

- ١-تصميم حافظة وثائقية في التربية الفنية وقياس أثرها على تنمية مهارات التصميم الابتكاري والتقويم الذاتي لدى طلبة المرحلة الثانوية.
- ٢-تعرف أثر تصميم حافظة وثائقية في تدريس التربية الفنية على تنمية مهارات التصميم الابتكاري والتقويم الذاتي لدى طلبة المرحلة الثانوية.

فروض البحث:

- ١-توجد علاقة ارتباطية دالة إحصائياً بين درجات طلاب المجموعة التجريبية في كل من مقياس مهارات التقويم الذاتي ومقياس مهارات التصميم والتعبير الابتكاري.
- ٢-لا توجد فروق ذات دلالة إحصائية بين متوسطات درجات طلاب المجموعتين الضابطة والتجريبية في التطبيق القبلي لكلا من مقياس مهارات التقويم الذاتي ومقياس مهارات التصميم والتعبير الابتكاري ومقياس الحكم على محتويات الحافظة الوثائقية.
- ٣-توجد فروق ذات دلالة إحصائية بين متوسطات درجات طلاب المجموعتين الضابطة والتجريبية في التطبيق البعدي لكلا من مقياس مهارات التقويم الذاتي ومقياس مهارات التصميم والتعبير الابتكاري ومقياس الحكم على محتويات الحافظة الوثائقية.
- ٤-توجد فروق ذات دلالة إحصائية بين متوسطات درجات الطلاب عينة الدراسة في التطبيقين القبلي والبعدي لمقياس مهارات التقويم الذاتي.
- ٥-توجد فروق ذات دلالة إحصائية بين متوسطات درجات الطلاب عينة الدراسة في التطبيقين القبلي والبعدي لمقياس مهارات التصميم والتعبير الابتكاري.
- ٦-توجد فروق ذات دلالة إحصائية بين متوسطات درجات الطلاب عينة الدراسة في التطبيقين القبلي والبعدي لمقياس الحكم على محتويات الحافظة الوثائقية.

أهمية البحث:

تمثلت في :

- تحقيق بنائية التقويم واستمراريته وشموليته، ومساعدة الطلاب على نمو شخصيتهم وتطوير مهاراتهم في التربية الفنية.
- تنمية مهارات وقدرات الطلاب على ملاحظة الذات وتقويمها بما يسهم في تحقيق التعلم مدى الحياة.
- تنمية مهارات التفكير العليا مثل حل المشكلات الإبداعية، واتخاذ القرارات الجمالية، والتفكير الناقد، والتفكير الابتكاري وتحفيز الخيال والإبداع وذلك من خلال قدرتهم على تصميم وتوثيق وتنظيم الحافظة الوثائقية.
- تطوير قدرة الطلاب على التفكير التأمل
- ي من خلال تحديد نقاط القوة والضعف في أعمالهم الفنية.
- تنمية مهارات الاتصال الشفوية والكتابية والبصرية.
- إلقاء الضوء على أهمية دمج التقويم الكتابي والأدائي معا.

حدود البحث:

- الحدود الموضوعية: اقتصر البحث الحالي على تصميم حافظة وثائقية في التربية الفنية لتنمية مهارات التصميم الابتكاري والتقويم الذاتي لدى طلبة المرحلة الثانوية.
- الحدود المكانية: التطبيق بمدرسة المتفوقين في العلوم والتكنولوجيا بأسسيوط.
- الحدود الزمانية: التطبيق الميداني في العام الدراسي ٢٠١٨ / ٢٠١٩م الفصل الدراسي الثاني.
- الحدود البشرية: مجموعة من طلبة المرحلة الثانوية بواقع (٦٠) طالبا يتم تقسيمهم إلى مجموعتين (٣٠) طالبا للمجموعة الضابطة، (٣٠) طالبا للمجموعة التجريبية.

أدوات البحث:

- ١ - استطلاع رأي الخبراء والمتخصصين في التربية الفنية حول مقياس نمو مهارات التصميم الابتكاري للحافظة الوثائقية لدي طلبة المرحلة الثانوية.
- ٢ - استطلاع رأي الخبراء والمتخصصين في التربية الفنية حول تصميم بطاقة ملاحظة أداء الطلاب أثناء سير العملية التعليمية لقياس مدى نمو مهارات التقويم الذاتي للحافظة لدي طلبة المرحلة الثانوية.

٣ - استبيان لاستطلاع رأي الخبراء والمتخصصين في التربية الفنية حول مدى صلاحية مكونات الحافظة الوثائقية المقترحة لتنمية مهارات التصميم الابتكاري والتقييم الذاتي لدى طلبة المرحلة الثانوية.

٤ - معيار للحكم على محتويات الحافظة الوثائقية لدى طلاب الصف الأول الثانوي.

منهج البحث:

اتباع البحث المنهج الوصفي وذلك عند استعراض الإطار النظري للبحث والدراسات المرتبطة كما يتبع المنهج شبه التجريبي من خلال التطبيق الميداني للحافظة الوثائقية في التربية الفنية لتنمية مهارات التصميم الابتكاري والتقييم الذاتي لدى طلبة المرحلة الثانوية.

مصطلحات البحث:

الحافظة الوثائقية:

تعرف الباحثة الحافظة الوثائقية للطلاب في مجال التربية الفنية إجرائيا بأنها : ملف يحتوي على تجميع هادف لأعمال الطلاب ومنجزاتهم، يوضح جهودهم ، وتقديمهم ، وتحصيلهم في فصول الفن ، وتوثيقها من خلال تقديم نماذج من أعمال الطلاب الفنية ، أو صور فوتوغرافية ، أو رسوم ، أو خرائط ذهنية ، أو مقاطع فيديو ، أو أوراق عمل ، أو مقالات وتقارير نقدية ، أو التأملات الذاتية ؛ بحيث تعكس مدى قدرة الطلاب على تصميم الحافظة بشكل فني وجمالي وابتكاري، ومدى مهاراتهم في اختيار الألوان، وشكل الغلاف، والإخراج الفني، وقدرتهم على توثيق ، وتنظيم ، وترتيب ، وتنسيق الموضوعات والأنشطة الفنية التي تدل على مدى جودة مكونات الحافظة الوثائقية.

التقييم الذاتي:

تعرف الباحثة التقييم الذاتي في التربية الفنية إجرائيا بأنه: التقييم الذي يعكس إنجازات الطلاب في فصول الفن ويقيسها في مواقف حقيقية في ضوء مجموعة من المعايير، فهو تقييم يجعل الطلاب يغمسون في مهمات ذات قيمة ومعنى بالنسبة لهم ، فيبدو كمنشآت تعلم يمارسون من خلالها مهارات التفكير العليا مثل حل المشكلات الإبداعي ، واتخاذ القرارات الجمالية ، والتفكير الناقد ، والتفكير الابتكاري وذلك من خلال قدرتهم على تصميم وتوثيق وتنظيم الحافظة ، وبذلك تتطور لديهم القدرة على التفكير التأملي الذي يساعدهم على معالجة المعلومات ونقدها وتحليلها ، وتنمية مهارات الاتصال الشفوية والكتابية والبصرية ، ودمج التقييم الكتابي والأدائي معا من خلال تحديد نقاط القوة والضعف في أعمالهم الفنية ، وتعزيز قدرتهم على تحمل مسؤولية تعلمهم ، وتعزيز الثقة بالنفس ، من أجل التعلم الذاتي والتعلم مدى الحياة.

الإطار النظري:

تعتبر الحافظة الوثائقية محور أساسي في تقويم الطالب حيث تهتم بالجوانب المعرفية والوجدانية والمهارية بما يكفل بناء الشخصية المتكاملة للطالب والتي تجعله قادرا على التفكير الخلاق، وتدفعه إلى العمل المبدع وتكسبه القدرة والمرونة على مواجهة المشكلات واختيار الحلول المناسبة كما تجعله مهيباً للتعامل مع عالم جديد سريع التغيير والتطور". (منظومة التقويم التربوي الشامل، ٢٠٠٥، ٢٩)

كما أشارت كل من "كوثر" ٢٠١٢، و "عايش" ٢٠٠٧ إلى "أهمية استخدام الحافظة الوثائقية في التربية الفنية فالحافظة الوثائقية يمكن أن تحقق الأهداف التالية:

- مشاركة الطلبة في اختيار وتنظيم محتوى ما يدرسه في الفن.
- تدريب الطلبة على التأمل وممارسة النقد الذاتي، ويتعلم الحكم على إنجازاته.
- يتمكن الطلبة من توثيق ما تعلموه في مجالات يصعب توثيقها بوسائل التقييم الأخرى.
- تيسير التواصل بين المعلم وأولياء الأمور حول مستوي أداء الطالب ونقاط القوة وجوانب الضعف لديه.
- متابعة عمل الطالب وإنجازاته، وإعطاء تغذية راجعة". (كوثر، ٢٠١٢، ٣)، و(عايش، ٢٠٠٧، ٦١١)

وقد أكدت "سامية" ٢٠١١ على "أهمية الحافظة في عملية التقييم والتقويم في مجال التربية الفنية كما يلي:

- تطوير مهارات النقد الذاتي والتأمل لمحتويات الحافظة لتحسين أداء الطالب في الفن.
- التشجيع على التفكير التأملي وتحسين مخرجات التعلم.
- التقويم الذاتي وتحمل المسؤولية والتنظيم الذاتي والتفكير الناقد.
- تساعد على تقويم نقاط القوة والضعف في برامج الفن وفي طرق تدريسها للفن.
- تقديم صورة واضحة ومتكاملة عن مهارات الطالب ومواهبه واهتماماته بالفن.
- تحقيق النمو المهني المستمر في ميدان تعلم الفنون". (سامية، ٢٠١١، ٦٢-٦٣)

وتري (سهيلة، ٢٠١٤، ٢٠٣) أن "تقييم الحافظة الوثائقية وتقدير درجاتها يتطلب إعداد محكات يستند عليها في الحكم علي كفاءة الطلاب في توظيفهم للمعارف والمهارات التي تم اكتسابها أو مدي تحقيق نتاجاته لمستويات الجودة المطلوبة لأن تقييم المحتويات يساعد الطالب في تعرف جوانب القوة والضعف في أعماله المتنوعة، ويعمل علي تحسين أدائه في كل منهما، ومراقبة تقدمه ذاتياً، مما يساعد في التقويم التشخيصي والبنائي للطلاب لجمع اثبات ما يتعلمه الطالب".

كما أشار (Dorothy Spiller, 2012, 2) إلي أن التقويم الذاتي وسيلة للكشف عن القيم الجمالية التي استطاع الطالب إبرازها واستقراء لمختلف الخبرات التي تؤكد على مشاركة الطالب في تعلمه لرفع أدائه.

"مما يسهم التقويم الذاتي في تحقيق الأهداف التربوية التي تتيح فرص التقويم الذاتي، وعرض إنتاج الطالب الفني وتحمل مسؤولية تقييمه النمو، والمشاركة في وضع المعايير اللازمة لتقييم أعماله بما يساهم في تعديل الأهداف وتطويرها". (ثناء، ٢٠٠٨، ٧٩٩).

يشير "تاراس" Taras " 2010 "إلي أن التقويم الذاتي يعد واحدا من أهم المهارات التي يحتاجها الطالب من أجل التطوير المهني في المستقبل والتعلم مدى الحياة، ومن ثم يصبح التقويم الذاتي أداة لتمكين الطالب، حيث يتمكن الطالب من الوصول إلى المشاركة مع التقييم ومشاركة الطالب في صنع القرار". (taras, 2010)

"فالطالب في حاجة لمعرفة المهارات من خلال التفكير الناقد، وتطبيق المعرفة في مواقف جديدة، وتحليل المعلومات، وحل المشكلات، واتخاذ القرارات، وكذلك بحاجة إلى تعلم المحتوى الأكاديمي وأيضا بحاجة إلى تعلم كيفية الاستمرار في التعلم والعمل بفاعلية نحو المهارات التي تم تعلمها في الحياة". (سرية، ٢٠١٣، ٣).

الفرض الأول:

للتحقق من صحة الفرض الذي ينص على أنه " توجد علاقة إرتباطية دالة إحصائيا بين درجات طلاب المجموعة التجريبية في كل من مقياس مهارات التقويم الذاتي ومقياس مهارات التصميم والتعبير الابتكاري".

تم استخدام معامل ارتباط بيرسون للعينات البارامترية من خلال البرنامج الإحصائي ، وجدول (١) يوضح ذلك.

جدول (١)

مصفوفة معاملات الارتباط بين درجات طلاب المجموعة التجريبية على كل من مقياسي مهارات التصميم والتعبير الابتكاري ومقياس مهارات التقويم الذاتي

المهارات	وصف العمل	تحليل العمل	إصدار أحكام فنية	تحقيق الأهداف	التقويم	مقياس مهارات التقويم الذاتي
البعد التشكيلي	٠.٨٧	٠.٨٤١	٠.٨٢٥	٠.٨١٥	٠.٨٢٣	٠.٨٣٥
البعد الفني	٠.٨٣٦	٠.٧٧	٠.٧٩٢	٠.٧٧٤	٠.٧٨٩	٠.٧٩٢
الملاحظة	٠.٨٤٥	٠.٨٥٦	٠.٨٤٨	٠.٨٨٩	٠.٧٧٩	٠.٨٤٣
التصور	٠.٨٤٥	٠.٨١٥	٠.٨٩	٠.٨٥٦	٠.٨٦٩	٠.٨٥٥
صياغة الأفكار	٠.٧٥٩	٠.٧٨٨	٠.٧٨٩	٠.٨٨٩	٠.٨٤٥	٠.٨١٤
تنمية المهارات	٠.٨٢٥	٠.٨٥٥	٠.٨٤٧	٠.٨٤٥	٠.٨٤٢	٠.٨٤٣
مقياس مهارات التصميم والتعبير الابتكاري	٠.٨٣٠	٠.٨٢١	٠.٨٣٢	٠.٨٤٥	٠.٨٢٥	٠.٨٣٠

أ.د/ مشيرة مطاوع بلبوش
 أ.د/عبير سروه عبد الحميد
 أ / إلهام محمود عبد الحميد

يتضح من جدول (١) ما يلي:

- توجد علاقة ارتباطية دالة إحصائية بين متوسطي درجات الطلاب عينة الدراسة في التطبيق البعدي لمجموع أبعاد مقياس مهارات التصميم والتعبير الابتكاري وأبعاد ومجموع مقياس مهارات التقويم الذاتي، وذلك عند مستوى دلالة ٠.٠٠١، وتتفق هذه النتيجة مع دراسة "أشرف" ٢٠٠٣، و "تجاه" ٢٠٠٦، و"سامية" ٢٠١١، "محمد" ٢٠١١، ووداد (2007)، و 2006 Groom Barry.

الفرض الثاني:

للتحقق من صحة الفرض الذي ينص على أنه " لا يوجد فروق ذات دلالة إحصائية بين متوسطي درجات طلاب المجموعتين الضابطة والتجريبية في التطبيق القبلي لكلا من مقياس مهارات التقويم الذاتي ومقياس مهارات التصميم والتعبير الابتكاري ومقياس الحكم على محتويات الحافظة الوثائقية ". تم استخدام اختبارات للعينات البارامترية للأزواج المستقلة من خلال البرنامج الإحصائي Spss، وجداول (٢، ٣، ٤) يوضحوا ذلك.

جدول (٢)

المتوسط الحسابي والانحراف المعياري وقيمة T ومستوى الدلالة للفروق بين درجات طلاب المجموعتين الضابطة والتجريبية في التطبيق القبلي لمقياس مهارات التقويم الذاتي وأبعاده

المهارات	المجموعة	العدد	المتوسط الحسابي	الانحراف المعياري	قيمة T	الدلالة
وصف العمل الفني	ضابطة	٣٠	٦.٨	٠.٤٤	٠.٨٢	غير دال عند ٠.٠١
	تجريبية	٣٠	٦.٩	٠.٤٩		
تحليل العمل الفني	ضابطة	٣٠	٦.١٢	٠.٦٢	٠.٦٢	غير دال عند ٠.٠١
	تجريبية	٣٠	٦.٢٢	٠.٦		
إصدار أحكام فنية	ضابطة	٣٠	٤.٠٥	٠.٤١	٠.٧٠	غير دال عند ٠.٠١
	تجريبية	٣٠	٤.١٢	٠.٣٥		
تحقيق الأهداف	ضابطة	٣٠	٤.٢	٠.٤٩	٠.٧٦	غير دال عند ٠.٠١
	تجريبية	٣٠	٤.٢٩	٠.٤١		
القدرة على التقويم	ضابطة	٣٠	٤.٢٨	٠.٣٩	٠.٧٣	غير دال عند ٠.٠١
	تجريبية	٣٠	٤.٣٥	٠.٣٣		
مقياس مهارات التقويم الذاتي	ضابطة	٣٠	٢٥.٢١	٢.٣٥	٠.٧٣	غير دال عند ٠.٠١
	تجريبية	٣٠	٢٥.٦٦	٢.٣٣		

يتضح من جدول (٢) ما يلي:

- لا توجد فروق ذات دلالة إحصائية بين متوسطي درجات طلاب المجموعتين الضابطة والتجريبية في التطبيق القبلي لأبعاد ومجموع مقياس مهارات التقويم الذاتي، وذلك عند مستوى دلالة ٠.٠٠١، مما يؤكد تكافؤ المجموعتين في التطبيق القبلي.

جدول (٣)

المتوسط الحسابي والانحراف المعياري وقيمة T ومستوى الدلالة للفروق بين درجات طلاب المجموعتين الضابطة والتجريبية في التطبيق القبلي لمقياس مهارات التصميم والتعبير الابتكاري وأبعاده

المهارات	المجموعة	العدد	المتوسط الحسابي	الانحراف المعياري	قيمة T	الدلالة
أولا البعد التشكيلي	ضابطة	٣٠	٥.١٤	٠.٨٢	٠.١٤	غير دال عند ٠.٠١
	تجريبية	٣٠	٥.١٧	٠.٨٦		
ثانيا البعد الفني	ضابطة	٣٠	٥.٦٠	١.١٠	٠.٣٤	غير دال عند ٠.٠١
	تجريبية	٣٠	٥.٧	١.١٢		
ثالثا الملاحظة:	ضابطة	٣٠	٥.٠٣	٠.٨١	٠.١٨	غير دال عند ٠.٠١
	تجريبية	٣٠	٥.٠٧	٠.٨٩		
رابعا التصور	ضابطة	٣٠	٤.٦٢	٠.٩١	٠.٧٤	غير دال عند ٠.٠١
	تجريبية	٣٠	٤.٨	٠.٩٥		
خامسا صياغة الأفكار	ضابطة	٣٠	٥.٠٢	٠.٩٠	٠.٢١	غير دال عند ٠.٠١
	تجريبية	٣٠	٥.٠٧	٠.٩٢		
سادسا تنمية المهارات	ضابطة	٣٠	٦.٩٠	١.٥٤	٠.٠٧	غير دال عند ٠.٠١
	تجريبية	٣٠	٦.٩٣	١.٥٥		
مقياس مهارات التصميم والتعبير الابتكاري	ضابطة	٣٠	٣٢.٣١	٦.٠٨	٠.٣٠	غير دال عند ٠.٠١
	تجريبية	٣٠	٣٢.٧٣	٤.٢٥		

يتضح من جدول (٣) ما يلي:

- لا توجد فروق ذات دلالة إحصائية بين متوسطي درجات طلاب المجموعتين الضابطة والتجريبية في التطبيق القبلي لأبعاد ومجموع مقياس مهارات التصميم والتعبير الابتكاري، وذلك عند مستوى دلالة ٠.٠١، مما يؤكد تكافؤ المجموعتين في التطبيق القبلي.

جدول (٤)

المتوسط الحسابي والانحراف المعياري وقيمة T ومستوى الدلالة للفروق بين درجات طلاب المجموعتين الضابطة والتجريبية في التطبيق القبلي لمقياس مهارات التصميم والتعبير الابتكاري وأبعاده

المهارات	المجموعة	العدد	المتوسط الحسابي	الانحراف المعياري	قيمة T	الدلالة
درجة المعيار الكلية	ضابطة	٣٠	٣٣.٦٦	٥.٨٠	٠.٥٥	غير دال عند ٠.٠١
	تجريبية	٣٠	٣٤.٥	٥.٧٥		

يتضح من جدول (٤) ما يلي:

- لا توجد فروق ذات دلالة إحصائية بين متوسطي درجات طلاب المجموعتين الضابطة والتجريبية في التطبيق القبلي لمقياس مهارات التصميم والتعبير الابتكاري، وذلك عند مستوى دلالة ٠.٠١، مما يؤكد تكافؤ المجموعتين في التطبيق القبلي.

الفرض الثالث:

للتحقق من صحة الفرض الذي ينص على أنه " توجد فروق ذات دلالة إحصائية بين متوسطات درجات طلاب المجموعتين الضابطة والتجريبية في التطبيق البعدي لكلا من مقياس مهارات التقويم الذاتي ومقياس مهارات التصميم والتعبير الابتكاري ومقياس الحكم على محتويات الحافظة الوثائقية ". تم استخدام اختبار ت للعينات البارامترية للأزواج المستقلة من خلال البرنامج الإحصائي Spss، وجداول (٥، ٦، ٧) توضح ذلك.

جدول (٥)

المتوسط الحسابي والانحراف المعياري وقيمة T ومستوى الدلالة للفروق بين درجات طلاب المجموعتين الضابطة والتجريبية في التطبيق البعدي لمقياس مهارات التقويم الذاتي وأبعاده

المهارات	المجموعة	العدد	المتوسط الحسابي	الانحراف المعياري	قيمة T	الدلالة
وصف العمل الفني	ضابطة	٣٠	٧.١	٠.٤٥	٣٤.٣٤	دال عند ٠.٠١
	تجريبية	٣٠	١١.٢٥	٠.٤٧		
تحليل العمل الفني	ضابطة	٣٠	٦.٦٦	٠.٦١	٢٩.٢٤	دال عند ٠.٠١
	تجريبية	٣٠	١١.٢٣	٠.٥٨		
إصدار أحكام فنية	ضابطة	٣٠	٤.٥٢	٠.٣٩	٤٠.٧٥	دال عند ٠.٠١
	تجريبية	٣٠	٨.٢٩	٠.٣١		
تحقيق الأهداف	ضابطة	٣٠	٤.٣٦	٠.٣٩	٤١.١١	دال عند ٠.٠١
	تجريبية	٣٠	٨.٢٦	٠.٣٣		
القدرة على التقويم	ضابطة	٣٠	٤.٤٤	٠.٣٨	٤١.١٧	دال عند ٠.٠١
	تجريبية	٣٠	٨.٣٩	٠.٣٥		
مقياس مهارات التقويم الذاتي	ضابطة	٣٠	٢٥.٨٩	٢.٦٩	٣٢.٤٨	دال عند ٠.٠١
	تجريبية	٣٠	٤٦.٥٥	٢.١٢		

يتضح من جدول (٥) ما يلي:

- توجد فروق ذات دلالة إحصائية بين متوسطي درجات طلاب المجموعتين الضابطة والتجريبية في التطبيق البعدي لأبعاد ومجموع مقياس مهارات التقويم الذاتي، عند مستوى دلالة ٠.٠١، لصالح المجموعة التجريبية.

جدول (٦)

المتوسط الحسابي والانحراف المعياري وقيمة T ومستوى الدلالة للفروق بين درجات طلاب المجموعتين الضابطة والتجريبية في التطبيق البعدي لمقياس مهارات التصميم والتعبير الابتكاري وأبعاده

المهارات	المجموعة	العدد	المتوسط الحسابي	الانحراف المعياري	قيمة T	الدلالة
أولا البعد التشكيلي	ضابطة	٣٠	٥.٨٨	٠.٩١	٣٦.٧٧	دال عند ٠.٠١
	تجريبية	٣٠	١٤.٢	٠.٨١		
ثانيا البعد الفني	ضابطة	٣٠	٥.٧٩	١.٢٣	٣١.٩٥	دال عند ٠.٠١
	تجريبية	٣٠	١٤.٤	٠.٧٧		
ثالثا الملاحظة:	ضابطة	٣٠	٥.١٤	٠.٩٠	٣٦.٩٨	دال عند ٠.٠١
	تجريبية	٣٠	١٤.٣٣	٠.٩٩		
رابعا التصور	ضابطة	٣٠	٤.٨٥	٠.٩٦	٤١.٨٥	دال عند ٠.٠١
	تجريبية	٣٠	١٤.٢٧	٠.٧٤		
خامسا صياغة الأفكار	ضابطة	٣٠	٥.٤١	٠.٩٣	٤٢.٣٥	دال عند ٠.٠١
	تجريبية	٣٠	١٤.٤٧	٠.٦٨		
سادسا تنمية المهارات	ضابطة	٣٠	٦.٩٥	١.٩١	٢٦.٩٠	دال عند ٠.٠١
	تجريبية	٣٠	١٨.٨٧	١.٤٣		
مقياس مهارات التصميم والتعبير الابتكاري	ضابطة	٣٠	٣٢.٨٩	٤.٣٦	٥٥.٣٣	دال عند ٠.٠١
	تجريبية	٣٠	٩٠.٥٣	٣.٥٣		

يتضح من جدول (٦) ما يلي:

- توجد فروق ذات دلالة إحصائية بين متوسطي درجات طلاب المجموعتين الضابطة والتجريبية في التطبيق البعدي لأبعاد ومجموع مقياس مهارات التصميم والتعبير الابتكاري، وذلك عند مستوى دلالة ٠.٠١، لصالح متوسط درجات طلاب المجموعة التجريبية.

جدول (٧)

المتوسط الحسابي والانحراف المعياري وقيمة T ومستوى الدلالة للفروق بين درجات طلاب المجموعتين الضابطة والتجريبية في التطبيق البعدي لمقياس مهارات التصميم والتعبير الابتكاري

المهارات	المجموعة	العدد	المتوسط الحسابي	الانحراف المعياري	قيمة T	الدلالة
درجة المعيار الكلية	ضابطة	٣٠	٣٤.٦٦	٥.٨١	٤١.١١	دال عند ٠.٠١
	تجريبية	٣٠	٨٥.٨٣	٣.٣٤		

يتضح من جدول (٧) ما يلي:

- توجد فروق ذات دلالة إحصائية بين متوسطي درجات طلاب المجموعتين الضابطة والتجريبية في التطبيق البعدي لمقياس مهارات التصميم والتعبير الابتكاري، وذلك عند مستوى دلالة ٠.٠١، لصالح متوسط درجات طلاب المجموعة التجريبية.

الفرض الرابع:

للتحقق من صحة الفرض الذي ينص على أنه " توجد فروق ذات دلالة إحصائية بين متوسطات درجات الطلاب عينة الدراسة في التطبيقين القبلي والبعدي لمقياس مهارات التقويم الذاتي ". تم استخدام اختبار ت للعينات البارامترية للأزواج المرتبطة من خلال البرنامج الإحصائي Spss، وجدول (٨) يوضح ذلك.

جدول (٨)

المتوسط الحسابي والانحراف المعياري وقيمة T ومستوى الدلالة للفروق بين درجات الطلاب عينة الدراسة في التطبيقين القبلي والبعدي لمقياس مهارات التقويم الذاتي وأبعاده

المهارات	التطبيق	العدد	المتوسط الحسابي	الانحراف المعياري	قيمة T	الدلالة
وصف العمل الفني	قبلي	٣٠	٦.٩	٠.٤٩	٣٤.٥٠	دال عند ٠.٠١
	بعدي	٣٠	١١.٢٥	٠.٤٧		
تحليل العمل الفني	قبلي	٣٠	٦.٢٢	٠.٦	٣٢.٣٣	دال عند ٠.٠١
	بعدي	٣٠	١١.٢٣	٠.٥٨		
إصدار أحكام فنية	قبلي	٣٠	٤.١٢	٠.٣٥	٤٨.٠٢	دال عند ٠.٠١
	بعدي	٣٠	٨.٢٩	٠.٣١		
تحقيق الأهداف	قبلي	٣٠	٤.٢٩	٠.٤١	٤٠.٦٢	دال عند ٠.٠١
	بعدي	٣٠	٨.٢٦	٠.٣٣		
القدرة على التقويم	قبلي	٣٠	٤.٣٥	٠.٣٣	٤٥.٢٢	دال عند ٠.٠١
	بعدي	٣٠	٨.٣٩	٠.٣٥		
مقياس مهارات التقويم الذاتي	قبلي	٣٠	٢٥.٦٦	٢.٣٣	٣٥.٧٢	دال عند ٠.٠١
	بعدي	٣٠	٤٦.٥٥	٢.١٢		

يتضح من جدول (٨) ما يلي:

- توجد فروق ذات دلالة إحصائية بين متوسطي درجات الطلاب مجموعة الدراسة في التطبيقين القبلي والبعدي لمهارة التقويم الذاتي كأحد أبعاد مقياس مهارات التقويم الذاتي، وذلك عند مستوى دلالة ٠.٠١، لصالح متوسط درجات الطلاب في التطبيق البعدي وتتفق هذه النتيجة مع دراسة "أندراد" "Andrade" 2010، فاطمة الزهراء وآخرون "٢٠١٢"، و "براون وهرس" "Brown& Harris" 2013، ومايكل "Macheal" 2017.

الفرض الخامس:

للتحقق من صحة الفرض الذي ينص على أنه " توجد فروق ذات دلالة إحصائية بين متوسطات درجات الطلاب عينة الدراسة في التطبيقين القبلي والبعدي لمقياس مهارات التصميم والتعبير الابتكاري ". تم استخدام اختبار ت للعينات البارامترية للأزواج المرتبطة من خلال البرنامج الإحصائي Spss، وجدول (٩) يوضح ذلك.

جدول (٩)

المتوسط الحسابي والانحراف المعياري وقيمة T ومستوى الدلالة للفروق بين درجات الطلاب عينة الدراسة في التطبيقين القبلي والبعدي لمقياس مهارات التصميم والتعبير الابتكاري وأبعاده

المهارات	التطبيق	العدد	المتوسط الحسابي	الانحراف المعياري	قيمة T	الدلالة
أولا البعد التشكيلي	قبلي	٣٠	٥.١٧	٠.٨٦	٤١.١٦	دال عند ٠.٠١
	بعدي	٣٠	١٤.٢	٠.٨١		
ثانيا البعد الفني	قبلي	٣٠	٥.٧	١.١٢	٣٤.٤٧	دال عند ٠.٠١
	بعدي	٣٠	١٤.٤	٠.٧٧		
ثالثا الملاحظة:	قبلي	٣٠	٥.٠٧	٠.٨٩	٣٧.٤٥	دال عند ٠.٠١
	بعدي	٣٠	١٤.٣٣	٠.٩٩		
رابعا التصور	قبلي	٣٠	٤.٨	٠.٩٥	٤٢.٣٤	دال عند ٠.٠١
	بعدي	٣٠	١٤.٢٧	٠.٧٤		
خامسا صياغة الأفكار	قبلي	٣٠	٥.٠٧	٠.٩٢	٤٤.٢٤	دال عند ٠.٠١
	بعدي	٣٠	١٤.٤٧	٠.٦٨		
سادسا تنمية المهارات	قبلي	٣٠	٦.٩٣	١.٥٥	٣٠.٤٩	دال عند ٠.٠١
	ضبعدي	٣٠	١٨.٨٧	١.٤٣		
مقياس مهارات التصميم والتعبير الابتكاري	قبلي	٣٠	٣٢.٧٣	٤.٢٥	٥٦.٣٣	دال عند ٠.٠١
	بعدي	٣٠	٩٠.٥٣	٣.٥٣		

يتضح من جدول (٩) ما يلي:

- توجد فروق ذات دلالة إحصائية بين متوسطي درجات الطلاب مجموعة الدراسة في التطبيقين القبلي والبعدي لمجموع أبعاد مقياس مهارات التصميم والتعبير الابتكاري، وذلك عند مستوى دلالة ٠.٠١، لصالح متوسط درجات الطلاب في التطبيق البعدي وتتفق هذه النتيجة مع دراسة "سامية" ٢٠١١، و"ساهر" ٢٠١٣، "الهام" ٢٠١٥

الفرض السادس:

للتحقق من صحة الفرض الذي ينص على أنه " توجد فروق ذات دلالة إحصائية بين متوسطات درجات الطلاب عينة الدراسة في التطبيقين القبلي والبعدي لمعيار الحكم على محتويات الحافظة ". تم استخدام اختبار ت للعينات البارامترية للأزواج المرتبطة من خلال البرنامج الإحصائي SPSS، وجدول (١٠) يوضح ذلك.

جدول (١٠)

المتوسط الحسابي والانحراف المعياري وقيمة T ومستوى الدلالة للفروق بين درجات الطلاب عينة الدراسة في التطبيقين القبلي والبعدي لمعيار الحكم على محتويات الحافظة الوثائقية

المهارات	التطبيق	العدد	المتوسط الحسابي	الانحراف المعياري	قيمة T	الدلالة
درجة المعيار الكلية	قبلي	٣٠	٣٤.٥	٥.٧٥	٤١.٥٦	دال عند ٠.٠١
	بعدي	٣٠	٨٥.٨٣	٣.٣٤		

أ.د/ مشيرة مطاوع بلبوش
 أ.د/عبير سروه عبد الحميد
 أ / إلهام محمود عبد الحميد

يتضح من جدول (١٠) ما يلي:

- توجد فروق ذات دلالة إحصائية بين متوسطي درجات الطلاب مجموعة الدراسة في التطبيقين القبلي والبعدي لمعيار الحكم على محتويات الحافظة الوثائقية، وذلك عند مستوى دلالة ٠.٠٠١، لصالح متوسط درجات الطلاب في التطبيق البعدي وتتفق هذه النتيجة مع دراسة "سامية" ٢٠١١

حساب حجم الأثر ونسبة الكسب المعدل لبلاك:

للتحقق من أثر استخدام الحافظة الوثائقية في تدريس التربية الفنية على تنمية مهارات التصميم الابتكاري والتقويم الذاتي لدي طلاب الصف الأول الثانوي، يمكن تطبيق معادلة الكسب المعدل لبلاك ومعادلة مربع إيتا لحساب حجم الأثر بين التطبيقين القبلي والبعدي للطلاب عينة الدراسة، وجدولي (١١، ١٢) يوضحا ذلك.

جدول (١١)

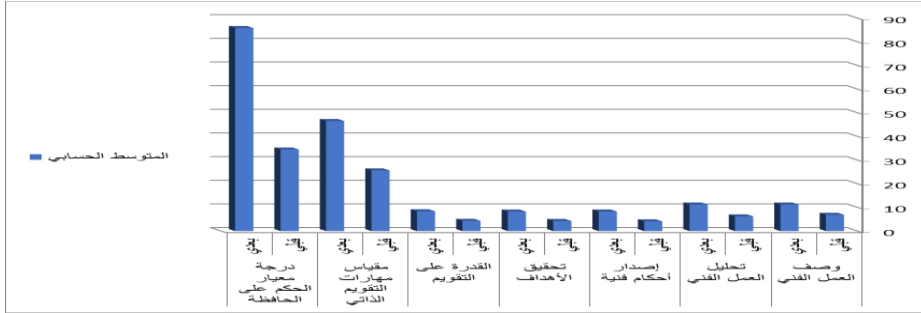
المتوسط الحسابي وقيمة ت ونسبة بلاك ومربع إيتا لدرجات طلاب المجموعة
 التجريبية في مقياس مهارات التقويم الذاتي ومعيار الحكم على الحافظة الوثائقية

مربع إيتا	قيمة T	معدل بلاك	المتوسط الحسابي	التطبيق	المهارات
٠.٩٨	٣٤.٥٠	١.٢٢	٦.٩	قبلي	وصف العمل الفني
			١١.٢٥	بعدي	
٠.٩٧	٣٢.٣٣	١.٢٨	٦.٢٢	قبلي	تحليل العمل الفني
			١١.٢٣	بعدي	
٠.٩٩	٤٨.٠٢	١.٣٢	٤.١٢	قبلي	إصدار أحكام فنية
			٨.٢٩	بعدي	
٠.٩٨	٤٠.٦٢	١.٢٨	٤.٢٩	قبلي	تحقيق الأهداف
			٨.٢٦	بعدي	
٠.٩٩	٤٥.٢٢	١.٣٢	٤.٣٥	قبلي	القدرة على التقويم
			٨.٣٩	بعدي	
٠.٩٨	٣٥.٧٢	١.٢٣	٢٥.٦٦	قبلي	مقياس مهارات التقويم الذاتي
			٤٦.٥٥	بعدي	
٠.٩٨	٤١.٥٦	١.٥٠	٣٤.٥	قبلي	درجة معيار الحكم على الحافظة
			٨٥.٨٣	بعدي	

يتضح من جدول (١١) ما يلي:

- أن معدل بلاك لمقياس مهارات التقويم الذاتي ومعيار الحكم على الحافظة يتراوح بين ١.٢٢ و ١.٥٠ وهي قيم أكبر من النسبة التي حددها بلاك مما يؤكد على أثر البرنامج في استخدام الحافظة الوثائقية في تدريس التربية الفنية علي تنمية مهارات التصميم الابتكاري والتقويم الذاتي لدي طلاب الصف الأول الثانوي.

أن مربع إيتا لمقياس مهارات التقويم الذاتي ومعيار الحكم على الحافظة الوثائقية يتراوح بين ٠.٩٧ و ٠.٩٨ وهي قيم كبيرة تؤكد على استمرارية البرنامج في استخدام الحافظة الوثائقية في تدريس التربية الفنية علي تنمية مهارات التصميم الابتكاري والتقويم الذاتي لدي طلاب الصف الأول الثانوي.



رسم بياني يوضح التحسن في مستوى طلاب المجموعة التجريبية للأداء على مقياس مهارات التقويم الذاتي ومعيار الحكم على الحافظة الوثائقية

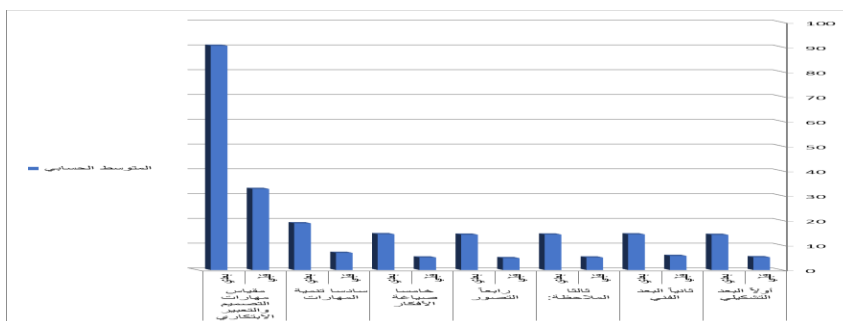
جدول (١٢)

المتوسط الحسابي وقيمة ت ونسبة بلاك ومربع إيتا لدرجات طلاب المجموعة التجريبية في مقياس مهارات التصميم والتعبير الابتكاري

مربع إيتا	قيمة T	معدل بلاك	المتوسط الحسابي	التطبيق	المهارات
٠.٩٨	٤١.١٦	١.٥٢	٥.١٧	قبلي	أولا البعد التشكيلي
			١٤.٢	بعدي	
٠.٩٨	٣٤.٤٧	١.٥٢	٥.٧	قبلي	ثانيا البعد الفني
			١٤.٤	بعدي	
٠.٩٨	٣٧.٤٥	١.٥٥	٥.٠٧	قبلي	ثالثا الملاحظة:
			١٤.٣٣	بعدي	
٠.٩٨	٤٢.٣٤	١.٥٦	٤.٨	قبلي	رابعا التصور
			١٤.٢٧	بعدي	
٠.٩٩	٤٤.٢٤	١.٥٧	٥.٠٧	قبلي	خامسا صياغة الأفكار
			١٤.٤٧	بعدي	
٠.٩٧	٣٠.٤٩	١.٥١	٦.٩٣	قبلي	سادسا تنمية المهارات
			١٨.٨٧	بعدي	
٠.٩٩	٥٦.٣٣	١.٥٤	٣٢.٧٣	قبلي	مقياس مهارات التصميم والتعبير الابتكاري
			٩٠.٥٣	بعدي	

١.٥١ و ١.٥ وهي قيم أكبر من النسبة التي حددها بلاك مما يؤكد على فعالية البرنامج في استخدام الحافظة الوثائقية في تدريس التربية الفنية علي تنمية مهارات التصميم الابتكاري والتقويم الذاتي لدي طلاب الصف الأول الثانوي.

أن مربع إيتا لمقياس مهارات مهارات التصميم والتعبير الابتكاري يتراوح بين ٠.٩٧ و ٠.٩٩ وهي قيم كبيرة تؤكد على استمرارية البرنامج في استخدام الحافظة الوثائقية في تدريس التربية الفنية علي تنمية مهارات التصميم الابتكاري والتقويم الذاتي لدي طلاب الصف الأول الثانوي.



رسم بياني يوضح التحسن في مستوى طلاب المجموعة التجريبية للاداء على مقياس مهارات مهارات التصميم والتعبير الابتكاري

ثانياً: توصيات البحث.

- وجود المزيد من الدراسات والبحوث النظرية والتطبيقية الخاصة بتصميم حافظه في التربية الفنية.
- تحديد الهدف من الحافظة لأن ذلك يسهم في حل مشكلة محتوى وتصميم الحافظة ويبعد الطالب عن العشوائية في انتقاء محتويات الحافظة.
- الاستفادة من برنامج التفكير بالفنون كمصدر هائل وثيري بالانماذج والطرق والاستراتيجيات المعاصرة في تطوير أساليب تعلم الفن.
- تقديم وتصميم برامج تقييمية للطلاب في التربية الفنية.
- المزيد من الدراسات والبحوث في مهارات التقييم الذاتي لدي طلاب المرحلة الثانوية في التربية الفنية كأداة تقييمية ووضع الخطط والأهداف المستقبلية لتطوير الأداء في مجال الفن.

المراجع

أولاً: المراجع العربية:

- أشرف، عبد المنعم محمد حسين (٢٠٠٣). "برنامج مقترح يركز على بناء وتقييم الحوافز التعليمية لتنمية التحصيل والاتجاهات نحو الفيزياء لتلاميذ الصف الأول الثانوي"، رسالة دكتوراه، مناهج وطرق التدريس، كلية التربية جامعة أسيوط.
- الإدارة المركزية للتعليم الأساسي. (٢٠٠٥). المادة التدريبية للبرنامج التدريبي لمنظومة التقويم التربوي الشامل للصف الخامس الابتدائي.
- الهام، محمود عبد الحميد. (٢٠١٥). فاعلية برنامج مقترح قائم على الفن الشعبي في تنمية بعض مهارات الصناعات الإبداعية لتلاميذ الصف الثاني الإعدادي، رسالة ماجستير، كلية التربية، مناهج وطرق التدريس، جامعة أسيوط.
- ثناء، يوسف الضبع (٢٠٠٨). "ورقة عمل معايير أداء معلمة رياض الأطفال في ضوء الجودة الشاملة"، بحث منشور، المؤتمر الدولي العلمي (الخامس عشر)، إعداد المعلم وتنميته، آفاق التعاون الدولي واستراتيجيات التطوير، الجزء الثامن.
- دلال، سمير رزق الله. (٢٠١٥). "تطوير معايير التقييم الذاتي التشاركي وإجراءاته بحسب مبادئ مجتمع التعلم المهني" نموذج يجذر التجربة في واقع المدرسة اللبنانية"، رسالة دكتوراه، المعهد العالي للدكتوراه في الآداب والعلوم الإنسانية والاجتماعية، الجامعة اللبنانية.
- رانيه، حسين عبده الخواص. (٢٠١٢). "نموذج لدليل مقترح قائم على الربط بين استراتيجية تفريد التعليم ومنظومة التقويم الشامل لتنمية جودة الأداء لمعلم التربية الفنية"، رسالة دكتوراه، كلية التربية الفنية، قسم علوم التربية الفنية، جامعة حلوان.
- سامية، نصيف توفيق (٢٠١١). "تصميمحافظة وثائقية في التربية الفنية لتنمية التأمل لدى معلمة رياض الأطفال في إطار مهارات القرن الواحد والعشرون وقياس أثرها"، رسالة دكتوراه، كلية التربية، جامعة حلوان.
- ساهر، علي السباح. (٢٠١٣). "حقيبة تدريبية أكاديمية في تطوير أساليب التقويم في التعليم"، رسالة ماجستير، كلية التربية قسم علم النفس، جامعة الملك سعود.
- سرية، عبد الرزاق صدقي. (٢٠١٣). "ملتقى التعليم ومستقبل مصر" محور التعليم الإبداعي رؤية معاصرة لتعليم الفنون الإبداعية، جامعة حلوان.
- سهيلة، الفتلاوي (٢٠١٤). "تفريد التعليم في إعداد وتأهيل المعلم، أنموذج في القياس والتقويم، ط٢، عمان: الأردن دار الشروق.
- صلاح، الدين محمود علام (٢٠٠٩). "التقويم التربوي البديل": أسسه النظرية والمنهجية وتطبيقاته الميدانية"، كلية التربية، جامعة الأزهر، دار الفكر العربي.
- عايش، زيتون (٢٠٠٧). "النظرية البنائية واستراتيجيات تدريس العلوم"، الطبعة الأولى، عمان دار الشروق للنشر والتوزيع.
- فاطمة الزهراء، شطبي وإيقارب، وفريدة (٢٠١٢) "دور التقويم الذاتي في ترسيخ أسس التقويم الموضوعي لدى طلبة المدرسة العليا للأساتذة" دار المنظومة، مجلة البحوث التربوية والتعليمية - مخبر تعليم - تكوين تعليمية- المدرسة العليا للأساتذة بوزريعة - الجزائر - العدد ٢ ع.
- كوثر، حسين كوجك (٢٠١٢). "البورتفوليو في التعليم والتعلم رؤية شاملة"، عالم الكتب القاهرة.

-
- محمد، عطية أحمد (٢٠١١) "واقع استخدام معلمي اللغة العربية لأساليب التقويم في المرحلة الإعدادية في مدارس وكالة الغوث الدولية قطاع غزة في ضوء الاتجاهات الحديثة، رسالة ماجستير، الجامعة الإسلامية، غزة، عمادة الدراسات العليا، كلية التربية، قسم المناهج وطرق التدريس.
 - نجاة، توفيق (٢٠٠٦). "أثر استخدام التقويم بالبورثوليو علي التحصيل في مقرر الفروق الفردية لدي طلاب الجامعة واتجاهاتهم نحو المادة المجلة المصرية للدراسات النفسية"، العدد ٥٣، المجلد السادس عشر ص ٣٢٣:٣٥١.
 - نجلاء، بنت سعد محمد أبوحميد (٢٠١٤). "إستراتيجيات وأدوات التقويم في التربية الفنية، ورقة عمل مقدمة ضمن برنامج تطوير الممارسات الإشرافية في التربية الفنية، المملكة العربية السعودية، وزارة التربية والتعليم.
 - وداد، بنت عبد الرحمن أبا حسين (٢٠٠٧). "استخدام ملفات الأعمال (البورثوليو) كأداة بديلة لتقييم التلاميذ ذوي صعوبات التعلم"، رسالة دكتوراه، جامعة الملك سعود، كلية التربية، قسم المناهج وطرق التدريس العامة.

ثانيا: المراجع الأجنبية:

- Andrade, H. (2010): Students as the definitive source of formative assessment: Academic self-assessment and the self-regulation of learning. In H. Andrade & G. Cizek (Eds.), Handbook of formative assessment (pp. 90–105). New York, NY: Routledge.
- Brown, G. T. L., & Harris, L. R. (2013). Student self-assessment. In J. H. McMillan (Ed.), The Sage handbook of research on classroom assessment (pp. 367–393). Thousand Oaks, CA:
- Doston, Roxiek (2009) using student portfolio to guid instruction Illinois reading council Journal, vol 37.no4,p14.
- Groom, Barry. (2006): the use of portfolios to develop reflective practice in teacher training: a comparative and collaborative approach between two teacher in higher education, vol 11, no 3, p 291–300,10p".
- Michael Wride.(2017):"Guide to self -Assessment " Academic Practice, university Dublin trinity college.
- Taras, M. (2010):Student self-assessment: processes and consequences. Teaching in Higher Education, 199:209.
- Dorothy Spiller (2012): "Teaching Development" Assessment Matters: Self-Assessment and Peer Assessment, teaching development I Wahanga Whakapakari Ako.
- Linda Hutchison, (2017) : know thyself :Using student Self – Assessment to Increase Student Learning Outcomes. papers Science and Mathematizes Teaching Center" University of Wyoming SMTC Plan B.