

2019

Innovating designs inspired by the synthesis of crochet art in natural leather to enrich children's shoes

Sanaa Mohamed Fathy

Lecturer, Department of Leather Industries, Faculty of Home Economics, Helwan University,
dr_sanafashion@yahoo.com

Follow this and additional works at: <https://digitalcommons.aaru.edu.jo/faa-design>



Part of the [Art and Design Commons](#)

Recommended Citation

Fathy, Sanaa Mohamed (2019) "Innovating designs inspired by the synthesis of crochet art in natural leather to enrich children's shoes," *International Design Journal*: Vol. 9 : Iss. 4 , Article 28.

Available at: <https://digitalcommons.aaru.edu.jo/faa-design/vol9/iss4/28>

This Article is brought to you for free and open access by Arab Journals Platform. It has been accepted for inclusion in International Design Journal by an authorized editor. The journal is hosted on [Digital Commons](#), an Elsevier platform. For more information, please contact rakan@aarj.edu.jo, marah@aarj.edu.jo, dr_ahmad@aarj.edu.jo.

استحداث تصميّات مستوحاة من توليف فن الكروشيه مع الجلود الطبيعية لإثراء أحذية الأطفال "البناتي" Innovating designs inspired by the synthesis of crochet art in natural leather To enrich children's shoes

د / سناء محمد فتحي

مدرس بقسم الصناعات الجلدية، كلية الاقتصاد المنزلي - جامعة حلوان

كلمات دالة Keywords :

توليف
Synthesis
الكروشيه
Crochet
الجلود الطبيعية
Natural Leather
أحذية الأطفال
Children's Shoes

ملخص البحث Abstract :

يهدف هذا البحث إلى محاولة إلقاء الضوء على إمكانية استحداث تصميّات مبتكرة مستوحاه من توليف فن الكروشيه مع الجلود الطبيعية لإثراء القيم الجمالية والوظيفية لأحذية الأطفال البناتي في مرحلة الطفولة الوسطى (6-9 سنوات). ويتبع هذا البحث المنهج الوصفي للتحقق من فروض البحث، إلى جانب المنهج التجريبي في الجزء التطبيقي للبحث، وتم استحداث عدد (10) تصميّات من أحذية الأطفال المتنوعة وتنفيذها باستخدام توليف فن الكروشيه مع الجلود الطبيعية لإثراء أحذية الأطفال البناتي في مرحلة الطفولة الوسطى (6-9 سنوات). وتوصلت نتائج البحث إلى وجود فروق ذات دلالة إحصائية بين التصميّات العشر المنفذة لأحذية الأطفال في الجانب الجمالي والوظيفي والتقني، وإمكانية استحداث تصميّات مبتكرة مستوحاه من توليف فن الكروشيه مع الجلود الطبيعية وفقاً لتقييم استبيان استطلاع رأي المتخصصين وعددهم (10) من أعضاء هيئة التدريس بكلية الاقتصاد المنزلي جامعة حلوان، والمستهلكات (أولياء أمور الأطفال) وعددهم (40) لأحذية المنفذة والوصول إلى أفضل التصميّات.

Paper received 18th August 2019, Accepted 13th September 2019, Published 1st of October 2019

مقدمة Introduction :

تعد صناعة الأحذية من أقدم الصناعات التي عرفها الإنسان على مر العصور، وكانت وظيفة الحذاء الأساسية حماية القدم والحفاظ عليها من العوامل الخارجية، وبمرور الزمن تطورت أشكال الأحذية وأنواعها وظل الإنسان يطور ويبتكر ويكتشف خامات جديدة لتصنيعها. (ساره خالد-2017م-112)

ومما هو جدير بالذكر أن أحذية الأطفال على وجه الخصوص تحتاج إلى التنوع والتجديد والتوليف بين الخامات والأساليب والألوان لتقديم مقترحات تصميمية تفي باحتياجات الطفل النفسية والحركية والوظيفية في شتى المراحل العمرية التي يمر بها.

ويعد فن الكروشيه أحد الأساليب الهامة في إثراء القيمة الجمالية للتصميّات، لذلك فقد اهتمت الدراسة الحالية بتقديم مقترحات تصميمية مستحدثة من توليف فن الكروشيه مع الجلود الطبيعية لإثراء أحذية الأطفال "البناتي" في مرحلة الطفولة الوسطى.

وقد أجريت العديد من الدراسات وتناولت توليف أسلوب الكروشيه مع خامات متعددة بغرض إثراء القيم الجمالية والوظيفية للمنتجات ومنها دراسة (أسماء حسن على، 2019م) والتي تناولت الاستفادة من الدمج بين الأقمشة المختلفة والكروشيه لإثراء القيم الجمالية لملايس السهرة للسيدات ودراسة (العنود بنت عبد الكريم-2018م) والتي هدفت إلى توليف فن الكروشيه والتطريز اليدوي لإثراء الجانب الجمالي للجلباب النسائي، ودراسة (إيناس عصمت 2017م) والتي استخدمت أسلوب الكروشيه كمداخل لإثراء

مكملات الملابس بما يخدم الصناعات الصغيرة، ودراسة (مروة حسن، 2017م) والتي هدفت إلى إمكانية الدمج بين الطباعة بالعدد والربط وفن الكروشيه لعمل بعض التصميّات الملبسية للسيدات، دراسة (رشا عباس، 2015م) والتي تناولت الإمكانيات التشكيلية للكروشيه ودورها في إثراء مكملات الزي لخدمة الصناعات الصغيرة، ودراسة (نجلاء ماضي، 2013م) والتي هدفت إلى استثمار الإمكانيات الجمالية لفن الكروشيه في تصميم وتنفيذ

المعلقات برؤية معاصرة، دراسة (تغريد حسنى، وفيه وجيه 2012م) والتي قدمت رؤية تشكيلية بالكروشيه على المانيكان. كما تناولت بعض الدراسات توليف خامة الجلد مع خامات وأساليب متعددة لإثراء جماليات الملابس ومكملاتها ومنها دراسة (فاطمة نبيل، فاطمة اسحق 2018م) والتي هدفت إلى التوليف بين خامتي الجلد والخيش لإنتاج مكملات ملابس نسائية منفصلة تؤدي الغرض

الجمالي والوظيفي والابتكاري، ودراسة (فاطمة السعيد مصطفي، 2018م) والتي تناولت دراسة إمكانية توليف الجلد المطبوع رقمياً مع خامات أخرى متعددة لإثراء القيمة الجمالية للملبس الحريمي بأساليب غير تقليدية تنفرد بالابتكار والتميز، دراسة (فلاحة موسى، أميمة رءوف محمد، 2017م) والتي تناولت دراسة التوليف بين الجلد والتريكو في التراكيب النسيجية البسيط والاستفادة منه في إثراء جماليات المفروشات المنزلية لإثراء مجالات المشروعات الصغيرة، ودراسة (سحر حربي، إيناس عصمت 2017م) والتي تناولت برنامج تدريبي مقترح لتأهيل المرأة المعيلة للاستفادة من أسلوب الكروشيه وتوظيفه في المصنوعات الجلدية اليدوية لتدعيم المرأة المعيلة على فتح مشروع صغير من المنزل لإنتاج حقائب اليد النسائية والذي أثبتت فاعليته لدى المتدربات، دراسة (ياسمين ابراهيم، 2012م) والتي تناولت التوليف بين عوادم الأقمشة وخامة الجلد وفن الكروشيه لإنتاج ملابس الأطفال في مرحلة الطفولة المتأخرة (9:12) كمداخل للصناعات الصغيرة، دراسة (إيمان رافت سعد، 2012م) والتي تناولت معايير توليف أنواع مختلفة من الجلود الطبيعية والصناعية للوصول إلى قيم وظيفية جديدة في تصميم الملابس المعالجة بالنانوتكنولوجيا.

ونجد أن هناك بعض الدراسات التي قد تناولت الأحذية ولم تلقى الضوء على إمكانية التوليف بين الأساليب والخامات المتنوعة لإثراء جماليات أحذية الأطفال مما دعا الباحثة إلى اختيار موضوع البحث الحالي.

مشكلة البحث Statement of the problem :

يمكن صياغة مشكلة البحث في التساؤلات الآتية :

1- ما إمكانية استحداث تصميّات مستوحاه من توليف الكروشيه مع الجلود الطبيعية لإثراء أحذية الاطفال البناتي في مرحلة الطفولة الوسطى؟

2- ما درجة تقبل المتخصصين في مجال أحذية الاطفال

للتصميّات المقترحة والمنفذة ؟

3- ما درجة تقبل المستهلكين (أمهات الأطفال) للتصميّات

المقترحة والمنفذة ؟

أهداف البحث Objectives :

1- استحداث تصميّات مستوحاه من توليف فن الكروشيه والجلود الطبيعية في رفع القيمة الجمالية والوظيفية لأحذية الاطفال البناتي

المجتمع من الأمهات أولياء أمور أطفال في مرحلة الطفولة الوسطى (9:6) سنوات ، ممن لديهم الخبرة الأكبر من الأطفال في الاختيار لأحذيتهم.

أدوات البحث Tools

تمثلت أدوات البحث في:

1 - استمارة استبيان لتقييم التصميمات المنفذة لمعرفة آراء المتخصصين بهدف تقدير مدى إمكانية استحداث تصميمات جديدة مستوحاة من توليف فن الكروشيه مع الجلود الطبيعية لإثراء أحذية الأطفال البناتي في مرحلة الطفولة الوسطى (9:6 سنوات).

واشتمل الاستبيان على تقييم عدد (10) منتجات مستحدثة لأحذية الأطفال البناتي في مرحلة الطفولة الوسطى ، وانقسم إلى ثلاث محاور:

- المحور الأول (الجانب الجمالي) ويتناول قياس مدى تحقيق الجانب الجمالي للأحذية المنفذة وتضمن المحور (9) عبارات.
- المحور الثاني (الجانب الوظيفي) ويتناول قياس مدى تحقيق الجانب الوظيفي للأحذية المنفذة وتضمن المحور (8) عبارات.
- المحور الثالث (الجانب التقني) ويتناول قياس مدى تحقيق الجانب التقني للأحذية المنفذة وتضمن المحور (8) عبارات.
- واستخدمت الباحثة مقياس تقدير ثلاثي (مناسب- مناسب إلى حد ما- غير مناسب) بحيث تقدر الإجابة بثلاث درجات للمناسب، درجتان للمناسب إلى حد ما، درجة واحدة لغير المناسب.
- 2- استمارة استبيان لقياس آراء المستهلكات نحو الأحذية المنفذة وذلك للوصول إلى أفضل النتائج لتوليف الكروشيه مع الجلود الطبيعية لإثراء الجانب الجمالي والتقني والوظيفي لأحذية الأطفال البناتي في مرحلة الطفولة والوسطى ، وتضمن عدد (12) سؤال ، واستخدمت الباحثة مقياس تقدير ثلاثي (موافق- موافق إلى حد ما- غير موافق) بحيث تقدر الإجابة بثلاث درجات للموافقة، درجتان للموافقة إلى حد ما، درجة واحدة لغير الموافقة.

مصطلحات البحث : Terminology:

استحداث Development:

استحداث الشيء ، أحدثه ، ابتدعه ، وهو المقدره على تطوير فكرة أو عمل أو تصميم أو أسلوب أو أى شئ آخر وبطريقة أفضل وأيسر وأكثر جدوى. (أحمد مختار، 2008م، 452).

تصميم Design:

هو الكيان المبتكر والمتجدد في خطوطه ومساحاته اللونية وخاماته المتنوعة ، والتي يحاول المصمم أن يترجم بها عناصر التكوين الفني إلى تصميم مستحدث ومعايش لظروف الواقع بصورة تشكيلية رائعة (يسرى معوض- 2014م-15).

وهو جهد منظم لخطة هادفة ووظائف محددة ويستهدف تجميع كل العناصر التي تخدم الهدف النهائي في وحدة كلية متكاملة بحيث يكون المصمم لديه القدرة على الابتكار والإبداع وان تحمل تصميماته قيم فنية تخدم احتياجات المجتمع. (عبد الفتاح رياض، 2001 ، 76).

مستوحاه Inspired:

استوحى أفكاره الجديدة أى استمدتها ، استقاها ، أتى بها (<https://www.almaany.com/ar/dict/>)

التوليف Blends :

توافق أو مؤلفة وألف الشئين أي يأتلف أحدهما الآخر، وصل الشئ بعضه ببعض، تنظيمه، وتجميعه (لويس معلوف، 1973م، 60).

والتوليف هو التوفيق بين أكثر من خامة في العمل الفني الواحد، بحيث تنثري الخامات المجتمعة العمل الفني ذاته.

توليف الخامات: Materials Synthesis

يقصد بتوليف الخامات الموازنة بين مجموعة الخامات المكونة للبنية التشكيلية للعمل الفني وتعتمد على خيال المبدع الذي يدرك

في مرحلة الطفولة الوسطى.

2- التعرف على درجة تقبل المتخصصين في مجال أحذية الاطفال للتصميمات المقترحة والمنفذة.

3- التعرف على درجة تقبل المستهلكين للتصميمات المقترحة والمنفذة.

4- تنفيذ تصميمات مستحدثة لأحذية الأطفال البناتي مستوحاة من توليف فن الكروشيه مع الجلود الطبيعية.

أهمية البحث Significance :

قد يسهم البحث في :

- 1- تقديم رؤى تصميمية حديثة لأحذية الاطفال البناتي مستوحاة من توليف الكروشيه مع الجلود الطبيعية.
- 2- التنوع الابتكاري في الخامات والأساليب المستخدمة لإثراء أحذية الاطفال.
- 3- توفير أحذية للاطفال ذات أسس فنية وتقنية بأسعار مناسبة.
- 4- إثراء جماليات أحذية الأطفال بما يتماشى مع اتجاهات الموضة الحديثة.

فروض البحث Hypotheses :

اختبر البحث صحة الفروض الآتية :

- 1- توجد فروق ذات دلالة إحصائية بين التصميمات العشرة في تحقيق الجانب الجمالي وفقاً لآراء المتخصصين.
- 2- توجد فروق ذات دلالة إحصائية بين التصميمات العشرة في تحقيق الجانب الوظيفي وفقاً لآراء المتخصصين.
- 3- توجد فروق ذات دلالة إحصائية بين التصميمات العشرة في تحقيق الجانب التقني وفقاً لآراء المتخصصين.
- 4- توجد فروق ذات دلالة إحصائية بين التصميمات العشرة في تحقيق الجانب الجمالي والوظيفي وفقاً لآراء أولياء أمور الأطفال (أمهات الأطفال).

منهج البحث Methodology:

يتبع البحث المنهج الوصفي لملائمته لتحقيق أهداف البحث لتوليف فن الكروشيه مع الجلود لإثراء أحذية الأطفال ، إلى جانب المنهج التجريبي في الجزء التطبيقي للبحث.

الدراسة التطبيقية

تصميم وتنفيذ عدد (10) أحذية متنوعة من أحذية الأطفال البناتي مستوحاة من توليف فن الكروشيه مع الجلود الطبيعية وفقاً للجانب الجمالي والتقني والوظيفي .

حدود البحث Delimitations :

- أحذية الأطفال البناتي في مرحلة الطفولة الوسطى (9:6 سنوات).
- تقديم مجموعة من التصميمات المقترحة لأحذية الأطفال وتنفيذها مستوحاة من توليف الكروشيه مع الجلود الطبيعية تناسب الأطفال البناتي في مرحلة الطفولة الوسطى.
- نوعين من الجلود الطبيعية (الماعز – اللباني)
- الكروشيه العادي (الغرز المنزقة-الحشو-النصف عمود - العمود)
- خيوط كروشيه نايلون ساده وجانجا تسمى (خيط الصياد نمرة 18)

عينة البحث Sampel

- عينة من الأساتذة المتخصصين : وعددهم (10) من أعضاء هيئة التدريس الأساتذة والأساتذة المساعدين والمدرسين بقسم الملابس والنسيج والصناعات الجلدية بكلية الاقتصاد المنزلي جامعة لحوان ، للحكم على التصميمات المستحدثة المقترحة والمنفذة لأحذية الأطفال البناتي المستوحاة من توليف فن الكروشيه مع الجلود الطبيعية والتي تناسب مرحلة الطفولة الوسطى (9:6) سنوات، ويمكن ارتداؤهم في اوقات ومناسبات مختلفة.
- عينة المستهلكات : وعددهم (40) ويقصد بهم عينة من أفراد

والتوليف يطلق على الأعمال التي تم صياغتها باستخدام العديد من الخامات المختلفة. ويحتاج إلى حساسية وخبرة خاصة، من حيث أساليب وطرق التشكيل والصناعة، حتى يمكن السيطرة على أجزاء العمل الفني، وإكسابه طابع الوحدة.

وبناء عليه، فإن التوليف بين خامات مختلفة في عمل فني واحد، لا بد أن يكون محققاً لهدف ما، حتى يكون له قيمة بالنسبة لكل من الفنان والمتذوق، وبالتالي يكون للعمل عند تحقيقه لهذا الهدف قيمة فنية.

ويعد التوليف بين الخامات والأساليب المتعددة، من القضايا الهامة في مجال الفن، لكونه يهتم في المقام الأول، بمراعاة الإمكانيات التشكيلية للخامات، حتى يمكن إيجاد التآلف بينهما. فالعمل الفني هو شكل معبر بلغة وسيطة، لذا لا بد للفنان أن يكون متقهماً لتلك اللغة، حتى يمكن أن يعبر بها من خلال أشكاله التي يبتكرها، عن طريق تنظيمه للخصائص التشكيلية والتعبيرية للخامة التي يتخذها وسيطاً لأشكاله. ومن ضرورة تجريبه، أن يضع في اعتباره ما إذا كان قد تم استكشاف جميع الإمكانيات المختلفة للوسائط الفنية هذه أم لا، لأن القطع الفنية الناجحة، تحتل مكانها إذا نفذت بصورة صحيحة ومتناغمة، وراعية مختلف عناصر العمل الفني، التي تهدف إلى تشكيل كيان متقن كامل. (عبير أحمد الفتى-2013م-341).

وهكذا نجد أن التوليف وسيلة لتحقيق قيم فنية، تؤدي في نهاية الأمر إلى إثراء كل من الخامات الداخلة في التوليف، على اعتبار أنها توحدت في وحدة واحدة وأصبح لها كيان جديد.

أنواع التوليف

توليف وفقاً للخامات : وتنقسم إلى :

- توليف بخامات طبيعية دون تغيير يغير من هيتها.

- توليف بخامات مخلقة مثل الجلود الصناعية على سبيل المثال.

(عبير أحمد الفتى -2013م-350).

أساليب التوليف التوليف وفق طرق التنفيذ (تقنيات الاداء): وتنقسم إلى

1- النسيج المضاف (الأبليك):

2- تجاور الخامات (الترقيع)

3- التوليف بالتوشية (كرامة ثابت-2000)

وقد استخدمت الباحثة أسلوب التوليف بتجاور الخامات وإضافتها بمساحات مختلفة وفقاً لمقاس جزء النموذج المنفذ بأسلوب الكروشيه، إلى جانب التوشية بالسيور الجلدية داخل نسيج الكروشيه.

الكروشيه Crochet

يعتبر فن الكروشيه من الفنون اليدوية السهلة والممتعة وهو من أقدم الحرف اليدوية، وقد توفرن قديماً في هذا الفن أسبانيا وإيطاليا وصنعت منه اللطائف والشالات في العصور الوسطى، وقد تطور حديثاً فن الكروشيه مع تطور صناعة النسيج فأصبح يُعد من خامات متنوعة ليغطي النواعيات المختلفة من الملابس النساء والأطفال ومكملاتها. (نجلاء محمد أحمد-2013م-537).

والكروشيه أحد أنواع أشغال الإبرة وهو عبارة عن تشكيل يدوي من خيط مستمر يبدأ بحلقة من الخيط باستخدام الإبرة وعمل حلقات عن طريق لف الخيط على الإبرة وإخراجها من هذه الحلقة بادناً حلقة جديدة وعن طريق اختلاف عدد اللفات ومكان خروج الإبرة تتشكل غرز عديدة مختلفة يكون أساسها غرز السلسلة (زينب عاطف-1999م).

أنواع الكروشيه

- الكروشيه العادي Ordinary Crochet : من أقدم أنواع الكروشيه ويستخدم في تنفيذ القطع المسطحة.

- الكروشيه المخرم" الأجر Ajore Crochet : يستخدم في تنفيذ إبرة كروشيه رفيعة وكذلك الخيوط.

- الكروشيه الفراشات" الفورش Hairpin Crochet : هو نوع من الشروط التي تنفذ بإبرة الكروشيه العادية.

- الكروشيه التونسي Tunsian Crochet : منتجاته نسيجها غير مطاط ويحتاج إلى كميات كبيرة من الخيوط.

العلاقات بين تلك الخامات وصياغتها مع بعضها نوعاً من التوليف الجيد الذي يعنى الموازنة عند استخدام أكثر من خامة في تشكيل العمل الفني الواحد(أسماء صابر فرج-2017م-8)

يقصد بفن التوليف بأسلوب تجاور الخامات وإضافتها لمجموعة من الخامات ذات الإمكانيات التشكيلية متعددة ومحاولة تجميعها وتنظيمها في إطار منسجم يحقق وحدة الشكل (فاطمة السعيد مصطفى،2018م،4)

الكروشيه Crochet

يعرف الكروشيه في معجم المصطلحات النسيجية بأنه أحد طرق أشغال الإبرة، حيث يتم تكوين عراوى مفردة فتتشابك بعضها مع بعض بواسطة إبرة الكروشيه (عبد المنعم صبرى، رضا صالح، 1975م).

اشتقت كلمة كروشيه من اللغة الفرنسية التي استخدمت في الفترة التاريخية الانتقالية 1340 - 1611 التي أصبحت فيها اللغة الفرنسية هي اللغة الرسمية للمملكة اللاتينية، والتي تعنى صنارة أو خطاف ويعرف باللغة العربية بالحبك أو النسيج اليدوي (نجلاء محمد أحمد-2013م-536).

وهو عملية تكوين نسيج من الغزل أو الخيط باستخدام إبرة ذو خطاف تسمى إبرة الكروشيه وقد اشتقت كلمة كروشيه من الكلمة الفرنسية croc أو crochet وتعنى باللغة العربية الحبك اليدوي أو النسيج اليدوي، وتتعدد الخامات المستخدمة فيه من القطن، الصوف والحريز وغيرها (إيناس عصمت، 6، 2017م).

الجلود الطبيعية : Natural Leather

الجلد هو الغطاء المرن المحكم النسيج الذي يغطي السطح الخارجي للأجزاء الداخلية من جسم الحيوان، كما يطلق مصطلح الجلد الخام على ذلك الغطاء الذي وهبه الله سبحانه وتعالى للحيوان ليقيه من تقلبات الجو، وهو خامة مرنة ليونة سخية تتميز بقدرتها على التحمل والمرونة إلى جانب المتانة ويتم تطويعها للإنتاج والتصنيع بعمليات تحضيرية بهدف جعلها غير قابلة للتعبن والفساد وفي نفس الوقت ليونة وسخية. (نادية خليل وآخرون -2015- 27).

إثراء: Enrichment

أثرى الشيء: جعله غنياً، نمّاه واستثمره.

الأحذية: Shoes

الحذاء هو كل ما يرتدى في القدم لحمايتها على أداء وظائفها، ويتكون من الطبقة العلوية التي تصنع في الغالب من الجلود بأنواعها أو بعض الأقمشة الثقيلة، والطبقة السفلية النعل الذي يصنع من خامات متنوعة(ساره خالد-2017م-11)

مرحلة الطفولة الوسطى : Middle Childhood

يطلق مصطلح الطفولة المتوسطة على الأطفال الذين تقع أعمارهم بين العام لسادس إلى التاسع وتعد حداثاً فاصلاً بين مرحلتى الطفولة المبكرة والطفولة المتأخرة (https://mawdo3.com)

الإطار النظري Theoretical Framework

يعد التوليف هو أحد الأساليب الفنية المتبعة في عصرنا الحديث، إلا أن له جذور في الفنون القديمة، كالفن المصري القديم، وكذلك يعد الفن البدائي أحد هذه الفنون التي لعب فيها التوليف دوراً هاماً حيث استخدم الفنان شتى المواد والخامات في بناء عمل فني واحد، والوصول به إلى درجة عالية من الإحكام.

وفي الفنون بشكل عام فإن التوليف يساعد في الحصول على معطيات إبداعية جديدة من خلال الخامات والمواد والأساليب المتنوعة، والتي يمكن أن يتم توظيفها بنوع من التوافق الفني وبنهج من التجريب، فإن طبيعة التوليف تنطلق من فلسفة البحث عن الجديد والتحرر من التقليدي، وطرح رؤى إبداعية فنية تقوم على المزج بين العقل والوجدان من خلال البناء الشكلى للخامات والمواد والأساليب والعناصر وتطرح مضمون فنى يحقق إبداعات فنية وجمالية ناتجة من الترابط والتناغم بين عناصر العمل الفني.(أماني محمود على-2018م-97).

أهمية التوليف في المجال الفني:

تتميز الجلود الطبيعية بالعديد من الصفات والخواص التي تميزها عن غيرها من الخامات نظراً للتركيب البنائي الداخلي للألياف وترتيبها بطريقة عشوائية مما له الأثر الواضح في تطويعها للتشكيل في المجالات الفنية المختلفة ، ومن خواص الجلد أنه يلين في الماء العادي ويتحول إلى جيلاتين عند تسخينه ، وينتفخ من الأحماض المخففة ، وتذوب البشرة في القلويات ، كما تتحد الألياف مع مواد الدباغة النباتية مكونة مادة جيدة وهي الجلد المدبوغ والذي يختلف في خواصه عن الجلود الخام وتتمثل أهم صفات وخواص الجلود الطبيعية في الآتي :

1 - المتانة :

خاصية للخامة تعبر عن مقاومتها للإجهاد أو التمزق نتيجة تسليط ضغط خارجي ، فالجلد ذو مقاومة عالية ضد الشد والتمزق ، ويرجع ذلك إلى تركيبه الداخلي مما يجعله يتحمل الإجهادات الواقعة عليه ، لذلك يستخدم في صناعة الملابس والقفاذات والأحزمة والأربطة الصناعية والتي تتعرض لكثير من الشد والتمزق .

2 - المرونة :

تتميز الجلود الطبيعية بدرجة عالية من المرونة والليونة التي تمكنها من الإثناء في جميع الاتجاهات واستعادة شكلها ، ويمكن التحكم في مقدارها خلال عمليات الدباغة تبعاً للدرجة المطلوبة .

3 - العزل والتهوية :

يتميز الجلد بوجود مسام نظراً لترتيب الألياف بطريقة عشوائية مما يساعد على تهوية الجسم وتبريد العرق ، مع الاحتفاظ بحرارة الجسم ومنع نفاذها للخارج مما يحقق الدفء والراحة عند الاستخدام.

4 - الإستطالة :

يتميز الجلد بقدرته على الإستطالة والتمدد عند شده ويمكن التحكم في مقدارها أثناء عملية الدباغة تبعاً للإستخدام النهائي للجلود .

أنواع الجلود المستخدمة في البحث :

الجلود النباتية :

يطلق أسم لباني على الأبقار والجاموس الرضع ، وتتميز جلودها بمرونة أليافها وجمال نسيجها وسطحها الناعم الأملس ، وتستخدم في وجه الحذاء والمصنوعات الجلدية ويصنع منها الجلد (الكواري الطبيعي والملون) (نادية خليل وآخرون -2015-ص 45)

جلود الماعز :

تعد جلود الماعز المصري من أفضل أنواع جلود الماعز في العالم ، وهي تُصدر على شكل جلود خام بكميات وفيرة تتميز جلود الماعز عن الضأن من حيث المتانة فهي رقيقة السطح كثيفة الحبيبات متينة البنيان بارزة الحبيبات واضحة المسام ، مصقولة الوجه ، متينة التكوين وإن كانت أسفنجية لينة إلا أنها أقل احتواء على المواد الدهنية من جلود الضأن ، إسمها الحرفي (حور -نبه) ومتوسط المساحة للجلد المستخرج من الحيوان من 7 قدم تقريباً ولنعمومة ملمسها فهي تستخدم في إنتاج جلود وجه الحذاء المعروف باسم (أجلسية) نادية خليل وآخرون -2015-ص 51)

جلود الحور للبطانات :

ينتج من جلود الحيوانات الصغيرة كالأغنام أو الماعز المدبوغ نباتياً ، ويصقل على لونه الطبيعي أو يلون وهو ذو سطح ناعم ، قليل المتانة وذو لون طبيعي فاتح ويستخدم في أساليب تقنية متعددة كالجدل والتصفير والتدكيك والتذهيب والتطعيم .وتستخدم جلود الحور في صناعة المنتجات الجلدية الخفيفة ، كما يستخدم في تجليد الكتب وأدوات المكتب والبراويز وفي بطانات الأحذية على نطاق واسع وأعمال الزخرفة بالحرق على الجلود.

الشروط والمواصفات الواجب توافرها في جلود الأحذية :

- 1- أن تكون الجلود خالية من القطوع والشروخ العيوب والزوفيو وغيرها من العيوب الظاهرية الأخرى.
- 2- أن تكون الجلود المدبوغه قابلة للتشكيل أشكالاً تطابق وضع القدم وتزوده بما يدفع عنه الأذى ويحفظه من المؤثرات

- الكروشية الدانتيل السحرية Broom Stick Crochet : يستخدم في تنفيذ إبرة كروشيه وإبرة تريكو سميكة. (العنود بنت عبد الكريم-2018م-38)

- الكروشية الفييلية" الشبكة Filet Crochet : وهو عبارة عن نوع خاص من الكروشيه له بتروناته الخاصة، ويحاك بطرق خاصة، قائمة على حياكة مربعات فارغة وأخرى ممثلة تشكل شكلاً معيناً.

- الكروشية الأيرلندي Irish Crochet : قائم على تشبيك مجموعة كبيرة من الورود التي تحاك كل منها على حدة بألوان وأشكال مختلفة، ويتم تشبيكها بالكروشيه أو الإبرة .
(<https://www.maglthk.com/art-of-crochet>)

أنواع خيوط الكروشيه Crochet Threads Types :

يتم استخدام جميع أنواع الخيوط تقريباً في أعمال الكروشية التي تكون غالباً من الخيوط القطنية الرفيعة التي تستخدم لعمل منتجات رقيقة بواسطة إبر صلبة رفيعة بشرط أن يتلائم سمك الخيط مع سمك الإبرة المستخدم وأيضاً تستخدم الخيوط الصوفية والصناعية والحريرية بما يناسب نوع التصميمات المراد إنتاجها (هبة عاصم ، غادة رفعت-2015-219).

-**الخيوط الصوفية Wool Thread** : وهي توجد بتخانات مختلفة وتتحدد هذه التخانات بعدد الفتلات التي يتكون منها الخيط ، وتستخدم الخيوط الصوفية لعمل الملابس الشتوية للأطفال والنساء والرجال بالإضافة إلى تنفيذ الشيلان والبطاطين وأغطية الرأس.

-**الخيوط القطنية Cotton Thread** : وتوجد أيضاً بتخانات مختلفة ، فالخيوط القطنية ذات السمك الرفيع تستخدم لعمل المفارش والستائر وشرايط الدانتيل ، أما المتوسطة السمك فتستخدم لعمل القطع الملابسية الصيفية كالبلوزات والفساتين والجليهات ، في حين تستخدم الخيوط القطنية السميكة لتصنيع حقائب اليد ولوازم المنزل

-**الخيوط الحريرية Silk Thread** : وتستخدم في تنفيذ الإشارات ، الجوارب ، شرايط الدانتيل ، المفارش الرقيقة ، أما الخيوط الحريرية المفضضة أو المذهبية فتستخدم لعمل الجالونات وملابس بعد الظهر والشنط والأحزمة والأكوال وأغطية الرأس. (سالي أحمد، شيماء مصطفى-2016م-61)

الألياف الصناعية والمخلوطة Synthetic Fibers : هي خيوط تركيبية مثل النايلون والبولي إستر blended : والبولي أميد والبولي أكريلك أو تخلط مع ألياف طبيعية أو ألياف تركيبية أخرى وتستخدم لعمل القطع الملابسية الخارجية) (هبة عاصم ، غادة رفعت-2015-220).

إبر الكروشيه Crochet Needle

يستخدم في تنفيذ الكروشيه إبر خاصة معكوفة الرأس عبارة عن عصا صغيرة ينتهي أحد طرفيها بخطاف للإمساك بالخيوط يكون في وسطها جزء مسطح ليكون بمثابة مقبض ليسهل الإمساك بها ويكون عادة مقاس الإبرة مكتوب عليها على المقبض.(نجلاء ماضي-2015م-22).

الجلود الطبيعية

الجلد هو الغطاء المرن المحكم النسيج الذي يغطي السطح الخارجي للأجزاء الداخلية من جسم الحيوان ، كما يطلق مصطلح الجلد الخام على ذلك الغطاء الذي وهبه الله سبحانه وتعالى للحيوان ليقيه من تقلبات الجو ، وهو خامه مرنة لينة سخية تتميز بقدرتها على التحمل والمرونة إلى جانب المتانة ويتم تطويعها للإنتاج والتصنيع بعمليات تحضيرية بهدف جعلها غير قابلة للتغفن والفساد وفي نفس الوقت لينة وسخية ، والجلد هو الوسط الفاصل بين الأعضاء الداخلية للجسم والبيئة الخارجية ، ويؤكون الجلد حوالي 51 % من الوزن الكلي لجسم الإنسان وللجلد وظائف حيوية وبدونه لا يمكن أن تدوم الحياة ، ويتركب من نوع من البروتين يعرف علمياً بالكولاجين من هنا نجد أن الجلد هو الدعامة الخارجية للجسم ويغطي هو وتركيبه الإضافية الجسم من الخارج ويحميه. (نادية خليل وآخرون -2015-27).

صفات وخواص الجلود الطبيعية :

اهتمام بمستقبل الأمة كلها ، فالطفل يتأثر بتأثير كبير بكل ما يحيط به ومن أهم ما يتأثر به ملبسه ومكملاتها لذلك يجب الاهتمام بتطويرها لتناسب مع الأعراس الوظيفية والجمالية لتلائم مع طبيعة الطفل (غادة مصطفى، صافيناز سمير، 2012م).

خصائص مرحلة الطفولة المتوسطة

يُتصف الأطفال في مرحلة الطفولة المتوسطة بعدة خصائص مُصنّفة تبعاً لاحتياجات الطفل وتأثير البيئة فيه، وتتمثل الخصائص العامة لهذه المرحلة بكونها خصائص بنائية تعمل في الظل صناعة التكوين والتنشئة الجسدية والنفسية والسلوكية والتربوية والمعرفية، ويُطلق على مرحلة الطفولة المتوسطة لفظ الطفولة الهادئة نظراً لانخفاض النسبي في النمو الجسدي مقارنةً بالمرحل السابقة والتالية، غير أنّ نمو الطفل الاجتماعي والسلوكي والانفعالي وغيرها من المظاهر تزداد باطراد واضح، نظراً لتعرض الطفل لظروف معرفية جيدة تتعلق بالمدرسة).

(<https://mawdoo3.com>)

أحذية الأطفال

يعتبر التصميم للأطفال أكثر صعوبة من البالغين ولا بد أن يكون المصمم على وعي ودراية بمتطلبات واحتياجات الأطفال الفسيولوجية والنفسية، كما يحتاج إلى دراسة متعمقة لقدم الطفل وإلى مهارات خاصة لدمج كل هذا ووضع في شكل جذاب للطفل يثير اهتمامه ويلبي رغباته. (ساره خالد-2017م-114)

أهم الشروط الواجب توافرها في أحذية الأطفال

- أن يكون مفاص الحذاء مناسب لقدم الطفل.
- توافر عنصر المتانة والجودة بكل خامات تصنيع الحذاء.
- سماح الحذاء بالتهوية الجيدة من خلال نفاذية الهواء لقدم الطفل.
- توفير الراحة للطفل أثناء ممارسة جميع الأنشطة اليومية.
- سهولة الارتداء والخلع بحيث يمكنه من استخدامه بمفرده. (ساره خالد-2017م-242)

الخارجية التي تُضر به.

- 3- احتفاظ الجلود بخواصها العامة طوال مدة استعمال الحذاء.
- 4- أن يوفر التهوية الجيدة للقدم حيث أن بقائها مدة طويلة في مكان لا ينفذ إليه الهواء يؤثر عليها سلبياً من ارتفاع الحرارة وتراكم العرق الذي يفرزه الجسم ويصعب التخلص منه.
- 5- أن يمتاز بثبات اللون ضد جميع المؤثرات الخارجية مثل الضوء ، الحرارة ، الرطوبة ، الماء والأتربة.
- 6- أن يمتاز بالمتانة وقوة الاحتمال إلى جانب مقاومة التآكل بالاحتكاك وخصوصاً في جلد النعل.
- 7- أن يكون موحد السمك في جميع أجزائه ولا يقل عن 1,4 مم بالنسبة للأحذية النسائية.
- 8- أن يكون مرناً ويتحمل الثني عند السير دون كرمشة أو تشقق.
- 9- أن يتوفر به السطح الموحد الشكل من ناحية سلامة وتجانس الحبيبات.
- 10- أن يتوفر به مقاومة عالية ضد التمزق عند الشد على القالب.
- 11- ثبات التنطيب ضد التفاعل مع المواد اللاصقة المستخدمة في لصق النعل بحيث لا يتغير اللون أو ينفصل عن سطح الجلد.

مرحلة الطفولة الوسطى

وهو السن الذي يُقبل فيه الأطفال إلى المدرسة ليبدأوا تعليمهم الابتدائي في الصفوف الثلاثة الأولى ، وتسمى هذه المرحلة بسنوات الدراسة الأولى وفيها يصبح الطفل متغيراً فلم يعد يلتصق بأمه، بل يظهر نوعاً ما من الاستقلال.

والطفل في هذه المرحلة يكون في مرحلة نمو جسدي بطيء مستمر يقابله نمو سريع للذات ويميل للتعامل مع رفاقه واللعب معهم ، ويفضل طفل هذه المرحلة أن يرتدى ملابس ومكملات مشابهة لأقرانه حتى لا يتعرض لسخرتهم التي تسبب له العزلة والانسحاب من الجماعة. (سماح محمود حفنى-2001م-86)

وتعتبر دراسة مرحلة الطفولة والاهتمام بها من أهم المعايير التي يقاس بها تقدم المجتمع ورفقه ، إذ أن الاهتمام بالطفولة في الواقع

الدراسة التطبيقية



بنود محاور الاستبيان الخاص بالمختصين

غير مناسب	مناسب الى حد ما	مناسب	المحور الأول : الجانب الجمالي
			1 توافق توزيع الألوان في أجزاء الحذاء بين الجلود والكروشيه
			2 مناسبة الألوان للفئة العمرية المستهدفة
			3 تحقق تقنية الكروشيه إيقاعاً جذاباً للتصميم المقترح
			4 النسبة والتناسب للمساحات داخل التصميم
			5 يحقق المنتج إضافة جديدة لإثراء أحذية الأطفال
			6 يحقق المنتج عنصرى الابتكار والابداع

7	يحقق التوليف بين فن الكروشيه والجلود التميز والفردية
8	يتوافق التصميم المنفذ مع الذوق العام
9	يساير التصميم المقترح مع الاتجاهات الحديثة للموضة
المحور الثاني : الجانب الوظيفي	
1	يتناسب التصميم المقترح مع مرحلة الطفولة الوسطى (9:6)
2	يتلائم التصميم المقترح مع المقاسات المقترحة للأحذية (34:28)
3	يتلائم التوليف بين الكروشيه والجلد لنوع المنتج المنفذ
4	يصلح المنتج للغرض الوظيفي المصمم من أجله
5	يفي التصميم المقترح باحتياجات الطفل من حيث سهولة الارتداء والخلع
6	يفي التصميم المقترح باحتياجات الطفل من حيث الرضا النفسي
7	يتلائم الشكل النهائي للمنتج مع متطلبات السوق المعاصر
8	يمكن تنفيذ التصميم بتكاليف مناسبة
المحور الثاني : الجانب التقني	
1	يتلائم نوع الخيط مع تقنية الكروشيه المستخدمة
2	يتلائم نوع الغرزة المنفذة مع نوع الخيط المستخدم
3	يتلائم نوع الخيط والغرزة مع نوع المنتج
4	تتحقق الجودة في دقة الغرز المستخدمة في الكروشيه
5	أضافت تقنية الكروشيه للحذاء إظهاره بمظهر جديد
6	يحقق المنتج عنصر المتانة في الاستخدام
7	تناسب خامات الحشو والتقوية المستخدمة مع الجلود والكروشيه
8	تناسب طرق الإنهاء والتشطيب مما يحقق الجودة في الاستخدام

بنود محاور الاستبيان الخاص بالمستهلكين (أولياء أمور الأطفال)

م	العبارات	موافق	موافق إلى حد ما	غير موافق
1	يتناسب التصميم المقترح مع المرحلة العمرية (الطفولة الوسطى 9:6 سنوات)			
2	يتناسب التصميم المقترح مع المقاسات المقترحة (34:28)			
3	تناسب ألوان التصميم المقترح مع لفئة العمرية المستهدفة			
4	توافق توزيع الألوان في أجزاء الحذاء بين الجلود والكروشيه			
5	يحقق المنتج إضافة جديدة لإثراء أحذية الأطفال			
6	يحقق المنتج عنصرى الابتكار والإبداع			
7	يحقق التوليف بين فن الكروشيه والجلود التميز والفردية			
8	يتوافق التصميم المنفذ مع الذوق العام			
9	يساير التصميم المقترح مع الاتجاهات الحديثة للموضة			
10	يفي التصميم المقترح باحتياجات الطفل من حيث سهولة الارتداء والخلع			
11	يفي التصميم المقترح باحتياجات الطفل من حيث الرضا النفسي			
12	أحرص على شراء هذا المنتج لطفلي عند توافره في الأسواق			

والدرجة الكلية للاستبيان :

تم حساب الصدق باستخدام الاتساق الداخلي وذلك بحساب معامل الارتباط (معامل ارتباط بيرسون) بين الدرجة الكلية لكل محور (الجانب الجمالي ، الجانب الوظيفي ، الجانب التقني) والدرجة الكلية للاستبيان ، والجدول التالي يوضح ذلك :

جدول (1) قيم معاملات الارتباط بين درجة كل محور ودرجة الاستبيان

الدالة	الارتباط	المحاور
0.01	0.772	المحور الأول : الجانب الجمالي
0.01	0.913	المحور الثاني : الجانب الوظيفي
0.01	0.857	المحور الثالث : الجانب التقني

يقصد بالثبات reability دقة الاختبار في القياس والملاحظة ، وعدم تناقضه مع نفسه ، واتساقه واطرافه فيما يزودنا به من معلومات عن سلوك المفحوص ، وهو النسبة بين تباين الدرجة على المقياس التي تشير إلى الأداء الفعلي للمفحوص ، و تم حساب

الصدق والثبات

استبيان تقييم التصميمات المنفذة " خاص بالمختصين " :

صدق الاستبيان :

يقصد به قدرة الاستبيان على قياس ما وضع لقياسه .

الصدق باستخدام الاتساق الداخلي بين الدرجة الكلية لكل محور

يتضح من الجدول أن معاملات الارتباط كلها دالة عند مستوى (0.01) لاقتربها من الواحد الصحيح مما يدل على صدق وتجانس محاور الاستبيان .
الثبات :

2- طريقة التجزئة النصفية Split-half

الثبات عن طريق :

1- معامل الفا كرونباخ Alpha Cronbach

جدول (2) قيم معامل الثبات لمحاو الاستبيان

التجزئة النصفية	معامل الفا	المحاو
0.897 – 0.831	0.864	المحاو الأول : الجانب الجمالي
0.931 – 0.875	0.908	المحاو الثاني : الجانب الوظيفي
0.795 – 0.730	0.762	المحاو الثالث : الجانب التقني
0.868 – 0.804	0.836	ثبات الاستبيان ككل

الصدق باستخدام الاتساق الداخلي بين درجة كل عبارة والدرجة الكلية للاستبيان :

تم حساب الصدق باستخدام الاتساق الداخلي وذلك بحساب معامل الارتباط (معامل ارتباط بيرسون) بين درجة كل عبارة والدرجة الكلية للاستبيان ، والجدول التالي يوضح ذلك :

يتضح من الجدول السابق أن جميع قيم معاملات الثبات : معامل الفا ، التجزئة النصفية ، دالة عند مستوى 0.01 مما يدل على ثبات الاستبيان .

استبيان تقييم التصميمات المنفذة "خاص بالمستهلكات" : صدق الاستبيان :

يقصد به قدرة الاستبيان على قياس ما وضع لقياسه .

جدول (3) قيم معاملات الارتباط بين درجة كل عبارة والدرجة الكلية للاستبيان

م-	الارتباط	الدالة	م-	الارتباط	الدالة
-1	0.724	0.01	-7	0.629	0.05
-2	0.888	0.01	-8	0.847	0.01
-3	0.606	0.05	-9	0.900	0.01
-4	0.813	0.01	-10	0.751	0.01
-5	0.773	0.01	-11	0.641	0.05
-6	0.938	0.01	-12	0.868	0.01

معلومات عن سلوك المفحوص ، وهو النسبة بين تباين الدرجة على المقياس التي تشير إلى الأداء الفعلي للمفحوص ، و تم حساب الثبات عن طريق :

1- معامل الفا كرونباخ Alpha Cronbach

2- طريقة التجزئة النصفية Split-half

يتضح من الجدول أن معاملات الارتباط كلها دالة عند مستوى (0.01 ، 0.05) لاقتربها من الواحد الصحيح مما يدل على صدق وتجانس عبارات الاستبيان .

الثبات :

يقصد بالثبات reability دقة الاختبار في القياس والملاحظة ، وعدم تناقضه مع نفسه ، واتساقه واطراده فيما يزودنا به من

جدول (4) قيم معامل الثبات للاستبيان

التجزئة النصفية	معامل الفا	ثبات الاستبيان ككل
0.870 – 0.812	0.844	

توجد فروق ذات دلالة إحصائية بين التصميمات المنفذة في مدى تحقيق الجانب الجمالي وفقاً لأراء المتخصصين وللتحقق من هذا الفرض تم حساب تحليل التباين لمتوسط درجات التصميمات المنفذة في مدى تحقيق الجانب الجمالي وفقاً لأراء المتخصصين والجدول التالي يوضح ذلك :

يتضح من الجدول السابق أن جميع قيم معاملات الثبات : معامل الفا ، التجزئة النصفية ، دالة عند مستوى 0.01 مما يدل على ثبات الاستبيان .

نتائج البحث Results :**الفرض الأول :**

جدول (5) تحليل التباين لمتوسط درجات التصميمات المنفذة في مدى تحقيق الجانب الجمالي وفقاً لأراء المتخصصين

الجانب الجمالي	مجموع المربعات	متوسط المربعات	درجات الحرية	قيمة (ف)	الدلالة
بين المجموعات	14356.758	1595.195	9	19.399	0.01 دال
داخل المجموعات	7400.656	82.230	90		
المجموع	21757.414		99		

التصميمات المنفذة في مدى تحقيق الجانب الجمالي وفقاً لأراء المتخصصين ، ولمعرفة اتجاه الدلالة تم تطبيق اختبار LSD للمقارنات المتعددة والجدول التالي يوضح ذلك :

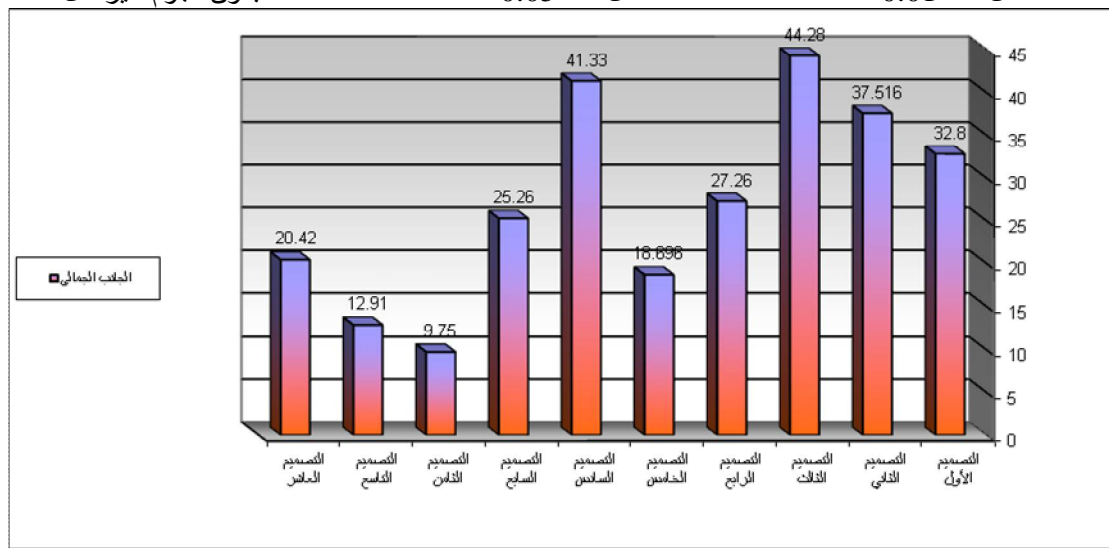
يتضح من الجدول إن قيمة (ف) كانت (19.399) وهي قيمة دالة إحصائياً عند مستوى (0.01) ، مما يدل على وجود فروق بين

جدول (6) اختبار LSD للمقارنات المتعددة

التصميم	التصميم	التصميم	التصميم	التصميم	التصميم	التصميم	التصميم	التصميم	التصميم	الجانب الجمالي
التصميم العاشر = م	التصميم التاسع = م	التصميم الثامن = م	التصميم السابع = م	التصميم السادس = م	التصميم الخامس = م	التصميم الرابع = م	التصميم الثالث = م	التصميم الثاني = م	التصميم الأول = م	
20.420	12.910	9.750	25.260	41.330	18.696	27.260	44.280	37.516	32.800	
										التصميم الأول

								4.716 **	التصميم الثاني
								6.764 **	التصميم الثالث
							17.02 **	10.25 **	التصميم الرابع
							8.564 **	25.584 **	التصميم الخامس
							22.63 **	14.07 **	التصميم السادس
							-	16.070 **	التصميم السابع
							15.510 **	31.580 **	التصميم الثامن
							3.160 **	12.350 **	التصميم التاسع
							7.510 **	10.670 **	التصميم العاشر

بدون نجوم غير دال * دال عند 0.05 ** دال عند 0.01



شكل (1) يوضح متوسط درجات التصميمات المنفذة في مدى تحقيق الجانب الجمالي وفقاً لأراء المتخصصين

عند مستوي دلالة 0.05 بين التصميم الرابع والتصميم السابع لصالح التصميم الرابع .

3- بينما لا توجد فروق بين التصميم الخامس والتصميم العاشر .
الفرض الثاني:

توجد فروق ذات دلالة إحصائية بين التصميمات المنفذة في مدى تحقيق الجانب الوظيفي وفقاً لأراء المتخصصين وللتحقق من هذا الفرض تم حساب تحليل التباين لمتوسط درجات التصميمات المنفذة في مدى تحقيق الجانب الوظيفي وفقاً لأراء المتخصصين والجدول التالي يوضح ذلك :

من الجدول (6) والشكل (1) يتضح أن :

- وجود فروق دالة إحصائية بين التصميمات المنفذة عند مستوي دلالة 0.01 ، فنجد أن التصميم الثالث كان أفضل التصميمات في تحقيق الجانب الجمالي وفقاً لأراء المتخصصين ، يليه التصميم السادس ، ثم التصميم الثاني ، ثم التصميم الأول ، ثم التصميم الرابع ، ثم التصميم السابع ، ثم التصميم العاشر ، ثم التصميم الخامس ، ثم التصميم التاسع ، وأخيراً التصميم الثامن.
- كما توجد فروق عند مستوي دلالة 0.05 بين التصميم الثالث والتصميم السادس لصالح التصميم الثالث ، كما توجد فروق

جدول (7) تحليل التباين لمتوسط درجات التصميمات المنفذة في مدى تحقيق الجانب الوظيفي وفقاً لأراء المتخصصين

الدلالة	قيمة (ف)	درجات الحرية	متوسط المربعات	مجموع المربعات	الجانب الوظيفي
0.01 دال	38.644	9	943.840	8494.559	بين المجموعات
		90	24.424	2198.157	داخل المجموعات
		99		10692.716	المجموع

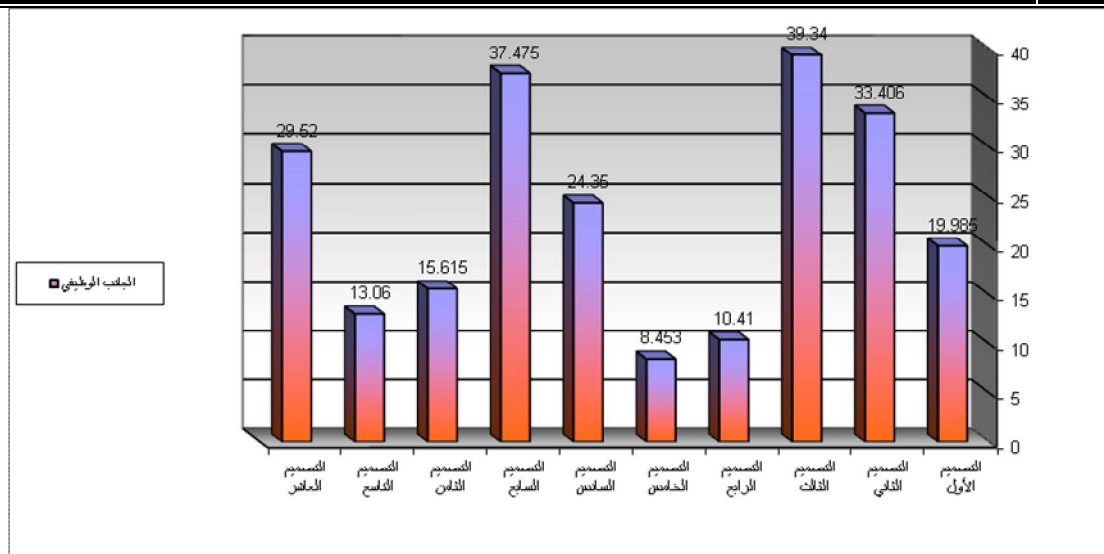
فروق بين التصميمات المنفذة في مدى تحقيق الجانب الوظيفي وفقاً لأراء المتخصصين ، ولمعرفة اتجاه الدلالة تم تطبيق اختبار LSD

يتضح من جدول (7) إن قيمة (ف) كانت (38.644) وهي قيمة دالة إحصائية عند مستوى (0.01) ، مما يدل على وجود

للمقارنات المتعددة والجدول التالي يوضح ذلك :

جدول (8) اختبار LSD للمقارنات المتعددة

التصميم العاشر = م	التصميم التاسع = م	التصميم الثامن = م	التصميم السابع = م	التصميم السادس = م	التصميم الخامس = م	التصميم الرابع = م	التصميم الثالث = م	التصميم الثاني = م	التصميم الأول = م	الجانب الوظيفي
29.520	13.060	15.615	37.475	24.350	8.453	10.410	39.340	33.406	19.985	
									-	التصميم الأول
									13.421**	التصميم الثاني
								5.934**	19.35**	التصميم الثالث
							28.930**	22.996**	9.575**	التصميم الرابع
						1.957	30.887**	24.953**	11.532**	التصميم الخامس
					15.897**	13.940**	14.990**	9.056**	4.365**	التصميم السادس
				13.125**	29.022**	27.065**	1.865	4.069**	17.490**	التصميم السابع
			21.860**	8.735**	7.162**	5.205**	23.725**	17.791**	4.370**	التصميم الثامن
		2.555*	24.415**	11.290**	4.607**	2.650*	26.280**	20.346**	6.925**	التصميم التاسع
	16.460**	13.905**	7.955**	5.170**	21.067**	19.110**	9.820**	3.886**	9.535**	التصميم العاشر



شكل (2) يوضح متوسط درجات التصميمات المنفذة في

مدى تحقيق الجانب الوظيفي وفقا لأراء المتخصصين

عند مستوي دلالة 0.05 بين التصميم الثامن والتصميم التاسع

لصالح التصميم الثامن .

3- بينما لا توجد فروق بين التصميم الثالث والتصميم السابع ،

كما لا توجد فروق بين التصميم الرابع والتصميم الخامس .

الفرض الثالث :

توجد فروق ذات دلالة إحصائية بين التصميمات المنفذة في

مدى تحقيق الجانب التقني وفقا لأراء المتخصصين

وللتحقق من هذا الفرض تم حساب تحليل التباين لمتوسط درجات

التصميمات المنفذة في مدى تحقيق الجانب التقني وفقا لأراء

المتخصصين والجدول التالي يوضح ذلك :

جدول (9) تحليل التباين لمتوسط درجات التصميمات المنفذة

في مدى تحقيق الجانب التقني وفقا لأراء المتخصصين

الدلالة	قيمة (ف)	درجات الحرية	متوسط المربعات	مجموع المربعات	الجانب التقني
---------	------------	--------------	----------------	----------------	---------------

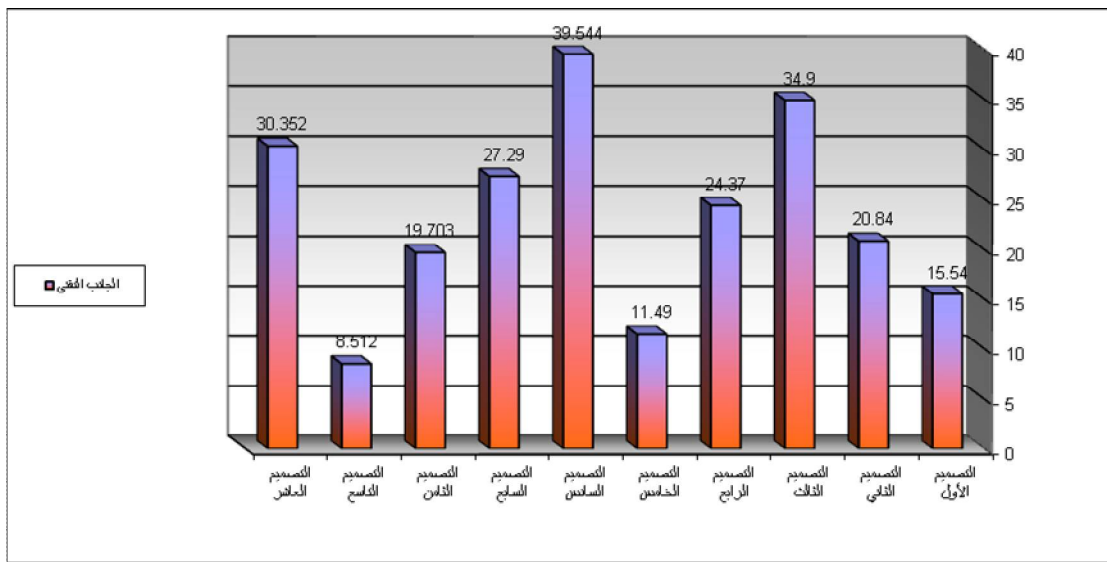
0.01 دال	27.260	9	1288.079	11592.711	بين المجموعات
		90	47.251	4252.581	داخل المجموعات
		99		15845.292	المجموع

لأراء المتخصصين ، ولمعرفة اتجاه الدلالة تم تطبيق اختبار LSD للمقارنات المتعددة والجدول التالي يوضح ذلك :

يتضح من جدول (9) إن قيمة (ف) كانت (27.260) وهي قيمة دالة إحصائيا عند مستوى (0.01) ، مما يدل على وجود فروق بين التصميمات المنفذة في مدى تحقيق الجانب التقني وفقا

جدول () اختبار LSD للمقارنات المتعددة

التصميم الأول = م	التصميم الثاني = م	التصميم الثالث = م	التصميم الرابع = م	التصميم الخامس = م	التصميم السادس = م	التصميم السابع = م	التصميم الثامن = م	التصميم التاسع = م	التصميم العاشر = م	الجانب التقني
15.54	20.84	34.90	24.37	11.49	39.54	27.29	19.70	8.51	30.35	التصميم الأول
-	-	-	-	-	-	-	-	-	-	التصميم الثاني
5.300**	14.060**	-	-	-	-	-	-	-	-	التصميم الثالث
19.360**	3.530**	10.530**	-	-	-	-	-	-	-	التصميم الرابع
8.830**	9.350**	23.410**	12.880**	-	-	-	-	-	-	التصميم الخامس
4.050**	18.704**	4.644**	15.174**	28.054**	-	-	-	-	-	التصميم السادس
24.004**	6.450**	7.610**	2.920*	12.254**	15.800**	8.213**	19.841**	7.587**	-	التصميم السابع
11.750**	1.137**	15.197**	4.667**	31.032**	2.978*	15.858**	26.388**	11.191**	-	التصميم الثامن
4.163**	12.328**	20.84**	20.84**	9.192**	18.862**	5.982**	4.548**	21.84**	-	التصميم التاسع
7.028**	9.512**	15.54**	15.54**	3.062**	3.062**	3.062**	3.062**	3.062**	-	التصميم العاشر



شكل (3) يوضح متوسط درجات التصميمات المنفذة في مدى تحقيق الجانب التقني وفقا لأراء المتخصصين

الثاني ، ثم التصميم الثامن ، ثم التصميم الأول ، ثم التصميم التاسع ، وأخيرا التصميم العاشر .
 2- كما توجد فروق عند مستوي دلالة 0.05 بين التصميم الرابع والتصميم السابع لصالح التصميم السابع ، كما توجد فروق عند مستوي دلالة 0.05 بين التصميم الخامس والتصميم التاسع لصالح التصميم الخامس .

من الجدول (9) والشكل (3) يتضح أن :

1- وجود فروق دالة إحصائيا بين التصميمات المنفذة عند مستوي دلالة 0.01 ، فنجد أن التصميم السادس كان أفضل التصميمات في تحقيق الجانب التقني وفقا لأراء المتخصصين ، يليه التصميم الثالث ، ثم التصميم العاشر ، ثم التصميم السابع ، ثم التصميم الرابع ، ثم التصميم

وللتحقق من هذا الفرض تم حساب تحليل التباين لمتوسط درجات التصميمات المنفذة وفقا لأراء المستهلكات والجدول التالي يوضح ذلك

3- بينما لا توجد فروق بين التصميم الثاني والتصميم الثامن. **الفرض الرابع:** توجد فروق ذات دلالة إحصائية بين التصميمات المنفذة وفقا لأراء المستهلكات

جدول (10) تحليل التباين لمتوسط درجات التصميمات المنفذة وفقا لأراء المستهلكات

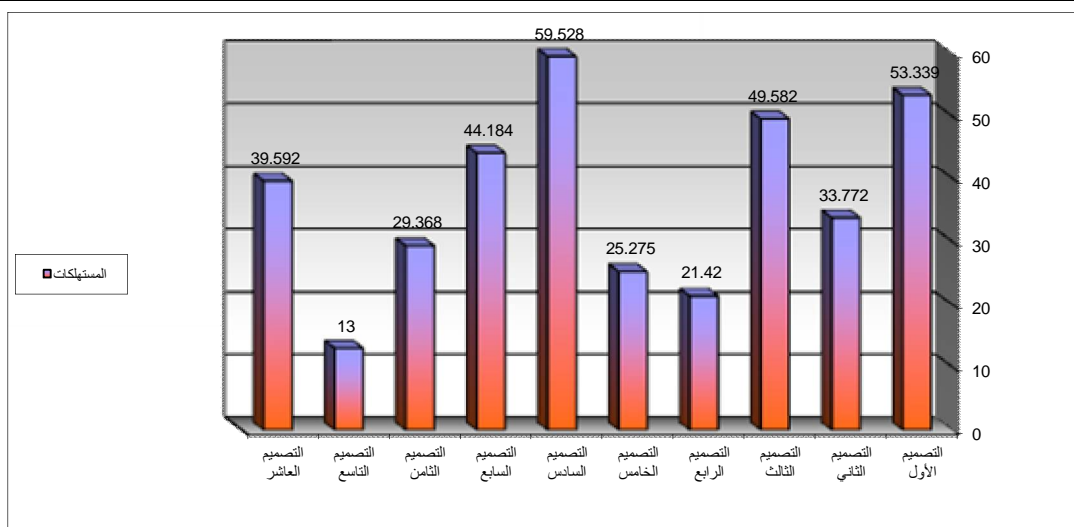
المستهلكات	مجموع المربعات	متوسط المربعات	درجات الحرية	قيمة (ف)	الدلالة
بين المجموعات	91137.615	10126.402	9	55.437	0.01 دال
داخل المجموعات	71238.866	182.664	390		
المجموع	162376.481		399		

تم تطبيق اختبار LSD للمقارنات المتعددة والجدول التالي يوضح ذلك :

يتضح من جدول () إن قيمة (ف) كانت (55.437) وهى قيمة دالة إحصائيا عند مستوى (0.01) ، مما يدل على وجود فروق بين التصميمات المنفذة وفقا لأراء المستهلكات ، ولمعرفة اتجاه الدلالة

جدول (11) اختبار LSD للمقارنات المتعددة

المستهلك	التصميم الأول = م	التصميم الثاني = م	التصميم الثالث = م	التصميم الرابع = م	التصميم الخامس = م	التصميم السادس = م	التصميم السابع = م	التصميم الثامن = م	التصميم التاسع = م	التصميم العاشر = م
التصميم الأول	-									
التصميم الثاني	19.567**	-								
التصميم الثالث	3.757**	15.810**	-							
التصميم الرابع	31.919**	12.352**	28.162**	-						
التصميم الخامس	28.063**	8.496**	24.306**	3.855**	-					
التصميم السادس	6.189**	25.756**	9.946**	38.108**	34.253**	-				
التصميم السابع	9.154**	10.412**	5.397**	22.764**	18.909**	15.344**	-			
التصميم الثامن	23.971**	4.404**	20.214**	7.948**	4.092**	30.160**	14.81**	-		
التصميم التاسع	40.339**	20.772**	36.582**	8.420**	12.275**	46.528**	31.18**	16.368**	-	
التصميم العاشر	13.747**	5.820**	9.990**	18.172**	14.316**	19.936**	4.592**	10.224**	26.592**	-



شكل (4) يوضح متوسط درجات التصميمات المنفذة وفقا لأراء المستهلكات

- وأقمشة ملابس السهرة- بحث منشور -مجلة التصميم الدولية- عدد يوليو 2016م.
- 13- سحر حربى ، إيناس عصمت- الاستفادة من أسلوب الكروشيه وتوظيفه فى المصنوعات الجلدية اليدوية لتدعيم المرأة المعيلة-بحث منشور- المؤتمر العلمي الرابع والدولي الثاني-- كلية التربية النوعية -جامعة عين شمس - 2017م
- 14- سماح محمود حفنى- دراسة تطبيقية لأسس تصميم الأزياء للأطفال المعاقين ذهنياً فى المرحلة العمرية (6-9) سنوات- رسالة ماجستير-كلية الاقتصاد المنزلى-جامعة حلوان- 2001م.
- 15- عبد الفتاح رياض- التكوين فى الفنون التشكيلية-جمعية معاملة الألوان-القاهرة -الطبعة الرابعة-2002م.
- 16- عبد المنعم صبرى ، رضا صالح- معجم المصطلحات النسجية" 1975م.
- 17- عبير أحمد الفتتى- توليف الخامات ومفهوم المعاصرة-بحث منشور - مجلة علوم وفنون جامعة حلوان-المجلد 25 العدد 3- 2013م.
- 18- غادة مصطفى، صافيناز سمير- إثراء القيمة الجمالية لملايس الأطفال(المرحلة الوسطى) باستخدام التقنيات المختلفة- مجلة بحوث التربية النوعية-العدد 26-2012م.
- 19- فاطمة السعيد مصطفى- دراسة إمكانية توليف الجلد المطبوع رقمياً مع خامات أخرى متعددة لإثراء القيمة الجمالية للملبس الحرىمى- مجلة الاقتصاد المنزلى-جامعة المنوفية-مجلد 28 العدد الرابع 2018م.
- 20- فاطمة نبيل ، فاطمة اسحق- التوليف بين خامتى الجلد والخيش لإنتاج مكملات ملابس نسائية - مجلة الاقتصاد المنزلى-جامعة المنوفية-مجلد 28 العدد الرابع 2018م.
- 21- مروة حسن محمد- إمكانية الدمج بين الطباعة بالعدد والربط وفن الكروشيه لعمل بعض التصميمات الملبسية للسيدات- بحث منشور-كلية التربية النوعية -جامعة بنها-2017م.
- 22- نجلاء محمد ماضى- الاستفادة من الامكانيات الجمالية لفن الكروشيه فى تصميم وتنفيذ المعلقات بروية معاصرة- مجلة بحوث التربية النوعية-العدد 32 -جامعة المنصورة-2013م.
- 23- نجلاء محمد ماضى- دليلك لتعلم فن الكروشيه والتريكو اليدوى- دار الزهراء-الرياض-2015م
- 24- نادية خليل ، سناء محمد، ساره خالد- العوامل المؤثرة على تصميم وتصنيع أحذية الأطفال فى مرحلتى الطفولة الوسطى والمتأخرة-بحث منشور المؤتمر الدولي الرابع-كلية الاقتصاد المنزلى- مايو 2016م
- 25- نادية خليل ، وليد شعبان ، سناء محمد- مبادئ الصناعات الجلدية ، أرسولان جروب للطباعة والنشر 2015م.
- 26- لويس معلوف- المنجد فى اللغة والأدب والعلوم-الطبعة الثانية -بيروت-1973م.
- 27- هبة عاصم ، غادة رفعت ، أسماء حسن- إمكانية التوليف بين الأقمشة المتنوعة والكروشيه فى عمل منتجات ملبسية- بحث منشور - مجلة التصميم الدولية- عدد يناير 2019م.
- 28- ياسمين ابراهيم- التوليف بين عوادم الأقمشة وخامة الجلد وفن الكروشيه لإنتاج ملابس الأطفال كمدخل للصناعات الصغيرة -رسالة ماجستير غير منشورة-كلية التربية النوعية-جامعة المنوفية-2012م.
- 29- يسري معوض- أسس تصميم الأزياء"والموضة- الطبعة الأولى - عالم الكتب القاهرة.2014م.

من الجدول (11) والشكل (4) يتضح وجود فروق دالة إحصائياً بين التصميمات المنفذة عند مستوى دلالة 0.01 ، فوجد أن التصميم السادس كان أفضل التصميمات وفقاً لآراء المستهلكات ، يليه التصميم الأول ، ثم التصميم الثالث ، ثم التصميم السابع ، ثم التصميم العاشر ، ثم التصميم الثاني ، ثم التصميم الثامن ، ثم التصميم الخامس ، ثم التصميم الرابع ، وأخيراً التصميم التاسع .

التوصيات Recommendations:

- الاستفادة من أسلوب التوليف بين فن الكروشيه والجلود لإنتاج أحذية للأطفال كنواة لإقامة مشروعات صغيرة تشجيع المتخصصين وغير المتخصصين على اكتساب المهارات المختلفة للتوليف بين الخامات
- ابتكار رؤى معاصرة لإنتاج أحذية الأطفال تلائم روح العصر وبأسعار منخفضة
- إدخال أساليب وخامات جديدة فى إنتاج أحذية الأطفال تشجيع المتخصصين وغير المتخصصين على اكتساب مهارات مختلفة للتوليف بين الخامات

المراجع References :

- 1- أحمد مختار- معجم اللغة العربية المعاصرة ، ط1- عالم الكتب ، القاهرة ، 2008م.
- 2- أسماء حسن على- الاستفادة من الدمج بين الأقمشة المختلفة والكروشيه لإثراء القيم الجمالية لملايس السهرة للسيدات- رسالة دكتوراه- جامعة عين شمس-كلية التربية النوعية 2019م.
- 3- أسماء صابر فرج- الإمكانيات التشكيلية لتوليف الخامات الطبيعية والصناعية فى التطريز اليدوي لاثراء المشغولة الفنية-رسالة ماجستير غير منشورة -كلية التربية الفنية- جامعة بنها-2017م.
- 4- العنود بنت عبد الكريم- فن الكروشيه والتطريز اليدوي لإثراء الجانب الجمالى للجلباب النسائي-رسالة ماجستير-كلية التصاميم والاقتصاد المنزلى -جامعة القصيم-2018م.
- 5- أماني محمود على- التوليف بين الحدائ والتجريب وأثره فى الأشغال الفنية- بحث منشور-مجلة العمارة والفنون - العدد الحادى عشر الجزء الثانى -2018م.
- 6- أميمة رءوف ، تفاحة موسى - توليف شرائط الجلد والتريكو بتركيب نسجية لرفع القيمة الجمالية والوظيفية للمفروشات المنزلي"- بحث منشور- مجلة التصميم الدولية-أكتوبر 2017م.
- 7- إيناس عصمت عبد الله- اسلوب الكروشيه كمدخل لإثراء مكملات الملابس بما يخدم الصناعات الصغيرة"-بحث منشور- المؤتمر الدولي الرابع لكلية الفنون التطبيقية جامعة حلوان- 2017م.
- 8- تغريد حسنى ، وفيه وجيه- رؤية تشكيلية بالكروشيه على المانيكان بحث منشور-المؤتمر العلمي العربى كلية الاقتصاد المنزلى-جامعة حلوان-2012م.
- 9- رشا عباس محمد- الإمكانيات التشكيلية للكروشيه ودورها فى إثراء مكملات الزى لخدمة الصناعات الصغيرة مجلة الإسكندرية للتبادل العلمى) - مجلد ٣٦ العدد ٤-2015م.
- 10- زينب عاطف مصطفى- فاعلية برنامج مقترح لتنمية بعض المهارات العملية فى أشغال الإبرة لدى طالبات الشعبة التربوية بكلية الاقتصاد المنزلى - دكتوراه - كلية الاقتصاد المنزلى - جامعة المنوفية - 1999م.
- 11- ساره خالد محمد طه- تصميم وتصنيع أحذية الأطفال وفقاً للقياسات الأنثروبومترية للقدم-رسالة ماجستير غير منشورة- كلية الاقتصاد المنزلى جامعة حلوان-2017م.
- 12- سالى أحمد، شيماء مصطفى- تقنيات الدمج بين فن الكروشيه