

2019

## Aesthetic Values of Saudi Graphic Arts inspired in Digital Printed Dress Designs

Mona Fahd bin Mohammed Alghamdi

*College of Home Economics, Department of Clothing and Textiles, King Abdulaziz ; Demonstrator,  
Department of Home Economics, University College of Khurma, Taif University, Jeddah,  
a.mona\_alghamdi@hotmail.com*

Nour Abdel Hadi Al-Sibiani

*Associate Professor, Department of Apparel and Textile, Faculty of Home Economics, King Abdulaziz  
University, Jeddah, nalsubyani@kau.edu.sa*

Follow this and additional works at: <https://digitalcommons.aaru.edu.jo/faa-design>



Part of the [Art and Design Commons](#)

---

### Recommended Citation

Alghamdi, Mona Fahd bin Mohammed and Al-Sibiani, Nour Abdel Hadi (2019) "Aesthetic Values of Saudi Graphic Arts inspired in Digital Printed Dress Designs," *International Design Journal*: Vol. 9 : Iss. 2 , Article 6.

Available at: <https://digitalcommons.aaru.edu.jo/faa-design/vol9/iss2/6>

This Article is brought to you for free and open access by Arab Journals Platform. It has been accepted for inclusion in International Design Journal by an authorized editor. The journal is hosted on [Digital Commons](#), an Elsevier platform. For more information, please contact [rakan@aarj.edu.jo](mailto:rakan@aarj.edu.jo), [marah@aarj.edu.jo](mailto:marah@aarj.edu.jo), [u.murad@aarj.edu.jo](mailto:u.murad@aarj.edu.jo).

## استلهام تصميمات طباعة رقمية من القيم الجمالية للفن التشكيلي السعودي وتوظيفها في تصميم الأزياء على نموذج القياس Aesthetic Values of Saudi Graphic Arts inspired in Digital Printed Dress Designs

منى بنت فهد بن محمد الغامدي

كلية الاقتصاد المنزلي، قسم الملابس والنسيج، جامعة الملك عبد العزيز بجدة  
معيدة بقسم الاقتصاد المنزلي، الكلية الجامعية بالخرمة، جامعة الطائف

د/ نور عبد الهادي الصبياني

أستاذ مشارك بقسم الملابس والنسيج، كلية الاقتصاد المنزلي، جامعة الملك عبد العزيز، جدة

### كلمات دالة Keywords:

الجماليات

Aesthetics

فنون الجرافيك السعودية

Saudi Graphic

الأقمشة المطبوعة رقمياً

Digital Printed fabrics

تصميم الأزياء

Dress Designs

### ملخص البحث Abstract:

يهدف هذا البحث إلى إيجاد العلاقة المتبادلة بين الفن التشكيلي السعودي وبين التصميم على المانيكان وذلك من خلال الوقوف على أهم المؤثرات التي شكلت فكر الفنان التشكيلي السعودي والتعرف على سمات الفن التشكيلي السعودي، وتحليل واستنباط القيم الجمالية فيه، مع مواكبة التكنولوجيا الحديثة وذلك باستخدام الطباعة الرقمية. واتبع البحث المنهج الوصفي التحليلي، إلى جانب الدراسة التطبيقية من خلال تحليل وتوصيف القيم الجمالية للفن التشكيلي السعودي والاستلهام منها في تقديم اثني عشر تصميمًا طباعياً مقترحاً تلائم أسلوب التصميم على المانيكان. وقد أظهرت نتائج البحث وجود فروق ذات دلالة إحصائية عند مستوى دلالة (٠,٠٥) بين التصميم الطباعي المقترح، وفقاً لآراء المتخصصين في (الجانب الجمالي - الجانب الوظيفي)، ووجود فروق ذات دلالة إحصائية عند مستوى دلالة (٠,٠٥) بين التصميم المقترح وفقاً لآراء السيدات في (الجانب الجمالي - الجانب الوظيفي)، إضافة إلى وجود فروق ذات دلالة إحصائية عند مستوى دلالة (٠,٠٥) بين التصميم المقترح بأسلوب التصميم على المانيكان، وفقاً لآراء المتخصصين في (الجانب الجمالي - الجانب الوظيفي)، ووجود فروق ذات دلالة إحصائية عند مستوى دلالة (٠,٠٥) بين التصميم المقترح بأسلوب التصميم على المانيكان وفقاً لآراء السيدات في (الجانب الجمالي - الجانب الوظيفي) وختم البحث بمجموعة من التوصيات؛ أهمها: الاهتمام بزيادة الأبحاث والرسائل العلمية بدراسة العلاقة بين الفن التشكيلي السعودي وتصميم الأزياء وخاصة التصميم على المانيكان كمصدر جديد لإثراء الفكر التصميم في مجال تصميم الأزياء مع الاطلاع الدائم على التطور الفني والتكنولوجي واستخدام التقنيات الحديثة لإعطاء روح الحداثة للتعبير عن المنجز التصميمي بشكل أوسع وبكل النواحي التقنية، كذلك اعتماد الفن التشكيلي السعودي منهجاً معتمداً في الكليات المتخصصة في الجامعات السعودية باعتباره من التراث القومي التشكيلي. إضافة إلى تكثيف المقررات المتعلقة بربط تصميم الأزياء بعوالم الفنون الأخرى في كليات الملابس والنسيج وتصميم الأزياء بالجامعات السعودية، للوصول إلى أفكار إبداعية جديدة لها آفاق متعددة ومختلفة باختلاف الفنون المستلهمة منها

Paper received 16<sup>th</sup> December 2019, Accepted 13<sup>th</sup> January 2019, Published 1<sup>st</sup> of April 2019

### المقدمة Introduction:

لعب الفن دوراً كبيراً في حياة القدماء والكثير من الحضارات مثل الحضارة المصرية، والعراقية، والإغريقية وغيرها، وكغيرها من المجتمعات يعد المجتمع السعودي قديماً وحتى الثلث الأخير من القرن العشرين مجتمعاً له فنونه الخاصة به وصناعاته التقليدية واليدوية المختلفة، والفن التشكيلي في المملكة وإن كان عمراً قصيراً إلا أنه مر بالعديد من المراحل التي تعد بمثابة السنوات التأسيسية الفعلية لبداية تواجده الكيان التشكيلي في المملكة بما يحمله من مؤثرات فكرية وفنية وثقافية سواء كانت تلك المؤثرات غربية أم عربية المصدر (الرصيص، ٢٠١٠م).

إن الفن التشكيلي بالمملكة العربية السعودية، والذي يزيد عمره عن نصف قرن، استطاع في هذه المرحلة أن يبدع ويخلق بعيداً، ويشهد العديد من التطورات الهائلة التي أثرت فيه، حتى أضحت يزخر بأساليب فنية بديعة، تعكس الروح العصرية، وتنسجم مع الحركات الفنية المعاصرة في العالم، وتتصل اتصالاً عميقاً في سماتها، ورؤاها مع كبريات المدارس الفنية العالمية (السنان، ٢٠٠٧م)، ولعل من أهم الأسباب الرئيسية في تطور الحركة التشكيلية في المملكة ما ذكره (السليمان، ٢٠١٤م) من ابتعاث مجموعة من الطلبة والمدرسين إلى مدن وعواصم العالم للدراسة عامة ودراسة الفنون خاصة والاطلاع على كل ما هو جديد في هذا المجال.

وتعكس أعمال الرواد الأوائل للفن التشكيلي في المملكة تأثرها بتيارات فنية حديثة، ظهرت في هذه الأعمال الاستفادة من المدارس الغربية مثل المدرسة التكعيبية، والمدرسة التجريدية والسريالية وغيرها وتضيف (بوكر، ٢٠٠٧م) بأن الكثير من الفنانين التشكيليين

السعوديين اشتهروا في هذا المجال وأبهروا العالم بلوحاتهم ليس على المستوى المحلي فقط وإنما على مستوى العالم مثل الفنان عبد الحليم رضوي وعبد الحميد البقشي، وإبراهيم البواردي وغيرهم الكثير من الفنانين التشكيليين ولأن الفنون التشكيلية بشكل عام لها خصائصها وقيمها الجمالية، فقد أغرت بعض مبدعي فن تصميم الأزياء لأن يستلهموا منها إبداعاتهم التصميمية، فالبعض استلهم الأفكار غير التقليدية وقدم نماذجاً مختلفة من الأزياء المعاصرة التي تستطيع أي سيدة أنيقة وعاشقة للتطور والابتكار من ارتدائها في مختلف المناسبات، والبعض الآخر أخذ جماليات اللوحة التشكيلية وصاغها في قطعة فنية فريدة من نوعها، وهذا ما توكده (حسان، ٢٠١٤م) من أن مصمم الأزياء يجب أن يعتمد على مصادر متنوعة يتسلهم منها أفكار تصميماته، والمصمم المبدع هو الذي يمتلك القدرة على اكتشاف المصادر المتميزة الجديدة ليبدأ من خلالها المرحلة الأولى من التخطيط الذهني لأفكاره المبتكرة.

وكغيره من الفنون يعتبر الفن التشكيلي السعودي مصدراً للإلهام في مجال تصميم الأزياء وهذا ما أكدته دراسة (اليمني، ٢٠٠٩م) من مدى الثراء الفني الجمالي في الأعمال الفنية للفنانين التشكيليين السعوديين والتي تعتبر مصدراً إلهاماً لتصميمات مبتكرة وحديثة بأسلوب يساير العصر ويجمع بين الأصالة والمعاصرة. وفي ظل حركة الموضة والرواج التجاري وانفتاح الأسواق العالمية والتطورات التكنولوجية، زاد الاهتمام بتصميم أزياء أكثر جاذبية وتنوع للمشاهد والمستهلك لذلك أصبح من ضمن أساليب التطور في القرن ٢١ الاهتمام بتقديم منتجات قادرة على المنافسة وجذب المستهلك ومن هذه الأساليب ادخال الطباعة الرقمية على

عادة على مسطحات ذات بعدين معدة مسبقا للرسم عليها ، سواء كانت من الورق أو الخشب أو القماش ، وذلك باستخدام وسائل لونية أو غير لونية متعددة ، كالألوان الزيتية أو المائية أو الجواش أو غيرها ، أو باستخدام قلم الرصاص، ويتم نتيجة رد فعل الوسط اللوني لحركات اليد عن طريق أدوات متعددة مثل الفرش أو السكاكين أو اليد المجردة (الحري، ٢٠٠١م)

٣- التصميم على المانيكان : (Design on the Dress-stand) تعرفه (مؤمن وعبدالغفار، ٢٠٠٩م) بأنه أحد الفنون التشكيلية التي تحتاج إلى حسن فني وتذوق جمالي ، وقدرة على التخيل ، باستخدام خامات الأقمشة للتعبير عن الإبداعات الفنية في شكل الأزياء ، حيث يتم فيه تشكيل القماش على المانيكان مباشرة بدون قص ، حتى تتضح فكرة التصميم أو قد يتم التصميم على المانيكان بتنفيذ فكرة معينة في ذهن المصمم باستخدام الدمور ، حيث يتيح للمصمم إبراز التعبيرات الخلاقة واللمسات الفنية الجميلة

### فروض البحث Hypothesis :

- ١- توجد فروق ذات دلالة إحصائية بين التصميمات الطباعية المقترحة من الفن التشكيلي السعودي وفقا لآراء المتخصصين من الناحيتين الوظيفية والجمالية
- ٢- توجد فروق ذات دلالة إحصائية بين التصميمات التشكيلية المقترحة من الفن التشكيلي السعودي والمطبوعة رقميا وفقا لآراء المتخصصين من الناحيتين الوظيفية والجمالية
- ٣- توجد فروق ذات دلالة إحصائية بين التصميمات الطباعية المقترحة من الفن التشكيلي السعودي وفقا لآراء السيدات من عمر (٣٥:٢٠)
- ٤- توجد فروق ذات دلالة إحصائية بين التصميمات التشكيلية المقترحة من الفن التشكيلي السعودي والمطبوعة رقميا وفقا لآراء وفقا لآراء السيدات من عمر (٣٥:٢٠).

### إجراءات البحث Procedure :

### منهج البحث Methodology :

يتبع المنهج الوصفي التحليلي الذي يقوم على جمع المعلومات موضوع الدراسة ووصفها وتصويرها وتحليل المتغيرات المؤثرة في نشوئها ونموها. وذلك بدراسة تاريخ الفن التشكيلي السعودي ونشأته وأهم رواده، (عليان وغنيم ، ٢٠٠٨م) ، كذلك يتبع البحث الدراسة التطبيقية في اقتراح بعض التصميمات المستلهمة من الفن التشكيلي السعودي وطباعتها رقميا وتوظيفها في مجال التصميم على المانيكان .

### حدود البحث Delimitations :

#### الحدود المكانية :

دراسة الفن التشكيلي في المملكة العربية السعودية

#### الحدود الموضوعية :

- ١- دراسة وتحليل بعض اللوحات المختارة للفنانين التشكيليين السعوديين في مجال الرسم والتصوير التشكيلي ويشمل فنانين الجيل الأول والثاني والثالث من مواليد (١٩٣٠م وحتى ١٩٦٩م) وعددهم اثني عشر فنان وفنانة
- ٢- استحداث تصميمات طباعة رقمية مستلهمة من لوحات الفنانين التشكيليين السعوديين وذلك باستخدام برامج الحاسب الآلي
- ٣- تنفيذ التصميمات المقترحة بأسلوب التصميم على المانيكان

### عينة البحث Sample :

- ١- المتخصصون في المجال وهم السادة أعضاء هيئة التدريس بالقسم وبالكليات المناظرة وعددهم (١٩) من عينة البحث المختارة، وهم يمثلون عينة قصديه للتعرف على آراءهم في مجموعة التصميمات المقترحة
- ٢- مجموعة من السيدات من مدينة جدة وعددهم (١٠٠) من عينة البحث المختارة بطريقة عشوائية ، وذلك للتعرف على مدى قبولهم واستحسانهم للتصميمات المقترحة

مجال تصميم الأزياء خصوصا أن تطور الطباعة في تسارع وهذا ما اشارت إليه دراسة (حمود، ٢٠١٢م) من أن المصمم المبدع بمساعدة أساليب النظم الحديثة له الأثر الكبير في تطوير تصميم الملابس المطبوعة ، وتعقيل دور الأنظمة الرقمية الحديثة في الأزياء يسم فنيا وإبداعيا في إثراء مجال طباعة المنسوجات باعتباره من أكثر فروع التعبير الفني أصالة وإثراء لإمكاناته الواسعة في الحصول على تأثيرات بصرية وملمسية ولونية تختلف عن باقي مجالات الإبداع الفني التشكيلي.

ومن هنا جاءت أهمية ربط الفن التشكيلي السعودي بتصميم الأزياء باعتباره مصدرا للاستلهم، والاستفادة من قيمه الجمالية والتعبيرية، بالاستعانة بالتكنولوجيا الحديثة وما توفره من مميزات وإمكانات كبيرة في عمل تصميمات طباعة رقمية ، ومن ثم توظيفها في تصميم الأزياء بأسلوب التصميم على المانيكان .

### مشكلة البحث Statement of the problem :

#### تلخصت مشكلة البحث في التساؤلات التالية :

- ١- ما المؤثرات والمنطلقات الإبداعية التي استلهم منها الفنان التشكيلي السعودي القيم الجمالية والفنية في أعماله التشكيلية؟
- ٢- ما إمكانية تحليل واستنباط القيم الجمالية في الفن التشكيلي السعودي؟
- ٣- ما إمكانية الاستفادة من التكنولوجيا الحديثة كوسيط تقني في استلهم تصميمات طباعة رقمية تتسم بالجمال والاتصال وتوظيفها في عمل تصميمات على المانيكان؟
- ٤- ما رأي المتخصصين والسيدات من عمر (٢٠: ٣٥) في التصميمات المقترحة (سواء التصميمات الطباعية أو التصميمات المقترحة على المانيكان) من الناحيتين الجمالية والوظيفية؟

### أهداف البحث Objectives :

- ١- دراسة الفن التشكيلي السعودي والوقوف على أهم المؤثرات التي شكلت فكر الفنان التشكيلي السعودي مع توضيح لمفهوم القيمة الجمالية في الأعمال الفنية التشكيلية السعودية.
- ٢- دراسة تحليلية فنية لنماذج من أعمال الفنانين التشكيليين السعوديين والتي تتلاءم عناصرها مع مجال الطباعة الرقمية على الأزياء
- ٣- إيجاد مداخل جديدة لعمل تصميمات جمالية مستوحاة من الفن التشكيلي السعودي من خلال متغيرات الشكل واللون في برامج الحاسب الآلي لتقديم تصاميم جمالية مقترحة
- ٤- استحداث صياغات تشكيلية مناسبة لأسلوب التصميم على المانيكان بالخامات المطبوعة رقميا

### أهمية البحث Study significance :

- ١- فتح آفاق جديدة للمهتمين في مجال الأزياء للاستفادة من جماليات الفن التشكيلي السعودي
- ٢- تأصيل الاهتمام بالفنون الوطنية العامة والحفاظ على الهوية السعودية من خلال تشجيع ابداعات الفنانين السعوديين لخلق نمط فني يعبر عن ثقافتنا وتراثنا.
- ٣- المساهمة في إيجاد مصادر جديدة في مجال طباعة المنسوجات
- ٤- إثراء مجال طباعة المنسوجات لإشباع رغبات المستهلك جماليا وفنيا والمساهمة في رفع القوة الشرائية وزيادة الإنتاج

### مصطلحات البحث Terminology :

- ١- القيم الجمالية: (The Aesthetic Values) القيم مفردة قيمة، وقيمة الشيء قدره. وقيمة المتاع ثمنه (المعجم الوسيط، ٢٠٠٤م)
- القيم الجمالية هي خبرة الفنان وتجاربه وأبحاثه ودراساته ونظرياته في كشف العلاقات الجمالية بين الخط والشكل والمساحة والملمس واللون والكتلة والفراغ. (عبدالحليم، علي، ٢٠٠٧م)
- ٢- الفن التشكيلي السعودي: (Art) الفن التشكيلي هو أحد أساليب التعبير في الفن التشكيلي ، ويتم تنفيذه

## ٢- طريقة التجزئة النصفية Split-half:

جدول (٣) يوضح نتائج معاملات الفا كرونباخ للدرجة الكلية للاستبيان وطريقة التجزئة النصفية (صورة المتخصصين)

الجماليات والوظيفي	براون B	سبيرمان SP.	جتمان G.
تحقيق الجانب الجمالي	***٠,٨٦٨	**٠,٨٤٣	**٠,٨٠٥

(\*\*) دال إحصائياً عند مستوى ٠,٠١

يتضح من الجدول السابق رقم (٣) أن قيم معاملات الفا ومعاملات التجزئة النصفية دالة عند مستوى ٠,٠١ في صورة المتخصصين مما يشير إلى أن الاستبانة على درجة عالية من الثبات.

صدق استبانة تقييم التصميمات الطباعة المقترحة (الخاص بالسيدات من سن (٣٥:٢٠)

استخدمت الباحثة في دراستها طريقتين لحساب صدق الاستبانة:

### ١- الصدق الظاهري Face Validity

ويطلق على هذا الصدق "صدق المحكمين أو الأساتذة المتخصصين" حيث عرضت الباحثة الاستبانة بأسئلتها وبندوها الكلية على عدد (١٠) من الخبراء من الأساتذة المتخصصين بجامعة الملك عبد العزيز وجامعة الطائف وجامعة الملك خالد في مجال الملابس والنسيج وتصميم الأزياء من (الأستاذ - الأستاذ المشارك - الأستاذ المساعد) كعينة تقنين لاستطلاع آرائهم في الاستبيان من خلال معايير محددة وضعتها الباحثة تمثلت في، شمول الاستبيان، عدد العبارات، والتسلسل والتنظيم والصياغة ووضح العبارات وذلك بوضع علامة (✓) أمام الحكم الذي يتفق مع وجه نظرهم (موافق بشدة - موافق - موافق إلى حد ما - غير موافق - غير موافق بشدة) واتضح أن الأهمية النسبية لآراء المتخصصين في بنود التحكيم جميعها حصلت على نسبة اتفاق إجمالية بين المتخصصين ٧١% ويلاحظ أن بنود التحكيم جميعها حصلت على نسبة ٥٠% فيما فوق بالنسبة لاستجابة (موافق بشدة) وبالتالي لم يتم استبعاد أي عبارة من عبارات الاستبيان وتمت مراعاة عنصر التسلسل والتنظيم في الشكل النهائي للاستبيان.

### ٢- صدق المحتوى Content Validity

تم حساب صدق عبارات الاستبيان عن طريق حساب معاملات الارتباط بين درجة ملائمة كل محور (تحقيق الجانب الجمالي والوظيفي) والدرجة الكلية للاستبانة (الاتساق الداخلي) باستخدام معامل الارتباط (بيرسون "ر") ويوضح ذلك الجدول التالي:

م	محاور الاستبانة	الارتباط	الدالة
١	تحقيق الجانب الجمالي	**٠,٨٤	٠,٠١
٢	تحقيق الجانب الوظيفي	**٠,٨٢	٠,٠١

(\*\*) دال إحصائياً عند مستوى ٠,٠١

جدول (٤) نتائج معاملات الارتباط بين درجة كل عبارة والدرجة الكلية للاستبانة (صورة المستهلكات)

ويتضح من الجدول السابق رقم (٤) أن قيم معاملات ارتباط درجة كل محور بالدرجة الكلية للاستبيان دالة إحصائياً عند مستوى ٠,٠١ لاقتربها من الواحد الصحيح الموجب أي أنه يوجد اتساق بين محاور الاستبيان والدرجة الكلية مما يشير إلى أن محاور الاستبيان على درجة عالية من الصدق.

ثبات الاستبيان الخاص بالمستهلكين

وتم التحقق من ثبات الاستبانة عن طريق:

### ١- استخدام معادلة الفا كرونباخ Cronbachs Alpha

### ٢- طريقة التجزئة النصفية Split-half

جدول (٥) يوضح نتائج معامل الفا بين درجة كل عبارة والدرجة الكلية للاستبانة وطريقة إعادة التطبيق (صورة المستهلكات)

م	محاور الاستبانة	الارتباط	الدالة
١	تحقيق الجانب الجمالي	**٠,٩٠	٠,٠١
٢	تحقيق الجانب الوظيفي	**٠,٩٢	٠,٠١

(\*\*) دال إحصائياً عند مستوى ٠,٠١

## أدوات البحث tools Research :

١- استبانة لقياس آراء المتخصصين في التصميمات الطباعة المقترحة

٢- استبانة لقياس آراء السيدات من عمر (٢٠:٣٥) عاماً في التصميمات الطباعة المقترحة

٢- استبانة لقياس آراء المتخصصين في التصميمات التشكيلية المطبوعة رقمياً المقترحة على المانيكان

٤- استبانة لقياس آراء السيدات من عمر (٢٠:٣٥) عاماً في التصميمات التشكيلية والمطبوعة رقمياً المقترحة على المانيكان

### صدق وثبات أدوات البحث :

أولاً: صدق استبانة تقييم التصميمات الطباعة المقترحة (عند المتخصصين)

استخدمت الباحثة في دراستها طريقتين لحساب صدق الاستبانة:

### ١- الصدق الظاهري Face Validity

ويطلق على هذا الصدق "صدق المحكمين أو الأساتذة المتخصصين" حيث عرضت الباحثة الاستبانة بأسئلتها وبندوها الكلية على عدد (١١) من الخبراء من الأساتذة المتخصصين بجامعة الملك عبد العزيز وجامعة الطائف وجامعة الملك خالد في مجال الملابس والنسيج وتصميم الأزياء من (الأستاذ - الأستاذ المشارك - الأستاذ المساعد) كعينة تقنين لاستطلاع آرائهم في الاستبيان من خلال معايير محددة وضعتها الباحثة تمثلت في، شمول الاستبيان، عدد العبارات، والتسلسل والتنظيم والصياغة ووضح العبارات وذلك بوضع علامة (✓) أمام الحكم الذي يتفق مع وجه نظرهم (موافق بشدة - موافق - موافق إلى حد ما - غير موافق - غير موافق بشدة) واتضح أن الأهمية النسبية لآراء المتخصصين في بنود التحكيم جميعها حصلت على نسبة اتفاق إجمالية بين المتخصصين ٧٥% ويلاحظ أن بنود التحكيم جميعها حصلت على نسبة ٥٠% فيما فوق بالنسبة لاستجابة (موافق بشدة) وبالتالي لم يتم استبعاد أي عبارة من عبارات الاستبيان وتمت مراعاة عنصر التسلسل والتنظيم في الشكل النهائي للاستبيان.

### ٢- صدق المحتوى Content Validity

وهو ارتباط عبارات الاستبيان بالهدف الرئيس من الاستبيان، واستخدمت الباحثة لحساب هذا الصدق "معامل ارتباط بيرسون ر" لحساب مدى اتفاق عينة التقنين على عبارات الاستبيان كل علي حدة حيث تم توزيع الاستبانة على عينة التقنين ن = (١١).

جدول (١) يوضح نتائج معاملات الارتباط بين درجة كل محور والدرجة الكلية للاستبانة (صورة المتخصصين)

م	محاور الاستبانة	الارتباط	الدالة
١	تحقيق الجانب الجمالي	**٠,٧٣	٠,٠١
٢	تحقيق الجانب الوظيفي	**٠,٨٢	٠,٠١

(\*\*) دال إحصائياً عند مستوى ٠,٠١

### ثبات الاستبانة Reliability of Questionnaire

ويقصد به الحصول على نفس النتائج بنسبة تقريبية عند إعادة التطبيق على نفس أفراد عينة التقنين وذلك في ظروف متماثلة. وتم التحقق من ثبات الاستبانة عن طريق:

### ١- استخدام معادلة ألفا كرونباخ:

استخدمت الباحثة (معادلة ألفا كرونباخ) Cronbachs Alpha's لحساب معامل الارتباط (ر) بين الدرجة الكلية للاستبيان ككل بمحوريه في محاور الاستبيان وبين الدرجة الكلية للاستبيان ككل بمحوريه في تحقيق كل من الجانب الجمالي والجانب الوظيفي.

جدول (٢) يوضح نتائج معامل الفا بين درجة كل عبارة والدرجة الكلية للاستبانة وطريقة إعادة التطبيق (صورة المتخصصين)

(\*\*) دال إحصائياً عند مستوى ٠,٠١

م	محاور الاستبانة	الارتباط	الدالة
١	تحقيق الجانب الجمالي	**٠,٨٤	٠,٠١
٢	تحقيق الجانب الوظيفي	**٠,٨٨	٠,٠١



الاستبانة وصلاحياتها للاستخدام في الدراسة الحالية سواء مع المتخصصين أو المستهلكين.

### التصميمات المقترحة :

قامت الباحثة باقتراح اثني عشر تصميمًا طباعيًا مستلهمًا من الفن التشكيلي السعودي، جدول (٧)، وتم تنفيذ أفضل ثلاث تصميمات والتي نالت على استحسان عينة البحث حسب نتائج التحليل الإحصائي

جدول ( ٦ ) يوضح نتائج معاملات الفا كرونباخ للدرجة الكلية للاستبيان وطريقة التجزئة النطقية (صورة المستهلكين)

الجاتين الجمالي والوظيفي	براون B	سبيرمان SP.	جتمان G.
الدرجة الكلية للاستبانة	٠,٩٠١**	٠,٨٩٢**	٠,٨٨٥**

(\*\*) دال إحصائياً عند مستوى ٠,٠١

ينضح من الجدول السابق رقم (٦-٥) أن قيم معاملات الفا ومعاملات التجزئة النصفية دالة عند مستوى ٠,٠١ في صورة المستهلكين مما يشير إلى أن الاستبانة على درجة عالية من الثبات. ومن الإجراءات الإحصائية السابقة تأكدت الباحثة من صدق وثبات

التصميمات المقترحة	اللوحه المستلهم منها التصميم
 <p>التصميم المقترح الأول</p>	<p>الفنان التشكيلي عبد الحليم رضوي</p>  <p>صورة (١) (تكوين، ألوان زيتيه على قماش) من مجموعة الفنان الخاصة المصدر/ بنوب، ٢٠٠٩م</p>
 <p>التصميم المقترح الثاني</p>	 <p>صورة (٢) الفنان التشكيلي عبد الله الشيخ (من مجموعة حلم، ألوان زيتية على قماش) المصدر/ <a href="http://www.small-servers.com/shaikh-art/?page_id=1234">http://www.small-servers.com/shaikh-art/?page_id=1234</a></p>
 <p>التصميم المقترح الثالث</p>	 <p>صورة (٣) الفنان التشكيلي علي الرزياء (تكوين شعبي، ألوان زيتية على قماش) المصدر <a href="http://www.alriyadh.com/619354">http://www.alriyadh.com/619354</a></p>

التصميمات المقترحة	اللوحة المستلهم منها التصميم
 <p data-bbox="352 571 557 600">التصميم المقترح الرابع</p>	 <p data-bbox="836 481 1190 577">صورة (4) الفنان التشكيلي طه الصبّان (البحر، ألوان زيتية على قماش) المصدر/ عاشور، ٢٠١١م</p>
 <p data-bbox="347 1048 561 1077">التصميم المقترح الخامس</p>	 <p data-bbox="858 600 1168 629">الفنان التشكيلي عبد الحميد البقشي</p> <p data-bbox="689 1012 1343 1077">صورة (٥) (مرتفعات، ألوان اكريليك على قماش) المصدر/ السليمان، ٢٠١٢م</p>
 <p data-bbox="347 1545 561 1574">التصميم المقترح السادس</p>	 <p data-bbox="708 1377 1318 1451">صورة (٦) الفنان التشكيلي عبدالله حمّاس (تجريدات ألوان زيتية على قماش ) المصدر/ <a href="https://www.hafezgallary.com/abdullah-hammas--?lightbox=image_15zr">https://www.hafezgallary.com/abdullah-hammas-- ?lightbox=image_15zr</a></p>
 <p data-bbox="352 2027 557 2056">التصميم المقترح السابع</p>	 <p data-bbox="826 1944 1200 2040">صورة (٧) الفنان التشكيلي محمد المنيف (رمزية تعبيرية، ألوان زيتية على قماش) المصدر/ بإذن خاص من الفنان</p>



التصميمات المقترحة	اللوحة المستلهم منها التصميم
	 صورة (٨) الفنان التشكيلي إبراهيم الفصام (من مجموعة تجرّيتي، ألوان زيتية على قماش) المصدر / <a href="https://www.alfassamart.com">https://www.alfassamart.com</a>
 التصميم المقترح التاسع	 صورة (٩) الفنان التشكيلي محمد الأعم (تراثيات، ألوان زيتية على قماش) المصدر / <a href="http://www.art.gov.sa/t16279.html">http://www.art.gov.sa/t16279.html</a>
 التصميم المقترح العاشر	 صورة (١٠) الفنانة التشكيلية سلوى الحفيل (طبيعة صامتة ، ألوان زيتية على قماش) المصدر / <a href="http://www.al-jazirah.com/culture/2014/20122014/tachkel37.htm">http://www.al-jazirah.com/culture/2014/20122014/tachkel37.htm</a>
 التصميم الحادي عشر	 صورة (١١) الفنانة التشكيلية شادية عالم (طرز قبلي ، ألوان زيتية على قماش) المصدر / <a href="http://almansouria.org/arabic/signs-3/#features/11">http://almansouria.org/arabic/signs-3/#features/11</a>

التصميمات المقترحة	اللوحة المستلهم منها التصميم
	
التصميم المقترح الثاني عشر	صورة (١٢) الفنانة التشكيلية منى القسبي ( بدون عنوان ألوان زيتية على قماش ) المصدر: <a href="http://www.saudiarts.com/mona.php?show=paintings">http://www.saudiarts.com/mona.php?show=paintings</a>

التصميمات الاثني عشر المقترحة حيث تم حساب المتوسطات الحسابية (م) والانحرافات المعيارية (ع) ونسبة التحسن بين التصميم والذي يليه وقيمة اختبار (ت) للمجموعات المستقلة غير المرتبطة (Independent Sample Test-T) وذلك بهدف التحقق من دلالة الفروق بين متوسطات استجابات أفراد عينة الدراسة على عبارات الاستبيانات وفيما يلي نتائج تحليل الفروض:

والذي ينص على ما يلي:

توجد فروق ذات دلالة إحصائية بين التصميمات الطباعة المستلهمة من الفن التشكيلي السعودي وفقاً لآراء المتخصصين من الناحية الجمالية والوظيفية  
(أ) اختبار صحة الفرض من الناحية الجمالية:

جدول (٨) يوضح استجابات أفراد العينة من المتخصصات على عبارات استبانة (الصورة الأولى) تجاه ملائمة التصميمات الطباعة المستلهمة من الفن التشكيلي السعودي الاثني عشر المقترحة من قبل الباحثة في تحقيق الجانب الجمالي

المحور	التصميم	العدد (ن)	المتوسط الحسابي (م)	الانحراف المعياري (ع)	المجموعة اللونية	نسبة التحسن	قيمة "ت"	الدلالة الإحصائية
تحقيق الجانب الجمالي (العبارة من ١ - ٨)	الأول	١١	٠,٢٣	٠,٠٧	(أ)	٠,٠٣	١٠,٦٩	*٠,٠٠
	الثاني	١١	٠,١٦	٠,٠٥	(أ)			*٠,٠٠
	الثالث	١١	٠,٤٠	٠,١٢	(أ)			*٠,٠٠
	الرابع	١١	٠,٣٢	٠,١٠	(أ)			*٠,٠٠
	الخامس	١١	٠,٢٤	٠,٠٧	(أ)			*٠,٠٠
	السادس	١١	٠,٣٨	٠,١١	(أ)			*٠,٠٠
	السابع	١١	٠,٢٥	٠,٠٨	(ب)			*٠,٠٠
	الثامن	١١	٠,١٣	٠,٠٤	(ب)			*٠,٠٠
	التاسع	١١	٠,٣٢	٠,١٠	(أ)			*٠,٠٠
	العاشر	١١	٠,١٦	٠,٠٥	(ب)			*٠,٠٠
	الحادي عشر	١١	٠,٣٢	٠,١٠	(ب)			*٠,٠٠
	الثاني عشر	١١	٠,٢٩	٠,٠٩	(أ)			*٠,٠٠

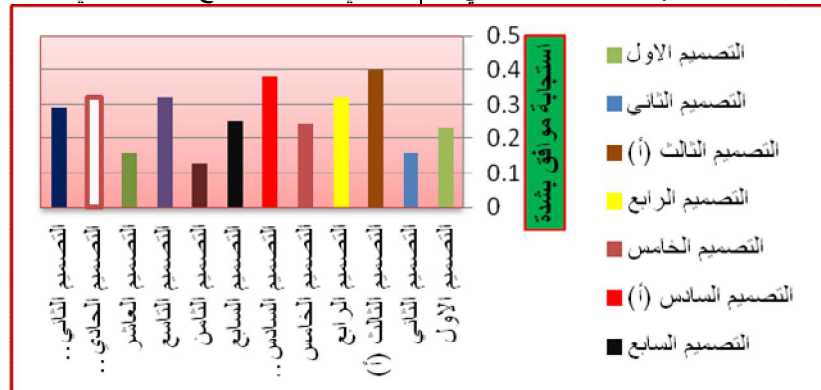
فيه عناصر تحقيق الجانب الجمالي من خلال استجابة (موافق بشدة) للعينة الدراسية من المتخصصات أن هذا التصميم الأفضل جمالياً من حيث أنه تحقق فيه (الإحساس بالحركة الناتج عن التنوع في استخدام الخطوط البسيطة والمركبة، وحقق توزيع المساحات وتبادل ألوانها العمق الفراغي أيضاً الأرضية والشكل معا يكملان بعضهما البعض)، وهذا يتفق مع نتائج دراسة (أبو الإسماعيل، ٢٠١٦م) والتي تشير نتائجها إلى أن استخدام برامج التصميم بالحاسب الآلي ضرورة ملحة لا غنى عنها لما تنتجه من إمكانيات عالية ووضع أفكاره وقدراته الإبداعية في إطار فني جديد

تشير نتائج جدول (٨) إلى ما يلي:

توجد فروق ذات دلالة إحصائية عند مستوى دلالة (٠,٠٥) بين التصميمات الطباعة المستلهمة من الفن التشكيلي السعودي الاثني عشر المقترحة من قبل الباحثة في تحقيق الجانب الجمالي وأن هذه الفروق جاءت لصالح التصميم الثالث المجموعة اللونية (أ) حيث جاءت نسبة المتوسط الحسابي (م) ٠,٤٠ ونسبة الانحراف المعياري (ع) ٠,١٢، كما تراوحت نسبة التحسن في إنتاج التصميمات الاثني عشر المقترحة من قبل الباحثة بين (٠,٠٣ - ٠,٠٩)، ونستخلص من ذلك أن التصميم الثالث مناسب حيث حقق



السعودي وفقا لآراء المتخصصين من الناحية الجمالية". ويمكن للباحثة أن تمثل الفروق بين متوسطات استجابات المتخصصات تجاه ملائمة التصميمات الاثني عشر المقترحة من قبل الباحثة في تحقيق الجانب الجمالي (العبارات من ١-٨) بالتمثيل البياني كما هو موضح بالشكل التالي:



شكل رقم (١) يوضح الفروق بين متوسطات استجابات المتخصصات تجاه ملائمة التصميمات الاثني عشر المقترحة من قبل الباحثة في تحقيق الجانب الجمالي

(ب) اختبار صحة الفرض من الناحية الوظيفية:

جدول (٩) يوضح استجابات أفراد العينة من المتخصصات على عبارات استبانة (الصورة الأولى) تجاه ملائمة التصميمات الطباعة المستهلكة من الفن التشكيلي السعودي الاثني عشر المقترحة من قبل الباحثة في تحقيق الجانب الوظيفي

المحور	التصميم	العدد (ن)	المتوسط الحسابي (م)	الانحراف المعياري (ع)	المجموعة اللونية	نسبة التحسن	قيمة "ت"	الدلالة الإحصائية
تحقيق الجانب الوظيفي (العبارات من ١-٨)	الأول	١١	٠,١٤	٠,٠٤	(أ)	٠,٠٢	١١,٦١	*٠,٠٠
	الثاني	١١	٠,١٦	٠,٠٥	(أ)			*٠,٠٠
	الثالث	١١	٠,٤٨	٠,١٤	(أ)			*٠,٠٠
	الرابع	١١	٠,٢٨	٠,٠٨	(أ)			*٠,٠٠
	الخامس	١١	٠,١٨	٠,٠٥	(أ)			*٠,٠٠
	السادس	١١	٠,٤٠	٠,١٢	(أ)			*٠,٠٠
	السابع	١١	٠,٢٠	٠,٠٦	(ب)			*٠,٠٠
	الثامن	١١	٠,١٩	٠,٠٦	(ب)			*٠,٠٠
	التاسع	١١	٠,٢٩	٠,٠٩	(أ)			*٠,٠٠
	العاشر	١١	٠,٢٠	٠,٠٦	(ب)			*٠,٠٠
	الحادي عشر	١١	٠,٣٣	٠,١٠	(ب)			*٠,٠٠
	الثاني عشر	١١	٠,٢٥	٠,٠٨	(أ)			*٠,٠٠

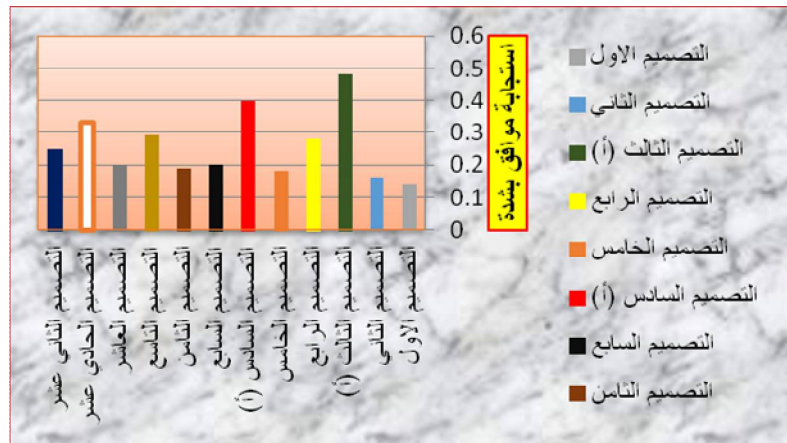
(\*) دال إحصائياً عند مستوى ٠,٠٥

تشير نتائج جدول (٩) إلى ما يلي:

نتائجها إلى أن يمكن لفنون المملكة العربية السعودية أن تكون مدخل في إبداع أعمال فنية معاصرة تحافظ على هوية الفن السعودي وتساهم في إبراز القيم الجمالية لهذه الفنون. ومن هنا يتضح للباحثة أن أفضل تصميم من التصميمات المقترحة وفقا لرأي المتخصصات كان التصميم الثالث يليه التصميم السادس المجموعة اللونية (أ) من الناحية الجمالية والوظيفية، وعليه يتحقق صحة الفرض الأول الذي ينص على أنه "توجد فروق ذات دلالة إحصائية بين التصميمات الطباعة المستهلكة من الفن التشكيلي السعودي وفقا لآراء المتخصصين من الناحية الجمالية والوظيفية".

ويمكن للباحثة أن تمثل الفروق بين متوسطات استجابات المتخصصات تجاه ملائمة التصميمات الاثني عشر المقترحة من قبل الباحثة في تحقيق الجانب الوظيفي (العبارات من ١-٨) بالتمثيل البياني كما هو موضح بالشكل التالي:

توجد فروق ذات دلالة إحصائية عند مستوى دلالة (٠,٠٥) بين التصميمات الطباعة المستهلكة من الفن التشكيلي السعودي الاثني عشر المقترحة من قبل الباحثة في تحقيق الجانب الوظيفي وأن هذه الفروق جاءت لصالح التصميم الثالث المجموعة اللونية (أ) حيث جاءت نسبة المتوسط الحسابي (م) ٠,٤٨ ونسبة الانحراف المعياري (ع) ٠,١٤، كما تراوحت نسبة التحسن في إنتاج التصميمات الاثني عشر المقترحة من قبل الباحثة بين (٠,٠٢-٠,٠٨)، ونستخلص من ذلك أن التصميم الثالث مناسب حيث حقق فيه عناصر تحقيق الجانب الوظيفي من خلال استجابة (موافق بشدة) للعينة الدراسية من المتخصصات أن هذا التصميم الأفضل وظيفياً من حيث أنه تحقق فيه (يوضح التصميم إمكانية الاستلham من القيم الجمالية للفن التشكيلي السعودي كما يوضح التصميم المقترح بعض سمات الفن التشكيلي الموجودة في لوحة الفنان، وهذا يتفق مع نتائج دراسة (الصميلي، ٢٠١٦م) والتي تشير



شكل رقم (٢) يوضح الفروق بين متوسطات استجابات المتخصصات تجاه ملائمة التصميمات الاثني عشر المقترحة من قبل الباحثة في تحقيق الجانب الوظيفي

✓ **الفرض الثاني**  
ينص الفرض الثاني على ما يلي: \* توجد فروق ذات دلالة إحصائية بين التصميمات الطباعية المستلهمة من الفن التشكيلي يوضح استجابات أفراد العينة من المستهلكات على عبارات استبانة (الصورة الثانية) تجاه ملائمة التصميمات الطباعية المستلهمة من الفن التشكيلي السعودي الاثني عشر المقترحة من قبل الباحثة في تحقيق الجانب الجمالي

المحور	التصميم	العدد (ن)	المتوسط الحسابي (م)	الانحراف المعياري (ع)	المجموعة اللونية	نسبة التحسن	قيمة "ت"	الدلالة الإحصائية
تحقيق الجانب الجمالي (العبارات من ٧-١)	الأول	٥٠	٠,٣٩	٠,٠٦	(أ)	٠,١٠	٥٠,٩١	*٠,٠٠٠
	الثاني	٥٠	٠,٣٨	٠,٠٥	(أ)			*٠,٠٠٠
	الثالث	٥٠	٠,٥٥	٠,٠٨	(أ)			*٠,٠٠٠
	الرابع	٥٠	٠,٥٠	٠,٠٧	(أ)			*٠,٠٠٠
	الخامس	٥٠	٠,٤٠	٠,٠٦	(أ)			*٠,٠٠٠
	السادس	٥٠	٠,٥٢	٠,٠٧	(أ)			*٠,٠٠٠
	السابع	٥٠	٠,٤٥	٠,٠٦	(ب)			*٠,٠٠٠
	الثامن	٥٠	٠,٣٣	٠,٠٥	(ب)			*٠,٠٠٠
	التاسع	٥٠	٠,٥٠	٠,٠٧	(أ)			*٠,٠٠٠
	العاشر	٥٠	٠,٣٨	٠,٠٥	(ب)			*٠,٠٠٠
	الحادي عشر	٥٠	٠,٥١	٠,٠٧	(ب)			*٠,٠٠٠
	الثاني عشر	٥٠	٠,٤٨	٠,٠٧	(أ)			*٠,٠٠٠

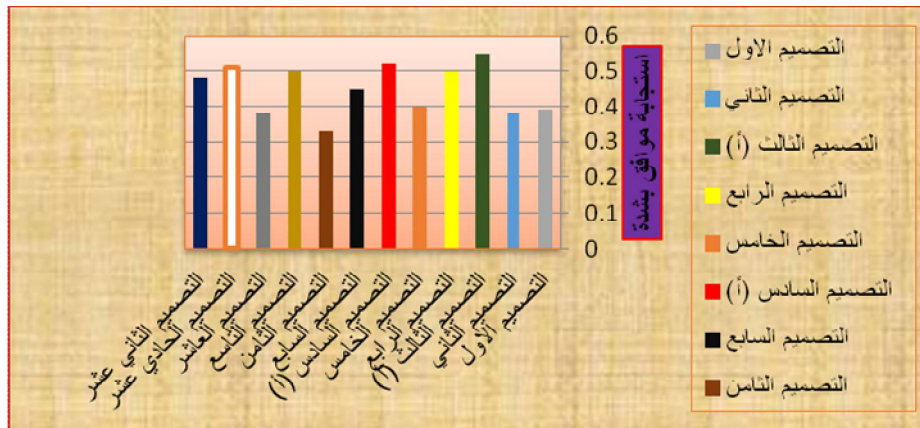
(\*) دال إحصائياً عند مستوى ٠,٠٥

تشير نتائج جدول (١٠) إلى ما يلي:

(الوتيري، أحمد، ٢٠١١م) والتي تشير نتائجها إلى إن التفاعل مع فنونا مختلفة والاستفادة منها بأسلوب مستحدث يعطي الدفعة لتطوير قدرات المصمم ومن هنا يتضح للباحثة أن أفضل تصميم من التصميمات المقترحة وفقاً لرأي المستهلكات جاء بالاتفاق مع آراء المتخصصات كان التصميم الثالث، وعليه يتحقق صحة الفرض الثاني الذي ينص على أنه "توجد فروق ذات دلالة إحصائية بين التصميمات الطباعية المستلهمة من الفن التشكيلي السعودي وفقاً لآراء المستهلكات من الناحية الجمالية".

ويمكن للباحثة أن تمثل الفروق بين متوسطات استجابات المستهلكات تجاه ملائمة التصميمات الاثني عشر المقترحة من قبل الباحثة في تحقيق الجانب الجمالي (العبارات من ٧-١) بالتمثيل البياني كما هو موضح بالشكل التالي:

\*توجد فروق ذات دلالة إحصائية عند مستوى دلالة (٠,٠٥) بين التصميمات الطباعية المستلهمة من الفن التشكيلي السعودي الاثني عشر المقترحة من قبل الباحثة في تحقيق الجانب الجمالي في رأي المستهلكات وأن هذه الفروق جاءت لصالح التصميم الثالث المجموعة اللونية (أ) حيث جاءت نسبة المتوسط الحسابي (م) ٠,٥٥ ونسبة الانحراف المعياري (ع) ٠,٠٨، كما تراوحت نسبة التحسن في إنتاج التصميمات الاثني عشر المقترحة من قبل الباحثة بين (٠,١٠ - ٠,١٢)، ونستخلص من ذلك أن التصميم الثالث مناسب حيث حقق فيه عناصر تحقيق الجانب الجمالي من خلال استجابة (موافق بشدة) للعينة الدراسية من السيدات حيث جاء أن هذا التصميم الأفضل جمالياً من حيث ساعد التصميم الطباعي في التعرف على الفن التشكيلي السعودي والتصميم متميز وبرزت جماليات الفن التشكيلي السعودي، وهو ما يتفق مع نتائج دراسة



شكل رقم ( ٣ ) يوضح الفروق بين متوسطات استجابات السيدات تجاه ملائمة التصميمات الاثني عشر المقترحة من قبل الباحثة في تحقيق الجانب الجمالي

الجمالية والوظيفية.  
(ب) اختبار صحة الفرض من الناحية الوظيفية:

✓ تابع الفرض الثاني  
ينص الفرض الثاني على ما يلي: \* توجد فروق ذات دلالة إحصائية بين التصميمات الطباعة المستلهمة من الفن التشكيلي السعودي وفقاً لآراء السيدات من عمر (٢٠:٣٥) من الناحية

جدول ( ١ ) يوضح استجابات أفراد العينة من السيدات على عبارات استبانة (الصورة الثانية) تجاه ملائمة التصميمات الطباعة المستلهمة من الفن التشكيلي السعودي الاثني عشر المقترحة من قبل الباحثة في تحقيق الجانب الوظيفي

المحور	التصميم	العدد (ن)	المتوسط الحسابي (م)	الانحراف المعياري (ع)	المجموعة اللونية	نسبة التحسن	قيمة "ت"	الدلالة الإحصائية
تحقيق الجانب الوظيفي (العبارة من ٨ - ١)	الأول	٥٠	٠,٢٥	٠,٠٣	(أ)	٠,٠٢	٥١,٨٥	*٠,٠٠٠
	الثاني	٥٠	٠,٢٥	٠,٠٣	(أ)			*٠,٠٠٠
	الثالث	٥٠	٠,٥٣	٠,٠٧	(أ)			*٠,٠٠٠
	الرابع	٥٠	٠,٤٤	٠,٠٦	(أ)			*٠,٠٠٠
	الخامس	٥٠	٠,٢٨	٠,٠٤	(أ)			*٠,٠٠٠
	السادس	٥٠	٠,٥٠	٠,٠٧	(أ)			*٠,٠٠٠
	السابع	٥٠	٠,٣٢	٠,٠٥	(ب)			*٠,٠٠٠
	الثامن	٥٠	٠,٢٩	٠,٠٤	(ب)			*٠,٠٠٠
	التاسع	٥٠	٠,٤٤	٠,٠٦	(أ)			*٠,٠٠٠
	العاشر	٥٠	٠,٣٠	٠,٠٤	(ب)			*٠,٠٠٠
	الحادي عشر	٥٠	٠,٤٨	٠,٠٧	(ب)			*٠,٠٠٠
	الثاني عشر	٥٠	٠,٣٤	٠,٠٥	(أ)			*٠,٠٠٠

شراء هذا التصميم عند توفره في الأسواق. وهذا يتفق مع نتائج دراسة (حمود، ٢٠١٢م) والتي تشير نتائجها إلى أن إن المصممين كمورد بشري لهم دور بارز كميزة تنافسية لما لها من تأثير قوي في مجال الإبداع والابتكار، حيث أن التصميم أصبح نوعاً من الخلق العلمي والابتكار الفني الذي يعتمد على كثير من أساليب النظم الرقمية الحديثة والمعلومات والبحث والتحليل والتطوير لتحقيق التكاملية الإبداعية لدى مصمم الأزياء المطبوعة مقدماً لنا صياغات تشكيلية جديدة عالية القيمة تؤثر في تصميمات الموضة للملابس المطبوعة على وجه الخصوص

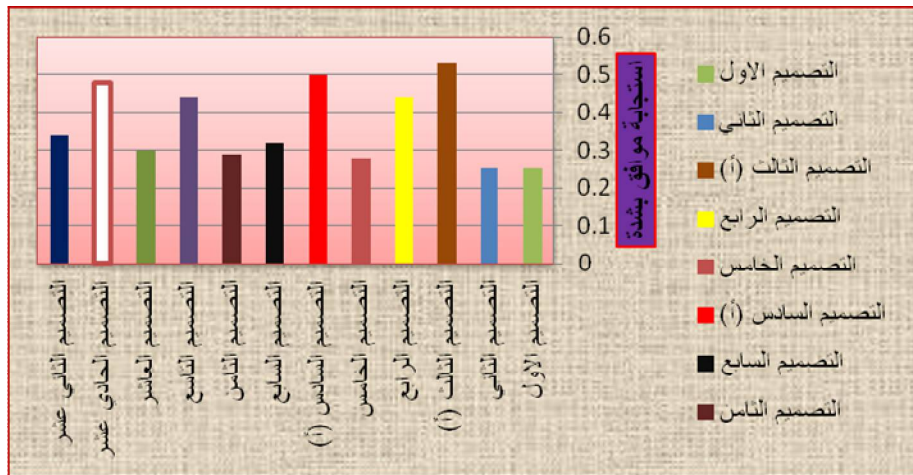
وعليه يتحقق صحة الفرض الثاني الذي ينص على أنه \* توجد فروق ذات دلالة إحصائية بين التصميمات الطباعة المستلهمة من الفن التشكيلي السعودي وفقاً لآراء السيدات من عمر (٢٠:٣٥) من الناحية الجمالية والوظيفية.

ويمكن للباحثة أن تمثل الفروق بين متوسطات استجابات المستهلكات تجاه ملائمة التصميمات الاثني عشر المقترحة من قبل الباحثة في تحقيق الجانب الوظيفي (العبارات من ١-٦) بالتمثيل البياني كما هو موضح بالشكل التالي:

تشير نتائج جدول ( ٩ ) إلى ما يلي:

توجد فروق ذات دلالة إحصائية عند مستوى دلالة (٠,٠٥) بين التصميمات الطباعة المستلهمة من الفن التشكيلي السعودي الاثني عشر المقترحة من قبل الباحثة في تحقيق الجانب الوظيفي وأن هذه الفروق جاءت لصالح التصميم الثالث المجموعة اللونية (أ) حيث جاءت نسبة المتوسط الحسابي (م) ٠,٥٣ ونسبة الانحراف المعياري (ع) ٠,٠٧، كما تراوحت نسبة التحسن في إنتاج التصميمات الاثني عشر المقترحة من قبل الباحثة بين (٠,٠٢ - ٠,٠٩)، ونستخلص من ذلك أن التصميم الثالث مناسب حيث حقق فيه عناصر تحقيق الجانب الوظيفي من خلال استجابة (موافق بشدة) للعينة الدراسية من السيدات أن هذا التصميم الأفضل وظيفياً من حيث أنه تحقق فيه كافة العبارات التالية : يناسب التصميم الطباعي المرأة ويناسب التصميم الطباعي مرحلتها العمرية ويروقني استخدام الطباعة الرقمية في مجال الأزياء كما أن التصميم يصلح للارتداء خلال فترة المساء وأرى أن التصميم الطباعي إضافة جديدة في مجال أزياء النساء كما احرص على





شكل رقم (٤) يوضح الفروق بين متوسطات استجابات السيدات تجاه ملائمة التصميمات الاثني عشر المقترحة من قبل الباحثة في تحقيق الجانب الوظيفي

### التوصيات Recommendations:

- ١- الاهتمام بزيادة الأبحاث والرسائل العلمية بدراسة العلاقة بين الفن التشكيلي السعودي وتصميم الأزياء وخاصة التصميم على المانيكان كمصدر جديد لإثراء الفكر التصميمي في مجال تصميم الأزياء
- ٢- الاهتمام بدراسة القيم الجمالية والفنية للفنون التشكيلية السعودية، لتحقيق جانب فني عال في التطبيقات العملية الحديثة والمعاصرة، تحمل طابعاً سعودياً وذلك للتأكيد على الهوية والطابع السعودي في تصميم الأزياء
- ٣- الاطلاع الدائم على التطور الفني والتكنولوجي واستخدام التقنيات الحديثة لإعطاء روح الحداثة للتعبير عن المنجز التصميمي بشكل أوسع وبكل النواحي التقنية

### المراجع References:

- ١- إبراهيم ، موسى(٢٠١٠م) الرسم على القماش ، الأردن : دار الاسراء للنشر والتوزيع
- ٢- إبراهيم، السيد الشربيني محمد(٢٠١٢م) جماليات الأثر الحركي في بعض الحركات الفنية العالمية كمدخل لإثراء تصميم اللوحة الزخرفية، بحث منشور، المؤتمر العلمي السنوي العربي الرابع لكلية التربية النوعية جامعة المنصورة ( إدارة المعرفة وإدارة رأس المال الفكري في مؤسسات التعليم العالي في مصر والوطن العربي ) مصر، مجلد ١
- ٣- أبو الفضل، عبيد عبدالقادر إبراهيم (٢٠١١م) التكامل الابداعي بين الاساليب التقليدية والنظم الرقمية في المنتج الطباعي

- المعاصر، بحث منشور، المؤتمر العلمي السنوي العربي السادس - الدولي الثالث (تطوير برامج التعليم العالي النوعي في مصر والوطن العربي في ضوء متطلبات عصر المعرفة) ، كلية التربية النوعية - جامعة المنصورة ،مصر مجلد ٣
- ٤- أحمد، كفاية سليمان ونورالدين، أشرف عبد الحكيم (٢٠٠٧م) أسس تصميم الملابس الخارجية للرجال، القاهرة: عالم الكتب
- ٥- الرصيص، محمد (٢٠١٠م) تاريخ الفن التشكيلي في المملكة العربية السعودية ، ط١ ، الرياض: وزارة الثقافة والإعلان ، وكالة الوزارة للشئون الثقافية
- ٦- العسيري، فاطمة محمد(٢٠١٨م) القيم التشكيلية للزخارف في العصر المملوكي لاستحداث تصميمات فنية معاصر، رسالة ماجستير ، مكة المكرمة : كلية التربية - جامعة أم القرى
- ٧- النصار، سمر(٢٠١٠م) مسيرة الحركة الفنية التشكيلية السعودية النشأة والتطور، ط١ ، الرياض: دار المريخ للنشر
- ٨- اليماني، سهيلة حسن عبدالله المنتصر(٢٠٠٨م) تأثير الأعمال التراثية للفنانين التشكيليين السعوديين على تصميم الأزياء باستخدام الحاسب الآلي، بحث منشور، مجلة علوم وفنون - دراسات وبحوث ، مصر، مجلد ٢٠ ، عدد ١
- ٩- جمعة ، نبيل عبد السلام محمد(٢٠٠٨م) مفهوم الجمال الخالص في اتجاهات الفن التجريدي، مجلة بحوث في التربية الفنية والفنون ، مصر : كلية التربية الفنية- جامعة حلوان
- ١٠- جودة ، عبدالعزيز وأحمد ، عبد الراضي ، وفاء (٢٠٠٦م) فن رسم الأزياء والموضة ، دار هانس للطباعة