

2019

The Design of Newborn Baby Clothes in Integrated Packages

Eman Yousry Moustafa El Mehy

Lecture of Clothing and Fashion dept., Faculty of Applied Arts, Banha University,
elmehyeman@yahoo.com

Follow this and additional works at: <https://digitalcommons.aaru.edu.jo/faa-design>



Part of the [Art and Design Commons](#)

Recommended Citation

El Mehy, Eman Yousry Moustafa (2019) "The Design of Newborn Baby Clothes in Integrated Packages," *International Design Journal*. Vol. 9 : Iss. 3 , Article 10.

Available at: <https://digitalcommons.aaru.edu.jo/faa-design/vol9/iss3/10>

This Article is brought to you for free and open access by Arab Journals Platform. It has been accepted for inclusion in International Design Journal by an authorized editor. The journal is hosted on [Digital Commons](#), an Elsevier platform. For more information, please contact rakan@aarj.edu.jo, marah@aarj.edu.jo, u.murad@aarj.edu.jo.

تصميم ملابس الأطفال حديثي الولادة في مجموعات متكاملة

The Design of Newborn Baby Clothes in Integrated Packages

د. إيمان يسري مصطفى الميهي

مدرس بقسم تلك الملابس والموضة – كلية الفنون التطبيقية جامعة بنها

كلمات دالة Keywords:

تصميم
Design
ملابس الأطفال
Baby Clothes
حديثي الولادة
Newborn Baby
مجموعات متكاملة
Integrated Packages

ملخص البحث Abstract:

يسعى دائماً المصمم للوصول الى مصدر استلهم يتواءم مع المنتج المراد تصميمه بشكل مبتكر ويتوفر فيه امكانيات لتحفيز الأفكار التصميمية، ومجال تصميم الملابس للأطفال يختلف اعمارهم السنوية يتسم بسمات خاصة تناسب تصميمها مع المرحلة السنوية بما فيها من احتياجات وظيفية واحتياجات نفسية للطفل تعمل على استعداده نفسياً. والطفل منذ ولادته بحواسه المختلفة البصرية والسمعية يستقبل رمزياً معطيات الحياة والبيئة منذ اللبسة الأولى له من الأم يبدأ في التفاعل والتعلم يوماً بعد يوم، لذلك يبدأ المصمم مع الطفل منذ ولادته في البحث له برموز الحياة بصرياً بدايتاً من الألوان والاشكال المبسطة والرموز التي تأخذ في النمو والتعقيد والوضوح مع الطفل طول فترات نموه حتى يصبح مكتمل النمو والحواس التي تسمح بالأدخال المعرفي والحس بصرياً ونفسياً ووجدانياً. وتعتبر مرحلة حديثي الولادة بالنسبة للملابس من أهم المراحل التي تحتاج الى حس ووعي تصميمي باحتياجات الطفل والأم والأسرة، فالملبس لحديثي الولادة لا يعني الطفل فقد بل يعني الكثير بالنسبة للأم وظيفياً ونفسياً ويعني الكثير للأب والأخوة بالأسرة للإحساس بالطفل الجديد بالأسرة والشعور بالسعادة بوجوده. الأمر الذي يدفعنا لتقديم رؤيه لمجموعة تصميمية لطفل حديثي الولادة من خلال دراسة تصميمية تجريبية.

Paper received 12th May 2018, Accepted 24th June 2018, Published 1st of July 2019

الولادة لزيادة الفاعلية التسويقية وتلبية احتياجات الطفل مع زيادة القيمة التصميمية الجمالية لاستمتاع الأم والأسرة جملياً بهذه الملابس لطفل حديث الولادة.

حدود البحث Delimitations:

اقتصرت البحث في الدراسة على مرحلة طفل حديثي الولادة بنين وبناتي من يوم الى سنتين في الملابس، كما اقتصرت البحث على الاستلهم من الحيوانات الكرتونية والتجريدية البسيطة.

منهجية البحث Methodology:

اتبع البحث المنهج التالي: المنهج الوصفي التحليلي والتجريبي.

الإطار النظري Theoretical Framework

أولاً: مرحلة حديث الولادة من الاسبوع الأول الى سنتين:

طفل حديث الولادة واحتياجاته الوظيفية والنفسية:

منذ ولادة الطفل للحظة الأولى وقدمه الى الدنيا، يفرض مجموعة من المتطلبات الملبيسة، وتتابع المتطلبات الملبيسة للطفل بالتزامن والتوازي مع عملية النمو الذي يمثل سلسلة متكاملة من التغيرات. لذلك استمر العلماء في تقسيم مراحل النمو للانسان بداية من مرحلة المهد الى مراحل متتابعة رئيسية ومما لاشك فيك ان كل مرحلة في النمو للطفل تحمل بداخلها مراحل وتفصيل عديدة تطرح احتياجات ملبيسة متعددة.

ونتناول في هذه الدراسة (مرحلة المهد) والتي تنقسم الى العمر الزمني:

من الميلاد والى اسبوعين (تربوياً: الوليد)، والعمر الزمني: من اسبوعين الى عامين (تربوياً: الرضاعة) (3)

وعند الدراسة للمرحلة من الضروري التعرض الى النقاط التالية:

- الاحتياجات الوظيفية
- الاحتياجات النفسية
- الخلفيات البيئية

1- الاحتياجات الوظيفية لملايس طفل حديثي الولادة:

مما لاشك فيه ان طفل حديث الولادة يمتلك رصيد كبير عبر التاريخ من تصميمات الملابس الخاصة به، حيث بدأت فكرة الملابس لحديث الولادة مع أول مولود علي ظهر الأرض انسانياً وتطورت افكار ملابس طفلي حديثي الولادة علي مر العصور من حيث عدد

مقدمة Introduction:

يسعى دائماً المصمم للوصول الى مصدر استلهم يتواءم مع المنتج المراد تصميمه بشكل مبتكر ويتوفر فيه امكانيات لتحفيز الأفكار التصميمية، ومجال تصميم الملابس للأطفال يختلف اعمارهم السنوية يتسم بسمات خاصة تناسب تصميمها مع المرحلة السنوية بما فيها من احتياجات وظيفية واحتياجات نفسية للطفل تعمل على استعداده نفسياً.

والطفل منذ ولادته بحواسه المختلفة البصرية والسمعية يستقبل رمزياً معطيات الحياة والبيئة منذ اللبسة الأولى له من الأم يبدأ في التفاعل والتعلم يوماً بعد يوم، لذلك يبدأ المصمم مع الطفل منذ ولادته في البحث له برموز الحياة بصرياً بدايتاً من الألوان والاشكال المبسطة والرموز التي تأخذ في النمو والتعقيد والوضوح مع الطفل طول فترات نموه حتى يصبح مكتمل النمو والحواس التي تسمح بالأدخال المعرفي والحس بصرياً ونفسياً ووجدانياً.

وتعتبر مرحلة حديثي الولادة بالنسبة للملابس من أهم المراحل التي تحتاج الى حس ووعي تصميمي باحتياجات الطفل والأم والأسرة، فالملبس لحديثي الولادة لا يعني الطفل فقد بل يعني الكثير بالنسبة للأم وظيفياً ونفسياً ويعني الكثير للأب والأخوة بالأسرة للإحساس بالطفل الجديد بالأسرة والشعور بالسعادة بوجوده. الأمر الذي يدفعنا لتقديم رؤيه لمجموعة تصميمية لطفل حديثي الولادة من خلال دراسة تصميمية تجريبية.

مشكلة البحث Statement of the problem:

- يقل وجود رؤي تصميمية علمية لملايس طفل حديث الولادة بابتكارات تصميمية معاصرة لاثراء مجال تصميم ملابس الأطفال في هذه المرحلة الأمر الذي يدفعنا لطرح هذه الدراسة التصميمية التجريبية.
- تقديم نتائج تطبيقية تصميمية لطفل حديث الولادة يفتح المجال لاثراء ملابس المرحلة، ووضوح الرؤية بشكل مادي وعملي.

أهداف البحث Objectives:

- 1- يهدف البحث لطرح رؤية تصميمية علمية لملايس طفل حديث الولادة بابتكارات معاصرة تثري مجال تصميم ملابس طفل حديث الولادة
- 2- تقديم مجموعة تصميمية متكاملة وظيفياً وجمالياً لطفل حديث



International Design Journal, Volume 9, Issue 3

ومما لا شك فيه أن المناخ التصميمي والجمالي لملايس الطفل تشعر الام بالبهجة والاستمتاع في الخدمة والعناية بالطفل ويعتبر هذا الأمر من أهم اهداف المصمم لملايس طفل حديث الولادة، من خلال الألوان واختيار العناصر والمفردات الجمالية التي تعطي روح المرحلة السنية للطفل والأسرة بشكل يساهم في رفع الروح المعنوية للام ويدخل البهجة علي الأسرة فرحاً بالمولود الجديد.

3-الخلفيات البيئية لطفل حديث الولادة.

كل طفل جديد في العالم يدخل اطار عام من الخلفيات المحيطة البيئة المتعددة المتمثلة في العادات والتقاليد والاعراف، والمعتقدات والديانة والميراث الحضاري المتنوع من مكان لمكان.

محملاً بمظهر معبر عن هذا المزيج البيئي البصري والثقافي والجغرافي بشكل يصعب النظر إليه (الطفل) بمعزل عن هذه البيئة وداخل كل بيئة عامة لإحدى البلاد جغرافياً نجد اقسام عديدة بيئية قد تتمثل في التقسيم في مصر علي سبيل المثال من خلال بيئة الحضر والريف و الشمال والجنوب، وكذلك قد تنقسم البيئات بمصر عقائدياً الى بيئة اسلامية وبيئة قبطية وقد تنقسم البيئة بمصر ايضا الى بيئة ساحلية متمثلة في سكان المدن علي الشواطئ مثل الاسكندرية السويس ...

وقد تنقسم البيئة ثقافياً حسب مستوى التعليم ونوعيته بفئاته المختلفة، وتتطلع كل فئة من الفئات المنتمية لبيئة ما بمختلف محاورها الى رؤية ملبسية تلبي التوائم مع هذه البيئة بأقسامها المختلفة فقد تؤثر الديانة علي اختيار الالوان والعناصر والمفردات من الاسلام الى المسيحية في الالوان الرمزية الاسلامية والالوان الرمزية المسيحية والعناصر والمفردات الرمزية للعادات والتقاليد المجتمعية حيث عبر الصليب عن البركة والإحساس بالأمان عند الاقباط في وجوده في زخرفة الملابس أو الاكسوارات ويعبر الشملة أو لفظ الجلالة (لله) عن البركة والعناية الإلهية التي تشعر بها الأسرة للحفاظ علي الطفل الموجود، وقد يأخذ التصميم اتجاه مغاير تماماً للبيئة وينتمي لاتجاهات الموضة العالمية التي لا تحمل رمز معين عقائدي أو تمثيلاً لبيئة محدده ومن خلال جماليات بحثه تخاطب كافة الشعوب المتحضرة ومن خلال وعي المصمم للشريحة المستهدفة لتسويق نوعية ملايسه المقدمة لطفل حديثي الولادة يمكنه النجاح في تحقيق رغبات المستهلكين وزيادة فاعلية التسويق فلا يتم التصميم بمعزل عن المعرفة والثقافة للجانب البيئي وشكل (8) يوضح انماط ملايس أطفال تنتمي لبيئات مختلفة ويظهر فيها التنوع الجمالي بشكل واضح

ولانتتهي احتياجات الطفل الوظيفية حديثي الولادة حيث يجب أن يتوفر في جميع خامات الاحتكاك بالطفل ملبسياً وعملياً الامان، والراحة وخواص عديدة منها امتصاص العرق والتدفئة، والترطيب، والملابس الفضفاضة التي لا تعيق عملية النمو لجسم طفل حديث الولادة.

والاحتياجات الوظيفية لطفل حديث الولادة لا تقتصر علي الطفل فقط بل تختص ايضاً باحتياجات الام في التعامل مع الطفل في العمليات المتعددة المتكررة يومياً للعناية بالطفل التي منها غيار الملابس الداخلية والخارجية بسهولة لزيادة عناية الأم بالطفل وكذلك سهولة عماليات رعاية طفل حديث الولادة الهامة.

2-الاحتياجات النفسية:

مما لا شك فيه أن طفل حديث الولادة مع بداياته في الوجود يقتصر في احتياجاته علي الجوانب الفسيولوجية بشكل اساسي، وبيداء مع عملية النمو في الشعور وبالأشياء عملية التأثير النفسي لدي الطفل حيث يستجد التأثير النفسي في هذه المرحلة علي الأم بشكل اساسي والأسرة بعد الام من خلال مشاعر متعددة عند الام يدفعها غريزة الأمومة التي هي من أهم الغرائز المتأصلة في السلوك البشري التي لا يمكن عزلها عن المتغيرات السيكولوجية الاخرى البصرية، فهي تمثل دافع لاتخاذ اجراء أو انتهاج سلوك محدد وهي حالة معقدة ومركبة من المشاعر الجياشة التي قد تحتاج الى مؤثر أو حدث لإثارتها، فهي مدفونة في قلب وعقل الانسان لكنها حقبة وفاعلة وشاخصة شريطة تحريكها من خلال حالة أو حدث مثل (الأمومة) مع طفل حديث الولادة⁽⁴⁾.

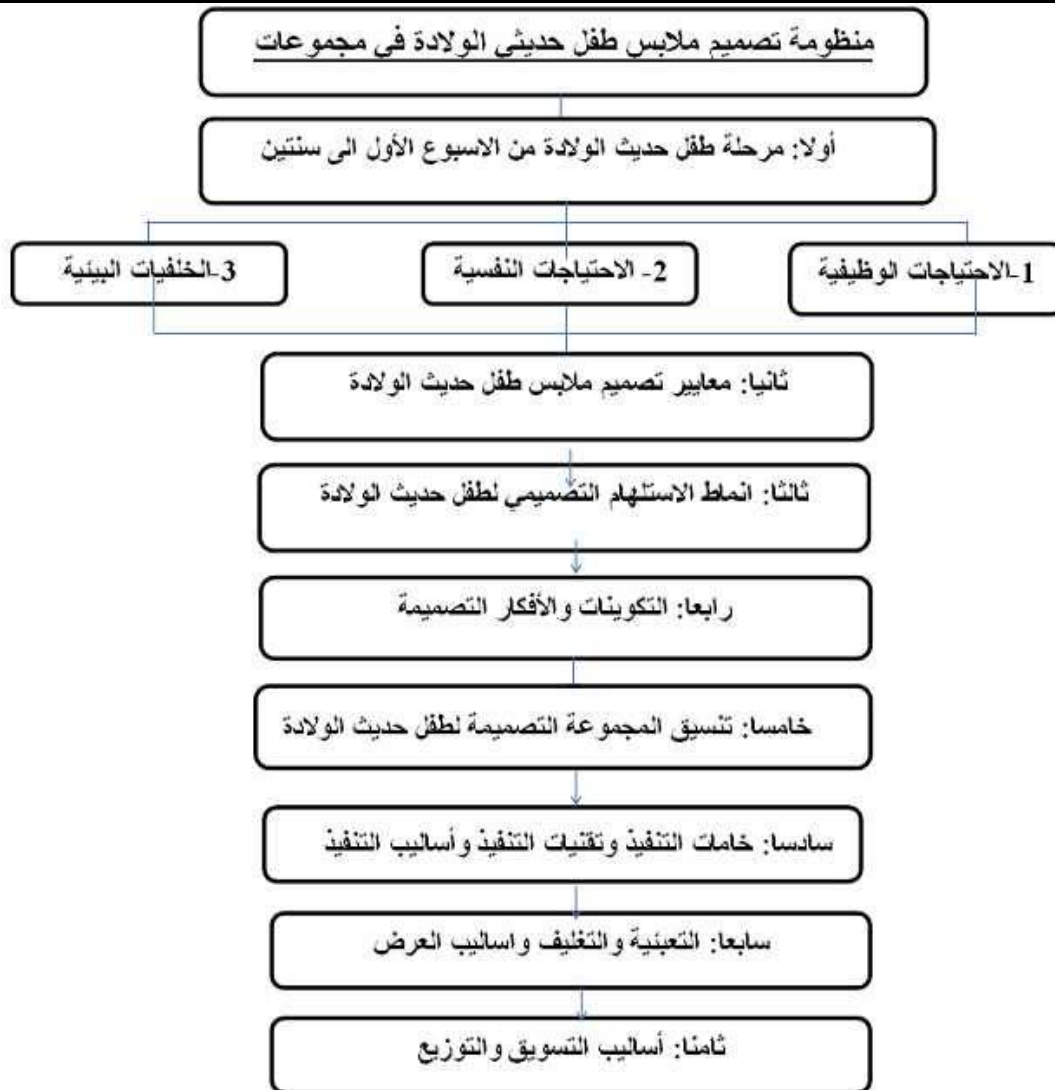
وبناء علي ذلك فإن المصمم علي أن يضع في تصميمه ككل (مثيرات) للغرائز وذلك لجذب الانتباه للمستهلك من خلال السلعة المقدمة(ملابس طفل حديث الولادة).

وغريزة الأمومة من أهم الغرائز التي خاطبها مصممي الملابس والإعلانات، وكذلك موضوع إثارة العواطف من خلال تجسيد الاحساس بالطفل بسماته المتعددة من براءة وجمال وفطرية بشكل يثير عواطف الام من خلال حب ظهور ابنها بشكل مميز وجميل وكذلك حب ظهورها مع ابنها بشكل مميز وجميل اجتماعياً لتلبية الحاجات الاجتماعية لدي الأم والأسرة التي منها تحقيق الذات، والحاجة الى الامن والامان، والانتفاء والحب للأسرة بالكامل⁽⁴⁾. ومن العوامل الهامة أن يخاطب التصميم الملبس لطفل حديثي الولادة السعادة والبهجة لدي الأم والأسرة من خلال الالوان والاشكال الجمالية المتعددة التي يقدمها المصمم.



شكل (8)

- مخطط للخطوات التجريبية الإجرائية المقترحة والمتبعة لعمل منظومة تصميم ملابس طفل حديث الولادة في مجموعات متكاملة:



لائراء ملابس المرحلة، ووضوح الرؤية بشكل مادي وعملي

- نتائج التجربة: - تنفيذ التصميمات و المجموعة التصميمية المتكاملة لملابس أطفال حديثي الولادة بالرؤية المقترحة
- عرض الفكرة و المجموعة التصميمية المتكاملة لملابس أطفال حديثي الولادة على المتخصصين والتجار البيع التجزئة والجملة وعرضها أيضاً على الجمهور المستهدف وتقييم نتائج التجربة لإستخلاص النتائج.

ثانياً: معايير تصميم ملابس طفل حديث الولادة :

تتحقق معايير ملابس الطفل حديثي الولادة من خلال ما سبق من دراسة كافة الاحتياجات الوظيفية بجوانبها المختلفة والاحتياجات النفسية السيكولوجية التي يجب ان تتوفر من خلال تصميم المنتج وكذلك الخلفيات البيئية المتعددة لطفل حديث الولادة والعمل المستهدف لترويج تصميمات طفل حديثي الولادة لهم.

ثالثاً: أنماط الاستهلاك التصميمي لطفل حديث الولادة

بعد استيعاب المصمم للمراحل السابقة بالمنظومة الخاصة بتصميم ملابس طفل حديثي الولادة والسابق علي هذه المرحلة الهامة يبدأ المصمم بإختيار مناخ الاستهلاك واسلوب الاستهلاك الذي يتحدد فيه نوعية العناصر والمفردات المناسبة للمرحلة السنية واساليب المعالجة التشكيلية التي تتواءم مع بساطة المرحلة وما تنسم به من براءة ومجال فطري خاص.

وتتمثل عناصر التصميم لهذه المرحلة في مجموعة تشكيلية خاصة تتضح في اللون علي سبيل المثال فهناك ألوان يمكن اقتنائها من الجنسين وهناك ألوان متعارف عليها اجتماعياً بشكل عالمي يرمز به انثوي أو ذكوريه علي سبيل المثال (الأزرق –

الدراسة الإجرائية:

تتضمن المراحل التالية: الإجراءات- العينة- الفروض- المشكلة- نتائج التجربة وذلك للوصول الى تنفيذ المجموعة التصميمية المتكاملة لملابس أطفال حديثي الولادة والتحقق من فرض تقبلها من قبل السوق والمستهلكين

- الإجراءات: الإجراءات المتبعة لعمل المجموعة التصميمية المتكاملة لملابس أطفال حديثي الولادة
- العينة: وهي الفئة المستهدفة التنفيذ لها وهي أطفال حديثي الولادة من يوم الي سنتين، لدى الامهات والاباء الذين لديهم أطفال حديثي الولادة في المناطق السكنية المميزة وهم الفئة المستهدفة.
- الفروض: -يتم عرض عدة مراحل للوصول الي المجموعة التصميمية المتكاملة لملابس أطفال حديثي الولادة
- عمل مجموعات تصميمية متكاملة مستلهمة من اشكال الحيوانات الطفولية والوانها مع مراعاة ألوان وخامات وطرق تنفيذ هذه المجموعات أن تكون متجانسة وتتماشى مع الموضة وأذواق المستهلكين وتحقق بهجة والجودة المطلوبة.
- تقديم المنتجات الى السوق ومعرفة مدى تقبلهم لها والقدرة علي تحقيق مبيعات منه
- المشكلة: يقل وجود رؤي تصميمية علمية لملابس طفل حديث الولادة بإبتكارات تصميمية معاصرة لائراء مجال تصميم ملابس الأطفال في هذه المرحلة الأمر الذي يدفعنا لطرح هذه الدراسة التصميمية التجريبية.

البنات الرومانسية الرقيقة والناجحة، كل هذه آمال قد يشعر بها الأسرة من خلال لغة التشكيل الفني التصميمي لملايس حديثي الولادة الامر الذي يدفعهم لاقتنائها لما فيها من تلبية لمشاعرهم وأحاسيسهم الفنية والنفسية.

في هذه الدراسة تم اختيار الحيوانات واستخدامها وتجريدها تشكيليًا بصورة مبسطة جمالياً تتناسب مع طبيعة بساطة المرحلة السنية كمصدر للاستلهم علي سبيل المثال مع عناصر متعددة تشكيليًا يعبر عنها هيكل التصميم والخامات والاكسوارات تشكيليًا شكل (9) يوضح بعض العناصر والمفردات التي يتم الاستلهم منها وتجريدها تشكيليًا بما يتناسب مع افكار التصميم وطبيعة المرحلة لطفل حديثي الولادة.



شكل (9)

يتناسب مع المرحلة لطفل حيث الولادة والأم والأسرة .

فيبدأ المصمم في إخراج العناصر والمفردات والشخصيات الحيوانية التي تأخذ اشكال تجريدية أو اشكال كاريكاتيرية أو كرتون، ثم يبدأ في تحديد الألوان التي سيتم العمل من خلالها تصميميا وبما هو متوفر من اقمشة للإنتاج والتصنيع، ثم يبدأ المصمم في تحديد المنتج نابعا من المعايير المختلفة التطبيقية والقياسات الخاصة الأساسية، ليبدأ بعد ذلك في بث الأفكار على الورق للشكل العام للتصميم بما يتناسب مع الباترون ومراحل التصنيع المتتالية هيكلها وجماليها للملبس، شكل (10)



شكل (10)

الهيكل البنائي : الشكل الخارجي للقطعة الملبسية وأسلوب التركيب والقص والهيكل العام.

العناصر والمفردات الزخرفية: توزيع العناصر والمفردات على القطع الملبسية من خلال أساليب عديدة مع تكبير العناصر وتصغيرها أو تبديل أساليب التكرار في القطع المختلفة للمجموعة الملبسية .

الاكسسوار: من الممكن الربط بين مجموعة قطع ملبسية من خلال المكملات والاكسسوار مستخدما المصمم الأزرار والتطريزات والاحزمة والاشربة الداخلية أو العديد من مكملات الملابس التي تستخدم بشكل تصميمي في جميع القطع للمجموعة التصميمية

الأخضر - البنيللأولاد) (الروز - موف للبنات وهناك الوان للجنسين مثال (الابيض - الاسود - الأحمر - الأصفر.....)

والتركيب والمجموعات اللونية المختلفة التي تتبع فكرة التفرقة في الجنس ذكر وانثي - ولد و بنت يقدمها المصمم من خلال هذه الفكرة بالملبس واجزاءه⁽⁵⁾.

ثم يفكر المصمم في العناصر والمفردات الجمالية التي يستخدمها بهذه المرحلة والتي غالباً ما تتسم بالبساطة والتجريد وروح الفكاهة أو تعبيرات الحب والعواطف الرومانسية لدي ملايس البنات والبساطة ايضا مع اطفاء مشاعر القوة لملايس الأولاد بمخاطبة امنيات الام والاب والاسرة تجاه املمهم في شخصية

رابعاً: التكوينات والأفكار التصميمية

في هذه المرحلة يبدأ المصمم في تحديد مصدر الاستلهم الخاص بالتصميمات المزمع ابتكارها وانتاجها من خلال فكرة الخاص والمؤثرات الذهنية التي تعمل على وضوح الأفكار تدريجيا تصميميا، لذلك نطلق عليها (تكوينات) أي بدايات للشكل أو النمط التصميمي الذي سوف يكتمل فيما بعد⁽⁸⁾.

وتم اختيار موضوع الحيوانات لما فيها من اثارة وغرابة وفطرية يتفاعل معها الطفل والاسرة، من خلال تجريدها بأنماط تشكيلية مبسطة تتناسب مع طبيعة المرحلة البدائية، مع تحميلها بالعديد من الجوانب التشكيلية الجمالية (الألوان، الخطوط، الملامس، ...) بما

وبعد خروج التصميم الأساسي للقطعة الأساسية لملايس طفل حديث الولادة يبدأ المصمم في المرحلة التالية وهي :

خامساً: مرحلة تنسيق مجموعات تصميمية لملايس طفل حديث الولادة :

وفي هذه المرحلة التصميمية الهامة يبدأ المصمم بتحديد عدد القطع الملبسية المصاحبة للقطعة الأولية والأساسية للتصميم الملبس، ثم يبدأ في التوليف بين القطع وبعضها الملبسية لعمل مجموعة متناسقة من خلال عدة محاور عديدة منها من خلال:

الألوان: المجموعة اللونية المتبادلة والمنتشرة في القطع الملبسية من خلال الأقمشة أو من خلال التصميم المطبوع أو المطرز.

قطع ملابسية بشكل عام لتأخذ طابع الوحدة والمجموعة المتكاملة⁽⁸⁾. شكل (11)



شكل (11)

الخامات الطبيعية من خواص ملائمة للطفل والإنسان بجوانبها المتعددة...

وتتعدد تقنيات التنفيذ في صناعة الملابس إلا أن طبيعة المرحلة المنتج لها (طفل حديث الولادة) تطلب اساليب تنفيذ بسيطة لسهولة التعامل معها بالنسبة للام وكذلك تطلب تقنيات تعتمد على البساطة والخامات الطبيعية كلما أمكن ذلك. شكل (12)



شكل (12)

عملية الانتشار والترويج وخامة التصميم والمنتج⁽⁸⁾.

الجانب التصميمي و التنفيذ كنتاج للخطة التصميمية المقترحة :

- التصميم الأول: تصميم لمجموعة متكاملة لطقم طفل حديث الولادة يصلح لبنت، الطقم مكون من 4 قطع وهي (ساليبيت- بافتة- ايس كاب- كوفرتة تستخدم بأكثر من طريقة) وهي مجموعة متكاملة ذات تصميم متناسق مع بعضها البعض يمكن ارتداؤها مع بعضها البعض أو كل استخدام كل قطعة منفصلة.

ونجد ان عنصر الالهام هو شكل الزرافة ولكنها مستخدمة بشكل طفولي مرح والاستلهام منها بشكل مباشر وغير مباشر مع تغير لونها المتعارف عليه بما يتناسب مع تصميم الملابس البناتي ومكملاته.

الملبسية لإطفاء طابع الوحدة الملبسية في التصميم العام. وهناك العديد من الافكار التصميمية التي تعمل على ربط مجموعة

سادسا: خامات التنفيذ وتقنيات التنفيذ :

مما لا شك فيه أن خامات التنفيذ تعني الكثير بالنسبة للطفل والام في ملابس طفل حديث الولادة لما تفرطه هذه المرحلة من متطلبات خاصة ومعايير خاصة فسيولوجية للطفل وللأم بما يتناسب مع الاحتياجات الاساسية التي يجب أن تتوفر في الأقمشة التي منها على سبيل المثال النعومة لتناسب مع جلد طفل حديث الولادة وحساسيته، وخواص الامتصاص للعرق وكل ما توفره غالبا

سابعا: التعبئة والتغليف واساليب العرض :

دائما يسعى المصمم لجذب انتباه الام لملابس حديث الولادة من خلال تصميم اساليب للتعبئة والتغليف للقطع الملبسية للطفل والاشكال الجرافيكية الموائمة لتصميم مجموعة لزي الطفل فيبتكر المصمم العديد من الاساليب لدعم التسويق والترويج للمنتج.

ثامنا: اساليب التوزيع :

في هذه المرحلة ينتقل تصميم المجموعة الملبسية بكل مميزاتها إلى إطار التسويق بالطرق المتعددة التي منها:

توزيع من خلال المواقع الالكترونية.

توزيع التجار الجملة.

توزيع التجار التجزئة.

توزيع من خلال المشاركة في المعارض العامة بالمنتج والعديد من اساليب التوزيع التي تلعب دور هام مدعوم بسيارات التصميم في



مرة أو الرمادي مرة أخرى علي نفس البنطلون ويمكن ارتداء المكملات معه أو لا ويمكن استخدام الكوفرتة ذات نفس التيمة التصميمية بأكثر من طريقة، ونجد ان عنصر الالهام هو شكل الحمار الوحشي ولكنه مستخدم بشكل طفولي مرح والاستلهام منه بشكل مباشر وغير مباشر ايضا من ألوانه في تصميم الملابس ومكملاته



السالوبيت مرة والبلوزة مع الشورت مرة أخرى مع إستخدام نفس الباقة والكوفرتة ويمكن ارتداء المكملات معه أو لا، ونجد ان عنصر الالهام هو شكل الحمار الوحشي ولكنه مستخدم بشكل طفولي مرح والاستلهام منه بشكل مباشر وغير مباشر ايضا إضافة اللون الروز مع الوانه الاساسية الابيض والاسود في تصميم الملابس ومكملاته ليلائم البنات.



مرة أو الثاني مرة أخرى مع إستخدام نفس الباقة والكوفرتة والشراب ويمكن ارتداء المكملات معه أو لا، ونجد ان عنصر الالهام هو شكل الكلب المنقط ولكنه مستخدم بشكل طفولي مرح والاستلهام منه بشكل مباشر وغير مباشر ايضا إضافة اللون الفوشيا مع الوانه الاساسية الابيض والاسود في تصميم الملابس ومكملاته ليلائم البنات.



البنات ،الطقم مكون من 3 قطع وهي (سالوبيت- ايس كاب- كوفرتة تستخدم بأكثر من طريقة) وهي مجموعة متكاملة ذات

-التصميم الثاني:

تصميم لمجموعة متكاملة لطقم طفل حديث الولادة يصلح للأولاد أو البنات ،الطقم مكون من 6 قطع وهي (بنطلون- تيشرت ابيض واخر رمادي- باقة- ايس كاب- كوفرتة تستخدم بأكثر من طريقة) وهي مجموعة متكاملة ذات تصميم متناسق مع بعضها البعض يمكن ارتداؤها بأكثر من طريقة (حيث يمكن ارتداء التيشيرت الابيض

التصميم الثالث:

تصميم لمجموعة متكاملة لطقم طفل حديث الولادة يصلح للبنات، الطقم مكون من 5 قطع وهي (سالوبيت- شورت- بلوزة- باقة- كوفرتة) وهي مجموعة متكاملة ذات تصميم متناسق مع بعضها البعض يمكن ارتداؤها بأكثر من طريقة (حيث يمكن ارتداء

التصميم الرابع:

تصميم لمجموعة متكاملة لطقم طفل حديث الولادة يصلح للبنات، الطقم مكون من 5 قطع وهي (2فستان- باقة- شراب- كوفرتة) وهي مجموعة متكاملة ذات تصميم متناسق مع بعضها البعض يمكن ارتداؤها بأكثر من طريقة (حيث يمكن ارتداء الفستان الأول

التصميم الخامس:

تصميم لمجموعة متكاملة لطقم طفل حديث الولادة يصلح للأولاد أو

شكل الكلب وعظمة الكلب ولكنه مستخدم بشكل طفولي مرح والاستلهام منه بشكل مباشر وغير مباشر ايضا من ألوانه في تصميم الملابس ومكملاته

تصميم متناسق مع بعضها البعض يمكن ارتداؤها بأكثر من طريقة ويمكن ارتداء المكملات معه او لا ويمكن استخدام الكوفرتة ذات نفس التيمة التصميمية بأكثر من طريقة، ونجد ان عنصر الالهام هو



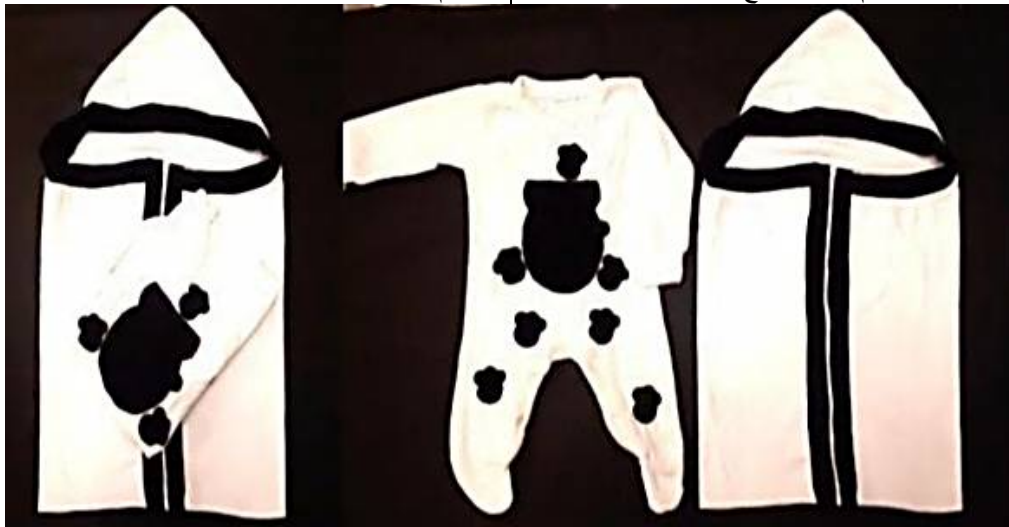
اخرى علي أي بنطلون من ويمكن استخدام الكوفرتة أو، ونجد ان عنصر الالهام هو شكل البقرة ولكنها مستخدمة بشكل طفولي مرح والاستلهام منها بشكل مباشر وغير مباشر ايضا من ألوانها في تصميم الملابس ومكملاته مع استخدام اللون الأزرق والأخضر ليتناسب مع التصميم المقترح للأولاد.

التصميم السادس:
تصميم لمجموعة متكاملة لطقم طفل حديث الولادة يصلح للأولاد، الطقم مكون من 5 قطع وهي (شورت جينز-بنطلون أبيض- 2تيشيرت أزرق واخر أخضر- كوفرتة) وهي مجموعة متكاملة ذات تصميم متناسق مع بعضها البعض يمكن ارتداؤها بأكثر من طريقة (حيث يمكن رتداء التيشيرت الأزرق مرة أو الأخضر مرة



ارتداء السالوبييت وإستخدام الكوفرتة أو لا، ونجد ان عنصر الالهام هو شكل البقرة ولكنه مستخدم بشكل طفولي مرح والاستلهام منه بشكل مباشر وغير مباشر ايضا من ألوانه في تصميم الملابس في الأمام والخلف والكوفرتة.

التصميم السابع:
تصميم لمجموعة متكاملة لطقم طفل حديث الولادة يصلح للأولاد أو البنات، الطقم مكون من قطعتان وهي (سالوبييت-كوفرتة) وهي مجموعة متكاملة ذات تصميم متناسق مع بعضها البعض يمكن



الطقم مكون من 3 قطع وهي (سالوبييت- بنطلون- كوفرتة) وهي مجموعة متكاملة ذات تصميم متناسق مع بعضها البعض يمكن

التصميم الثامن:
تصميم لمجموعة متكاملة لطقم طفل حديث الولادة يصلح للبنات،

الطباعة مع تغير لونها المتعارف عليه بما يتناسب مع تصميم الملابس البناتي ومكملاته.

ارتداء السالوبيت منفرد أو مع البنطلون واستخدام الكوفرتة أو لا في الحاليتين، ونجد ان عنصر الالهام هو شكل الزرافة ولكنها مستخدمة بشكل طفولي مرح والاستلها من شكل مباشر في



إرتداء السالوبيت مع البافطة والكوفرتة أو لا، ونجد ان عنصر الالهام هو شكل البومة ولكنها مستخدمة بشكل طفولي مرح والاستلها من شكل مباشر وغير مباشر وإضافة اللون الروز مع الوانها الاساسية في تصميم الملابس ومكملاته ليلائم البنات.

التصميم التاسع:

تصميم لمجموعة متكاملة لطقم طفل حديث الولادة يصلح للبنات، الطقم مكون من 3 قطع وهي (سالوبيت- بافطة- كوفرتة) وهي مجموعة متكاملة ذات تصميم متناسق مع بعضها البعض يمكن



نتائج البحث:

بعد الانتهاء من تصميم وتنفيذ المجموعات التصميمية المتكاملة تم عرض المجموعات علي مجموعتين من الاشخاص اولا مجموعة عددها ٤٠ من المتخصصين ومجموعة من تجار الجملة وتجار التجزئة ومحلات البيع المباشر للمستهلك في نفس الفئة المستهدفة وأماكنهم المحددة في التجمع الخامس ومدينه نصر في المناطق السكنية المميزة وثانيا مجموعة من الفئة المستهدفة من الامهات والاباء الذين لديهم اطفال حديثي الولادة وهم الفئة المستهدفة من البحث.

وتم سؤال كل مجموعة عده اسئلة لتقييم نسبة نجاح التجربة والهدف من البحث وتقبلهم للفكره والتصميمات في المجموعات المتكامله المستلهمة من الحيوانات واشكالها الطفولية... وتم سؤالهم عده اسئلة في اربعة محاور اساسية وهي التصميم العام، اللون في التصميم، تحقيق الوظيفة والجودة في التنفيذ والخامات، قابلية السوق والتسويق والفئة المستهدفة.

اولا اسئلة المتخصصين: تم وضعها في اربعة محاور لتقييم فكرة

البحث المحور الاول : التصميم العام:

١. فكرة الاستلها من الحيوانات وأشكالها الطفولية
٢. فكرة عمل مجموعات تصميمية متكاملة للقطع الملابس ذات نفس الاستلها والقيمة لارتدائها معا او بمفردها
٣. الهيكل البنائي للتصميم والقطع الملابس ومكملاتها
٤. توزيع عناصر الاستلها والاستفادة منها في الملابس ومكملاتها
٥. إضافة دور جمالي للتصميم
٦. فكرة المجموعات المتناسقة معا تزيد من الجانب الجنالي للتصميمات وارتدائها معا
٦. يتماشي التصميم مع الموضة العامة المعاصرة

المحور الثاني : اللون في التصميم:

١. تناسق الالوان المستخدمة
٢. توافق وتلائم الوان التصميم مع الموضة العامة وتقبل الفئة المستهدفة

المحور الثالث: تحقيق الوظيفة والجودة في التنفيذ والخامات:

١. تحقيق الوظيفة من الملابس
٢. الجودة في الخامة المستخدمة
٣. الجودة في التنفيذ وتقبل المنتجات
٤. توافق جميع انواع الخامات المستخدمة في التنفيذ وتحقيقها الهدف منها وظيفيا وجماليا

المحور الرابع: قابلية السوق والتسويق والفئة المستهدفة:

١. هل ستلاقي قبول من الفئة المستهدفة اذا تم طرحها بالمحلات
٢. صلاحية التصميم للتسويق ومدى تقبل المستهلك
٣. هل يريد عرضها لدى موزعيهم ومحلاتهم

وفي النهاية التصميم العام وتحقيق الهدف من البحث

ثانيا أسئلة للجمهور من الفئة المستهدفة:

تم سؤال مجموعة عددها ٣٠ من الامهات والاباء لديهم أطفال حديثي الولادة للفئة المستهدفة من البحث وايضا نفس الاماكن السكنية مدينه نصر والتجمع الخامس في الاماكن السكنية المميزة، ولاستطلاع رايهم حول المجموعات التصميمية المنفذة في مجموعات متناسقة متكاملة وحول فكرة والهدف من البحث، تم سؤالهم عده اسئلة اقل من المتخصصين وفي ثلاثة محاور وهي:

المحور الاول: التصميم العام والوانه:

١. فكرة الاستلها من الحيوانات وأشكالها الطفولية واستدامها في ملابس الطفل حديثي الولادة
٢. فكرة عمل مجموعات تصميمية متكاملة للقطع الملابس ذات نفس الاستلها والقيمة للارتداء معا او بمفردها أضافت دور جمالي للتصميم وللاطم عند تنسيق الملابس للطفل وظهور الطفل بشكل محبب لها
٣. مدى تناسق الوان التصميم المنفذ ومجموعته معا

يتماشي التصميم والوانه مع الموضة العامة

المحور الثاني: تحقيق الوظيفة والجودة في التنفيذ والخامات:

١. يحقق الهدف والوظيفة من المجموعة التصميمية المتكاملة المتناسقة

والتصميمات، وذلك لإبداء آراءهم في الصياغة اللغوية له وسلامة التعبير والشمولية في العبارات، حيث تم حذف وصياغة بعض العبارات حتى يكون الاستبيان أكثر ملائمة للتطبيق، وقد بلغت الدرجة الكلية لثبات الاستبيان (0.9511) وهي نسبة مرتفعة مما يدل على صدقه وصلاحيته للتطبيق.

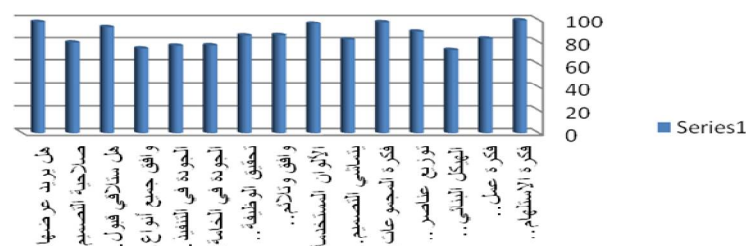
نتائج التحليل الإحصائي

تحليل البيانات لمتغيرات الدراسة واختبار فرضياتها
تحقق من محاور الاستبيانات في التصميمات المقترحة، فقامت الباحثة بحساب المتوسط ومعامل الجودة لكل بند من بنود الاستبيان باستخدام التكرارات الكلية لكل عنصر وفقاً لمقياس ثلاثي التدرج، ولمعرفة اتجاهات أفراد العينة حول كل عبارة من عبارات التساؤلات التالية كانت النتائج على النحو التالي:

جدول (1) المتوسطات المرجحة ومعاملات الجودة الخاصة بأراء المصممين والمتخصصين في مجال تصميم الملابس وتسويقها حول التصميمات المقترحة

العبارة	الاستجابة						درجة الملائمة
	ملائم	ملائم إلى حد ما	غير ملائم	مجموع الأوزان	المتوسط	معامل الجودة %	
المحور الأول: التصميم العام	344	15	1	19.4	2.95	99.7	ملائم
	209	90	61	15.8	2.41	83.1	ملائم
	223	40	97	15.4	2.35	73.1	ملائم
	163	158	39	15.4	2.51	89.2	ملائم
	289	64	7	18.2	2.78	98.1	ملائم
	214	82	64	15.8	2.42	82.2	ملائم
المحور الثاني: اللون	254	94	12	12.4	2.67	96.7	ملائم
	246	64	50	11.8	2.54	86.1	ملائم
المحور الثالث: تحقيق الوظيفة والجودة في التنفيذ والخامة	186	123	51	11	2.17	85.8	ملائم
	147	131	82	10.1	2.04	77.2	ملائم
	131	146	83	9.9	2.15	76.9	ملائم
	121	147	92	9.6	2.15	74.4	ملائم
المحور الرابع: قابلية التسويق والفئة المستهدفة	253	81	25	12.2	2.64	93.1	ملائم
	165	122	73	10.4	2.26	79.7	ملائم
	275	79	6	12.7	2.75	98.3	ملائم

المتوسطات المرجحة لبنود الاستبانة



الشكل (1) يوضح المتوسطات المرجحة لبنود الاستبانة وفقاً لآراء المتخصصين والمصممين حول التصميمات المقترحة

٢. الجودة في الخامات المستخدمة
٣. الجودة في التنفيذ وتقبل المنتجات
٤. هل فكرة المجموعة التصميمية المتكاملة فكرة عملية بالنسبة للاستخدام وتحقق أهدافك التذوقية والاستخدامية وأيضا توفر الجانب المادي

المحور الثالث: قابلية الشراء وتقبلهم للمنتج:

١. هل إذا وجد الملابس والمجموعات المتكاملة بالمحلات ستقوم بشراءه

٢. هل ترغب في اقتناء التصميم والمجموعة المتكاملة

وفي النهاية التصميم العام وتحقيق الهدف من البحث

التحقق من كفاءة الأداة: تم عرض الاستبيان في صورته الأولية

على (40) الأستاذة والمتخصصين والخبراء في مجال الملابس

الاتفاق مابين نسبة (74.4-99.7%) وتراوح المتوسط مابين (2.15-2.95) مما يوضح تحقق التصميمات المقترحة لأهدافها.

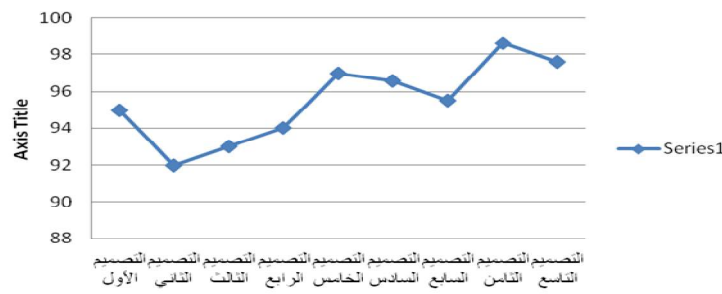
يبين الجدول السابق: مدى اتفاق المصممين والخبراء في ملائمة التصميمات المقترحة للتسويق في كل محاورها (التصميم العام- اللون في التصميم- تحقيق الوظيفة والجودة في التنفيذ والخامة- قابلية السوق والتسويق والفئة المستهدفة) حيث تراوح معاملات

جدول (2) المتوسطات المرجحة ومعاملات الجودة وفقاً

لأراء المصممين والمتخصصين حول مدى تحقيق التصميمات التاسع لأهداف البحث

الترتيب	معامل الجودة %	المتوسط	مجموع الأوزان	غير ملائم	بدرجة ضعيفة	بدرجة متوسطة	بدرجة كبير	درجة الملائمة التصميمات
6	95.0	3.63	10.9	-	1	9	30	التصميم الأول
9	92.0	3.48	10.6	-	2	10	28	التصميم الثاني
8	93.0	3.55	10.5	-	1	13	26	التصميم الثالث
7	94.0	3.58	10.8	-	1	10	29	التصميم الرابع
3	97.0	3.70	11.4	-	1	4	35	التصميم الخامس
4	96.6	3.67	11.1	-	2	5	33	التصميم السادس
5	95.5	3.65	10.9	-	2	7	31	التصميم السابع
1	98.6	3.75	11.9	-	-	1	39	التصميم الثامن
2	97.6	3.72	11.7	-	1	1	38	التصميم التاسع

مدى تحقيق التصميمات التاسع لأهداف البحث



الشكل (2) المتوسطات المرجحة ومعاملات الجودة وفقاً

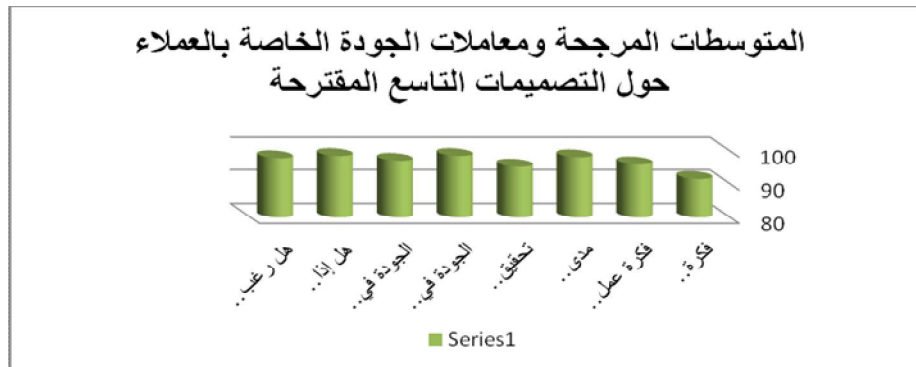
لأراء المصممين والمتخصصين في مدى تحقيق التصميمات التاسعة لأهداف البحث

مابين (3.48-3.75)، وقد جاء التصميم (8) في المرتبة الأولى بنسبة بلغت 98.6%، أما في الترتيب الثاني فجاء التصميم (9) بنسبة 97.6%، وبالترتيب الأخير جاء التصميم (2) بنسبة 92.0% فقط.

يوضح الجدول السابق: اتفاق المصممين والخبراء حول التصميمات التاسع المقترحة ومدى ملائمتها في تحقيق أهداف حيث جاءت معاملات الجودة مرتفعة، ووقعت جميعها في مستوى (ملائم) فقد تراوحت نسبة الاتفاق مابين (92.0% - 98.6%) وقيم المتوسط

جدول (3) المتوسطات المرجحة ومعاملات الجودة لعناصر المحور الثاني الخاصة بالعملاء حول التصميمات التاسعة المقترحة

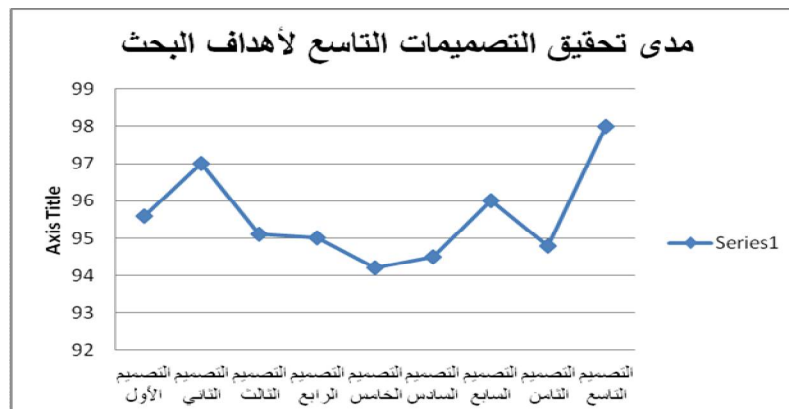
العبارة	الاستجابة	ملائم	ملائم إلى حد ما	غير ملائم	مجموع الأوزان	المتوسط	معامل الجودة %	درجة الملائمة
المحور الأول: التصميم العام ولوانه	فكرة الاستلهم من الحيوانات وأشكالها الطفولية واستدامها في ملابس الطفل حديثي الولادة	179	68	23	11.6	2.57	91.5	ملائم
	فكرة عمل مجموعات تصميمية كاملة للقطع الملبسية ذات نفس الاستلهم والتيمة للارتداء معاً أو بمفردها أضفت دور جمالي للتصميم وللازم عند تنسيق الملابس للطفل وظهور الطفل بشكل محبب لها	197	62	11	12.6	2.69	95.9	ملائم
	مدى تناسق ألوان التصميم المنفذ ومجموعته معاً يتماشى التصميم وألوانه مع الموضة العامة	215	50	5	13.6	2.78	98.1	ملائم
المحور الثاني: تحقيق الوظيفة والجودة في التنفيذ والخامة	تحقيق الوظيفة من المجموعة التصميمية المتكاملة المتناسقة	182	75	13	11.7	2.63	95.2	ملائم
	الجودة في الخامة المستخدمة	225	41	3	14.3	2.82	98.5	ملائم
	الجودة في التنفيذ وتقليل المنتجات	187	75	8	11.9	2.66	97.0	ملائم
المحور الثالث: قابلية الشراء وقبولهم للمنتج	هل إذا وجد الملابس والمجموعات المتكاملة بالمجلات ستقوم بشراءه	205	61	4	13.0	2.74	98.5	ملائم
	هل رغب في اقتناء التصميم والمجموعة المتكاملة	178	86	6	11.3	2.64	97.8	ملائم



الشكل (3) يوضح المتوسطات المرجحة لبنود الاستبانة وفقاً لأراء العملاء حول التصميمات المقترحة بين الجدول السابق: مدى اتفاق العملاء في ملائمة التصميمات المقترحة للتسويق حيث تراوح معاملات الاتفاق ما بين (98.5-91.5%) وتراوح المتوسط ما بين (2.57- 2.82) مما يوضح تحقق التصميمات المقترحة وفقاً لأرائهم.

جدول (4) المتوسطات المرجحة ومعاملات الجودة وفقاً لأراء العملاء حول مدى تحقيق التصميمات التاسعة لأهداف البحث

الترتيب	معامل الجودة %	المتوسط	مجموع الأوزان	غير ملائم	بدرجة ضعيفة	بدرجة متوسطة	بدرجة كبيرة	درجة الملائمة التصميمات
4	95.6	2.70	11.0	-	2	4	24	التصميم الأول
2	97.0	2.80	11.6	-	-	3	27	التصميم الثاني
5	95.1	2.73	11.1	-	1	5	24	التصميم الثالث
6	95.0	2.67	10.8	-	2	5	23	التصميم الرابع
9	94.2	2.43	10.7	-	1	8	21	التصميم الخامس
8	94.5	2.45	10.6	-	2	7	21	التصميم السادس
3	96.0	2.76	11.4	-	1	4	25	التصميم السابع
7	94.8	2.47	10.8	-	1	7	22	التصميم الثامن
1	98.0	2.90	11.9	-	-	1	29	التصميم التاسع



الشكل (4) المتوسطات المرجحة ومعاملات الجودة وفقاً لأراء العملاء في مدى تحقيق التصميمات التاسعة لأهداف البحث يوضح الجدول السابق: رأي العملاء حول التصميمات التاسع المقترحة ومدى ملائمتها في تحقيق أهداف حيث جاءت معاملات الجودة مرتفعة، ووقعت جميعها في مستوى (ملائم) فقد تراوحت نسبة الاتفاق ما بين (94.2%- 98.0%) وقيم المتوسط ما بين (2.43-2.43)، وقد جاء التصميم (9) في المرتبة الأولى بنسبة بلغت 98.0%، أما في الترتيب الثاني فجاء التصميم (2) بنسبة 97.0%، أما في الترتيب الثالث فجاء التصميم (7) بنسبة 96.0% وبالترتيب الأخير جاء التصميم (5) بنسبة 94.2% فقط.

تفسيرات النتائج المرتبطة الاستبيان صحة الفروض

مستوى دلالة	معامل التوافق	درجة الحرية	كا2	التصميمات المقترحة
0.05	0.106	1	4.11	الشكل العام

الفرض الأول: توجد فروق ذات دلالة إحصائية بين استجابات المتخصصين للتصميمات في الشكل العام

الفرض الثاني: "توجد فروق ذات دلالة إحصائية بين استجابات المتخصصين للتصميمات في اللون والتصميم"

الفرض الثالث: "توجد فروق ذات دلالة إحصائية بين استجابات المتخصصين للتصميمات المقترحة من ناحية الشكل العام"

الفرض الرابع: "توجد فروق ذات دلالة إحصائية بين استجابات المتخصصين للتصميمات المقترحة من ناحية اللون والتصميم"

التصميمات المقترحة	كا2	درجة الحرية	معامل التوافق	مستوى دلالة
اللون والتصميم	3.575	2	0.099	0.05

تشير نتائج الجدول السابق إلى عدم وجود فروق ذات دلالة إحصائية بين استجابات المتخصصين على التصميمات المقترحة من ناحية اللون والتصميم وذلك للتصميمات التاسع حيث بلغت قيمة "كا2" (3.575) وقيمة غير دالة عند أي مستوى دلالة، مما يدل على عدم صحة الفرض.

الفرض الثالث: "توجد فروق ذات دلالة إحصائية بين استجابات المتخصصين للتصميمات من ناحية تحقيق الوظيفة والجودة في التنفيذ والخامة".

جدول (7) يوضح نتائج اختبار "كا2" لدلالة بين استجابات المتخصصين والخبراء في التصميمات المقترحة من ناحية تحقيق الوظيفة والجودة في التنفيذ والخامة

التصميمات المقترحة	كا2	درجة الحرية	معامل التوافق	مستوى دلالة
تحقيق الوظيفة والجودة في التنفيذ والخامة	18.310	2	0.220	0.01

تشير نتائج الجدول السابق إلى وجود فروق ذات دلالة إحصائية بين استجابات المتخصصين على التصميمات المقترحة من ناحية تحقيق الوظيفة والجودة في التنفيذ والخامة وذلك للتصميمات التسع حيث بلغت قيمة "كا2" (18.310) ومستوى الدلالة بينهم (0.01) مما يدل على صحة الفرض.

الفرض الرابع: "توجد فروق ذات دلالة إحصائية بين استجابات المتخصصين للتصميمات من ناحية قابلية السوق والتسويق والفئة المستهدفة".

جدول (8) يوضح نتائج اختبار "كا2" لدلالة بين استجابات المتخصصين والخبراء في التصميمات المقترحة من ناحية قابلية السوق والتسويق والفئة المستهدفة

التصميمات المقترحة	كا2	درجة الحرية	معامل التوافق	مستوى دلالة
قابلية السوق والتسويق والفئة المستهدفة	0.270	1	0.027	غير دالة

تشير نتائج الجدول السابق إلى عدم وجود فروق ذات دلالة إحصائية بين استجابات المتخصصين على التصميمات المقترحة من ناحية قابلية السوق والتسويق والفئة المستهدفة وذلك للتصميمات التاسع حيث بلغت قيمة "كا2" (0.270) وهي قيمة غير دالة عند أي مستوى دلالة مما يدل على اتفاق جميع المتخصصين في قابلية التصميمات (9) للتسويق وتحقيق الهدف منها للفئة المستهدفة وعدم صحة الفرض.

الفرض الخامس: "توجد فروق ذات دلالة إحصائية بين استجابات المستهلكين للتصميمات من الناحية العامة وألوانه" وللتحقق من صحة الفرض تم استخدام اختبار "كا2" حيث توصل إلى:

التصميمات المقترحة	كا2	درجة الحرية	معامل التوافق	مستوى دلالة
العامة وألوانه	1.664	1	0.078	غير دالة

تشير نتائج الجدول السابق إلى عدم وجود فروق ذات دلالة إحصائية بين استجابات المستهلكين في رأيهم بالتصميمات المقترحة من ناحية العامة وألوانه للتصميمات التاسع حيث بلغت قيمة "كا2" (1.664) وهي قيمة غير دالة إحصائياً عند أي مستوى دلالة مما يدل على عدم صحة الفرض.

الفرض السادس: "توجد فروق ذات دلالة إحصائية بين استجابات المستهلكين للتصميمات من ناحية تحقيق الوظيفة والجودة في التنفيذ والخامة".

جدول (10) يوضح نتائج اختبار "كا2" لدلالة بين استجابات المستهلكين في التصميمات المقترحة من ناحية تحقيق الوظيفة والجودة في التنفيذ والخامة

التصميمات المقترحة	كا2	درجة الحرية	معامل التوافق
تحقيق الوظيفة والجودة في التنفيذ والخامة	0.134	1	0.022

تشير نتائج الجدول السابق إلى عدم وجود فروق ذات دلالة إحصائية بين استجابات المستهلكين حول رأيهم للتصميمات المقترحة من ناحية تحقيق الوظيفة والجودة في التنفيذ والخامة وذلك للتصميمات التاسع حيث بلغت قيمة "كا2" (0.134) وهي قيمة غير دالة إحصائياً عند أي مستوى الدلالة مما يدل على عدم صحة الفرض.

الفرض السابع: "توجد فروق ذات دلالة إحصائية بين استجابات المستهلكين للتصميمات المقترحة من ناحية قابلية الشراء وتقبلهم للمنتج".

جدول (11) يوضح نتائج اختبار "كا2" لدلالة بين استجابات المستهلكين في التصميمات المقترحة من ناحية قابلية الشراء وتقبلهم للمنتج

التصميمات المقترحة	كا2	درجة الحرية	معامل التوافق	مستوى دلالة
قابلية الشراء وتقبلهم للمنتج	2.413	1	0.094	غير دالة

تشير نتائج الجدول السابق إلى عدم وجود فروق ذات دلالة إحصائية بين استجابات المتخصصين على التصميمات المقترحة فقد اتفقت آرائهم في قابليتها للشراء وتقبلهم للمنتج وذلك للتصميمات التاسع حيث بلغت قيمة "كا2" (2.413) وهي قيمة

آراء المتخصصين وآراء المستهلكين على قابلية التصميمات وتحقيقها الهدف منها.

غير دالة إحصائياً عند أي مستوى الدلالة مما يدل على عدم صحة الفرض.
الفرض الثامن: توجد علاقة ارتباطية موجبة دالة إحصائياً بين

جدول (12) يوضح نتائج معامل ارتباط بيرسون لبيان العلاقة بين آراء المتخصصين وآراء المستهلكين

آراء المستهلكين	آراء المتخصصين والخبراء		الدلالة
	معامل الارتباط R		دالة**
	0.5751		
	موجبة		

المراجع: References

- أحمد، سهير كامل "سكولوجية نمو الطفل" مركز الأسكندرية للكتاب، الأسكندرية، 1999.
- جوده، عبد العزيز، شوقي الفت "الموضة وتصميم ملابس الأطفال" وسلسله الموسوعات الثقافية التي تصدرها نقابه مصممي الفنون التطبيقية 2009.
- زهران، حامد عبد السلام "علم نفس النمو (الطفولة والمرحلة)" الطبعة السادسة، عالم الكتب، القاهرة، 2005.
- سهل ياسر محمد "سكولوجية التصميم والإبداع"، دار الكتاب الحديث، 2016
- سهيل، ياسر محمد "التصميم في مجالات الفنون التطبيقية والعمارة"، دار الكتاب الحديث 2013.
- عويس، صلاح السيد "الموضة وتصميم الأزياء" الجزء الأول، مصر 2000.
- لطفى، سامية إبراهيم "موسوعة الملابس" جامعة الأسكندرية، كلية الزراعة، 1997.
- ثانياً: الرسائل العلمية:**
الميهي، إيمان يسري "دراسة بعض معايير العلامة التجارية في تصميم الملابس الجاهزة للأطفال" دكتوراه، كلية الفنون التطبيقية، جامعة دمياط 2015.
- محمد، الفت شوقي "وضع معايير لرفع المستوى الابتكاري لدى الطلاب مستخدمي الكمبيوتر في تصميم ملابس الأطفال". دكتوراه، كلية الفنون التطبيقية، جامعة حلوان 2008.
- القلمي، سهى ماهر "تصميم بعض ملابس المناسبات للأطفال وإمكانية الاستفادة منها جمالياً واقتصادياً" ماجستير، كلية الاقتصاد المنزلي، جامعة حلوان 2006.
- ثالثاً: الأبحاث العلمية والدراسات المنشورة:**
عبدالله، إيمان أحمد "ابتكار تصميمات أزياء مطبوعة للأطفال باستخدام نظام المجموعات المتناسقة وتقنية الكولاج مستوحاه من العناصر النباتية" المؤتمر الدولي الثاني، بكليه الفنون التطبيقية، جامعة حلوان، التصميم بين الابتكاريه والاستدامة 2014.
- السيد، رانيا عصمت محمد "دور الفن في تعديل السلوك عند الأطفال من خلال الرسوم التوضيحية التفاعلية". مجلة العمارة والفنون، لعدد الثاني عشر الجزء الثاني 2018.
- رابعاً: مواقع الانترنت:**
13-www.mumsworld.com (15-12-2018)
14-www.bokun.en.com (15-12-2018)
15-www.pingtree.com (18-12-2018)
16-www.articulo.mercadolibre (20-12-2018)
17-www.maamgru.com (1-11-2018)
18-www.whithsmimgq.pw (9-10-2018)
19-www.modelsprofile.uk (14-9-2018)
20-www.mothercar.com.sa (3-1-2019)
21-www.womans.girls.org (3-1-2019)
22-www.vbjdail.net (2-1-2019)
23-www.startims.com (8-1-2019)
24-www.pattz.com (8-10-2018)

تشير نتائج اختبار "بيرسون" في الجدول السابق إلى وجود علاقة ارتباطية ذات دلالة إحصائية بين اتجاهات وآراء المتخصصين نحو التصميمات المنفذة وبين آراء وتجاهات المستهلكين نحو نفس التصميمات المنفذة، حيث بلغت قيمة "R" (0.5751) وهي قيمة دالة إحصائياً عند مستوي الدلالة 0.01 مما يدل على صحة الفرض.

وفي النهاية نجد أن بعد الإنتهاء من عمل المجموعات التصميمية المستهلكة من الحيوانات ورسوماتها الطفولية لتناسب الطفل حديثي الولادة استعداداً لتقديمها الي السوق والمستهلكين المستهدفين ولمعرفة إمكانية ذلك وهل سيستطيع التاجر تسويقها وتقديمها للمستهلك المستهدف ام لا وهل سيتقبلها المستهلك، تم عرض المجموعات التصميمية علي مجموعة من تجار الجملة وتجار التجزئة والبيع المباشر للمستهلك عددهم 40 (لنفس الفئة المستهدفة وأماكنهم المحددة في التجمع الخامس ومدينة نصر في المناطق السكنية المميزة) وتم عرض فكرة البحث والاستلهم من الحيوانات بأشكالها الطفولية وعمل مجموعات تصميمية متكاملة لكل تصميم بقطع متعددة يمكن استخدامها معا ويمكن استخدام بعضها فقط و مخاطبة الجانب التصميمي والام والعيلة في غريزة الشراء لديهم وإظهار الطفل بشكل محبب لديهم وأيضا الخامات المستخدمة في التنفيذ وجودة التنفيذ

والنتيجة تقبلهم للمجموعات المنفذة وتصميماتها وفكرتها وأيضا جودة الخامات والتشغيل وبالتالي أهم النتائج هي: هل إذا تم عرض المنتجات في محلاتهم وعرضها علي مستهلكينهم هل سيتم تسويقها للفئة المستهدفة وستلبي قبول ام لا، كانت نسبة القبول والترحيب بالمنتجات هي 95%.

وبذلك تثبت صلاحية الفكرة المطروحة والتشجيع علي الانتاج الكمي من المجموعات التصميمية المقترحة وتقبلها من قبل السوق والتجار المستهدفين مما يقوم بربط الدراسة العلمية بإحتياجات السوق المستهدف الفعلية وإنتاجها للسوق المستهدف.

نتائج البحث: Results

- 1- قدم البحث منظومة علمية لتصميم ملابس اطفال حديثي الولادة، الامر الذي يثري مجال تصميم الاطفال ويضع رؤية مقترحة للتصميم في هذا المجال لملابس الاطفال.
- 2- قدم البحث مجموعة تصميمية لملابس طفل حديثي الولادة و عددها (9) وتم تنفيذ منها لاثبات صلاحية الخطة التصميمية، كذلك تم عمل استطلاع ومناقشة مع تجار ملابس الجملة والتجزئة للتأكد على صلاحية المنتجات للتسويق، وظهر تجار ملابس الاطفال اعجاب وقبول لتسويق المنتجات بنسبة 95% من حيث جودة وابتكارية ومناسبة التصميمات للمرحلة السنية، وجودة الخامات المختارة وموائمتها لطلعات الفئة المستهدفة، بشكل يشجع على الانتاج الكمي ويثبت صلاحية البحث.

التوصيات: Recommendations

يوصي البحث بالمزيد من الدراسات والانتاج التصميمي لهذه المرحلة الهامة لأطفال حديثي الولادة من خلال نظم علمية وابتكارات معاصرة حيث يقل تنوع الانتاج لملابس هذه المرحلة ضرورة ربط الدراسة العلمية بإحتياجات السوق المستهدف وإحتياجات المستهلك الفعلية.