

2020

Benefiting from the modern media in innovating teenage girls'clothes designs in the Kingdom of Saudi Arabia

Newer Bander AL-Khashram;

Teaching Assistant holds a master's degree, Department of Fine Arts, Faculty of Arts, University of Hail,
knwar40@gmail.com

Hend Ahmed Amen;

hend.edu2014@gmail.com

Follow this and additional works at: <https://digitalcommons.aaru.edu.jo/faa-design>



Part of the [Art and Design Commons](#)

Recommended Citation

AL-Khashram,, Newer Bander and Amen,, Hend Ahmed (2020) "Benefiting from the modern media in innovating teenage girls'clothes designs in the Kingdom of Saudi Arabia," *International Design Journal*: Vol. 10 : Iss. 4 , Article 22.

Available at: <https://digitalcommons.aaru.edu.jo/faa-design/vol10/iss4/22>

This Article is brought to you for free and open access by Arab Journals Platform. It has been accepted for inclusion in International Design Journal by an authorized editor. The journal is hosted on [Digital Commons](#), an Elsevier platform. For more information, please contact rakan@aarj.edu.jo, marah@aarj.edu.jo, u.murad@aarj.edu.jo.

الاستفادة من وسائل الإعلام الحديثة في استحداث تصميمات مبتكرة تناسب ملابس الفتيات في مرحلة المراهقة في المملكة العربية السعودية

Benefiting from the modern media in innovating teenage girls' clothes designs in the Kingdom of Saudi Arabia

د/هند أحمد أمين عبد الله

أستاذ مساعد بقسم الفنون الجميلة، بكلية الآداب والفنون، جامعة حائل

نوير بندر الخشرم

معيدة حاصلة على درجة الماجستير، بكلية الآداب والفنون، جامعة حائل

كلمات دالة Keywords:

الإعلام
Media
المراهقة
Teenage
مواقع التواصل الاجتماعي
Social networking sites
الملابس
Clothing
تصميم الأزياء
Fashion design
الملابس الصباحية
Morning clothes
الموضة
Fashion

ملخص البحث Abstract:

إن لوسائل الإعلام الحديثة أهمية كبيرة فقد أصبحت شهرتها واسعة النطاق، وكثر التعامل معها بين جميع فئات المجتمعات، ومما لا شك فيه أن لها تأثير كبير على الفتيات خاصة في سن المراهقة، حيث أن الانفتاح الثقافي بين الدول المختلفة أدى إلى دخول ثقافات مختلفة سواء تتناسب مع المجتمع السعودي أو لا تتناسب معه، وإن هذه الوسائل الإعلامية الحديثة والتي تنوعت حديثاً لا توجد لها ضوابط محددة لما تنبئه، ولا توجد وسائل أو طرق محددة يقي منها المستخدم الشرور التي قد تصل إليه عنوة، حيث تبث جميعها كل ما يرتبط بالفتيات من خلال عرض الموديلات المختلفة التي تأتي من جميع دول العالم دون مراعاة ما إذا كانت تتفق أو لا تتفق مع العادات والتقاليد الخاصة بالمملكة العربية السعودية بما يثير سلباً على الفتيات وخاصة في سن المراهقة، من هنا كانت أهمية دعم المجتمع السعودي وخاصة منطقة حائل بتلبية احتياجاته من خلال دراسات البحث العلمي المتخصصة، وذلك بدراسة كيفية تطويع وسائل الإعلام في ابتكار ملابس للفتيات في سن المراهقة تتناسب مع ثقافة وعادات وتقاليد المجتمع السعودي. ومن هنا جاءت أهمية البحث بابتكار تصميمات مستحدثة لملابس تناسب الفتيات المراهقات في المملكة العربية السعودية بتأثير وسائل الإعلام الحديثة، بما يدعم السوق المحلي السعودي بمنتجات ملابس ذات تصميمات مبتكرة تتميز بروح الخصوصية والإبداع، وبما يدعم تنمية الذوق لدى الفتيات المراهقات في اختيار ملابسهن. ويهدف هذا البحث إلى الاستفادة من وسائل الإعلام إيجابياً بتطويعها في ابتكار تصميمات موديلات ملابس صباحية تناسب الفتيات في سن المراهقة وتتناسب مع ثقافة وعادات وتقاليد المجتمع السعودي، مع التركيز على تحقيق قيم جمالية ووظيفية في تصميمات موديلات الملابس المبتكرة بما يدعم المجتمع السعودي وخاصة منطقة حائل من خلال تلبية احتياجاته من خلال دراسات البحث العلمي المتخصصة. وتعتمد منهجية البحث على المنهج التجريبي بأجراء التجارب الفنية والتطبيقية وتوظيفها في إنتاج عدد خمسة عشر أفكار تصميمية مستحدثة تصلح كملابس صباحية تناسب الفتيات في سن المراهقة، والمنهج الوصفي باستخدام الدراسة التحليلية وذلك لتحقيق أهداف البحث والتحقق من فروضه. وقد أسفرت الدراسة عن بعض النتائج أهمها إمكانية الاستفادة من وسائل الإعلام في ابتكار تصميمات معاصرة مستحدثة لملابس الفتيات المراهقات تصلح للارتداء في الفترة الصباحية تتوافق مع عادات وتقاليد المجتمع السعودي ومع خطوط الموضة الحديثة لملابس الفتيات المراهقات، وقد حققت هذه التصميمات بنائيات التصميم، مع تحقيق الجوانب الجمالية للتصميم بما تحويه من جوانب التميز والحداثة، أيضاً حققت متطلبات الأداء الوظيفي للغرض المستحدثة له من حيث الملائمة للفتيات في فترة المراهقة، وللارتداء في الفترة الصباحية، كما أن التصميمات المبتكرة تتوافق مع احتياجات الفتيات في مرحلة المراهقة وهي إبعاد النمو الجسمي والعقلي والبعد الانفعالي.

Paper received 30th July 2019, Accepted 13th September 2020, Published 1st of October 2020

مقدمة Introduction

من الحقائق المسلم بها في عصرنا الحالي أن وسائل الإعلام لم تعد مجرد مصدر للأخبار أو أداة للترفيه فقط، بل أنها أصبحت أيضاً تساهم بشكل كبير في صياغة الآراء والقيم، ويمكنها أن ترفع من حساسية مختلف فئات الشعب تجاه مواضيع معينة، كما يمكنها تعبئة الرأي العام في اتجاه هي تريده بالذات، وخصوصاً إذا ما تعلق الأمر بالشباب والفتيات الذين يستمدون معلوماتهم بشكل أكبر من الإنترنت، ومن القنوات الفضائية، حيث يمثل الإنترنت أيضاً المساحة التي يعبرون من خلالها عن أنفسهم، ويمكنهم الحديث من خلالها بلا رقابة وبلا وسيط، ومع إمكانية الاتصال بالعالم الخارجي والتعرف على كل جديد. ومن وسائل الإعلام الحديثة ظهرت شبكات التواصل الاجتماعي والتي شكلت فتحاً ثورياً، نقل الإعلام إلى آفاق غير مسبقة، وأعطى مستخدميه فرصاً كبرى للتأثير والانتقال عبر الحدود بلا قيود ولا رقابة إلا بشكل نسبي محدود. إذ أوجد ظهور وسائل التواصل الاجتماعي قنوات للبحث المباشر من جمهورها في تطور يغير من جوهر النظريات

الاتصالية المعروفة، ويحد من احتكار صناعة الرسالة الإعلامية لينقلها إلى مدى أوسع وأكثر شمولية، وبقدرة تأثيرية وتفاعلية لم يتصورها خبراء الاتصال. وتحظى مواقع التواصل الاجتماعي باهتمام كبير من رواد الإنترنت في مختلف أنحاء العالم، حيث أصبحت مكملاً لتداول القضايا السياسية، والاجتماعية، ومناقشة الأفكار والآراء، وإنشاء الصداقات بأنواعها، كذلك مجالاً لتحقيق المصالح الشخصية، ولمواقع التواصل الاجتماعي مثل "face book" و "twitter" تأثير في سلوك العديد من الناس، وخاصة فئة الشباب والفتيات. وفي بلادنا العربية كثرت القنوات الفضائية والبرامج التي تركز على الفن والفنانين وتروج لآخر صيحات الأزياء وأدوات الزينة والرشاقة والمسابقات، حيث إن هذه البرامج هي البرامج المفضلة لدى الشباب والفتيات يشاهدونها بصورة مكثفة ويتأثرون بما تنبئه ويحاولون تقليدها في اختيار ملابسهم (بصلي، 2010). هذا وتعد مرحلة المراهقة أكثر مراحل العمر تأثراً بالبيئة المحيطة بدءاً من الوالدين، الأصدقاء، المجتمع، والإطار الثقافي بشكل عام (معوذ، 1971).

الإعلام الحديثة تناسب الفتيات في مرحلة المراهقة.

- تحقيق قيم جمالية مستحدثة باستخدام أدوات فن التصميم الحديثة والمطورة وتطبيقها في انتاج موديلات تصميمات مبتكرة للفتيات في مرحلة المراهقة بما يتناسب مع ثقافة وعادات وتقاليد المجتمع السعودي.
- دعم السوق المحلي السعودي وخاصة منطقة حائل بمنتجات ملابس ذات تصميمات مبتكرة تتميز بروح الخصوصية والابداع.
- تنمية الذوق لدي الفتيات المراهقات في اختيار ملابسهن من خلال وسائل الاعلام الحديثة.

فروض البحث Hypothesis

- يمكن الاستفادة من وسائل الإعلام ايجابيا في تصميم ملابس صباحية تناسب الفتيات في سن المراهقة.
- يمكن تطويع وسائل الإعلام في استحداث ملابس للفتيات في سن المراهقة تتناسب مع ثقافة المجتمع السعودي.
- يمكن اثراء القيم الجمالية لتصميمات الموديلات تحت البحث باستخدام أدوات وبرامج فن التصميم الحديثة والمطورة.
- تتحقق عناصر واسس التصميم في تصميمات الموديلات تحت البحث.
- إمكانية نجاح التصميمات المستحدثة تحت الدراسة بتأثير وسائل الاعلام الحديثة في تحقيق القبول المجتمعي.
- وجود علاقة ذات دلالة إحصائية بين أساليب التصميم الحديثة والمطورة والخواص الجمالية لتصميمات موديلات الملابس.

منهج البحث Methodology

تعتمد منهجية البحث على المنهج التجريبي بأجراء التجارب الفنية والتطبيقية وتوظيفها في انتاج عدد خمسة عشر أفكار تصميمية مستحدثة لموديلات ملابس صباحية تصلح للفتيات في سن المراهقة، والمنهج الوصفي باستخدام الدراسة التحليلية وذلك لتحقيق اهداف البحث والتحقق من فروضه.

*حدود البحث:

تقتصر حدود البحث علي:

- وسائل الإعلام الحديثة المرئية مثل مواقع التواصل الاجتماعي، والمقروءة مثل المجلات.
- استحداث تصاميم ملابس صباحية (فساتين، بلوزات، وجونلات) تناسب الفتيات المراهقات بتأثير وسائل الاعلام الحديثة تتناسب مع عادات وتقاليد المجتمع السعودي.
- الفتيات في سن المراهقة المتأخرة من سن 18-21 في مدينة حائل.

أدوات البحث Research Tools

استبانة لتقييم التصميمات المقترحة تحت البحث، حيث قامت الباحثة بتصميم استبانة لتقييم التصميمات المقترحة تحت البحث وهي تتكون من 4 محاور أساسية كل محور مكون من عدد من العبارات الموجبة، المحور الأول (أسس التصميم وعناصره)، المحور الثاني (الأداء الوظيفي)، المحور الثالث (ملائمة التصميمات المستحدثة لاحتياجات الفتيات في مرحلة المراهقة)، المحور الرابع (مدى نجاح التصميم المستحدث في تحقيق الابتكارية والقبول من المجتمع)، كان الاسلوب المتبع لتقييم التصميمات هو التقييم الوصفي لكل بند من كل محور لكل تصميم حيث كونه (1-لم يتحقق، 2-تحقق الى حد ما، 3-تحقق بشدة).

مصطلحات البحث Terminology

الإعلام: Media

ويعود أصل كلمة إعلام المعروف اليوم في مختلف اللغات الأوربية إلى الكلمة اللاتينية Information ومعناها الإخبار، والتوضيح، والشرح، ويستخدم هذا المصطلح عادة للدلالة على مجموعة من الإخبار حول الظواهر المختلفة في حياة المجتمع

ويتجه المراهق في هذه الفترة إلى تحقيق الذات مع الميل إلى مساهمة الجماعة والاتصال بالمجتمع والبحث عن شخص يرى فيه مثله الأعلى، ويعمل على أن يحتذي بسلوكه، ويصل إعجابه به إلى تقليده في ملبسه خاصة الفتيات، فإنه كثير ما يحتذين بالمشكلات المشهورات في طريقة اللبس وعمل المكياج وإتباع الموضة ومحاولة هجر العادات والتقاليد التي اعتاد عليها الناس، وهذا ما يؤكد ان لوسائل الإعلام الحديثة أثر كبير في نشر وترويج الموضة فظهرت نوافذ العرض وبيوت الأزياء والمجلات وغيرها.

ومن الدوافع للبحث العلمي في هذا المجال كانت أهمية دراسة أثر وسائل الإعلام الحديثة على الفتيات في مرحلة المراهقة في المملكة العربية السعودية لاستحداث ملابس تناسب الفتيات في مرحلة المراهقة والبحث عن أفكار جديدة لنماذج مستحدثة تناسب عادات وتقاليد المجتمع السعودي.

مشكلة البحث Statement of the problem

مما لا شك فيه أن لوسائل الإعلام الحديثة أهمية كبيرة، فقد أصبحت شهرتها واسعة النطاق نتيجة لكثرة التعامل معها بين جميع فئات المجتمعات، ومنها الفتيات في سن المراهقة والتي أصبح لها تأثير كبير عليها، حيث أن الانفتاح الثقافي وكسر الحدود الثقافية بين الدول المختلفة أدى إلى دخول ثقافات مختلفة سواء تتناسب مع المجتمع السعودي أو لا تتناسب معه، وان هذه الوسائل الإعلامية الحديثة لا توجد لها ضوابط محددة لما تبثه، ولا توجد وسائل أو طرق محددة يمكن ان يبقى منها المستخدم الشرور التي قد تصل إليه عنوة، حيث إن الانترنت ومواقع التواصل الاجتماعي تثبت جميعها كل ما يرتبط بالفتيات من خلال عرض الموديلات المختلفة التي تأتي من جميع الدول وتأثر سلبيا على الفتيات في سن المراهقة، لذلك تجد الدراسة انه لا بد من توجيه الفتيات في سن المراهقة إلى ما يناسبها مع دعم للقيم التي ترتبط بثقافات المجتمع السعودي. ومن هنا يمكن صياغة مشكلة البحث في الإجابة على التساؤلات التالية:

- 1- ما هي امكانية الاستفادة من وسائل الاعلام ايجابيا في تصميم ملابس صباحية تناسب الفتيات في سن المراهقة؟
- 2- هل يمكن تطويع وسائل الإعلام في استحداث ملابس للفتيات في سن المراهقة تتناسب مع ثقافة المجتمع السعودي؟
- 3- ما مدى تحقق القيم الجمالية والوظيفية في تصميمات موديلات الملابس المبتكرة تحت البحث؟
- 4- ما مدى نجاح التصميمات المستحدثة تحت الدراسة بتأثير وسائل الاعلام الحديثة في تحقيق القبول لدي المتخصصين؟
- 5- ما هي إمكانية دعم العلاقة بين المجتمع السعودي وخاصة منطقة حائل ودراسات البحث العلمي المتخصصة؟

اهداف البحث Objectives

1. الاستفادة من وسائل الإعلام ايجابيا في تصميم موديلات ملابس صباحية تناسب الفتيات في سن المراهقة.
2. تطويع وسائل الإعلام في استحداث ملابس للفتيات في سن المراهقة تتناسب مع ثقافة وعادات وتقاليد المجتمع السعودي
3. تحقيق قيم جمالية وظيفية في تصميمات موديلات الملابس المبتكرة تحت البحث.
4. تحديد مدى نجاح التصميمات المستحدثة تحت الدراسة بتأثير وسائل الاعلام الحديثة في تحقيق القبول لدي المتخصصين.
5. دعم المجتمع السعودي وخاصة منطقة حائل من خلال تلبية احتياجاته من خلال دراسات البحث العلمي المتخصصة.

أهمية البحث Significance

- استحداث موديلات ملابس حديثة ومبتكرة بتأثير وسائل

العمرية (مسعود، 2005).
ونعرض فيما يلي لنماذج من الدراسات في هاتين الفئتين على النحو التالي:
أ-الدراسات الإعلامية:

دراسة (Randy, 1996) بعنوان "الخصائص النفسية والصحية المتعلقة بمشاهدة التلفزيون للمراهقين" اتبع الباحث المنهج الوصفي، وهدفت هذه الدراسة إلى التعرف على اتجاهات المراهقين نحو التلفزيون، وماهية الخصائص النفسية للمراهقين مع اختبار العلاقة بين تكرار مشاهدة التلفزيون والخصائص النفسية للمراهقين، وتتفق الدراسة الحالية مع الدراسة السابقة في أنها تتناول تأثير مشاهدة التلفزيون على المراهقين، وتختلف الدراسة الحالية عن الدراسة السابقة في أن الدراسة الحالية تهدف إلى تناول أثر وسائل الإعلام الحديثة في استحداث ملابس تناسب الفتيات المراهقات في المملكة العربية السعودية.

دراسة (أبو زيد، 2003) بعنوان "الدوافع النفسية والاجتماعية المرتبطة باستخدام أجهزة الاتصال الحديثة لدى المراهقين" واتبعت الباحثة المنهج الوصفي التحليلي، وهدفت هذه الدراسة إلى تحديد أهمية وسائل الاتصال الحديثة (تليفون محمول، كمبيوتر، دس، انترنت) لدى المراهقين ودوافعهم لاستخدامها، وتتفق الدراسة الحالية مع الدراسة السابقة في أنها تتناول وسائل الاتصال الحديثة لدى المراهقين واستخدامهم لها، وتختلف الدراسة الحالية عن الدراسة السابقة في أن الدراسة الحالية تهدف إلى تناول أثر وسائل الإعلام الحديثة في استحداث ملابس تناسب الفتيات المراهقات في المملكة العربية السعودية.

دراسة (مسعود، 2005) بعنوان "الإعلام وأثره في اختيار المراهقة لملابسها" واتبعت الباحثة المنهج الوصفي التحليلي، وهدفت هذه الدراسة إلى دراسة ما يطرأ على أفكار الشباب من متغيرات وتناول احتياجاتهم المترتبة على ذلك والتي تتضح في صورة الملابس التي يفضلون ارتداؤها حيث إن الشباب يمثلون أحد القطاعات المهمة في المجتمع وتحديد تأثير مشاهدة التلفزيون واستخدام الانترنت على الملابس التي ترتديها المراهقات مع دراسة تأثير مصادر المعلومات التي تعتمد عليها الفتيات المراهقات في اختيار ملابسهن، وتتفق الدراسة الحالية مع الدراسة السابقة في أنها تناولت أثر وسائل الإعلام على المراهقات في اختيار ملابسهن، وتختلف الدراسة الحالية عن الدراسة السابقة في أن الدراسة الحالية تهدف إلى تناول أثر وسائل الإعلام الحديثة في استحداث ملابس تناسب الفتيات المراهقات في المملكة العربية السعودية.

دراسة (الحياي، 2008) بعنوان "أثر الفضائيات على المراهقين والمراهقات في المملكة العربية السعودية من وجهة نظر التربويين والتربويات" واتبعت الباحثة المنهج الوصفي والمنهج التجريبي، وهدفت هذه الدراسة إلى الكشف عن الآثار المترتبة على متابعة البث الفضائي من خلال التعرف على الآثار الإيجابية والسلبية لسبعة برامج ومحاولة الباحث الحد من الآثار السلبية لها بالإضافة إلى تبيين مشاهدة بعض البرامج التي تنمي الجوانب الإيجابية لدى المراهقين والمراهقات في المملكة العربية السعودية، وتتفق الدراسة الحالية مع الدراسة السابقة في أنها تناولت أثر الفضائيات على المراهقين والمراهقات في المملكة العربية السعودية، وتختلف الدراسة الحالية عن الدراسة السابقة في أن الدراسة الحالية تتناول أثر وسائل الإعلام الحديثة في استحداث ملابس تناسب الفتيات المراهقات في المملكة العربية السعودية.

دراسة (محمد وآخر، 2008) بعنوان "شبكة المعلومات العالمية والانترنت" منفذ من منافذ عرض الأزياء" واتبعت الباحثتان المنهج التاريخي والوصفي، وهدفت هذه الدراسة إلى التعرف على التطور التاريخي لشبكة المعلومات "الانترنت" والتعرف على دوره كوسيلة إعلامية تسويقية لأزياء النساء، التعرف على الأسس الفنية المتبعة في تنسيق مواقع الانترنت الخاصة بتسويق أزياء

والتي تعتبر مهمة بالنسبة للمستقبل لأنها تشير إلى بعض المعارف أو المعلومات الجديدة، كما تتضمن توصيل المعارف والأحداث والمعلومات إلى الأفراد والجماعات بهدف التأثير في أذهانهم ومشاعرهم ونشاطاتهم (الديك وآخرون، 1993).

المراهقة Teen:

مصطلح المراهقة هو التدرج نحو النضج الجسمي والعقلي والاجتماعي وتمتد من العقد الثاني من حياة الفرد من الثانية عشر تقريباً إلى العشرين تقريباً. ويمكن قبل ذلك أو بعد ذلك بعام أي بين (12 إلى 20 سنة)، ولذلك تعرف المراهقة باسم The teen years ويعرف المراهقون باسم Teen agers (عابدين، 2002).

مواقع التواصل الاجتماعي Social networking sites:

منظومة من الشبكات الالكترونية التي تسمح للمستخدم فيها بإنشاء موقع خاص به، ومن ثم ربطه من خلال نظام اجتماعي إلكتروني مع أعضاء آخرين لديهم الاهتمامات والهوايات نفسها وجمعه مع أصدقاء الجامعة أو الثانوية (راضي، 2003).

تصميم الأزياء Fashion design:

هو اللغة الفنية التي تشكلها عناصر في تكوين موحد وهي الخط والشكل واللون والنسيج وتعتبر هذه المتغيرات أساساً لتعبيرها، وتتأثر بالأسس لتعطي السيطرة والتكامل والتوازن والإيقاع والنسبة لكي يحصل الفرد في النهاية على زي يشعره بالتناسق ويربطه بالمجتمع الذي يعيش فيه (عاشور، 2005).

الملابس Clothing:

تعرف الملابس بأنها ما اعتاد الناس تغطية أجسامهم بها سواء كانت طبيعية أو صناعية ويلحق بالملابس مكملاتها (الاكسسوار) بأشكالها المتميزة، ويرتديها مختلف الشعوب في مختلف الأزمان، بما فيها الملابس الرسمية لمختلف المهن والطوائف والتي تلبس في الاحتفالات، مثل ملابس حفلات التتويج وأردية الكهنوت والأرواب الجامعية وغيرها ولكل أمة طابع خاص في الملابس يرجع إلى أحوال جوها وتقاليدها ودينها وهو مظهر من مظاهر القومية التي تصور شخصية الشعب (عابدين، 2002).

الملابس الصباحية Morning clothes:

نوع من الملابس يتطلب البساطة في الاختيار من حيث اللون والشكل والنسيج وتعتبر البلوزات والجونلات والفساتين البسيطة هي أفضل ملابس لأنها تساعد على سهولة الحركة والراحة (زكي، 1995).

الموضة Fashion:

يعبر مصطلح الموضة عما يبتكره بيوت الأزياء العالمية من أزياء جديدة في كل موسم والموضة متغيرة من موسم إلى موسم أو بالأحرى من فصل إلى فصل (صيف، خريف، شتاء، ربيع) حيث تتسابق بيوت الأزياء الشهيرة من خلال مصمميها ذوي الشهرة الواسعة في تقديم أحدث خطوط الموضة للملابس بمختلف ألوانها (زكي، 1995).

*الدراسات السابقة:

نعرض فيما يلي نماذج من الدراسات السابقة ذات الصلة بموضوع الدراسة الحالية، والتي تبين في ضوء استعراض تراث الدراسات السابقة أنها تنظم في إطار فئتين أساسيتين هما:

أ-دراسات إعلامية:

ركزت هذه الفئة من الدراسات على دور مختلف وسائل الإعلام في تشكيل آراء واتجاهات ومعتقدات المراهقين والمراهقات وتحديد دوافعهم لاستخدام هذه الوسائل وتأثيرها في سلوكهم.

ب-دراسات ملابسية:

اهتمت الدراسات الملابسية بتناول أنماط الملابس المفضلة لدى المراهقين وخصائصها والعوامل المحددة لها والتي تتضمن خصائص الملابس من حيث الشكل واللون والنسيج والخصائص النفسية والمزاجية والسلوكية للمراهقين المرتبطة بالملابس وكذلك دور المتغيرات المحيطة بهم من وسائل تكنولوجيا وأقران وأفراد الأسرة وتأثيرها على السلوك الملابس للأفراد في هذه المرحلة

الإعلام على الطالبات، وتختلف الدراسة الحالية عن الدراسة السابقة في أن الدراسة الحالية تهدف إلى استحداث ملابس تناسب الفتيات في مرحلة المراهقة بتأثير وسائل الإعلام الحديثة تتناسب مع عادات وتقاليد المجتمع السعودي.

دراسة (باشا، 2007) بعنوان " تصميم ملابس الفتيات وعلاقته بمتطلبات النمو في المرحلة العمرية من (11-14) سنة" واتبعت الباحثة المنهج التجريبي الوصفي، وهدفت هذه الدراسة إلى مدى ملائمة الدريش للفتيات المصريات في المرحلة العمرية من (11-14) سنة. ووضع قائمة بالأسس التي يجب مراعاتها عند القيام بالتصميم لملابس الفتيات، وعمل تصميمات تلائم الفتيات في هذه المرحلة العمرية، وتتفق الدراسة الحالية مع هذه الدراسة في أنه تتناول تصميم ملابس تناسب الفتيات في مرحلة المراهقة، وتختلف الدراسة الحالية عن الدراسة السابقة في أن الدراسة الحالية تهدف إلى استحداث ملابس تناسب الفتيات في مرحلة المراهقة بتأثير وسائل الإعلام الحديثة تتناسب مع عادات وتقاليد المجتمع السعودي.

الإطار النظري Theoretical Framework

يعرف الاعلام بأنه عملية تغيير اتجاهات وتحريك الجماعات للعمل في اتجاه بما يعني أن وسائل الاعلام تبلور صورة معينة لتحقيق الأهداف المرجوة للمستقبل، صورة قادرة على دفع الانسان لعمل ما يجب ان يعمل وقادرة على تغيير البنيان الأخلاقي للمجتمع (إبراهيم، 1985).

هذا ويعتبر الاتصال هو جوهر الإعلام لأنه ينطوي على أنواع من التفاعل الاجتماعي، ويعتمد نجاح الاتصال أو فشله على ما يسود موقف التخاطب من متغيرات خاصة بالتفاعل الاجتماعي، ومنها العوامل التي تؤثر في إدراك الأفراد للمعلومات، والتنبيهات الاجتماعية المباشرة وغير المباشرة، ومن ثم استجاباتهم ومشاعرهم المختلفة المترتبة على التفاعل (دويدار، 1996).

ويعد من أهم خصائص وسائل الإعلام وصولها إلى قطاع كبير من الناس، ولهذا سميت بوسائل "الاتصال الجماهيري" وعلى الرغم من مزايا وصولها إلى قطاع كبير من الأفراد إلا أن من أهم عيوبها أنه يمكن إساءة استخدامها في نشر الأفكار وتكوين الاتجاهات السلبية والدعاية المغرضة أو تناول بعض القضايا بطريقة غير علمية أو غير مدروسة أو مخيرة وغير موضوعية (فرغلي، 1987)، ومن هنا نجد أن دور الإعلام ينطوي على مسؤولية مزدوجة فهو من ناحية يعمل على مساعدة المجتمع النامي على التخلص من المفاهيم البالية والموروثة له عبر قرون ماضية والتي لم تعد ملائمة لواقع وطبيعة العصر الحالي واستبدالها بمفاهيم جديدة مسايرة للحاضر وتتنسجها آمال المستقبل (محمد، 2002).

وقد بدأت ظاهرة المواقع الاجتماعية عام 1997م، وكان موقع Six Degrees.com " أول هذه المواقع من خلال اتاحته الفرصة بوضع ملفات شخصية للمستخدمين على الموقع، وكذلك إمكانية التعليق على الاخبار الموجودة على الموقع، وتبادل الرسائل مع باقي المشتركين. فيما فتح موقع "MySpace.com" أفقا واسعة لهذا النوع من المواقع، وقد حقق نجاحا هائلا منذ إنشائه عام 2003، بعد ذلك توالى ظهور مواقع التواصل الاجتماعي، وأضحت مواقع التواصل الاجتماعي عبر الانترنت، مثل " الفيس بوك" تعرف بالإعلام الاجتماعي الجديد (عوض، 2011).

وتعرف مواقع التواصل الاجتماعي بأنها منظومة من الشبكات الالكترونية التي تسمح للمستخدم فيها بإنشاء موقع خاص به، ومن ثم ربطه عن طريق نظام اجتماعي إلكتروني مع أعضاء آخرين لديهم الاهتمامات والهوايات نفسها (راضي، 2003).

هذا وتعد شبكة الانترنت Online وتطبيقاتها على الكمبيوتر مثل الفيس بوك، وتويتر، واليوتيوب، والمدونات، ومواقع الدردشة، والبريد الإلكتروني من أهم أنواع مواقع التواصل الاجتماعي في العصر الحالي حيث يمارس الكمبيوتر دوراً أساسياً بين الأفراد،

النساء، التعرف على مزايا وعيوب الإعلان والتسويق لموضة النساء على شبكة "الانترنت"، مع التعرف على آراء المنتجين والمتخصصين والمستهلكين عند استخدام " الانترنت" كوسيلة إعلانية وتسويقية في موضة أزياء النساء، وتتفق الدراسة الحالية مع الدراسة السابقة في أنها تتناول دراسة وسيلة من وسائل الإعلام "الانترنت" وأنه منفذ من منافذ عرض الأزياء، وتختلف الدراسة الحالية عن الدراسة السابقة في أن الدراسة الحالية تهدف إلى استحداث ملابس تناسب الفتيات في مرحلة المراهقة بتأثير وسائل الإعلام الحديثة تتناسب مع عادات وتقاليد المجتمع السعودي.

دراسة (عوض، 2011) بعنوان "أثر مواقع التواصل الاجتماعي في تنمية المسؤولية المجتمعية لدى الشباب" واتبعت الباحثة المنهج الوصفي التحليلي، وهدفت هذه الدراسة إلى فحص أثر مواقع التواصل الاجتماعي في تنمية المسؤولية المجتمعية لدى فئة الشباب، وذلك من خلال تطبيق برنامج تدريبي على مجموعة من شباب مجلس شبابي عرار، وتوصلت الدراسة إلى وجود علاقة بين أفراد البرنامج وبين تنمية المسؤولية المجتمعية لدى الشباب، وتتفق الدراسة الحالية مع الدراسة السابقة حول دور مواقع التواصل الاجتماعي وأثره في تنمية شخصية الشباب، وتختلف الدراسة الحالية عن الدراسة السابقة في أن الدراسة الحالية تهدف إلى استحداث ملابس تناسب الفتيات في مرحلة المراهقة بتأثير وسائل الإعلام الحديثة تتناسب مع عادات وتقاليد المجتمع السعودي.

ب-الدراسات الملبسية:

دراسة (فرغلي، 1987) بعنوان " اتجاهات طلاب التعليم الجامعي نحو اختيار ملابسهم" اتبعت الباحثة المنهج التجريبي والوصفي، هدفت هذه الدراسة إلى التعرف على اتجاهات طلاب التعليم الجامعي نحو اختيار ملابسهم والغرض من اهتمامهم في مسابقة الموضة، وتتفق الدراسة الحالية مع الدراسة السابقة في اهتمام المراهقين باختيار ملابسهم، وتختلف الدراسة الحالية عن الدراسة السابقة في أن الدراسة الحالية تهدف إلى استحداث ملابس تناسب الفتيات في مرحلة المراهقة بتأثير وسائل الإعلام الحديثة تتناسب مع عادات وتقاليد المجتمع السعودي.

دراسة (Francis, 1990) بعنوان " تأثير القيم والاتجاهات الملبسية على إدراك الانحراف الملبسي بين المراهقين" واتبعت الباحثة المنهج التجريبي والوصفي، وهدفت هذه الدراسة إلى تناول العلاقة بين القيم والاتجاهات الملبسية التي يعتنقها المراهقون من الجنسين، وتتفق الدراسة الحالية مع الدراسة السابقة في تأثير القيم على الاتجاهات الملبسية عند المراهقين، وتختلف الدراسة الحالية عن الدراسة السابقة في أن الدراسة الحالية تهدف إلى استحداث ملابس تناسب الفتيات في مرحلة المراهقة بتأثير وسائل الإعلام الحديثة تتناسب مع عادات وتقاليد المجتمع السعودي.

دراسة (حسن، 1997) بعنوان "اتجاهات المراهقين من الجنسين نحو اختيار ملابسهم وعلاقتها ببعض السمات الشخصية" واتبعت الباحثة المنهج التجريبي والوصفي، وهدفت هذه الدراسة إلى التعرف على الاتجاهات الملبسية لدى المراهقين من الجنسين في مرحلة المراهقة والتمييز بين الذكور والإناث في هذه المرحلة العمرية في بعض سمات الشخصية، وتتفق الدراسة الحالية مع هذه الدراسة السابقة في أن سلوك المراهقين يتأثر ويتحدد في جانب كبير منه بالمتغيرات الاجتماعية والثقافية المحيطة بهم، وتختلف الدراسة الحالية عن الدراسة السابقة في أن الدراسة الحالية تهدف إلى استحداث ملابس تناسب الفتيات في مرحلة المراهقة بتأثير وسائل الإعلام الحديثة تتناسب مع عادات وتقاليد المجتمع السعودي.

دراسة (بصلي، 2010) بعنوان " تأثير وسائل الإعلام في توجيه الاختيار المهني لطالبات الجامعة" واتبعت الباحثة المنهج التجريبي والوصفي، وهدفت هذه الدراسة إلى إبراز الدور الذي تؤديه وسائل الإعلام في توجيه الاختيار المهني لطالبات الجامعة، وتتفق هذه الدراسة الحالية مع الدراسة السابقة في أنها تتناول أثر وسائل

المراهقة بمرحلة تشعر فيها بالوحدة النفسية لذلك فهي تحتاج الى سند فهي تشد من ازرها، وتحتاج الى الحب من الاسرة فهي في حاجة الى تبادل الحب مع المحيطين بها.

3- الحاجة الى الانتماء: تحتاج المراهقات الى الانتماء الى جماعة تحقق لهن الاشباع النفسية والاجتماعية ولذلك يجب ان توفر لهن الاسرة والمدرسة والمجتمع بكل مؤسساته ومنظماته كل الانشطة التي تجذب المراهقات وتشعرهن بالانتماء.

4- الحاجة الى الحرية: يجب ان تحقق الاسرة الحرية للمراهقة، في ظل القواعد والاعراف والتقاليد الاجتماعية، ويجب الا تكثر الاسرة من المبالغة في فرض القيود على تصرفاتها وسلوكها واتاحة الفرصة لها للتعبير عن نفسها.

5- الحاجة الى تحقيق الذات: تسعى المراهقة من خلال تفاعلها مع الآخرين الى اثبات ذاتها وتأكيداها، ولذلك يجب على الاسرة مساعدة الفتيات في تأكيد ذاتهن.

6- الحاجة الى النجاح: تسعى المراهقة من خلال سلوكها وتفاعلها مع الآخرين الى النجاح، والذي يعد من مقومات تأكيد الذات.

7- الحاجة الى المجازة (المسايرة) الاجتماعية: تسعى المراهقة الى مجازة الجماعة التي تنتمي اليها وبخاصة الاسرة والاقربان وتسعى الى مسايرتها في التقاليد حتى لا تقابل بالهجوم وتحرم من الحب والتقدير.

8- الحاجة الى الظهور: تعتبر الحاجة الى الظهور وجذب الانتباه من الحاجات النفسية التي تسعى المراهقات الى تحقيقها وتتضح هذه الحاجة من خلال عنادها ومعارضتها لأراء الغير وتظهر هذه الاستجابات مصاحبة للرغبة في تأكيد الذات (مسعود، 2005)

هذا ويعد الذوق الملبسي هو أحد جوانب الذوق الفني الا انه موجها للملبس وعلى ذلك يمكن القول بأنه تنمية لحساسية الفرد الملبسية الجمالية وهذا الادراك يجب ان ينمى في الفتاة ليرتقي بسلوكها الملبسي (الريدي، 1999)

وقد تتأثر الفتاة في تنوعها الفني لاختيار ملابسها بعدة عوامل تختلف في درجة الاهمية كل منها عن الآخر، ومن هذه العوامل (الاسرة Family) - المدرسة او الجامعة - (جماعة الاقربان The peer group) - الثقافة - الاعلام - دور العبادة - مجال العمل، وارتداء الملابس المنظمة يؤثر في النجاح في العلم والعمل، كما تؤثر الملابس تأثيرا بالغا في شخصية الفتاة بالإضافة الى انها قادرة على جعل الفتاة أكثر انطلاقا وافتاحا على العلم والعمل (علي، 2003).

ومما هو جدير بالذكر ان أي مجتمع يشتمل على اتجاهات ملبسية متعددة، منها الاتجاهات الملبسية الايجابية والتي تبدو جلية وواضحة في السلوك الملبسي السوي للأفراد محققا التكيف والانتماء مع الجماعة والقيم والتقاليد، وهناك "الاتجاهات الملبسية السلبية" التي تظهر بوضوح كنتيجة لغياب القدوة الحسنة، والشعور برفض الاطر الاجتماعية والثقافية المتوارثة (حسن، 1997).

وتركز الدراسة الحالية (تأثير وسائل الإعلام الحديثة في استحداث ملابس تناسب الفتيات في مرحلة المراهقة في المملكة العربية السعودية) على مرحلة المراهقة المتأخرة التي تبدأ من 18-21 سنة، وهي المرحلة التي تسبق مباشرة تحمل مسؤولية حياة الرشد، فهي مرحلة التعليم العالي ويطلق البعض على هذه المرحلة اسم مرحلة الشباب Youth وهذه هي مرحلة اتخاذ القرارات، حيث يتخذ فيها اهم قرارات في حياة الفرد، وهما: اختيار المهنة واختيار الزوج (عابدين، 2002)، ولقد تناولت الدراسة الحالية الاتجاهات الملبسية للمراهقات في مرحلة المراهقة المتأخرة والتي تم تحديدها لتشمل (جذب الانتباه - الموضة - الاحتشام - التزيين - الانتماء الى الجماعة).

فهو لم يعد أداة لتخزين المعلومات واسترجاعها بل أصبح وسيلة اتصال، وترجع رغبة المراهق في استخدام الكمبيوتر والانترنت في ان يبدو متحضر ومطلع على أحدث الوسائل التكنولوجية وكذلك التباهي امام الأصدقاء (Atkin, 1998)

ويؤخذ على الكمبيوتر ان له جاذبية خاصة للمراهقين تجعلهم يستغرقون في استخدامه ويترتب على هذا الامر العديد من الاضرار الصحية والاجتماعية من قبيل ادمان الكمبيوتر والانترنت والتعرف على قيم وسلوكيات لا تناسب المجتمع (أبو سريع، 2000).

كما بعد الانترنت وسيلة اتصال جماهيري مهمة ظهرت في نهاية القرن العشرين ... في مجال تكنولوجيا المعلومات، ومن أبرز صور تلك التكنولوجيا الشبكة الدولية للمعلومات "الانترنت" ومختلف صور الاتصال الالكتروني مثل الفيس بوك وتويتر والانستجرام وغيرها من المواقع الالكترونية (مسعود، 2005).

ولكل مرحلة من مراحل النمو خصائصها المميزة لها وتتضمن العديد من التغيرات النفسية والجسمية، وتمثل مرحلة المراهقة أحد مراحل النمو المهمة في حياة الافراد ذكور واثان، ويشير العديد من الباحثين الى المراهقة على انها الفترة الزمنية التي تمتد من سن الثانية عشر حتى سن العشرون والتي تحدث فيها العديد من التغيرات الجسمية والجنسية والانفعالية التي تحدث للمراهقة (عبد السميع، 2002).

وهي ايضا المرحلة التي تلي الطفولة المتأخرة وتستمر حتى سن الرشد، فهي بمثابة الميلاد الثاني للإنسان وتعد من ادق واهم وأخطر المراحل العمرية التي يمر بها الفرد حيث يعتريه فيها تغيرات اساسية، واضطرابات شديدة في جميع جوانب النمو الفسيولوجي والجنسي والعقلي والانفعالي والحركي والاجتماعي (وجيه، 1998).

ويشتق مصطلح "المراهقة" من الاصل اللاتيني adolescence ومعناه التدرج نحو النضج البدني والجنسي والانفعالي والعقلي، أي "النمو" او "التدرج في النضج" ويستخدم علماء النفس هذا المصطلح للإشارة الى النمو النفسي والتغيرات التي تحدث اثناء فترة الانتقال من الطفولة الى الرشد (قناوي، 1992).

واشارت عليا عابدين الى مصطلح المراهقة انه التدرج نحو النضج الجسمي والعقلي والاجتماعي وتمتد من العقد الثاني من حياة الفرد من الثانية عشر تقريبا الى العشرين تقريبا، ويمكن قبل ذلك أو بعد ذلك بعام أي بين (12 الى 20 سنة)، ولذلك تعرف المراهقة باسم The teen years ويعرف المراهقون باسم Teen agers (عابدين، 2002).

وللمراهقة أشكال وصور متعددة، تختلف باختلاف الثقافات والعادات والتقاليد التي تحيط بالمراهق من مجتمع لآخر، كما وتختلف أيضا داخل المجتمع الواحد حيث تتضح التباينات بين الريف والحضر وكذلك بين الطبقات الاجتماعية والاقتصادية المختلفة (درويش، 1997)

والمراهقة تعد مرحلة من مراحل التطبع الاجتماعي حيث يتم فيها التعلم وغرس القيم والمعايير الاجتماعية من جانب الأشخاص الذين لهم شأن وتأثير على المراهقين مثل الوالدين والمدرسين والقادة وجماعة الأصدقاء وكذلك الإطار الثقافي الذي يعيش فيه المراهق. كما تعد مرحلة المراهقة مرحلة انتقالية خطيرة في عمر الانسان، فالمراهقة ليست طفلة، كما انها ليست سيدة (معوض، 1971).

وتؤدي حاجات المراهقات سواء بيولوجية او النفسية أدوارا مهمة في التأثير على مختلف جوانب نموهم وتتمثل اهم حاجات المراهقين فيما يلي:

- 1- الحاجة الى الامن: تحتاج المراهقة الى الامن والاحساس بأنها مقبولة اجتماعيا من افراد الاسرة والاقربان والاهل والمدرسة والنادي.
- 2- الحاجة الى الحب والمحبة: حيث تمر المراهقة في مرحلة

إدخالها بالماسح الضوئي، أو عن طريق تحميل هذه المانيكانات من الإنترنت.

مرحلة رسم الإطار الخارجي للتصميم:

يتم رسم التصميم من خلال وضع الخطوط الأساسية والقصات التي يتضمنها الموديل.

مرحلة تشكيل الموديل:

يتم تشكيل الموديل المختار عن طريق أدوات الرسم الخاصة بالبرنامج، وأيضا يمكن تحديد النقوشات والمطبوعات الخاصة بالقماش المطلوب.

مرحلة التلوين:

يتم فيها تلوين الموديل وتحديد أماكن الظل والنور، وفي هذه المرحلة يظهر التصميم بصورته النهائية.

التطبيق العملي:

في هذا البحث تم ابتكار واستحداث عدد خمسة عشر تصميم تصلح لملاص الفتيات المراهقات للفترة الصباحية مستوحاة من خلال وسائل الاعلام الحديثة، ثم تم عرض هذه الافكار التصميمية على أعضاء هيئة التدريس المتخصصين، حيث تم تقييمها من خلال الاستبانة المعدة لذلك.

تم تنفيذ هذه التصميمات باستخدام الحاسب الآلي باستخدام برنامج فوتوشوب (Photoshop)، وقد تم رسم التصميم باستخدام برنامج الفوتوشوب من خلال المراحل التالية:

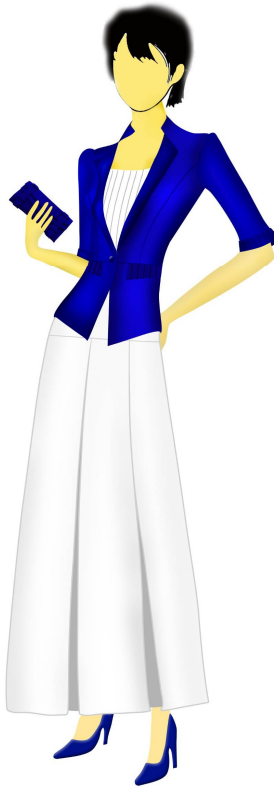
مرحلة اختيار المانيكان:

يتم ذلك من خلال اختيار أحد المانيكانات المتاحة والمناسبة لتفاصيل الموديل، ويمكن العثور على المانيكان بواسطة رسوم يتم

الجدول رقم (1) التحليل البنائي والفني



الموديل الثالث



الموديل الثاني
للتصميم الأول



الموديل الاول

شكل التصميم	مكون من قطعتين (فستان بدون اكمام - جاكيت قصير بأكمام طويلة).
الألوان	فستان بلون اسود و جاكيت بلون اخضر مزين أطرافه بشريط مطرز باللونين الأصفر والأسود.
الخامة المستحدثة	الجاكيت الياف صناعية مخلوطة، والفستان الياف صناعية مخلوطة.
أسلوب التنفيذ	قماش الجاكيت تريكو جرسية العدة: 20 عمود/سم 16× صف /سم نمرة الخيط: 100متر لون الخيط: اخضر قماش الفستان: نسيج سادة 1/1 نمرة السداء: 80/2 قطن انجليزي، نمرة اللحمية: 40 قطن انجليزي عدد قتل السداء/سم: 44 قتل/سم، عدد اللحامات/سم: 40 لحمه/سم لون خيط السداء واللحمية: اسود، وتم تركيب الشريط الزخرفي على أطراف الجاكيت والاساور والجيوب بأسلوب الابليك.
خطوط الموديل	عبارة عن فستان طويل بدون اكمام ضيق من عند الصدر وكشكشة بسيطة من خط الوسط ويتسع من خط الوسط تدريجيا حتى خط الذيل. و جاكيت قصير مفتوح بأكمام طويلة ومزين



<p>بشريط زخرفي على أطراف الجاكيت وعلى الاساور ومكان الجيب وقد تحقق في هذا الموديل:</p> <p>-الاتزان المتمثل الناتج على جانبي الموديل من تطابق الشكل واللون والخطوط.</p> <p>-الايقاع الذي نشأ من تنظيم العلاقات بين مفردات الموديل حيث نشأ من شكل فتحة الجاكيت والفراغ الناتج عنها كذلك من تكرار الخط المنكسر على أطراف الجاكيت والاساور ومكان الجيوب.</p> <p>-توفر التجانس والتناسق من خلال لون الشريط المطرز الأصفر والأسود وتناسقه مع هدوء لون الجاكيت باللون الأخضر ولون الفستان الأسود.</p> <p>-قام الشريط المطرز بتركيز الانتباه حول الرقبة والصدر والاساور مما حقق السيادة لهذه المناطق.</p> <p>-نتج عن علاقة أجزاء الموديل ببعضها البعض ومنها طول الجاكيت بالنسبة لطول الفستان وحجم الاكمام بحجم الجاكيت وعلاقتها بالموديل ككل تحقيق الوحدة والترابط.</p>	<p>موديل من أحد الموديلات التي كانت معروضه على الإنترنت</p>
---	---

الجدول رقم (2) التحليل البنائي والفني للتصميم الثاني

شكل التصميم	مكون من 3 قطع (جونلة - جاكيت - بدي).
الألوان	جاكيت بلون أزرق وبدي بلون ابيض مقلم وجونلة ابيض.
الخامة المستحدثة	الجاكيت قماش كتان مخلوط الياف صناعية، والجونلة والبدي قطن مخلوط بولي استر.
أسلوب التنفيذ	<p>-الجاكيت بتركيب نسجي ساهه 1/1، نمرة السداء: 50/2 قطن انجليزي، نمرة اللحمه: 46/2 قطن انجليزي</p> <p>-عدد فتلة السداء/سم: 38 فتلة/سم، عدد اللحامات/سم: 36 لحمه/سم</p> <p>خيوط السداء واللحمه من اللون الأزرق</p> <p>-البدي والجونلة من قماش واحد</p> <p>نمرة السداء 60/2 قطن انجليزي، نمرة اللحمه 60/2 قطن انجليزي</p> <p>-عدد فتلة السداء/سم: 42 فتلة/سم، عدد اللحامات/سم: 40 لحمه/سم</p> <p>-الجونلة خيوط السداء واللحمه من اللون الأبيض</p> <p>في البدي خيوط السداء باللون الأبيض والرمادي الغامق بترتيب 40 ابيض:6 رمادي غامق على النول عند التسدية واللحمه ابيض.</p>
خطوط الموديل	<p>عبارة عن تاير مكون من جاكيت أزرق بكولة تاير وأكمام متوسطه الطول ومرد بزر واحد وجيوب على جانبي الجاكيت وتحت بدي مقلم بالطول ابيض وجونلة بيضاء طويلة تنتهي بكسرات كالونية</p> <p>وقد تحقق في هذا الموديل:</p> <p>-الاتزان المتمثل الناتج على جانبي الموديل (من خلال خطوط - ألوان شكل).</p> <p>-الإيقاع الناتج عن فتحة الجاكيت على الصدر بشكل حرف V لإظهار لون البدي المقلم الأبيض وتبادلها مع رقم 8 في الجزء السفلي من الجاكيت مما يعطي الراحة البصرية بالربط بين أسفل الجاكيت واعلاه كذلك نتج عن تكرار الخطوط والاشكال والألوان على جانبي الموديل أيضا شكل الخطوط الرأسية للبدي المتوافق مع شكل كسرات الجونلة.</p> <p>-التجانس والتناسق بين لون الجاكيت الأزرق ولون البدي والجونلة الأبيض وكذلك الخطوط الرأسية للبدي مع شكل كسرات الجونلة.</p> <p>-نتج عن فتحة الجاكيت بشكل حرف V على منطقة الصدر مع الخطوط الطولية للبدي تركيز الانتباه حول الصدر وتحقيق السيادة والسيطرة.</p> <p>من خلال علاقة طول الاكمام بطول الجاكيت وطول الجاكيت بطول الجونلة والتوافق بين الخطوط الطولية للبدي وكسرات الجونلة وعلاقة هذه الأجزاء بالموديل ككل تحقق الترابط والوحدة.</p>

الموديل من أحد الموديلات المعروضة في المجلات

الجدول رقم (3) التحليل البنائي والفني للتصميم الثالث

شكل التصميم	مكون من قطعه واحدة (فستان بقصة كلوش واكمام قصيرة وحزام مع الوسط)
الألوان	يتكون من 3 ألوان الجزء العلوي من لونين الأحمر والأسود والجونلة من اللون الأزرق والحزام من اللون الأحمر.
الخامة المستحدثة	قماش الياف مخلوطة (قطن + بولي استر)
أسلوب التنفيذ	<p>القماش من تركيب نسجي سادة 1/1، نمرة خيط السداء واللحمه 2/80 قطن انجليزي</p> <p>عدد فتلة السداء / سم: 42 فتلة/سم، عدد اللحامات/سم: 36 لحمه/سم</p> <p>والقماش من ثلاث ألوان</p> <ul style="list-style-type: none"> - اللون الأول الأحمر ويستخدم فيه السداء واللحمه باللون الأحمر. - اللون الثاني الأسود ويستخدم فيه السداء واللحمه باللون الأسود. - اللون الثالث الأزرق ويستخدم فيه السداء واللحمه باللون الأزرق.



<p>هو عبارة عن فستان بحردة رقبة دائرية ومن عند خط الوسط قصة كلوش يصل طوله لنصف الساق واكمام قصيرة تصل الى قبل المرفق بقليل وبه حزام من الجلد حول الوسط ومرد مائل لجهة اليمين من حردة الرقبة الى نهاية خط الذيل عليه 13 زر بنفس الشكل والحجم من اعلى عند فتحة الرقبة حتى قرب نهاية الجونلة.</p> <p>وقد تحقق في هذا الموديل ما يلي:</p> <p>-الاتزان الغير المتماثل على جانبي الموديل والنتاج عن تنوع حجم اللون الأسود بالنسبة للون الأحمر على فتحة الصدر حتى خط الوسط، كذلك وضع الازرار على خط تلاقي اللون الأسود والاحمر من اعلى الموديل حتى قرب النهاية.</p> <p>-الإيقاع نتج عن تنظيم وترتيب الازرار متتالية في وضع رأسي يفصل بين اللونين الأسود والاحمر اعلى الموديل من فتحة الرقبة حتى الوسط ثم نفس الوضع للازرار على الجونلة، وأيضا نتج عن اتساع قصة الكلوش للجونلة عند الذيل.</p> <p>-التجانس والتناسق بين اللونين الأحمر والأسود على الجزء العلوي من الموديل واللون الأزرق على الجونلة، وكذلك بين وضع الازرار الرأسي ووضع الحزام الأفقي عند الوسط.</p> <p>-اختلاف المساحة السطحية لكل من اللون الأسود واللون الأحمر على الجزء العلوي من الموديل أدى الى تحقيق السيادة والسيطرة للجزء العلوي.</p> <p>-الوحدة والترابط نتج عن علاقة حجم الألوان ببعضها البعض على الموديل وحجمها بالنسبة للموديل كله، ونتج أيضا عن علاقة طول الاكمام بالجزء العلوي والموديل وطول الجونلة، وحجم ولون الازرار بالنسبة للموديل كله.</p>	خطوط الموديل	موديل من أحد الموديلات التي كانت معروضه على الإنترنت
--	--------------	--




الموديل السادس

الموديل الخامس

الموديل الرابع

الجدول رقم (4) التحليل البنائي والفني للتصميم الرابع

مكون من 3 قطع (جونلة كاروهات وجاكيت وبدي)	شكل التصميم	 <p>موديل من أحد الموديلات التي كانت معروضه على الإنترنت</p>
الجاكيت اصفر، بدّي اسود، جونلة كاروهات اصفر وبني واحمر.	الألوان	
الجاكيت: صوف مخلوط ألياف صناعية، والبدّي: الياق صناعية مخلوطة (بولي استر، ليكرا)، والجونلة: بولي اكريلك.	الخامة المستحدثة	
<p>-الجاكيت بتركيب نسجي سادة 1/1، نمرة السداء واللحمة: 1/40 قطن انجليزي.</p> <p>عدد خيوط السداء/سم: 36 قفله/سم، عدد اللحامات/سم: 34 لحمة/سم</p> <p>خيوط السداء واللحمة من اللون الأصفر</p> <p>-والبدّي من قماش بتركيب الجرسية</p> <p>العدة: 20 عمود/سم × 16 صف/سم</p> <p>نمرة الخيط: 100 متري</p> <p>لون الخيط: اسود</p> <p>-الجونلة بتركيب نسجي سن ممتد 2/2، نمرة السداء واللحمة: 100 متري</p> <p>عدد خيوط السداء/سم: 36 قفله/سم، عدد اللحامات/سم: 34 لحمة/سم</p>	أسلوب التنفيذ	

الإنترنت		السداء مرتب على أسطوانة السداء بثلاث ألوان الأصفر والبني الغامق والاحمر الغامق واللحمه بلون واحد وهو الأصفر.
خطوط الموديل		هو عبارته عن تايور الجاكيت بكولة تايير واكمام طويله ضيقة تنتهي بأسواره من سلسلة عريضة من المعدن ومرد بزر واحد وجيوب على جانبي الجاكيت مزينة بسلسلة عريضة من المعدن وتحتة بدي مزينة حافته من اعلى بسلسلة عريضة من ذات المعدن، وجونلة كاروهات ضيقة طويلة الى ما بعد الركبتين. وقد تحقق في هذا الموديل ما يلي: -الاتزان المتمثل الناتج من تطابق مكونات الموديل (خطوط-ألوان - اشكال) على الجانبين في الاتجاه الرأسي للموديل. -الإيقاع نتج عن تكرار شكل سلسلة القطع المعدنية في اتجاه عرضي أفقي على الاساور والجيوب وفتحة الرقبة للبدي ونتج أيضا على الجونلة من خلال الشكل الكاروهات وما يمثله تكرار متناغم للخطوط المتقاطعة. -التجانس والتناسق وذلك من خلال لون الجاكيت الأصفر السادة وتجانسه مع لون الجونلة ذات الأرضية الأصفر من نفس درجة لون درجة الجاكيت وتناسق لون خطوط الوحدات الكاروهات مع لون الأرضية. -السيادة والسيطرة لفتحة الجاكيت على شكل حرف V والناتجة عن لون الجاكيت الفاتح (الأصفر) ولون البدي الداكن (الاسود) مع شكل سلسلة المعدن على حافة البدي عند الرقبة. -الوحدة الترابط من خلال علاقة مكونات وألوان مفردات الموديل ببعضها البعض (علاقة شكل ومقاس سلسلة المعدن) بحجم فتحة الجاكيت، وعلاقة طول الكم بطول الجاكيت وطول الجاكيت بطول الجونلة، وكذلك علاقة مفردات الموديل بالموديل كله.

الجدول رقم (5) التحليل البنائي والفني للتصميم الخامس

شكل التصميم	مكون من 3 قطع (جونلة جينز وبدي وبلوزة فراشة).
الألوان	تنورة جينز كحلي بأزرار لون فوشي وبدي كحلي وبلوزة بلون فوشي.
الخامة المستحدثة	البلوزة الخامة الياق مخلوطة حرير اورجانزا والبدي الياق صناعية مخلوطة (بولي استر مخلوط ليكرا) والجونلة قماش جينز (قطن + بولي استر + ليكرا).
أسلوب التنفيذ	-البلوزة المتسعة التركيب النسجي أطلس 5 سداء عد 2 نمرة خيط السداء واللحمة 1/80 قطن انجليزي عدد قتل السداء/سم: 64 فتلة /سم، عدد اللحمت/سم: 44لحمه/سم السداء واللحمة من لون واحد وهو اللون الفوشية. -البدي بتركيب نسجي تريكو جرسية بعده: 20 عمود/سم × 16 صف/سم نمرة الخيط: 100 متري لون الخيط السداء واللحمة من لون واحد وهو اللون الكحلي. -الجونلة التركيب النسجي مبرد 2/1 نمرة خيط السداء واللحمة: 1/40 قطن انجليزي عدد قتل السداء/سم: 32 فتلة/سم، عدد اللحمت/سم: 30لحمه/سم السداء واللحمة من لون واحد وهو اللون الكحلي.
خطوط الموديل	هو عبارة عن بلوزة بتصميم فراشة واسعة وفضفاضة بفتحة رقبة سابرينا متسعة عليها شريط عريض مزينة بالترتر، وتحتها بدي بحملات عبارة عن سيور عريضة كما هو ظاهر في الموديل، وجونلة من الجينز ضيقة وطويله بها ازرة عريضة من نفس لون البلوزة 3 على مرد امامي و2 على الجيوب على جانبي الجونلة من اعلى. وقد تحقق في هذا الموديل ما يلي: -الاتزان المتمثل الناتج على جانبي الموديل من خلال تطابق مفردات الموديل (خطوط واللوان وشكل) على جانبي الموديل. -الإيقاع الناتج عن شكل البلوزة المتسعة في الاتجاه العرضي المعاكس لاتجاه الجونلة الضيقة في الاتجاه الرأسي، كذلك نتج عن توزيع الترتر المتبادل على الشريط على فتحة الرقبة، وكذلك ترتيب الازرار على الجونلة. -التجانس والتناسق بين لون البلوزة الفوشية ولون البدي والجونلة الكحلي. -السيادة والسيطرة لمنطقة فتحة الرقبة الدائرية والشريط المحتوي على الترتر بلونه الفضي. -نتج عن علاقة حجم البلوزة المتسع والاتجاه العرضي وحجم الجونلة الضيق والاتجاه الطولي وعلاقة ألوان الموديل ببعضها البعض تحقق عنصري الترابط والوحدة.

الجدول رقم (6) التحليل البنائي والفني للتصميم السادس

شكل التصميم	مكون من قطعه واحدة (فستان من لون واحد).
الألوان	فستان باللون السماوي
الخامة المستحدثة	الياق مخلوطة

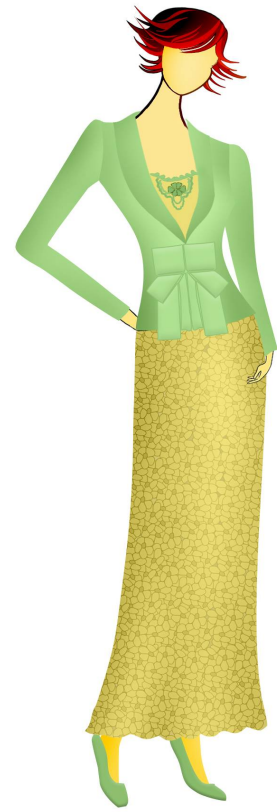
<p>التركيب النسجي أطلس 5 سداء عده 3 نمرة السداء واللحمة 100 متري عدد فتل السداء/سم: 60 فتلة/سم عدد لحامات/سم: 46 لحمة/سم السداء واللحمة من لون واحد هو اللون السماوي والكولة مركبة على الصدر باستخدام أسلوب الأبليليك.</p>	<p>أسلوب التنفيذ</p>	
<p>هو عبارته عن فستان طويل بفتحة رقيقة دائرية وضيقة بكولة صغيرة كما توجد على منطقة الصدر كولة أخرى دائرية ذات مساحة كبيرة حوافها على شكل فوستونات (موجات نصف دائرية) واكمام ضيقة تصل الى نصف الذراع ومزينة الاسواره بكلفة بدرجة لون أغمق من لون الفستان وخط الوسط مزين بحزام من نفس القماش لكن بدرجة أغمق، وتحتوي جونلة الفستان على قصة تبدأ من خط الوسط على هيئة كسرات كالونية إلى خط الذيل. وقد تحقق في هذا الموديل ما يلي: -الاتزان المتمثل في الاتجاه الرأسي على جانب الموديل من تطابق الخطوط والألوان والشكل. -الإيقاع الناتج من خلال تكرار الشكل النصف دائري (الفوستونات) للكولة على منطقة الصدر وكذلك تكرار هذه الموجات على الاسورة مما يعطي الإحساس بالراحة للعين وتكرار الكسرات الكالونية الرأسية العريضة للجونلة. -النسبة والتناسب من خلال علاقة حجم الكولة الصغيرة بحجم الكولة الكبيرة على الصدر وحجم الكسرات الرأسية العريضة على الجونلة ببعضها البعض وحجمها بالنسبة للجونلة. -التجانس والتناسق من خلال علاقة احجام مفردات الموديل ببعضها البعض وتناسق اللون السماوي الفاتح للموديل مع الدرجة الأغمق المستخدمة على الصدر والاساور والظل الغامق للكسرات. -السيادة والسيطرة لشكل الكولة الكبرى على منطقة الصدر وشكل الكسرات الرأسية على الجونلة. -من خلال علاقة مفردات الموديل ببعضها البعض وبالموديل ككل وعلاقة ألوان المفردات ببعضها يتحقق عنصري الوحدة والترابط للموديل.</p>	<p>خطوط الموديل</p>	<p>اقتبس هذا الموديل من أحد الموديلات المعروضة على الإنترنت</p>



الموديل التاسع



الموديل الثامن



الموديل السابع

الجدول رقم (7) التحليل البنائي والفني للتصميم السابع

شكل التصميم	مكون من قطعه واحدة (فستان).
الألوان	فستان بلون الفوشيا.
الخامة المستحدثة	قماش من الياف صناعية مخلوطة.
أسلوب التنفيذ	قماش من تركيب نسجي أطلس 5 سداء عد 2 نمرة خيط السداء واللحمة 100 متري عدد فتلة السداء/سم: 60/فتلة/سم، عدد لحمات/سم: 54 لحمة/سم السداء واللحمة من لون واحد هو اللون الفوشيا الغامق.
خطوط الموديل	هو عبارته عن فستان طويل بأكمام طويلة منفوخة تنتهي بأسورة متوسطة العرض ومزينه بالترتر وفتحة رقبة سابرينا ومزينة من عند الكتف بترتر ويحتوي الفستان على قصة على امتداد خط الجنب ويغطيها حزام طويل مكونا فيونكة كبيره مائلة لجهة اليسار نهاية الحزام مزينة بترتر ويصل طول الفستان الى نصف الساق ويتجمع عند خط الذيل بخيط مطاطي بحيث يعطي الشكل المنفوخ للجونلة ولا يعوق الراحة في المشي. وقد تحقق في هذا الموديل ما يلي: -الانتران غير المتمثل في الاتجاه الرأسي للموديل والنتاج عن فيونكة الحزام على الجانب الايسر من الموديل. -الإيقاع الناتج من شكل الاكمام المنتفخة والتي يتم تجميعها في نهاية الكم عند الاسورة تكرار نفس الشكل للجونلة المنفوخة أيضا والتي يتم تجميعها عند الذيل، كذلك نتج الإيقاع عن تكرار شكل حبات الترتر على الكتفين من اعلى وعلى الحزام في نهايته، وأيضاً من خلال الظل والنور على الموديل. -التجانس والتناسق من خلال ان الموديل كله بلون واحد مع استخدام الحزام بنفس اللون ولكن بدرجة أعمق واستخدام الترتر الأسود. -النسبة والتناسب من خلال العلاقة بين حجم وطول الاكمام وحجم وطول الجونلة والعلاقة بين طول الجزء العلوي من الموديل حتى الوسط وطول الجونلة حتى الذيل. -السيادة والسيطرة على الكتفين من خلال توزيع الترتر الأسود على الكتفين بشكل جناحي الفراشة وأيضاً من خلال شكل فيونكة الحزام على خط الوسط للفستان. -من خلال علاقة مفردات الموديل ببعضها البعض وعلاقتها بالموديل ككل (خطوط – ألوان شكل) تحقق عنصري الوحدة والترابط.



اقتبس هذا الموديل من أحد الموديلات المعروضة في المجلات

الجدول رقم (8) التحليل البنائي والفني للتصميم الثامن

شكل التصميم	مكون من 3 قطع (جونلة وبدي وجاكيت).
الألوان	جونلة بها وحدات من الورود المتجاورة وبدي بلون اصفر فاتح وجاكيت بلون تفاحي.
الخامة المستحدثة	الجاكيت الياف كتان مخلوطة، البدي بولي استر + ليكرا، الجونلة ألياف صناعية مخلوطة.
أسلوب التنفيذ	-الجاكيت تركيب نسجي ساده 1/1 نمرة السداء واللحمة 30/1 قطن انجليزي عدد خيوط السداء/سم: 38/فتلة/سم، عدد اللحامات/سم: 34/لحمة/سم لون السداء واللحمة تفاحي -البدي قماش من تركيب الجرسية بعده: 20 عمود/سم × 16 صف/سم نمرة الخيط: 100 متري لون الخيط اصفر -الجونلة التركيب النسجي تريكو جرسية بعده: 18 عمود/سم × 16 صف/سم نمرة الخيط: 100 متري الخيط من اللون الأصفر اما النفش على الجونلة فقد نتج عن الطباعة.
خطوط الموديل	هو عبارته عن جاكيت ضيق بأكمام طويلة وضيقة وكوله عريضة وشريط من نفس القماش على شكل فيونكة بوسط الجاكيت من أسفل فتحة الصدر حتى نهاية الجاكيت، وبدي مزين بكلف ووردة على فتحة الصدر وجونلة مشجرة وقصة مزركشة على شكل موجات من عند خط الذيل. وقد توفر في هذا الموديل ما يلي: -تحقق الانتران المتمثل في الاتجاه الرأسي على جانبي الموديل مما نقل الإحساس بالاستقرار. -الإيقاع في تكرار شكل وخطوط وألوان الموديل (مثل: تكرار اللون الأخضر للجاكيت، وللوردة على البدي).



اقتبس هذا الموديل من أحد الموديلات المعروضة على الانترنت

يظهر السيطرة والتركيز من خلال الحزام والفيونكة على خط الوسط للجاكيت والوردة على البدي عند فتحة الصدر. -التناسق والانسجام الذي ظهر من خلال استخدام اللون الأصفر للبدي والجونلة والمتوافق مع لون الجاكيت الأخضر. -بالنظر للموديل من خلال ما سبق يتحقق عنصري الوحدة والترابط لأجزاء الموديل.		
---	--	--

الجدول رقم (9) التحليل البنائي والفني للتصميم التاسع

شكل التصميم	مكون من قطعتين (جونلة وبلوزة).
الألوان	جونلة بلون اخضر وكالونه بلون اخضر مقلم بأصفر، بلوزة بلون اخضر وبها قطع من القماش الأصفر المقلم بأقلام من اللون الأخضر.
الخامة المستحدثة	الياف صناعية مخلوطة.
أسلوب التنفيذ	القماش السادة تركيب نسجي ساه 1/1 نمرة السداء واللحمة 30/1 قطن انجليزي عدد خيوط السداء/سم: 38 فتلة/سم عدد اللحمت/سم: 34 لحمة/سم لون السداء واللحمة اخضر غامق. اما القماش المقلم فتم تركيبه باستخدام أسلوب الابلوك.
خطوط الموديل	هو عبارته عن بلوزة ضيقة بأكام طويلة ضيقة وفتحة رقبة مربعة بها شق طولي على شكل مربعة أيضا، ويوجد عند الكتفين قماش اصفر مقلم بأقلام رفيعة باللون الأصفر (على شكل مثلث) كذلك عند الاسواره توجد نفس القماشية، ويوجد قماش على شكل مستطيل عند منتصف البلوزة بالطول بداية من الصدر حتى الوسط، الجونلة يوجد بها كالونه عند الجهة اليمنى وهي من القماش الأصفر المقلم بالأقلام الخضراء الرفيعة. وقد تحقق في هذا الموديل ما يلي: -الاتزان المتمثل يتحقق في الاتجاه الرأسي في البلوزة من الجانبين مما أعطى الإحساس بالاستقرار وساعد على ذلك وجود القماش المقلم على الكتفين والاكمام، وأيضا الاتزان غير المتمثل في الجونلة تحقق بوجود كسرة كالونه على الجانب الأيمن مما أعطى للموديل سمه خاصه. -الإيقاع نشأ من تكرار شكل القماش المقلم في منتصف الامام وعلى الاكمام للبلوزة ومع الكتفين أيضا، وعلى أحد جانبي الجونلة من أسفل. -النسبة والتناسب نشأت من علاقة حجم الكم بالبلوزة وحجم البلوزة بالنسبة للتصميم. -التناسق والتجانس نشأت من العلاقة بين لون القماش السادة والقماش المقلم. -السيادة والسيطرة من فتحة الصدر والقماش المقلم بشكل مستطيل. -الوحدة والترابط ما بين استخدام مفردات الموديل مع بعضها البعض.



اقتبس هذا الموديل من أحد الموديلات المعروضة على الانترنت



الموديل الثاني عشر



الموديل الحادي عشر



الموديل العاشر

الجدول رقم (10) التحليل البنائي والفني للتصميم العاشر

شكل التصميم	مكون من قطعتين (جونلة بكسرات بيلسيه، ووبلوزه بأكام طويلة متسعة).
الألوان	جونلة بلون تفاحي غامق وبلوزه بلون تفاحي فاتح.
الخامة المستحدثة	البلوزة والجونلة من قماش الياف صناعية مخلوطة.
أسلوب التنفيذ	<p>-البلوزة قماش كريب من تركيب نسجي مبرد 2/1 نمرة السداء واللحمة: 2/80 قطن انجليزي عدد قتل السداء/سم: 46 قتل/سم، عدد قتل اللحمة/سم: 42 لحمة/سم لون السداء واللحمة من اللون التفاحي. اما بالنسبة لقماش التصميم الشبكي على الصدر هو من نفس المواصفات ولكن عند التنفيذ على النول يستخدم السداء من لونين التفاحي الفاتح والغامق ونفس الامر بالنسبة للحمة للحصول على التصميم الشبكي.</p> <p>-الجونلة: قماش كريب من تركيب نسجي مبرد 3/1، نمرة خيط السداء واللحمة: 2/80 قطن انجليزي عدد قتل السداء/سم: 52 قتل/سم، عدد قتل اللحمة/سم: 48 لحمة/سم لون السداء واللحمة من اللون التفاحي الغامق وللحصول على كسرات البيلسيه الرفيعة يتم ذلك باستخدام أسلوب التثبيت الحراري لكي تكون كسرات دائمة.</p>
خطوط الموديل	<p>هو عبارة عن بلوزة بأكام طويلة واسعة تنتهي بأسوره عريضة والبلوزة مكونه من قماشين الأول من اللون التفاحي السادة والثاني من قماش أرضية تفاحي ساه ونقش شبكي من اللون التفاحي الغامق ولها كولة على شكل حرف V ومرد امامي عليه ازرار متوسطة الحجم، والجونلة طويلة تصل الى القدمين من اللون التفاحي الغامق بكسرات بيلسيه رفيعة ولها كمر رفيع بدرجة لون أغمق من الجونلة.</p> <p>وقد تحقق في هذا الموديل ما يلي:</p> <p>-الاتزان المتمثل نشأ من الاتجاه الرأسي على جانبي الموديل من خلال تطابق الخطوط والألوان والشكل.</p> <p>-الإيقاع تكون من شكل الازرار المتتالية على المرد الامامي، تكرار القماشية الشبكية على منطقة الصدر وعلى الاسورة أيضا ومن تكرار شكل الكسرات الرفيعة المتتالية على الجونلة.</p> <p>-النسبة والتناسب بين طول الاكام بالنسبة لحجم البلوزة وحجم البلوزة بالنسبة لحجم الجونلة وطول الاسورة بالنسبة للكم (اتساعه وطوله).</p> <p>-التجانس والتناسق نشأ عن لون البلوزة الفاتح المتوافق مع لون الجونلة الغامق وتكرار الظل والنور الناتج عن كسرات الجونلة.</p> <p>-السيطرة والسيادة نشأ من القماش الشبكي على منطقة الصدر والازرار ذات اللون الغامق المتتالية في المنتصف الطولي للبلوزة.</p> <p>-الوحدة والترابط نشأ من خلال علاقة الألوان بعضها البعض في الموديل والاحجام مع بعضها البعض وعلاقة المفردات ببعضها البعض (الازرار-اتساع البلوزة-كمر الجونلة - الجونلة ذات الكسرات).</p>



اقتبس هذا الموديل من أحد الموديلات المعروضة في المجلات

الجدول رقم (11) التحليل البنائي والفني للتصميم الحادي عشر

شكل التصميم	مكون من قطعة واحدة (فستان بلونين ومطعم بشريط).
الألوان	فستان من لونين اللون الأول تركواز غامق يغطي منطقة الصدر والاكمام، واللون الثاني من اللون البني من تحت الصدر حتى القدمين
الخامة المستحدثة	الياف صناعية مخلوطة
أسلوب التنفيذ	<p>قماش من تركيب نسجي 2\2 تريكو جرسية 2/2 عده: 22 عمود × 20 صف نمرة خيط: 100مصري القماش الأول لون الخيط تركواز غامق، القماش الثاني لون الخيط بني والشريط تم تركيبه بأسلوب الابليلك.</p>
خطوط الموديل	<p>هو عبارة عن فستان بفتحة رقبة مستديرة بها شق امامي على شكل حرف v واكمام قصيره فوق الكوع ومطعم بشريط على فتحة الرقبة الدائرية وعلى نهاية الكم ومنطقة تحت الصدر بين اللون التركواز الغامق والبني وعلى منطقة الجيوب وعلى جونلة الفستان من أسفل قرب نهاية ذيل الفستان بقليل.</p> <p>وتحقق في هذا الموديل مايلي:</p> <p>-الاتزان المتمثل الذي نشأ من الاتجاه الرأسي من تطابق الخطوط والألوان والشكل مع جانبي الموديل.</p> <p>-الإيقاع نشأ من شكل الموديل المجسم على الجسد ونتج أيضا من تكرار الشريط في وضع افقي في أماكن متعددة على الفستان من اعلى الى أسفل.</p> <p>-النسبة والتناسب حيث تناسب علاقة حجم القماش الأول من التركواز الغامق بحجم القماش الثاني البني والتي تمثل 4:1 من إجمالي الفستان.</p>

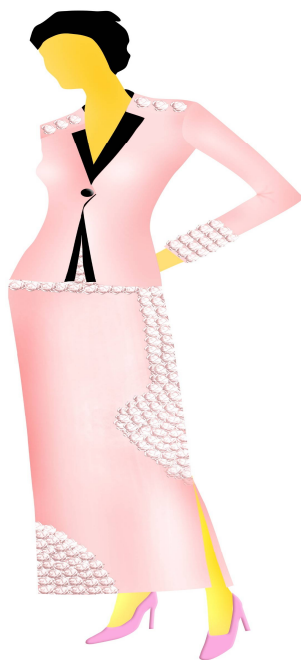


اقتبس هذا الموديل من أحد الموديلات المعروضة على الانترنت

<p>-التجانس والتناسق نشأ عن توافق اللونين المستخدمين في الموديل (التركواز-البنّي) والشريط الأبيض المطعم بخطوط بني.</p> <p>-السيادة والسيطرة من فتحة الرقبة ذات الشق على شكل حرف v بالإضافة الى شكل الشريط في أماكن متعددة على الموديل من اعلى عند فتحة الرقبة حتى قرب ذيل الفستان.</p> <p>-الوحدة والترابط نتج من علاقة مفردات الموديل ببعضها ببعض وعلاقتها ببعض ككل.</p>		
---	--	--

الجدول رقم (12) التحليل البنائي والفني للتصميم الثاني عشر

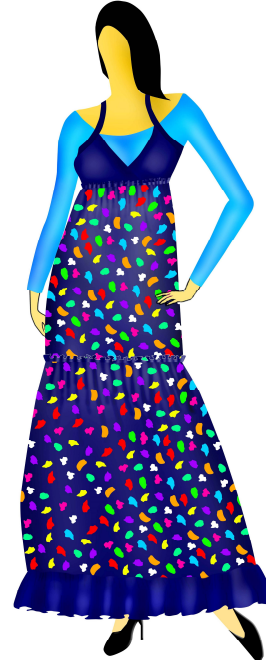
مكون من قطعتين (فستان بدون اكمام وجاكيت قصير بكم قصير).	شكل التصميم	 <p>اقتبس هذا الموديل من أحد الموديلات المعروضة على الانترنت</p>
الفستان لونه رصاصي غامق والجاكيت بلون اسود.	الألوان	
الفستان والجاكيت الياق صناعية مخلوطة.	الخامة المستحدثة	
<p>-الجاكيت التركيب النسجي سادة 1\1 نمرة الخيط: 1/30 قطن انجليزي للسداء واللحمة عدد خيوط السداء/سم: 38 فتله/سم</p> <p>عدد اللحامات/سم: 34 لحمه/سم</p> <p>لون السداء والحمة لون اسود</p> <p>-الفستان تركيب نسجي جرسية</p> <p>بعده: 22 عمود 20× صف</p> <p>نمرة خيط: 100مصري</p> <p>لون الخيط رمادي غامق.</p>	أسلوب التنفيذ	
<p>هو عبارة عن فستان بدون اكمام وفتحة رقبة على شكل حرف v والجونلة للفستان تبدأ من تحت الصدر حتى منتصف الساقين ويتميز الموديل بوجود كسرات متوسطة العرض مجمعة بواسطة زر كبير تبدأ من منطقة منتصف أسفل الصدر وتنتهي في منتصف الساقين. وجاكيت قصير بكم شال واكمام قصيره تصل منتصف الذراع مركب عليها 3 ازرار قرب النهاية.</p> <p>وقد تحقق في هذا الموديل ما يلي:</p> <p>-الاتزان المتمثل نشأ في الاتجاه الرأسي على جانبي الموديل من تطابق الخطوط والألوان والشكل.</p> <p>-الإيقاع نشأ من الكسرات متوسطة العرض المتكررة في منتصف الموديل، من تكرار شكل فتحة صدر الفستان مع فتحة الجاكيت.</p> <p>-النسبة والتناسب بين حجم الجاكيت وحجم الفستان.</p> <p>-التجانس والتوافق بين لون الفستان ولون الجاكيت.</p> <p>-السيطرة والسيادة من الكسرات المجمعة أسفل الصدر في المنتصف بواسطة الزر الكبير.</p> <p>-الوحدة والترابط نشأ عن علاقة مفردات الموديل ببعضها البعض من حيث (الشكل واللون والخطوط وعلاقتها بالموديل ككل).</p>	خطوط الموديل	



الموديل الخامس عشر



الموديل الرابع عشر



الموديل الثالث عشر

الجدول رقم (13) التحليل البنائي والفني للتصميم الثالث عشر

شكل التصميم	مكون من قطعتين (فستان مشجر وبدي داخلي بأكماء طويلة).
الألوان	فستان كحلي مشجر وملون وبدي بلون تركواز فاتح.
الخامة المستحدثة	البدي من قماش الياق بولي استر+لكيرا الفستان (القماش السادة) من الياق صناعية مخلوطة، (القماش المشجر) من قطن مخلوط بولي استر.
أسلوب التنفيذ	الفستان: منطقة الصدر من قماش تركيب نسجي سادة 1/1 نمرة الخيط السداء واللحمه: 1/30 قطن انجليزي عدد خيوط السداء/سم: 48 قتل/سم، عدد خيوط اللحامات/سم: 42 لحمه/سم القماش المشجر تركيب نسجي سادة 1/1 نمرة خيط السداء: 2/80 قطن انجليزي، نمرة خيط اللحمه: 1/40 قطن انجليزي عدد خيوط السداء/سم: 42 قتل/سم، عدد خيوط اللحامات/سم: 38 لحمه/سم -البدي من تركيب تريكو جرسية عده: 20 عمود/سم × 18 صف/سم نمرة الخيط: 100 متري
خطوط الموديل	هو عبارة عن فستان طويل بدون اكمام فتحة الصدر كروازيه بحمالات رفيعة من اللون الكحلي وقصة أمبير تحت الصدر عليها نفس القيطان ويصل طول الفستان الى خط الذيل حيث تتكون جولة الفستان من كرنيش عرضيه متتالية الأول يبدأ من تحت الصدر حتى ما قبل الركبتين من اللون المشجر، والكرنيش الثاني يبدأ من قبل الركبتين حتى بعد منتصف الساق من القماش المشجر والثالث والأخير يبدأ من بعد منتصف الساق وحتى القدمين من لون كحلي سادة وبدي ضيق بأكماء طويلة وفتحة رقية سابرينا من اللون التركواز الغامق. وتحقق في الموديل ما يلي: -الاتزان المتمثل نشأ من الاتجاه الرأسي على جانبي الموديل من تطابق الخطوط والألوان والشكل. -الإيقاع نتج من تكرار شكل الكرنيش العريضة التي تبدأ من منطقة تحت الصدر حتى بعد منتصف الساق، كذلك الكرنيش الأخير السفلي ذو اللون السادة وما به من كشكشه وفيرة التي توحى بشكل الأمواج المتتالية. -النسبة والتناسب من علاقة حجم اللون الكحلي لمنطقة الصدر بالنسبة لحجم الجولة ذات الكرنيش المتتالية. -التجانس والتوافق ما بين ألوان الموديل ككل. -السيادة والسيطرة على منطقة الصدر من خلال قصة صدر الفستان على شكل كروازيه ساعد على سيطرتها، وفتحة الرقية على شكل سابرينا متسعه. -الوحدة والترابط نشأ من خلال المفردات بعضها ببعض من حيث الخطوط والأشكال والألوان وعلاقتها بالموديل ككل.



اقتبس هذا الموديل من أحد الموديلات المعروضة على الانترنت

الجدول رقم (14) التحليل البنائي والفني للتصميم الرابع عشر

شكل التصميم	فستان من لونين.
الألوان	الفستان بلون بنفسي والحزام والكولة والاساور بلون ابيض.
الخامة المستحدثة	قماش من الياق بولي استر
أسلوب التنفيذ	تركيب نسجي سادة 1/1 نمرة خيط السداء: 1/80 قطن انجليزي نمرة خيط اللحمه: 1/80 قطن انجليزي عدد خيوط السداء/سم: 46 قتل/سم عدد اللحامات/سم: 44 لحمه/سم لون السداء واللحمات من اللون البنفسجي الاساور والكولة من قماش من نفس المواصفات لكن لون السداء واللحمه ابيض.
خطوط الموديل	فستان بلون بنفسي بمرد مفتوح من الامام حتى خط الوسط مركب عليه ازرار عريضة من اللون الأبيض وتمتد على نفس الخط حتى نهاية الجولة، ذو كولة من اللون الأبيض والاكمام قصيره حتى الكوع بأسورة مقلوقة من اللون الأبيض مركب عليها ازرة، وجولة الفستان متسعة كلوش تنتهي عند القدمين ونفس الازرار تم تركيبها على جانبي الفستان من الركبة حتى خط الذيل. وتحقق في هذا الموديل ما يلي: -الاتزان المتمثل نتج في الاتجاه الرأسي على جانبي الموديل من تطابق الخطوط والألوان والشكل. -الإيقاع نشأ من تكرار الوضع المتتالي للازرار في منطقة منتصف الامام وعلى الاكمام وعلى جانبي الجولة من الأسفل، كذلك من تكرار اللون الأبيض لحزام



اقتبس هذا الموديل من أحد الموديلات المعروضة في المجلات

<p>الفسستان والكولة والاساور ونتج أيضا من شكل ذيل الفستان المتسع على شكل كلوش.</p> <p>-النسبة والتناسب من خلال علاقة حجم الازرار وتكرار مكانها بالنسبة لحجم الموديل وحجم الكمر بالنسبة للون البنفسجي للفسستان.</p> <p>-التجانس والتناسق نشأ بشكل واضح من لون الازرار الأبيض والحزام والكولة والاساور ولون الفستان البنفسجي.</p> <p>-السيادة والسيطرة نشأت من الاتجاه الرأسي للأزرار والمقاطع مع شكل الحزام العرضي عند خط الوسط.</p> <p>-الوحدة والترابط نشأ من علاقة مفردات الموديل مع بعضها البعض وعلاقتها بالموديل ككل.</p>		
---	--	--

الجدول رقم (15) التحليل البنائي والفني للتصميم الخامس عشر

شكل التصميم	جاكيت وبدي وجولة.
الألوان	تاير جاكيت وجولة لون روز فاتح والبيدي من الاسود.
الخامة المستحدثة	بولي استر 100 %
أسلوب التنفيذ	<p>قماش الجاكيت والجولة تركيب نسجي مبرد 3/1</p> <p>نمرة خيط السداء 1/80 قطن انجليزي مبروم برم عالي</p> <p>نمرة خيط اللحمه: 1/80 قطن انجليزي (خيط مبنط)</p> <p>عدد خيوط السداء/سم: 66 فتلة/سم</p> <p>عدد اللحامات/سم: 60 لحمه/سم</p> <p>السداء واللحمه من لون الروز الفاتح</p> <p>القماش الاسود من نفس مواصفات لون الروز، ولكن السداء واللحمه من اللون الاسود.</p> <p>لبدي تركيب نسجي تريكو جرسبه</p> <p>عده: 18 عمود/سم × 16 صف /سم نمرة الخيط: 100مصري</p>
خطوط الموديل	<p>جاكيت طويل يغطي منطقة الاراداف بكولة تاير ومرد بزر واحد واكام طويله ضيقه وطويله بها فتحة وجولة طويله مفتوحة من الجانبين من تحت الركبة الى خط الذيل</p> <p>والموديل مركب عليه وردات من درجه لونه افتح من قماش الموديل تتوزع على خط الكتف على الجانبين والاساور وتحت الكمر والجانب الايسر من اعلى حتى الركبة في شكل حر أيضا ثم تركيبها على خط الذيل في زاوية الجانب الأيمن في شكل ربع دائرة.</p> <p>وقد تحقق في الموديل ما يلي:</p> <p>-الاتزان التماثل في الجاكيت في الاتجاه الطولي وغير التماثل في الجولة مما اعطى للموديل سمه خاصه.</p> <p>-الإيقاع نشأ من تكرار شكل تجمع الوردات في أماكن متفرقة، وأيضا من شكل فتحة الجاكيت.</p> <p>-النسبة والتناسب نشأ من علاقة طول الكم بالجاكيت وحجم الوردات بالمكان الموضوعه فيه وطريقة التوزيع</p> <p>-التناسق والتجانس نشأ من العلاقة بين لون الوردات بدرجه لونه افتح من درجه لون القماش واستخدام اللون الأسود على كولة الجاكيت.</p> <p>-السيادة والسيطرة من اللون الأسود والزر الموضوع على فتحة الجاكيت في منطقة المنصف.</p> <p>-الوحدة والترابط بين مفردات الموديل بعضها البعض وبين الموديل ككل.</p>

اقتبس هذا الموديل من أحد



الموديلات المعروضة على الانترنت

نتائج البحث Results

الصدق والثبات لاستبانة تحكيم التصميمات المبتكرة بالبحث:

أولاً: اختبار صدق محتوى الاستبيان: - للتحقق من صدق محتوى الاستبيان تم عرضه في صورته الأولية على مجموعة من المحكمين من أساتذة في التخصص بكليات الاقتصاد المنزلي (تخصص ملابس ونسيج)، وبلغ عددهم 15 محكم، وذلك للحكم على مدى مناسبة كل عبارة للمحور الخاص بها وكذلك صياغة العبارات وتحديد وإضافة أي عبارات مقترحة وتم تعديل شكل الاستبيان.

وتم حساب نسبة الاتفاق لدى المحكمين على كل عبارة من عبارات الاستبيان، وتم استبعاد العبارات التي تقل نسبة اتفاق المحكمين

عليها عن 85% وتم إضافة العبارات الجديدة كما هو موضح، وبذلك يكون الاستبيان قد خضع لصدق المحتوى في تحديد أفضل التصميمات المستحدثة من تأثير وسائل الإعلام لملابس الفتيات في مرحلة المراهقة بالملكة العربية السعودية.

ثانياً: اختبار ثبات الاستبيان: - لحساب ثبات الاستبيان تم التطبيق على عينة قوامها 5 تصميمات تتوافر فيها نفس شروط عينة الدراسة وبعد التطبيق تم حساب الثبات بطريقة التجزئة النصفية Split-Half وذلك عن طريق تقسيم كل محور من محاور الاستبيان إلى نصفين، عبارات فردية، عبارات زوجية وقد تم هذا التقسيم بالنسبة لكل محور من محاور الاستبيان وكذلك بالنسبة للمحور ككل. لحساب الارتباط بين نصفي الاستبيان تم استخدام معادلة Spearman-Brown لحساب الارتباط بين نصفي كل

يوضح الجدول (16) أن معامل ارتباط التجزئة النصفية للاستبيان لسيبرمان - براون حقق معاملات مقبولة نسبياً وتأسيساً على ما سبق أصبح الاستبيان في صورته النهائية يتكون من 18 عبارة مقسمة إلى 4 محاور.

تقييم التصميمات المبتكرة تحت البحث من خلال تحكيم المتخصصين من أعضاء هيئة التدريس:

حيث تم إجراء الطرق الإحصائية السابق ذكرها وذلك لتقييم التصميمات المستحدثة لملاص الفتيات في مرحلة المراهقة بالمملكة العربية السعودية من وسائل الإعلام الحديثة وذلك لكل محور على حدة كما يلي.

أولاً تقييم التصميمات المبتكرة تحت البحث من خلال تحكيم المتخصصين من أعضاء هيئة التدريس للمحور الأول (أسس وعناصر التصميم):

محور من محاور الاستبيان.
جدول (16) معامل ارتباط التجزئة النصفية لمحاور الاستبيان ككل ومحاوره الفرعية

المحور	معامل ارتباط سيبرمان - براون
المحور الأول : أسس وعناصر التصميم	0.93
المحور الثاني : الأداء الوظيفي	0.91
المحور الثالث : ملائمة التصميمات المستحدثة لاحتياجات الفتيات في مرحلة المراهقة	0.92
المحور الرابع : مدى نجاح التصميم المستحدث في تحقيق الابتكارية و القبول من المجتمع	0.92
المحاور (ككل)	0.92

جدول (17) مجموع متوسطات تقييمات المتخصصين للمحور الأول من محاور التقييم وتقييم الجودة (أسس وعناصر التصميم) للتصميمات المبتكرة تحت البحث: -

رقم التصميم المستحدث تحت البحث															بنود المحور الأول (أسس وعناصر التصميم)
(15)	(14)	(13)	(12)	(11)	(10)	(9)	(8)	(7)	(6)	(5)	(4)	(3)	(2)	(1)	
2.87	3.00	2.93	2.87	2.93	2.93	2.87	2.73	2.67	2.87	2.87	2.93	2.87	2.93	2.87	مدى تحقق عنصر الوحدة والرباط في التصميم
2.93	2.93	2.87	2.87	2.93	2.93	2.87	2.73	2.80	2.80	2.87	3.00	2.73	2.93	2.93	مدى تحقق عنصر النسبة والتناسب في التصميم
2.73	2.87	2.80	2.87	2.80	2.87	2.93	2.80	2.93	2.80	3.00	3.00	2.80	2.87	2.87	مدى تحقق عنصر التوازن في التصميم
2.87	2.93	2.80	2.87	2.87	2.93	2.87	2.73	2.67	2.67	3.00	2.93	2.80	2.87	2.87	مدى تحقق عنصر الإيقاع في التصميم
2.93	2.93	2.87	2.80	2.87	2.87	2.93	2.93	2.93	2.93	2.87	2.93	2.80	2.87	2.87	مدى توافق عناصر التصميم في الموديل
14.3	14.7	14.3	14.3	14.4	14.5	14.5	13.9	14.0	14.1	14.6	14.8	14.0	14.4	14.4	مجموع متوسطات تقييمات المحكمين
95.6	97.8	95.1	95.1	96.0	96.9	96.4	92.9	93.3	93.8	97.3	98.7	93.3	96.4	96.0	تقييم الجودة

علي أن جميع التصميمات المنفذة قد روعي فيها أثناء عملية التصميم ما يلي: تحقق عنصر الوحدة والرباط في التصميم، تحقق عنصر النسبة والتناسب في التصميم، تحقق عنصر التوازن في التصميم، تحقق عنصر الإيقاع في التصميم، توافق عناصر التصميم في الموديل.

تشير نتائج الجدول (17) إلى أن التصميمات المبتكرة من تأثير وسائل الإعلام لملاص الفتيات في مرحلة المراهقة بالمملكة العربية السعودية حققت درجة قبول ونجاح في ضوء متوسطات تقييم المتخصصين للمحور الأول من محاور التقييم وهو أسس وعناصر التصميم حيث تراوح تقييم الجودة ما بين (92.9) وذلك بالنسبة للتصميم (8) 98.7، وذلك بالنسبة للتصميم (4) مما يؤكد

جدول (18) متوسطات تقييمات المحكمين للمحور الأول من محاور التقييم (أسس وعناصر التصميم) للتصميمات المستحدثة تحت البحث: -

رقم التصميم	المتوسط	الانحراف المعياري
التصميم (1)	2.88	0.03
التصميم (2)	2.89	0.03
التصميم (3)	2.80	0.05
التصميم (4)	2.96	0.04
التصميم (5)	2.92	0.07
التصميم (6)	2.81	0.10
التصميم (7)	2.80	0.13
التصميم (8)	2.78	0.09
التصميم (9)	2.89	0.03
التصميم (10)	2.91	0.03
التصميم (11)	2.88	0.05
التصميم (12)	2.86	0.03

التصميم (13)	2.85	0.06
التصميم (14)	2.93	0.05
التصميم (15)	2.87	0.08

شكل (1) متوسطات تقييمات المحكمين للتصميمات المبتكرة تحت البحث في ضوء نتائج المحور الأول من محاور التقييم (أسس

جدول (19) نتائج تحليل التباين الأحادي في اتجاه One-way ANOVA لتقييمات المحكمين للتصميمات المبتكرة تحت البحث في ضوء المحور الأول من محاور التقييم (أسس وعناصر التصميم)

مصدر التباين	مجموع المربعات	درجات الحرية	متوسط المربعات	قيمة "ف"	مستوي الدلالة
التباين بين المجموعات	0.189	14	0.013	3.235	0.001
التباين داخل المجموعات	0.250	60	0.004		
التباين الكلي	0.439	74			

يتضح من الجدول (19) وجود فرق دال إحصائياً عند مستوى 0.05 بين متوسطات تقييمات المحكمين للتصميمات المنفذة في ضوء نتائج المحور الأول من محاور التقييم (أسس وعناصر التصميم) حيث جاءت قيمة "ف" 3.235 وهي دالة إحصائية، ولتأكيد دلالة الفروق بين التصميمات المنفذة في ضوء تقييمات المحكمين للمحور الأول تم تطبيق اختبار LSD (أقل فرق معنوي) للمقارنات المتعددة بين محاور التقييم، وذلك كما يوضح الجدول (20).

جدول (20) الفروق بين المتوسطات باستخدام اختبار LSD (أقل فرق معنوي) للمقارنات المتعددة بين التصميمات المبتكرة في ضوء تقييمات أعضاء هيئة التدريس للمحور الأول (أسس وعناصر التصميم):

(1)	(2)	(3)	(4)	(5)	(6)	(7)	(8)	(9)	(10)	(11)	(12)	(13)	(14)	(15)
0.01200	0.08200*	0.0760	0.0400	0.0680	0.08200*	0.09800*	0.01200	0.02400	0.00200	0.02600	0.02800	0.05000	0.01600	0.01600
0.09400*	0.0640	0.0280	0.0800	0.09400*	0.11000*	0.00000	0.01200	0.01400	0.03800	0.04000	0.03800	0.03800	0.02800	0.02800
0.158*	0.1220*	0.0140	0.00000	0.0160	0.09400*	0.10600*	0.08000	0.05600	0.0540	0.1320*	0.0660	0.09200*	0.0260	0.09200*
0.1440*	0.1580*	0.1740*	0.06400	0.0520	0.0780	0.10200*	0.1040*	0.0400	0.1180*	0.0520	0.05600	0.0100	0.05600	0.05600
0.1080*	0.1220*	0.1380*	0.0280	0.01600	0.0420	0.06600	0.0420	0.0400	0.1180*	0.0520	0.05600	0.0100	0.05600	0.05600
0.0160	0.0940*	0.1060*	0.0800	0.0920*	0.0660	0.0420	0.0400	0.1180*	0.0520	0.05600	0.0100	0.05600	0.05600	0.05600
0.1100*	0.1220*	0.0960*	0.072	0.0700	0.1480*	0.08200*	0.01200	0.01400	0.03800	0.04000	0.03800	0.02800	0.02800	0.02800
0.01200	0.01400	0.0300	0.0800	0.0920*	0.0660	0.0420	0.0400	0.1180*	0.0520	0.05600	0.0100	0.05600	0.05600	0.05600
0.0160	0.0940*	0.1060*	0.0800	0.0920*	0.0660	0.0420	0.0400	0.1180*	0.0520	0.05600	0.0100	0.05600	0.05600	0.05600
0.1100*	0.1220*	0.0960*	0.072	0.0700	0.1480*	0.08200*	0.01200	0.01400	0.03800	0.04000	0.03800	0.02800	0.02800	0.02800
0.01200	0.01400	0.0300	0.0800	0.0920*	0.0660	0.0420	0.0400	0.1180*	0.0520	0.05600	0.0100	0.05600	0.05600	0.05600
0.0160	0.0940*	0.1060*	0.0800	0.0920*	0.0660	0.0420	0.0400	0.1180*	0.0520	0.05600	0.0100	0.05600	0.05600	0.05600
0.1100*	0.1220*	0.0960*	0.072	0.0700	0.1480*	0.08200*	0.01200	0.01400	0.03800	0.04000	0.03800	0.02800	0.02800	0.02800
0.01200	0.01400	0.0300	0.0800	0.0920*	0.0660	0.0420	0.0400	0.1180*	0.0520	0.05600	0.0100	0.05600	0.05600	0.05600
0.0160	0.0940*	0.1060*	0.0800	0.0920*	0.0660	0.0420	0.0400	0.1180*	0.0520	0.05600	0.0100	0.05600	0.05600	0.05600
0.1100*	0.1220*	0.0960*	0.072	0.0700	0.1480*	0.08200*	0.01200	0.01400	0.03800	0.04000	0.03800	0.02800	0.02800	0.02800

ثانياً: تقييم التصميمات المبتكرة تحت البحث من خلال تحكيم المتخصصين من أعضاء هيئة التدريس للمحور الثاني (الأداء

الجدول (21) يوضح مجموع متوسطات تقييمات المتخصصين للمحور الثاني من محاور التقييم وتقييم الجودة (الأداء الوظيفي) للتصميمات المستحدثة تحت البحث: -

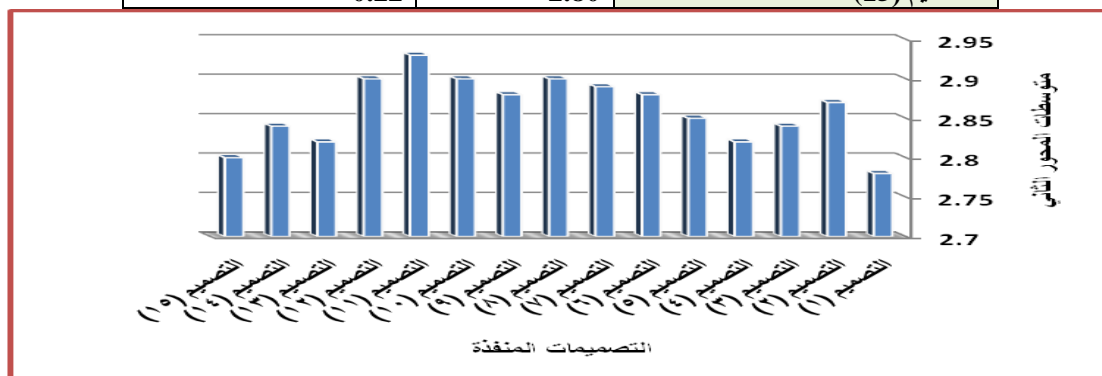
رقم التصميم المستحدث تحت البحث	(1)	(2)	(3)	(4)	(5)	(6)	(7)	(8)	(9)	(10)	(11)	(12)	(13)	(14)	(15)
بنود المحور الثاني (الأداء الوظيفي)	2.93	3.00	2.93	3.00	2.93	2.93	2.87	2.93	2.93	2.93	2.73	2.80	2.93	2.87	2.87
مدى ملائمة الخامة والتركيب النسجي للتصميم المستحدث	2.67	2.87	2.73	2.87	2.73	2.80	2.80	2.73	2.80	2.93	2.60	2.47	2.87	2.87	2.60
مدى ملائمة التصميم للمرحلة العمرية لللاتات من (18-21) سنة	2.80	2.87	2.93	3.00	2.87	2.87	2.87	2.87	2.87	2.93	2.87	2.87	2.93	3.00	2.87
مدى تناسب الجلب الاقتصادي للتصميم مع طبقات المجتمع المختلفة	3.00	2.93	2.93	2.93	2.93	2.87	2.87	2.87	2.87	2.87	2.80	2.80	2.93	2.93	2.60
مدى ملائمة التصميم للارتداء في الفترة الصباحية	11.4	11.67	11.53	11.80	11.47	11.47	11.40	11.40	11.53	11.67	11.00	10.93	11.67	11.67	10.93
مجموع متوسطات تقييمات المحكمين	95.0	97.22	96.11	98.33	95.56	95.56	95.00	95.00	96.11	97.22	91.67	91.11	97.22	97.22	91.11
تقييم الجودة	95.0	97.22	96.11	98.33	95.56	95.56	95.00	95.00	96.11	97.22	91.67	91.11	97.22	97.22	91.11

يؤكد علي أن جميع التصميمات المنفذة قد روعي فيها أثناء عملية التصميم ما يلي: ملائمة الخامة والتركيب النسجي للتصميم المستحدث، ملائمة التصميم للمرحلة العمرية للإناث من (18-21) سنة، تناسب الجانب الاقتصادي للتصميم مع طبقات المجتمع المختلفة، ملائمة التصميم للارتداء في الفترة الصباحية

تشير نتائج الجدول (21) إلى أن التصميمات المستحدثة من تأثير وسائل الإعلام لملايس للفتيات في مرحلة المراهقة بالملكة العربية السعودية حققت درجة قبول ونجاح في ضوء متوسطات تقييم المتخصصين للمحور الثاني من محاور التقييم وهو الأداء الوظيفي حيث تراوح تقييم الجودة ما بين (91.11) وذلك بالنسبة للتصميم (12، 15)، 98.33 وذلك بالنسبة للتصميم (4) مما

جدول (22) متوسطات تقييمات المحكمين للمحور الثاني من محاور التقييم (الأداء الوظيفي) للتصميمات المبكرة تحت البحث:

رقم التصميم	المتوسط	الانحراف المعياري
التصميم (1)	2.78	0.17
التصميم (2)	2.87	0.05
التصميم (3)	2.84	0.17
التصميم (4)	2.82	0.15
التصميم (5)	2.85	0.10
التصميم (6)	2.88	0.11
التصميم (7)	2.89	0.03
التصميم (8)	2.90	0.03
التصميم (9)	2.88	0.06
التصميم (10)	2.90	0.03
التصميم (11)	2.93	0.05
التصميم (12)	2.90	0.09
التصميم (13)	2.82	0.08
التصميم (14)	2.84	0.11
التصميم (15)	2.80	0.22



شكل (2) متوسطات تقييمات المحكمين للتصميمات المستحدثة تحت البحث في ضوء نتائج المحور الثاني من محاور التقييم (الأداء الوظيفي).
جدول (23) نتائج تحليل التباين الأحادي في اتجاه One- way ANOVA لتقييمات المحكمين للتصميمات المستحدثة تحت البحث في ضوء المحور الثاني من محاور التقييم (الأداء الوظيفي):

مصدر التباين	مجموع المربعات	درجات الحرية	متوسط المربعات	قيمة "ف"	مستوي الدلالة
التباين بين المجموعات	106.10	14	0.008	0.599	0.851
التباين داخل المجموعات	571.57	45	0.013		
التباين الكلي	677.67	59			

ثالثاً: تقييم التصميمات المبكرة تحت البحث من خلال تحكيم المتخصصين من أعضاء هيئة التدريس للمحور الثالث (ملائمة التصميمات المستحدثة لاحتياجات الفتيات في مرحلة المراهقة):

يتضح من الجدول (23) عدم وجود فرق دال إحصائي عند مستوى 0.05 بين متوسطات تقييمات المحكمين للتصميمات المنفذة في ضوء نتائج المحور الثاني من محاور التقييم (الأداء الوظيفي) حيث جاءت قيمة "ف" 0.599 وهي غير دالة إحصائياً.

الجدول (24) يوضح مجموع متوسطات تقييمات المتخصصين للمحور الثالث من محاور التقييم وتقييم الجودة (ملائمة التصميمات المستحدثة لاحتياجات الفتيات في مرحلة المراهقة) للتصميمات المستحدثة تحت البحث:-

بنود المحور الثاني (الأداء الوظيفي)	رقم التصميم المستحدث تحت البحث	(1)	(2)	(3)	(4)	(5)	(6)	(7)	(8)	(9)	(10)	(11)	(12)	(13)	(14)	(15)
مدى مناسبة التصميم لأبعاد النمو الجسمي المتلاحق للفتيات في مرحلة المراهقة	2.67	2.87	2.87	2.87	2.87	2.93	2.67	2.67	2.73	2.67	2.87	2.67	2.73	2.93	3.00	2.80
مدى مناسبة التصميم للبعد الانفعالي	2.67	2.67	2.87	2.93	2.87	2.73	2.67	2.73	2.73	2.73	2.73	2.53	2.67	2.93	2.87	2.60

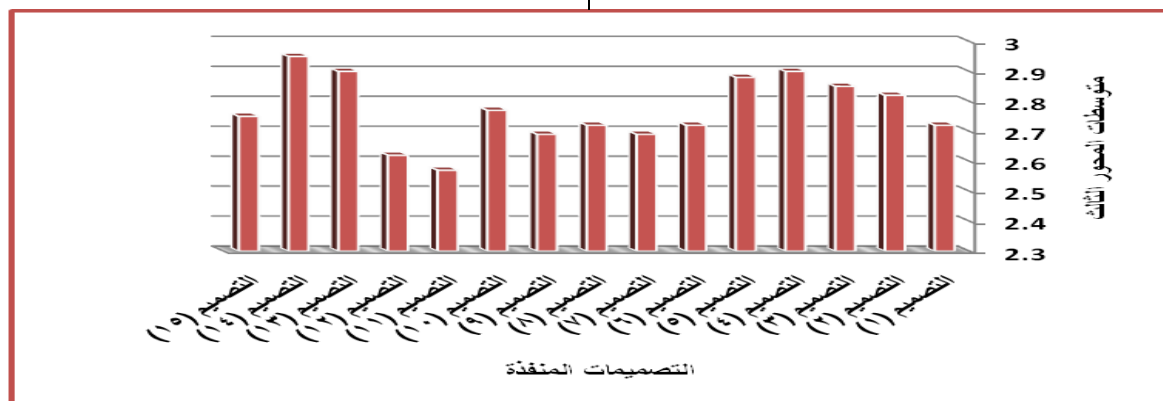
														للفتيات في مرحلة المراهقة	
2.87	3.00	2.87	2.60	2.53	2.73	2.67	2.67	2.73	2.80	2.93	2.93	2.87	2.87	2.80	مدى مناسبة التصميم للنمو العقلي للفتيات في مرحلة المراهقة
2.73	2.93	2.87	2.47	2.53	2.73	2.67	2.73	2.67	2.67	2.80	2.87	2.80	2.87	2.73	التناسب والقبول من جانب المراهقات
11.00	11.80	11.60	10.47	10.27	11.07	10.73	10.87	10.73	10.87	11.53	11.60	11.40	11.27	10.87	مجموع متوسطات تقييمات المحكمين
91.67	98.33	96.67	87.22	85.56	92.22	89.44	90.56	89.44	90.56	96.11	96.67	95.00	93.89	90.56	تقييم الجودة

(11)، 98.33 وذلك بالنسبة للتصميم (14) مما يؤكد على أن جميع التصميمات المنفذة قد روعي فيها أثناء عملية التصميم ما يلي: مناسبة التصميم لأبعاد النمو الجسمي المتلاحق للفتيات في مرحلة المراهقة، مناسبة التصميم للبعد الانفعالي للفتيات في مرحلة المراهقة، مناسبة التصميم للنمو العقلي للفتيات في مرحلة المراهقة، مع التناسب والقبول من جانب المراهقات.

تشير نتائج الجدول (24) إلى أن التصميمات المستحدثة من تأثير وسائل الإعلام لملاييس للفتيات في مرحلة المراهقة بالملكة العربية السعودية حققت درجة قبول ونجاح في ضوء متوسطات تقييم المتخصصين للمحور الثالث من محاور التقييم وهو ملائمة التصميمات المستحدثة لاحتياجات الفتيات في مرحلة المراهقة حيث تراوح تقييم الجودة ما بين (85.56) وذلك بالنسبة للتصميم

جدول (25) متوسطات تقييمات المحكمين للمحور الثالث من محاور التقييم (ملائمة التصميمات المستحدثة لاحتياجات الفتيات في مرحلة المراهقة) للتصميمات المبتكرة تحت البحث: -

رقم التصميم	المتوسط	الانحراف المعياري
التصميم (1)	2.72	0.06
التصميم (2)	2.82	0.10
التصميم (3)	2.85	0.04
التصميم (4)	2.90	0.03
التصميم (5)	2.88	0.06
التصميم (6)	2.72	0.06
التصميم (7)	2.69	0.03
التصميم (8)	2.72	0.03
التصميم (9)	2.69	0.03
التصميم (10)	2.77	0.07
التصميم (11)	2.57	0.07
التصميم (12)	2.62	0.11
التصميم (13)	2.90	0.03
التصميم (14)	2.95	0.06
التصميم (15)	2.75	0.12



شكل (3) متوسطات تقييمات المحكمين للتصميمات المستحدثة تحت البحث في ضوء نتائج المحور الثالث من محاور التقييم (ملائمة التصميمات المستحدثة لاحتياجات الفتيات في مرحلة المراهقة).

جدول (26) نتائج تحليل التباين الأحادي في اتجاه One-way ANOVA لتقييمات المحكمين للتصميمات المبتكرة تحت البحث في ضوء المحور الثالث من محاور التقييم (ملائمة التصميمات المستحدثة لاحتياجات الفتيات في مرحلة المراهقة):

مصدر التباين	مجموع المربعات	درجات الحرية	متوسط المربعات	قيمة "ف"	مستوي الدلالة
التباين بين المجموعات	.707	14	.051	11.261	.000
التباين داخل المجموعات	.202	45	.004		
التباين الكلي	.909	59			

قيمة "ف" 11.26 وهي دالة إحصائية، ولتأكيد دلالة الفرق بين التصميمات المنفذة في ضوء تقييمات المحكمين للمحور الثالث، وقد تم تطبيق اختبار LSD (أقل فرق معنوي) للمقارنات المتعددة بين محاور التقييم وذلك كما يوضح الجدول (27).

جدول (27) الفروق بين المتوسطات باستخدام اختبار LSD (أقل فرق معنوي) للمقارنات المتعددة بين التصميمات المبكرة في ضوء تقييمات أعضاء هيئة التدريس للمحور الثالث (ملامحة التصميمات المستحدثة لاحتياجات الفتيات في مرحلة المراهقة):

(15)	(14)	(13)	(12)	(11)	(10)	(9)	(8)	(7)	(6)	(5)	(4)	(3)	(2)	(1)	
.0325	.2325*	.1825*	.1000*	.1525*	.0475	.0325	.0025	.0325	.0000	.1650*	.1825*	.1350*	.1025*		(1)
.0700	.1300*	.08000	.2025*	.2550*	.05500	.1350*	.1050*	.1350*	.1025*	.0625	.0800	.0325			(2)
.1025*	.0975*	.0475	.2350*	.2875*	.0875	.1675*	.1375*	.1675*	.1350*	.0300	.0475				(3)
.1500*	.0500	.0000	.2825*	.3350*	.1350*	.2150*	.1850*	.2150*	.1825*	.0175					(4)
.1325*	.0675	.0175	.2650*	.3175*	.1175*	.1975*	.1675*	.1975*	.1650*						(5)
.0325	.2325*	.1825*	.1000*	.1525*	.0475	.0325	.0025	.0325							(6)
.0650	.2650*	.2150*	.0675	.1200*	.0800	.000	.0300								(7)
.0350	.2350*	.185*	.0975*	.1500*	.0500	.0300									(8)
.0650	.2650*	.2150*	.0675	.1200*	.0800										(9)
.0150	.1850*	.1350*	.1475*	.2000*											(10)
.1850*	.3850*	.3350*	.0525												(11)
.1325*	.3325*	.2825*													(12)
.1500*	.0500														(13)
.2000*															(14)
															(15)

رابعاً: تقييم التصميمات المبكرة تحت البحث من خلال تحكيم المتخصصين من أعضاء هيئة التدريس للمحور الرابع (مدى

الجدول (28) مجموع متوسطات تقييمات المتخصصين للمحور الرابع من محاور التقييم وتقييم الجودة (مدى نجاح التصميم المستحدث في تحقيق الابتكارية والقبول من المجتمع) للتصميمات المستحدثة تحت البحث: -

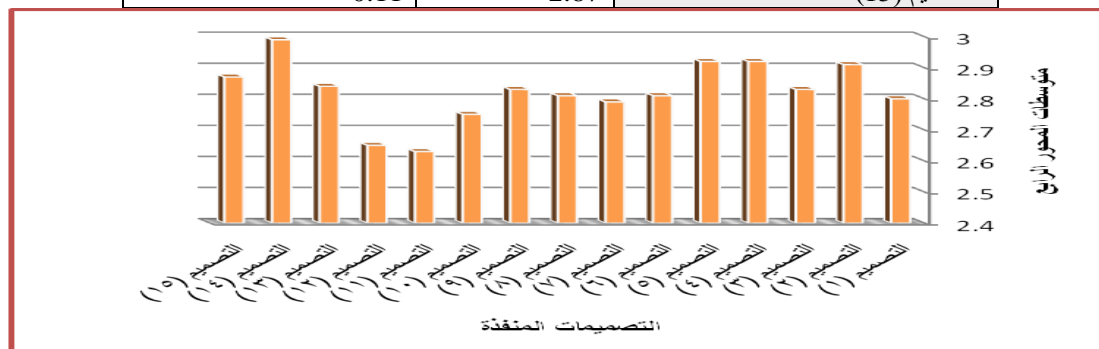
بنود المحور الثاني (الأداء الوظيفي)	رقم التصميم المستحدث تحت البحث	(1)	(2)	(3)	(4)	(5)	(6)	(7)	(8)	(9)	(10)	(11)	(12)	(13)	(14)	(15)
مدى تحقق التوافق بين الموديل المستحدث والموديل الأصلي	2.93	3.00	3.00	3.00	3.00	3.00	2.87	2.93	2.93	2.87	2.67	2.67	2.67	2.93	3.00	2.87
التلاقي بين الأصالة والحدثة	2.93	3.00	2.93	3.00	3.00	2.93	2.93	2.93	2.93	2.87	2.73	2.60	2.60	2.73	2.93	2.93
التوافق مع خطوط أزياء المراهقات المعاصرة	2.60	2.73	2.67	2.87	2.80	2.67	2.47	2.60	2.67	2.67	2.40	2.60	2.60	2.87	3.00	2.67
تحقيق التصميم المستحدث للتميز	2.60	2.80	2.60	2.80	2.80	2.67	2.67	2.73	2.80	2.80	2.73	2.60	2.60	2.73	3.00	2.93
المحافظة على العادات والتقاليد للمجتمع السعودي	2.93	3.00	2.93	2.93	3.00	2.93	2.93	2.87	2.93	2.93	2.93	2.80	2.80	2.93	3.00	2.93
مجموع متوسطات تقييمات المحكمين	14.0	14.5	14.1	14.6	14.6	14.1	13.9	14.1	14.1	14.1	13.7	13.1	13.3	14.2	14.9	14.3
تقييم الجودة	93.3	96.9	94.2	97.3	97.3	97.3	92.9	93.8	93.8	92.9	94.2	87.6	88.4	94.7	99.6	95.6

للتصميم (11)، 99.6 وذلك بالنسبة للتصميم (14) مما يؤكد أن جميع التصميمات المنفذة قد روعي فيها أثناء عملية التصميم ما يلي: تحقق التوافق بين الموديل المستحدث والموديل الأصلي، التلاقي بين الأصالة والحدثة، التوافق مع خطوط أزياء المراهقات المعاصرة، تحقيق التصميم المستحدث للتميز، المحافظة على العادات والتقاليد للمجتمع السعودي.

جدول (29) متوسطات تقييمات المحكمين للمحور الرابع من محاور التقييم وتقييم الجودة (مدى نجاح التصميم المستحدث في تحقيق الابتكارية والقبول من المجتمع) للتصميمات المبكرة تحت البحث: -

رقم التصميم	المتوسط	الانحراف المعياري
التصميم (1)	2.80	0.18
التصميم (2)	2.91	0.13

0.18	2.83	التصميم (3)
0.09	2.92	التصميم (4)
0.11	2.92	التصميم (5)
0.13	2.81	التصميم (6)
0.21	2.79	التصميم (7)
0.14	2.81	التصميم (8)
0.10	2.83	التصميم (9)
0.11	2.75	التصميم (10)
0.17	2.63	التصميم (11)
0.09	2.65	التصميم (12)
0.10	2.84	التصميم (13)
0.03	2.99	التصميم (14)
0.11	2.87	التصميم (15)



شكل (4) متوسطات تقييمات المحكمين للتصميمات المستحدثة تحت البحث في ضوء نتائج المحور الرابع من محاور التقييم وتقييم الجودة (مدى نجاح التصميم المستحدث في تحقيق الابتكارية والقبول من المجتمع).
جدول (30) نتائج تحليل التباين الأحادي في اتجاه One- way ANOVA لتقييمات المحكمين للتصميمات المستحدثة تحت البحث في ضوء المحور الرابع من محاور التقييم (مدى نجاح التصميم المستحدث في تحقيق الابتكارية والقبول من المجتمع):

مصدر التباين	مجموع المربعات	درجات الحرية	متوسط المربعات	قيمة "ف"	مستوي الدلالة
التباين بين المجموعات	.645	14	.046	2.609	.005
التباين داخل المجموعات	1.060	60	.018		
التباين الكلي	1.706	74			

قيمة "ف" 2.609 وهي دالة إحصائية، ولتأكيد دلالة الفروق بين التصميمات المنفذة في ضوء تقييمات المحكمين للمحور الرابع تم تطبيق اختبار LSD (أقل فرق معنوي) للمقارنات المتعددة بين محاور التقييم وذلك كما يوضح الجدول (31).

جدول (31) الفروق بين المتوسطات باستخدام اختبار LSD (أقل فرق معنوي) للمقارنات المتعددة بين التصميمات المبتكرة في ضوء تقييمات أعضاء هيئة التدريس للمحور الرابع (مدى نجاح التصميم المستحدث في تحقيق الابتكارية والقبول من المجتمع):

يتضح من الجدول (30) وجود فرق دال إحصائية عند مستوى 0.05 بين متوسطات تقييمات المحكمين للتصميمات المنفذة في ضوء نتائج المحور الرابع من محاور التقييم (مدى نجاح التصميم المستحدث في تحقيق الابتكارية والقبول من المجتمع) حيث جاءت

(1)	(2)	(3)	(4)	(5)	(6)	(7)	(8)	(9)	(10)	(11)	(12)	(13)	(14)	(15)
.10800	.02800	.12200	.12200	.01600	.01200	.01400	.0780	.03000	.05200	.17000*	.14400	.04000	.18800*	.06800
.0800	.0140	.01400	.0920	.0920	.1200	.0940	.0780	.1600	.27800*	.2520*	.0680	.08000	.0400	.0400
		.0940	.0940	.1060	.1340	.1080	.0920	.1740*	.2920*	.266*	.082	.066	.054	.0400-
				.1060	.1340	.1080	.0920	.1740*	.292*	.2660*	.0820	.0660	.0540	.0540
					.028	.1080	.0920	.1740*	.18600*	.1600	.0240	.1720*	.0520	.0520
						.1080	.0920	.1740*	.1580	.1320	.0520	.2000*	.0800	.0800
							.0160	.0660	.1840*	.1580	.0260	.1740*	.0540	.0540
								.0820	.200*	.1740*	.0100	.158	.03800	.03800
									.11800	.09200	.09200	.24000*	.12000	.12000
										.0260		.3580*	.238*	.238*
												.1840*	.3320*	.2120*
												.14800	.02800	.02800
													.12000	.12000

خامساً: تقييم التصميمات المبتكرة تحت البحث من خلال تحكيم المتخصصين من أعضاء هيئة التدريس للمحاور الأربعة (مقارنة بين المحاور الأربعة):

جدول (32) مجموع متوسطات تقييمات المتخصصين للمحاور الأربعة وتقييم الجودة للتصميمات المستحدثة تحت البحث: -

الترتيب	أسس وعناصر التصميم		الأداء الوظيفي		ملاممة التصميمات المستحدثة لاحتياجات الفتيات في مرحلة المراهقة		مدى نجاح التصميم المستحدث في تحقيق الابتكارية و القبول من المجتمع		كل	
	مجموع	تقييم الجودة	مجموع	تقييم الجودة	مجموع	تقييم الجودة	مجموع	تقييم الجودة	المجموع الكلي	تقييم الجودة
1	14.4	96.00	11.4	95.00	10.87	90.58	14	93.33	50.67	93.83
2	14.47	96.47	11.67	97.25	11.27	93.92	14.53	96.87	51.94	96.19
3	14	93.33	11.53	96.08	11.4	95.00	14.13	94.20	51.06	94.56
4	14.8	98.67	11.8	98.33	11.6	96.67	14.6	97.33	52.8	97.78
5	14.6	97.33	11.47	95.58	11.53	96.08	14.6	97.33	52.2	96.67
6	14.07	93.80	11.47	95.58	10.87	90.58	14.07	93.80	50.48	93.48
7	14	93.33	11.4	95.00	10.73	89.42	13.93	92.87	50.06	92.70
8	13.93	92.87	11.4	95.00	10.87	90.58	14.07	93.80	50.27	93.09
9	14.47	96.47	11.53	96.08	10.73	89.42	14.13	94.20	50.86	94.19
10	14.53	96.87	11.67	97.25	11.07	92.25	13.73	91.53	51	94.44
11	14.4	96.00	11	91.67	10.27	85.58	13.13	87.53	48.8	90.37
12	14.27	95.13	10.93	91.08	10.47	87.25	13.27	88.47	48.94	90.63
13	14.27	95.13	11.67	97.25	11.6	96.67	14.2	94.67	51.74	95.81
14	14.67	97.80	11.67	97.25	11.8	98.33	14.93	99.53	53.07	98.28
15	14.33	95.53	10.93	91.08	11	91.67	14.33	95.53	50.59	93.69

المنفذة قد روعي فيها أثناء عملية التصميم ما يلي: أسس وعناصر التصميم، وتحقيق الأداء الوظيفي، فضلا عن ملائمة التصميمات المستحدثة لاحتياجات الفتيات في مرحلة المراهقة، بالإضافة إلى نجاح التصميم المستحدث في تحقيق الابتكارية و القبول من المجتمع.

تشير نتائج الجدول (32) إلى أن التصميمات المستحدثة من تأثير وسائل الإعلام لملائمات للفتيات في مرحلة المراهقة بالمملكة العربية السعودية حققت درجة قبول ونجاح في ضوء متوسطات تقييم المتخصصين لمحاور التقييم (ككل) حيث تراوح تقييم الجودة ما بين (90.37) وذلك بالنسبة للتصميم (11)، (98.28) وذلك بالنسبة للتصميم (14) مما يؤكد على أن جميع التصميمات

جدول (33) نتائج تحليل التباين الأحادي في اتجاه One- way ANOVA لتقييمات المحكمين للتصميمات المستحدثة تحت البحث في ضوء المحاور الأربعة للتقييم (المقارنة بين المحاور الأربعة):

مصدر التباين	مجموع المربعات	درجات الحرية	متوسط المربعات	قيمة "ف"	مستوي الدلالة
التباين بين المجموعات	134.146	3	44.715	309.920	.000
التباين داخل المجموعات	8.080	56	.144		
التباين الكلي	142.225	59			

ولتأكيد دلالة الفروق بين محاور التقييم تم تطبيق اختبار LSD (أقل فرق معنوي) للمقارنات المتعددة بين محاور التقييم وذلك كما يوضح الجدول (34).

يتضح من الجدول (33) وجود فرق دال إحصائيا عند مستوى 0.05 بين متوسطات تقييمات المحكمين للتصميمات المنفذة في ضوء محاور التقييم الأربع حيث جاءت قيمة "ف" 309.92 وهي دالة إحصائيا

جدول (34) الفروق بين المتوسطات باستخدام اختبار LSD (أقل فرق معنوي) للمقارنات المتعددة بين التصميمات المنفذة في ضوء تقييمات المحكمين للمحاور الأربعة (الفروق بين المحاور الأربعة):

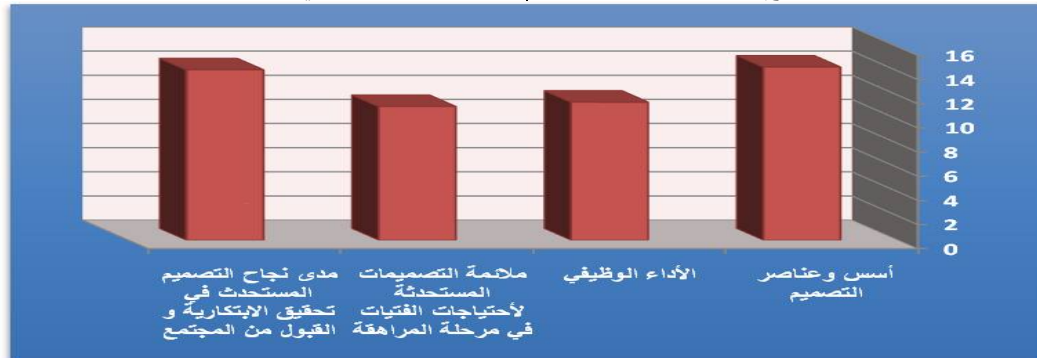
أسس وعناصر التصميم (1)	الأداء الوظيفي (2) م = 11.43	ملاممة التصميمات المستحدثة لاحتياجات الفتيات في مرحلة المراهقة (3) م = 11.07	مدى نجاح التصميم المستحدث في تحقيق الابتكارية و القبول من المجتمع (4) م = 14.11
أسس وعناصر التصميم (1) م = 14.34	*2.91	*3.27	*0.23
الأداء الوظيفي (2) م = 11.43		*0.36	*2.67
ملاممة التصميمات المستحدثة لاحتياجات الفتيات في مرحلة المراهقة (3) م = 11.07			*3.03
مدى نجاح التصميم المستحدث في تحقيق الابتكارية و القبول من المجتمع (4) م = 14.11			

من خلال الجدول (34) يتضح لنا النتائج التالية: -

1- توجد فروق بين متوسطات محور "أسس وعناصر التصميم" ومتوسطات محور (الأداء الوظيفي، ملائمة التصميمات المستحدثة لاحتياجات الفتيات في مرحلة المراهقة، مدى نجاح التصميم المستحدث في تحقيق الابتكارية والقبول من المجتمع) حيث الفروق بين المتوسطات دالة عند مستوي 0.05.

2- توجد فروق بين متوسطات محور "الأداء الوظيفي" ومتوسطات محور (ملائمة التصميمات المستحدثة لاحتياجات الفتيات في مرحلة المراهقة، مدى نجاح التصميم المستحدث في تحقيق الابتكارية والقبول من المجتمع) حيث الفروق بين

المتوسطات دالة إحصائياً. 3- توجد فروق بين متوسطات محور " ملائمة التصميمات المستحدثة لاحتياجات الفتيات في مرحلة المراهقة " ومتوسطات محور (مدى نجاح التصميم المستحدث في تحقيق الابتكارية والقبول من المجتمع) حيث الفروق بين المتوسطات دالة. ويمكن للباحثة ترتيب المحاور في ضوء متوسطات تقييمات المحكمين ترتيب تنازلي كما يلي: أسس وعناصر التصميم، مدى نجاح التصميم المستحدث في تحقيق الابتكارية والقبول من المجتمع، الأداء الوظيفي، ملائمة التصميمات المستحدثة لاحتياجات الفتيات في مرحلة المراهقة كما يوضحها الشكل (5).



شكل (5) متوسطات تقييمات المحكمين للتصميمات المستحدثة تحت البحث في ضوء نتائج التقييم للمجاور الأربعة (مقارنة بين المحاور الأربعة).

لتقييمات المحكمين للتصميمات المنفذة لملابس للفتيات في مرحلة المراهقة بالمملكة العربية السعودية (للمقارنة بين خمسة عشر تصميم المستحدثة) كما هو موضح بالجدول (35).

سادساً: تقييم المتخصصين من أعضاء هيئة التدريس للتصميمات المبتكرة تحت البحث (مقارنة بين خمسة عشر تصميم):

تم تحليل التباين الأحادي في اتجاه One- way ANOVA

جدول (35) نتائج تحليل التباين الأحادي في اتجاه One- way ANOVA لتقييمات المحكمين للتصميمات المنفذة لملابس للفتيات في مرحلة المراهقة بالمملكة العربية السعودية (للمقارنة بين خمسة عشر تصميم المستحدثة):

مصدر التباين	مجموع المربعات	درجات الحرية	متوسط المربعات	قيمة "ف"	مستوي الدلالة
التباين بين المجموعات	5.362	14	.383	.126	1.000
التباين داخل المجموعات	136.863	45	3.041		
التباين الكلي	142.225	59			

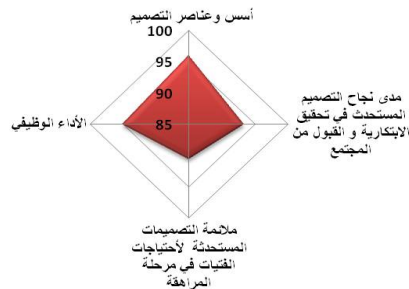
إحصائياً

وتم ترتيب التصميمات المستحدثة تحت البحث في ضوء متوسطات تقييمات المحكمين كما هو موضح بالجدول (36).

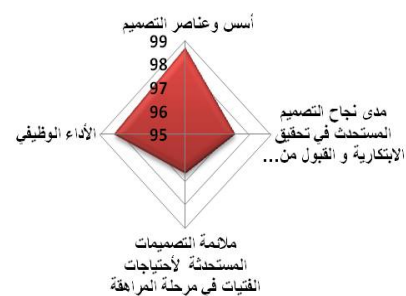
يتضح من الجدول (35) عدم وجود فرق دال إحصائياً عند مستوي 0.05 بين متوسطات تقييمات المحكمين للتصميمات المستحدثة تحت البحث حيث جاءت قيمة "ف" 0.126 وهي غير دالة

جدول (36) ترتيب التصميمات المستحدثة تحت البحث لملابس للفتيات في مرحلة المراهقة بالمملكة العربية السعودية في ضوء تقييمات المحكمين المتخصصين: -

رقم التصميم	أسس وعناصر التصميم	الأداء الوظيفي	ملائمة التصميمات المستحدثة لاحتياجات الفتيات في مرحلة المراهقة	مدى نجاح التصميم المستحدث في تحقيق الابتكارية والقبول من المجتمع	(ككل)	الترتيب	أفضل وأقل التصميمات
1	96.00	95.00	90.58	93.33	93.83	9	
2	96.47	97.25	93.92	96.87	96.19	4	
3	93.33	96.08	95.00	94.20	94.56	6	
4	98.67	98.33	96.67	97.33	97.78	2	
5	97.33	95.58	96.08	97.33	96.67	3	
6	93.80	95.58	90.58	93.80	93.48	11	
7	93.33	95.00	89.42	92.87	92.70	13	
8	92.87	95.00	90.58	93.80	93.09	12	
9	96.47	96.08	89.42	94.20	94.19	8	
10	96.87	97.25	92.25	91.53	94.44	7	
11	96.00	91.67	85.58	87.53	90.37	15	أقل تصميم
12	95.13	91.08	87.25	88.47	90.63	14	
13	95.13	97.25	96.67	94.67	95.81	5	
14	97.80	97.25	98.33	99.53	98.28	1	أفضل تصميم
15	95.53	91.08	91.67	95.53	93.69	10	



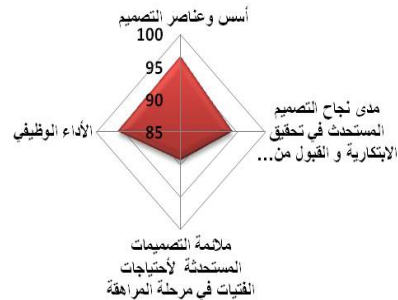
شكل (6) تقييم الجودة من أعضاء هيئة التدريس للتصميم الأول



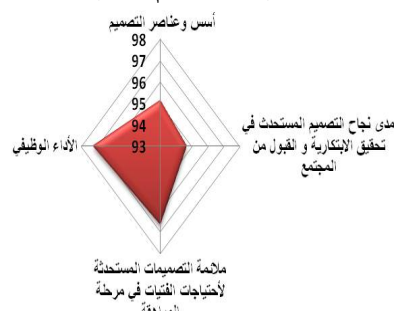
شكل (9) تقييم الجودة من أعضاء هيئة التدريس
للتصميم الرابع



شكل (12) تقييم الجودة من أعضاء هيئة التدريس للتصميم السابع



شكل (15) تقييم الجودة من أعضاء هيئة التدريس ، للتصميم العاشر



شكل (18) تقييم الجودة من أعضاء هيئة التدريس للتصميم الثالث عشر



شكل (21) معامل الجودة لمحااور الاربعة للتقييم أسس وعناصر التصميم، والأداء الوظيفي وملائمة التصميمات المستحدثة لأحتياجات الفتيات في مرحلة المراهقة، مدى نجاح التصميم المستحدث في تحقيق الابتكارية والقبول من المجتمع

المناقشة Discussion :

- أشارت النتائج إلى إمكانية الاستفادة من وسائل الاعلام في ابتكار تصميمات معاصرة مستحدثة لملايس الفتيات المراهقات تصلح للارتداء في الفترة الصباحية.
- التصميمات المبتكرة تحت البحث حققت بنائيات التصميم (العناصر - الأسس).
- التصميمات المبتكرة تحت البحث تحقق الجوانب الجمالية للتصميم بما تحويه من جوانب التميز والحدائة.
- التصميمات المبتكرة تحت البحث تحقق متطلبات الاداء الوظيفي للغرض المستحدثة له (الملائمة للفتيات في فترة المراهقة - الملائمة للارتداء في الفترة الصباحية - تحقيق الجانب الاقتصادي المناسب).
- التصميمات المبتكرة تتوافق مع احتياجات الفتيات في مرحلة المراهقة (ابعاد النمو الجسمي - البعد الانفعالي - ابعاد النمو العقلي).
- التصميمات المبتكرة تحت البحث تتوافق مع عادات وتقاليد المجتمع السعودي.
- التصميمات المبتكرة تحت البحث تتوافق مع خطوط الموضة الحديثة لملايس الفتيات المراهقات.
- أظهرت النتيجة الإحصائية أن التصميم الرابع عشر حقق أعلى نتيجة قبول لدى المحكمين من أعضاء هيئة التدريس.
- توجد علاقة ارتباطية دالة موجبة بين المحاور الاربعة للتقييم وهي (أسس وعناصر التصميم، والأداء الوظيفي وملائمة التصميمات المستحدثة لأحتياجات الفتيات في مرحلة المراهقة، مدى نجاح التصميم المستحدث في تحقيق الابتكارية والقبول من المجتمع) والشكل (21) يوضح معاملات الجودة للتصميمات الخمسة عشر المستحدثة تحت البحث.

التوصيات Recommendations :

- الاهتمام بالدراسات النفسية والصحية والاجتماعية لمرحلة المراهقة وخاصة للفتيات.
- التأكيد عل أهمية دراسة مقرر تصميم الازياء وكل ما يشمله من دراسات اخرى مرتبطة تتوافق مع الدراسات المتطورة الحديثة مثل الخامات المستحدثة والتراكيب النسجية المطورة في الكليات المتخصصة في مجال الملايس والنسيج.
- إقامة معارض محلية والمشاركة في المعارض الدولية لعرض التصميمات المستحدثة للمصممين الجدد والمتوافقة مع العادات والتقاليد واصالة المجتمع السعودي بما يعمل على تشجيع هؤلاء المصممين لعلي عرضها على المستوى الإقليمي والعالمي.
- إنشاء مواقع الكترونية لعرض التصميمات المستحدثة من الملايس والمتوافقة مع عادات وتقاليد المجتمع السعودي.

المراجع References

- 1- بصلي، فصة عباسي (2010): "تأثير وسائل الإعلام في توجيه الاختيار المهني لطالبات الجامعة". مجلة جامعة دمشق، المجلد 26، العدد الثالث.
- 2- معوض، خليل ميخائيل (1971): "دراسة في مشكلات المراهقة في المدن والريف". منشورات علم النفس التكامل، مصر، القاهرة، دار المعارف.
- 3- الديك، اسكندر وآخرون (1993): "دور الاتصال والإعلام في التنمية الشاملة". القاهرة، المؤسسة الجامعية للدراسات والنشر والتوزيع، الطبعة الأولى.
- 4- عابدين، عليه احمد (2002): "سيكولوجية ملايس الأطفال وطرق تنفيذها". مصر، القاهرة، دار الفكر العربي.
- 5- راضي، زاهر (2003): "استخدام مواقع التواصل الاجتماعي في العالم العربي". عمان، جامعة عمان الأهلية، مجلة التربية، عدد 15.
- 6- عاشور، اريج (2005): "ابتكار تصميمات معاصرة لملايس المناسبات مستوحاة من الزي الشعبي للعروس في بعض مدن المنطقة الغربية بالمملكة العربية السعودية". المملكة العربية السعودية، جدة، رسالة ماجستير، كلية التربية للاقتصاد المنزلي والتربية الفنية.
- 7- عابدين، عليه احمد (2002): "المدخل لدراسة الملايس والنسيج". مصر، القاهرة، دار الفكر العربي.
- 8- زكي، عماد عبد الكريم، عزت رزق موسى (1995): "تصميم الأزياء". الأردن، دار المستقبل، الطبعة الأولى.
- 9- مسعود، إيمان حلمي (2005): "الإعلام وأثره في اختيار المراهقة لملايسها". مصر، القاهرة، ماجستير، كلية الفنون التطبيقية، قسم الملايس الجاهزة، جامعة حلوان.
- 10- أبو زيد، نبيلة أمين على (2003): "الدوافع النفسية والاجتماعية المرتبطة باستخدام أجهزة الاتصال الحديثة لدى المراهقين". مصر، مجلة علم النفس، عدد 65.
- 11- اللحاني، خضر بن كامل محمد (2008): "أثر الفضائيات على المراهقين والمراهقات في المملكة العربية السعودية من وجهة نظر التربويين والتربويات". أمريكا، رسالة دكتوراه، كلية التربية، قسم إعلام، جامعة كولومبس.
- 12- محمد، رباب حسن وسحر علي زغول (2008): "شبكة

- 21- عبد السميع، آمال (2002): "النمو النفسي للأطفال والمراهقين". مصر، القاهرة، مكتبة الانجلو المصرية، الطبعة الأولى.
- 22- وجيه، إبراهيم (1998): "سيكولوجية الطفولة والمراهقة". مصر، القاهرة، مكتبة الانجلو المصرية.
- 23- قناوي، هدى محمد (1992): "سيكولوجية المراهقة". مصر، القاهرة، مكتبة الانجلو المصرية، الطبعة الأولى.
- 24- درويش، عبد الرحيم احمد (1997): "تعرض المراهقين للأفلام السينمائية والإشباع التي تحققه". مصر، القاهرة، ماجستير، كلية الاعلام، جامعة القاهرة.
- 25- الريمي، ايناس السيد (1999): "دور التصميم في الارتقاء بالتذوق الملبسي في مجال الأزياء". مصر، بنها، رسالة دكتوراه، كلية التربية النوعية، شعبة الاقتصاد المنزلي ببها.
- 26- علي، محمد معتصم محمد (2003): "دراسة مقارنة لبعض الطرق المستخدمة لبناء النموذج (الباترون) الأساسي للفتيات في مرحلة المراهقة". مصر، المنوفية، ماجستير، كلية الاقتصاد المنزلي، جامعة المنوفية.
- 27- Randy, Page (1996): "Psychological and Health- Related character is tics of Adolescents Television Viewers). Child Study Journal, Vol.26, No. 4.
- 28- Francis, SK, (1990): "effects of clothing, values and attitudes on perceived clothing deprivation adolescents". ph. D., Oregon state University, M. S., A. .
- 29- Atkin, D. et al, (1998): "understanding internet adoption as telecommunications behavior". journal of board easting and electronic media, vol. 24, no.4.
- المعلومات العالمية "الانترنت" منفذ من منافذ عرض الأزياء". مصر، مجلة علوم وفنون، المجلد 20، عدد 3.
- 13- عوض، حسني (2011): "أثر مواقع التواصل الاجتماعي في تنمية المسؤولية المجتمعية لدى الشباب". فلسطين، مؤتمر المسؤولية المجتمعية للجامعات الفلسطينية، نابلس.
- 14- فرغلي، زينب عبد الحفيظ (1987): "اتجاهات طلاب التعليم الجامعي نحو اختيار ملابسهم". مصر، رسالة ماجستير، كلية الاقتصاد المنزلي، جامعة حلوان.
- 15- حسن، لمياء حسن علي (1997): "اتجاهات المراهقين من الجنسين نحو اختيار ملابسهم وعلاقتها ببعض سماتهم الشخصية". مصر، ماجستير، كلية الاقتصاد المنزلي، جامعة حلوان.
- 16- باشا، سميحة علي إبراهيم (1990): "الاتجاهات الملبسية للمدرسات في مرحلة التعليم الأساسي في ج.م.ع وعلاقتها ببعض المتغيرات الديموغرافية". مصر، ماجستير، كلية الاقتصاد المنزلي، جامعة حلوان.
- 17- إبراهيم، إمام (1985): "الإعلام والاتصال بال الجماهير". مصر، القاهرة، مكتبة الأنجلو المصرية.
- 18- دويدار، عبد الفتاح محمد (1996): "سيكولوجية الاتصال والإعلام /الدعاية/الإعلان/العلاقات العامة". مصر، الإسكندرية، دار المعرفة الجامعية.
- 19- محمد، زكريا عبد العزيز (2002): "التليفزيون والقيم الاجتماعية للشباب والمراهقة". مصر، الإسكندرية، مركز الاسكندرية للكتاب.
- 20- أبو سريع، أسامة سعد (2000): "هل يسبب سوء استعمال الانترنت إدمان نفسيا- مراجعة نظرية للدلائل المؤيدة والمعارضة". سلطنة عمان، مسقط، بحث مقدم في ندوة علم النفس وتطلعات المستقبل، كلية التربية قسم النفس، 25-27 سبتمبر.