

2021

## The Asiri heritage-inspired for enriching the functional and aesthetic value in women's clothing designs.

Abeer Abdullah Hassanein Mohsen

*Assistant Professor, Department of Fashion, Faculty of Home Economics, University of Bisha,*  
abera\_010@yahoo.com

Follow this and additional works at: <https://digitalcommons.aaru.edu.jo/faa-design>



Part of the [Art and Design Commons](#)

---

### Recommended Citation

Mohsen, Abeer Abdullah Hassanein (2021) "The Asiri heritage-inspired for enriching the functional and aesthetic value in women's clothing designs.," *International Design Journal*: Vol. 11 : Iss. 2 , Article 6.  
Available at: <https://digitalcommons.aaru.edu.jo/faa-design/vol11/iss2/6>

This Article is brought to you for free and open access by Arab Journals Platform. It has been accepted for inclusion in International Design Journal by an authorized editor. The journal is hosted on [Digital Commons](#), an Elsevier platform. For more information, please contact [rakan@aarj.edu.jo](mailto:rakan@aarj.edu.jo), [marah@aarj.edu.jo](mailto:marah@aarj.edu.jo), [u.murad@aarj.edu.jo](mailto:u.murad@aarj.edu.jo).

## استلهام تصميمات من التراث العسيري وإمكانية الاستفادة منها في إثراء القيمة الوظيفية والجمالية لملابس المرأة The Asiri heritage-inspired for enriching the functional and aesthetic value in women's clothing designs.

د/ عبير عبد الله حسنين محسن  
أستاذ مساعد بقسم الأزياء – كلية الاقتصاد المنزلي - جامعة بيشة

### كلمات دالة : Keywords

مصادر الإلهام  
Inspiration sources  
التراث العسيري  
Asiri Heritage  
القيمة الوظيفية  
Functional Values  
القيمة الجمالية  
Aesthetic Values

### ملخص البحث : Abstract

تتنوع وتتعدد مصادر تصميم الأزياء ويلجأ لها المصمم في استخراج أفكار جديدة ومبتكرة كما ان مصمم الأزياء المبتكر يستطيع ان يصنع أفكاره من العديد من المصادر ويستطيع ان يصنع من كل ما حلوة تحفا فنية ملبسيه سواء باستخدام الخطوط الخارجية للمصدر وتحويلها الي خطوط للتصميم او باستخدام الزخارف المختلفة وهذا يظهر بشكل أكبر في المصادر التاريخية والتراثية او من الممكن استخدام كلاهما الخطوط الخارجية والزخارف معا لإظهار روح التراث وتمثل مشكلة البحث الحالي في كيفية استلهام تصميمات عصرية تناسب المرأة السعودية من التراث العسيري ويهدف البحث الي دراسة اشكال متعددة من التراث العسيري واعداد تصميمات مقترحة بشكل عصري ومناسب للمرأة. ويفرض البحث انه توجد فروق ذات دلالة إحصائية بين التصميمات المقترحة في تحقيق الجانب الوظيفي والجانب الجمالي للتصميم. وتظهر أهمية البحث في مدى التنوع في مصادر الاقتباس في تصميم الأزياء والقدرة على عمل تصميمات مبتكرة وعصرية ويتبع البحث المنهج التاريخي الوصفي والتجريبي لملائمة كلا المنهجين للبحث وكانت من أهم نتائج البحث وجود وفروق ذات دلالة إحصائية بين آراء المحكمين حول التصميمات المقترحة حيث كان التصميم السادس بمتوسط 100% ويليها التصميمات الأول والثاني والثامن والتاسع بمتوسط 96.67% وحصل التصميم الحادي عشر علي اقل التقييمات بمتوسط 66.67% ومن اهم التوصيات الاهتمام بالمصادر التراثية والتاريخية كمصادر لتصميم الأزياء في ابراز الهوية الوطنية للشعوب.

Paper received 24<sup>th</sup> November 2020, Accepted 25<sup>th</sup> December 2020, Published 1<sup>st</sup> of March 2021

كمصدر من مصادر تصميم ملابس نسائية خارجية تتناسب والموضة العصرية وذلك لإحياء التراث والحفاظ على الهوية الوطنية.

### فروض البحث : Hypothesis

- 1- توجد فروق ذات دلالة إحصائية بين تقييم التصميمات المستلهمة من التراث العسيري لملابس المرأة" في ملائمة التصميم للتراث العسيري وفقا لآراء المتخصصين.
- 2- توجد فروق ذات دلالة إحصائية بين تقييم التصميمات المستلهمة من التراث العسيري لملابس المرأة" في تحقيق الجانب الوظيفي وفقا لآراء المتخصصين.
- 3- توجد فروق ذات دلالة إحصائية بين تقييم التصميمات المستلهمة من التراث العسيري لملابس المرأة" في تحقيق الجانب الجمالي وفقا لآراء المتخصصين.

### اهداف البحث : Objective

- 1-القاء الضوء على مصادر التصميم التاريخية التراثية.
- 2-ابتكار تصميمات ملبسيه تواكب الموضة لأزياء السيدات الخارجية.
- 3-إثراء ملابس السيدات بالزخارف المقتبسة من التراث العسيري.

### أهمية البحث : Significance

- 1-إبراز الهوية الوطنية السعودية في التصميمات المقترحة.
- 2-تنمية القدرة على الاقتباس والاستلهام.
- 3- الاستفادة من التراث في ابتكار تصميمات عصرية بروح تراثية.

### منهج البحث : Methodology

- يستخدم البحث المناهج الآتية (التاريخي، الوصفي والتجريبي)
- 1-المنهج التاريخي: يستخدم لتتبع تاريخ التراث بمنطقة عسير
  - 2-المنهج الوصفي التحليلي: ويستخدم لوصف وتحليل الوحدات المختارة من التراث العسيري.
  - 3-المنهج التجريبي: ويستخدم في التصميمات المقترحة والمستلهمة من التراث العسيري.

### حدود البحث : Delimitations

دراسة تحليله للتراث العسيري كمصدر لاستلهام ملابس عصرية

### المقدمة : Introduction

يعد التراث من اهم ما يعبر عن تاريخ وثقافات وهوية الشعوب كما انه يعد مصدرا هاما من مصادر التصميم لما له من أثر كبير في ابراز روح وهوية الأمم وللتراث ابعاد تاريخية وفنية وجمالية يجب الاستفادة منها في تصميم الأزياء.

ويعتبر التراث العسيري من المصادر التاريخية والتي بها العديد من الخطوط والأشكال والألوان والزخارف المتعددة والتي يجب الاستلهام منها لعمل تصميمات عصرية بروح تراثية للتأكيد على الهوية الوطنية ، وتعرف منطقة عسير باسم نهامة عسير وتقع في الجزء الجنوبي الغربي من المملكة العربية السعودية وتتميز بجبالها الشامخة سواحلها البحرية وسهولها المنبسطة بين الجبل والبحر مما اكسبها التفرد والتميز والجذب السياحي (16) لذا فان إعادة إحياء التراث فكرياً وموضوعياً من خلال الفنون تعد هدفاً ذا أبعاد مستقبلية متطورة أكثر منها عودة للماضي أو تمسكا بالتاريخ. كما يعتبر مصدرا مهما ومنبعاً خصباً لا ينضب عند تناوله في مجال الفنون التشكيلية، ودراسة التراث وتحليل عناصره الزخرفية يمكن إنتاج أعمال فنية تحمل سمة الاصاله والمعاصرة لإثراء مجال الفنون وإحياء التراث وحمايته من الاندثار (15)

وحيث ان الملابس من الاحتياجات المهمة لدي الافراد كما تعد لغة تواصل هامة تعمل على توصيل الرسائل بشكل محدد وواضح كما ان لها دور كبير في اشباع حاجات الافراد النفسية والفسولوجية وتكيفة مع البيئة التي يعيش فيها ومن اهم أسباب ارتداء الملابس هو التزين مما له أثر كبير في اشباع الحاجات النفسية للأفراد، فالملابس جزءاً من صورة الجسم ومكملة لصورة الذات لذلك اتجه، مصممو الأزياء إلى البحث عن كل ما هو جديد في عالم الأزياء وعن مصادر استلهام جديدة لكي تكون منبعاً خصباً لإثراء الموضة المعاصرة (6) لذلك يعتمد البحث الحالي علي الاقتباس من التراث العسيري لاستلهام تصميمات عصرية تناسب المرأة حيث ان الاقتباس يعتبر عملية فنية تحتاج لإعادة صياغة المصدر صياغة جمالية نفعية بأكثر من رؤية للعديد من التصميمات وفقا لمتطلبات العصر المتواجد به الفنون وعادات وتقاليد المجتمع ولا تأتي هذه العملية الا بعد اثاره المصدر لأحاسيس المصمم (3)

### مشكلة البحث : Statement of the Problem

وتتمثل مشكلة البحث في كيفية الاستفادة من التراث العسيري

3.7% من اجمالي مساحة المملكة العربية السعودية وتترك في حدودها مع عدد من امارات المملكة ومع الجمهورية العربية اليمنية فيحدها من الشمال منطقة الباحة ومكة المكرمة ومن ناحية الشرق الرياض، نجران ومن ناحية الجنوب جازان واليمن. وتطل من جهة الغرب علي البحر الأحمر بساحل يمتد نحو 140كم تقريبا. (7)



شكل (1) موقع منطقة عسير

#### العادات والتقاليد بمنطقة عسير:

يتسم المجتمع بمنطقة عسير باتباع العادات والتقاليد والحفاظ عليها والتي لها طابع خاص بكل ما يخص تفاصيل الحياة بهذا المجتمع من كرم الضيافة والاهتمام بالحفاظ علي التراث والتمسك به ومثال ذلك الطب الشعبي ( الحجامه ) والتداوي بالأعشاب والكي وكذلك ملابس النساء المميزة والتي يظهر فيها النقوش بالوان زاهية وعادة ما تكون باللون الأسود ويختلف نوع الاقمشة علي حسب إمكانيات من يرتديها ويطرز بشكل مميز جدا بالخيوط الحريرية وخاصة الصدر والاكمام ويصنع الجزء العلوي للزي من المخمل الأسود ويطرز بخيوط ذات الوان زاهية ومتناسقة ذهبية تتدرج من الذهبي المتوهج الي الأحمر. (2)



شكل (2) نماذج من الملابس في منطقة عسير

#### عريضة للثبات والمقاومة.

ونتيجة لاختلاف الأنماط الجغرافية في منطقة عسير فقد ظهرت أنواع عديدة للعمارة ولذلك يمكننا تقسيم الأنماط البنائية في عسير إلى: النمط الطيني، النمط الحجري للبناء، النمط الطيني الحجري، وتشمل الأنماط الثلاثة على نوع من الطرز المعمارية وهي (القصبات والأبراج). (2)

#### الزخارف بمنطقة عسير

##### أولاً: البيت العسيري:

البيت العسيري يمثل قطعة من هذا التراث العريق ويعتبر من أهم ما تتفرد به المنطقة الجنوبية، فهو يتميز بسمات عديدة مختلفة عن بقية المناطق، حيث يتميز بتصميمه البديع وبألوانه المزركشة من الخارج والداخل، ومما يجذب الانتباه في العمارة المحلية بعسير تناسق الكتل وتوزيع النوافذ الصغيرة على الواجهات الخارجية، والتي تظهر لنا محاولة البنائين الجادة في اظهار الانسجام والتوافق بين الداخل والخارج كما تعكس لنا نجاحهم في اختيار وحدات هندسية تتناسب ومساحة البناء الخارجي وكانت عبارة عن وحدات هندسية تجريدية تثير في نفوس المشاهد الرغبة والفضول لدخول هذا البناء،

والتجول بداخله لمعرفة الكثير عنه والاستمتاع بما يحتويه من رسوم ونقوش زخرفية. (11)

وكانت الرسوم عبارة عن رموز ذات دلالات معينة، وتكررت هذه

نسائية بروح تراثية.

#### أدوات البحث: Research tools

\*استمارة استبيان لتحكيم التصميمات المقترحة

#### عينة البحث:

\*مجموعة من التصميمات المقترحة والمستوحاة من التراث العسيري.

\*بعض من المتخصصين في مجال تصميم الأزياء لمعرفة آراءهم حول التصميمات المقترحة.

#### مصطلحات البحث: Terminology

##### التراث العسيري:

تشتهر منطقة عسير بالعديد من المواقع الاثرية والتاريخية والفنون التقليدية التي توثق الثقافة الخاصة بالمجتمع العسيري وظهرت الفنون الشعبية والتراثية بشكل واضح وجلي في تصميمات البيوت والمسكنات المختلفة وكذلك الأدوات والأشياء المستخدمة داخل المنازل من اثاث وديكورات مختلفة واستخدم فيها العديد من الخامات مثل الفخار وسعف النخيل كما استخدمت الألوان المبهجة والمتداخلة بشكل يفى الغرض الجمالي كما يظهر استخدام الأشكال الهندسية المختلفة في العديد من التصميمات التراثية.

##### أهمية منطقة عسير التراثية:

احتلت منطقة عسير موقعا استراتيجيا هاما جعل لها أهمية كبيرة ودور بارزا في نشأة وتطوير الحضارات القديمة التي قامت علي أرض الجزيرة العربية واثبت البحث المعاصر الذي تم في بعض اجزائها وجود عهود من الاستيطان البشري في هذه المنطقة تعود الي العصور القديمة ما قبل التاريخ (18)

##### موقع منطقة عسير:

تقع منطقة عسير في الجزء الجنوبي الغربي من المملكة العربية السعودية وتقدر مساحتها حوالي ثمانون ألف كم مربع وتعادل

ومن أنواع اللباس والزينة الثوب العسيري المسمى " المزند" وهو يعبر عن انوثة المرأة ويكون ذو تطريز عالي متقن التصميم ومتجانس في الوان الخيوط من اعيل الثوب وحتى الأسفل، والثوب المتلي ويتمثل في ثوب طويل بطول المرأة ويتسع تدريجيا من الأعلى للأسفل وبأكمام طويلة وتضيق نزولا الي الاسورة ويكون التطريز مركزا علي نهاية الاكمام والصدر والجانبين بالخيوط الحريرية الملونة وكذلك الثوب المكلف وهو شبيه بالمتلي لكنه يعتمد علي التطريز الالي كما تشتهر منطقة عسير بالثوب الحلبي وهو عبارة عن قماش ملون يتميز بالمعان ويصنع بأسلوب النسيج الأطلسي ويكون مقلما وأيضا الثوب المصنف وهو لباس مخطط عادة ما يكون مزين بخطوط مزركشة من أطرافه ومخططا بلون اخضر من الجانبين (8)

#### الفنون التراثية الشعبية بمنطقة عسير

##### 1-فن التراث المعماري

تظهر العمارة في عسير بأنماط متنوعة بسبب تنوع الظروف المناخية وتوافر مواد البناء في المنطقة، وشيدت هذه الأبنية مجتمعة حول بعضها البعض أو منفردة، ولكن يظهر أغلبها مجتمعة متجاورة متلاصقة، وكان تقارب المساكن نتيجة للظروف الأمنية في الماضي، كما وجدت السبل والممرات الضيقة لتوصل إلى خارج الأحياء السكنية وهدفها حماية المارة من الشمس والأمطار والرياح. وقد تتكون هذه المساكن من طابق واحد أو عدة طوابق، وهذه الطوابق تضيق كلما ارتفع البناء ليوفر للمبنى قاعدة



وهي ما تشتهر به نساء المنطقة، كما اتخذت المرأة العسيرية من جدران بيوتها للتعبير لممارسة إبداعاتها الفنية. (15)

الزخارف والرسوم الموجودة بالبيت العسيري على المشغولات والحرف القديمة من الحلي وأواني منزلية والملابس والقبعات،



شكل (3) مجموعة من الصور التي توضح التراث المعماري في منطقة عسير

بالفطرة والتفاني والدقة في الأداء، حيث تختار أنماطاً هندسية وتصميمات مختلفة متناسبة لإنجاز طبقات فوق بعضها البعض، وتظهر فيها العديد من الخطوط ثم تلون بعدد من الألوان كالأصفر، والأزرق والأحمر والأصفر. (9)

#### أنواع الوحدات الزخرفية بمنطقة عسير

اقتصرت الزخارف في منطقة عسير على الأشكال الهندسية وأحياناً النباتية كما خلت من الزخارف المستمدة من العناصر الحية واقتصرت على الزخارف الهندسية التجريدية (13)

#### ثانياً: القط العسيري

ويعتبر احد الفنون التجريدية التي نشأت في منطقة عسير في المملكة العربية السعودية ، وعاد فن القط لواجهة الاهتمام العالمي بعد أن تم اختياره ضمن القائمة التمثيلية للتراث العالمي غير المادي ، لدى منظمة اليونسكو وهو فن النقش والزخرفة التقليدية على جدران المنازل ، وقد برعت فيه نساء منطقة عسير، ويمثل عنصراً أساسياً في هوية المنطقة، ويتمثل في الزخارف الهندسية البديعة التي تستوحى أبعادها ودلالاتها من الثقافة المحيطة ، وخصوصاً ألوان الطبيعة ، وقد وصف داخل البيت بأنه عبارة عن لوحات هندسية ونقوش فنية، وأن الرسوم التي ترسمها النساء تنتم



شكل (4) مجموعة من الصور توضح الزخارف العسيرية والقط العسيري

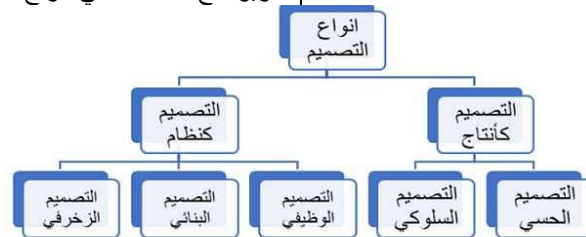
كما يعرف على أنه ذلك الكيان المبتكر والمتجدد في خطوطه المختلفة ومساحته اللونية وخاماته المتنوعة، التي يحاول بها مصمم الأزياء أن يترجم عناصر التكوين إلى كيان مبتكر ومتجدد ومعاش لظروف الواقع بصورة تشكيلية جميلة (14)

#### أنواع التصميم:

ويوضح الشكل التالي أنواع تصميم الأزياء

#### تصميم الأزياء

يعرف تصميم الأزياء بأنه اللغة الفنية التي تشكلها عناصر في تكوين موحد الخط والشكل واللون والنسيج وتمثل هذه المتغيرات أساساً لتعبيرها وتتأثر بالأسس لتعطي السيطرة والتكامل والتوازن والإيقاع والنسبة لكي يشعر الفرد في النهاية بالتناغم ويربطه بالمجتمع الذي يعيش فيه (17)



شكل (5) أنواع التصميم

تصميم الأزياء لأنها تحتاج الي الإحساس أكثر من مجرد النظر ويطبق معظم المصممين الأسس حسيا دون تفكير فيما يقومون بعمله عندما تصبح نماذج التصميم مستوعبة تماما في عقلية

#### أسس التصميم Design basics

وهي لا تقل أهمية عن عناصر التصميم فهي تعتبر عامل أساسي في تكامل العمل الفني والتصميم، وتعتبر من أصعب الأمور في فن

للشخص العادي ان ينعم به الا وهو قدرته على استيعاب الأفكار الطارئة وتحويلها الي قوة بنائية دافعة لدعم انجازاتهم الإبداعية، والالهام ربما يأتي بفكرة بسيطة، عابرة فكرة قد لا تلوح لسانر الناس لكنها فكرة ولدت في راس شخص معين هذه الفكرة تحتاج الي اثبات لتستمر والانيات معناها العزم عيل تناول الفكرة بالرعاية والنماء وبذل الجهد لإجراء الدراسة اللازمة حولها والسعي للغوص الي الأعماق حتى تأتي الفكرة وتستمر وتشتع علي البشر (18)

#### التجارب العملية للبحث:

يتناول هذا الجزء من البحث مجموعة من التصميمات المقترحة والمستوحاة من التراث العسيري وتم رسمهم بشكل يدوي والتصميمات المقترحة تمثلت في (15) تصميم متنوع لملايس النساء باستخدام تأثيرات لونية والتي تعبر عن الوحدة التراثية المستوحاة منه وتم استخدام مجموعة من الصور للتراث العسيري لاستلهام التصميمات المقترحة منها وفيما يلي عرض لهذه التصميمات.

#### خطوط التصميم – مصدر الاقتباس

تم عرض التصميمات على وتقييمها من قبل متخصصين في مجال تصميم الأزياء من خلال استمارة استبيان تحتوي على ثلاثة محاور رئيسية كما يلي

#### استمارة تحكيم التصميمات

محاو الاستبيان	مناسب	مناسب الي حد ما	غير مناسب
أولاً: ما إمكانية نجاح التراث العسيري في ابتكار التصميم من حيث			
1- ملائمة خطوط الوحدة مع مصدر الاقتباس			
2- ملائمة شكل الوحدة مع مصدر الاقتباس			
3- ملائمة الوان الوحدة للتصميم مع مصدر الاقتباس			
4- ملائمة التصميم لمصدر الاقتباس			
ثانياً: مدى تحقق الجانب الوظيفي			
1- احتواء التصميم للقيم الفنية والجمالية للتصميم			
2- تحقق الضبط في التصميم			
3- مواكبة التصميم للاحتياجات العصرية			
4- ملائمة التصميم لاحتياجات المرأة			
5- توفر عنصر الراحة في التصميم			
ثالثاً: مدى تحقق الجانب الابتكاري			
1- تحقق الابتكار في التصميم			
2- تحقق التميز في التصميم			
3- تحقق الأصالة في التصميم			
4- مسايرة التصميم للموضة العصرية			
5- تحقق عصري الانسجام والتوافق			

#### التصميمات المقترحة:



التصميم (2) عبارة عن فستان بأكام ضيق من اعلي ومن اسفل عبارة عن طبقات تظهر متسعة وكذلك نهاية الاكام عبارة عن طبقات متتالية

مصدر الاقتباس: صورة لبرج القصبه الاثري والموجود بمدينة أبها وهو مقام علي عتبة عالية ويحاكي تصميمة شكل قصبه



التصميم رقم (1) عبارة عن فستان بقصة علوية تبدأ من الكتف وقصة سفلية وحزام في الوسط

مصدر الاقتباس: منزل من التراث العسيري عبارة عن طابقين وتميزه الألوان المبهجة والتي تعتبر رمز من رموز التراث العسيري



التصميم رقم (6) عبارة عن بنطلون مقلّم وجاكيت سادة ويتناسب ألوان التصميم ألوان الوحدة المقتبس منها التصميم مصدر الاقتباس: أحد جدران المنازل العسيرية المميزة بألوانها وتصميماتها المميزة وزخارف القط العسيري

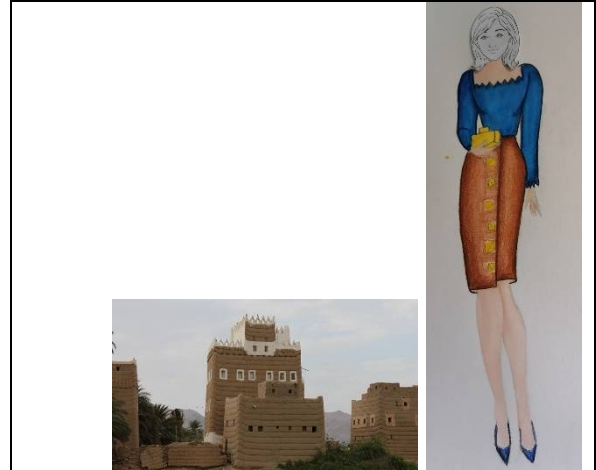


التصميم رقم (7) عبارة عن بنطلون يحتوي علي وحدات زخرفية وجاكيت كروازية وبالجاكيت نفس الوحدات الموجودة بالبنطلون.

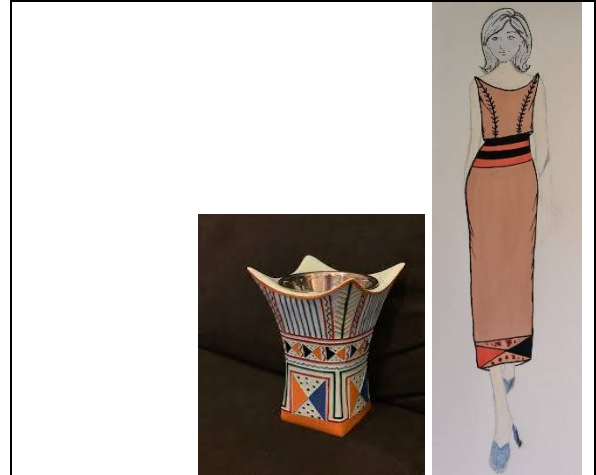
مصدر الاقتباس: منزل من التراث العسيري عبارة عن طابقين وتميزه الألوان المبهجة والتي تعتبر رمز من رموز التراث العسيري



التصميم رقم (8) عبارة عن فستان مفتوح من الامام وفتحة الصدر علي شكل (V) وبحزام في الوسط مصدر الاقتباس: غرفة بها بعض الزخارف والقط العسيري المميز



التصميم رقم (3) عبارة عن بلوزه بفتحة صدر مربعة واكمام طويلة تأخذ نهايتها نفس شكل فتحة الرقبة وتنورة بمرّد كروازية بها بعض الازرار المربعة مختلفة الاحجام مصدر الاقتباس : احد البيوت التراثية العسيرية بمنطقة عسير



التصميم رقم (4) عبارة عن فستان طويل بدون اكمام فيه قصات دائرية في منطقة الوسط وبه زخارف في الصدر وقصة في نهاية الفستان علي شكل مثلثين متقابلين مصدر الاقتباس: مبخرة مزخرفة بالزخارف العسيرية المميزة



التصميم رقم (5) عبارة عن تنورة مكونه من طبقات متتالية وبلوزه بها داربيها على منطقة الكتف بالصدر وبدون اكمام مصدر الاقتباس: مجموعة من الاواني والانتيكات الفخارية التراثية ويظهر بها الألوان المميزة لمنطقة عسير

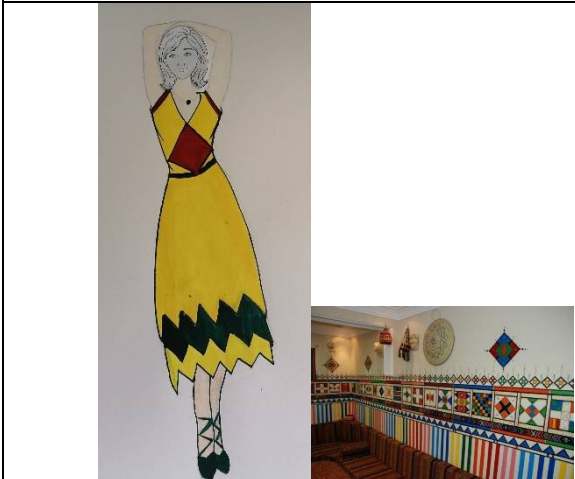


بدون اكمام وفتحة صدر مقتبسه من الوحدة العسيرييه وشال  
مصدر الاقتباس: منزل من التراث العسيري من طبقتين تميزه  
الألوان المبهجة والتي تعتبر رمز من رموز التراث العسيري



التصميم رقم (13): عبارة عن فستان مقلّم وفتحة صدر  
مربعه وينصف اكمام وحزام على الوسط

مصدر الاقتباس: أحد جدران بعض المنازل العسيرية المميزة  
بألوانها وتصميمها



التصميم رقم (14) عبارة عن فستان بقصات في نهاية  
الفستان والفستان بدون اكمام وحزام بالوسط

مصدر الاقتباس: أحد جدران بعض المنازل العسيرية موضح  
بها القط العسيري



التصميم رقم (15) : عبارة عن فستان قصير بدون اكمام  
وبحزام في منطقة الوسط

مصدر الاقتباس: أحد الزخارف العسيرية المميزة بألوانها  
الزاهية

نتائج محاور الدراسة:



التصميم رقم (9): عبارة عن فستان بأكمام فتحة الصدر علي  
شكل (V) والجزء السفلي عبارة عن طبقات متتالية

مصدر الاقتباس: مجموعة من السبات المصنوعة من السعف  
وهي من الرموز المميزة لمنطقة عسير



التصميم رقم (10): عبارة عن فستان طويل واسع من اسفل  
بدون اكمام

مصدر الاقتباس: مجموعة من الاواني والانتيكات الفخارية  
التراثية ويظهر بها الألوان المميزة لمنطقة عسير



التصميم رقم (11): عبارة عن تنورة وبلوزه بها مرد واكمام  
مصدر الاقتباس: أحد البيوت التراثية العسيرية بمنطقة عسير



التصميم رقم (12) : بنطلون بجيوب في الجانبين وبلوزه

الاجابة مناسب (ثلاث درجات)، مناسب إلى حد ما (درجتان)، غير مناسب (درجة)، وكانت درجة المحور الأول (12) درجة، والمحور الثاني (15) درجة، والمحور الثالث (15) درجة، وكانت الدرجة الكلية للاستبيان (42) درجة

#### صدق محتوى الاستبيان: صدق المتخصصين:

ويقصد به قدرة الاستبيان على قياس ما وضع لقياسه. وللتحقق من صدق محتوى الاستبيان تم عرضه في صورته المبدئية على مجموعة من المتخصصين من أساتذة الملابس والنسيج، وبلغ عددهم (10) وذلك للحكم على مدى مناسبة كل عبارة للمحور الخاص به، وكذلك صياغة العبارات وتحديد وأضافه أي عبارات مقترحة، وقد تم التعديل بناء على آراء المتخصصين كما هو موضح بالجدول التالي:

جدول (1) معامل اتفاق السادة المتخصصين على بنود استبيان تقييم تصميماً مقترحة مستلهمة من التراث العسيري لملايين المرأة"

بنود التحكميم	عدد مرات الاتفاق	عدد مرات عدم الاتفاق	معامل الاتفاق
الصياغة اللغوية والعلمية	10	0	100%
سهولة ووضوح العبارات وتناسبها مع المحاور	9	1	90%
تناسب عدد المحاور وتسلسل عبارتها	8	2	80%

#### ثبات الاستبيان

يقصد بالثبات reability دقة الاختبار في القياس والملاحظة، وعدم تناقضه مع نفسه، وهو النسبة بين تباين الدرجة على المقياس التي تشير إلى الأداء الفعلي للمفحوص، وتم حساب الثبات عن طريق معامل ألفا كرونباخ Alpha Cronbach

جدول (3): قيم معامل الثبات لمحاور الاستبيان

المحور	معامل ألفا
ملائمة التصميم للتراث العسيري	0.913**
الجانب الوظيفي	0.853**
الجانب الجمالي	0.837**
ثبات الاستبيان (ككل)	0.867**

يتضح من جدول (3) أن جميع قيم معاملات الثبات، دالة عند مستوى 0.01 مما يدل على ثبات الاستبيان.

أولاً: نتائج استبيان تقييم المتخصصين للتصميمات المستلهمة من التراث العسيري"

الفرض الأول: توجد فروق ذات دلالة إحصائية بين تقييم التصميمات المستلهمة من التراث العسيري لملايين المرأة" في ملائمة التصميم للتراث العسيري وفقاً لآراء المتخصصين" وللتحقق من صحة هذا الفرض تم حساب تحليل التباين لمتوسط تقييم تصميمات مقترحة مستلهمة من التراث العسيري لملايين المرأة" في ملائمة التصميم للتراث العسيري وفقاً لآراء المتخصصين وجدول (4) يوضح ذلك:

جدول (4): تحليل التباين لمتوسط تقييم تصميمات مقترحة مستلهمة من التراث العسيري لملايين المرأة" في ملائمة التصميم للتراث العسيري وفقاً لآراء المتخصصين

مصدر التباين	مجموع المربعات	درجة الحرية	متوسط المربعات	قيمة "ف"	الدلالة
بين المجموعات	506.933	14	36.210	23.962	.000
داخل المجموعات	68.000	45	1.511		
التباين الكلي	574.933	59			

لتصميمات مقترحة مستلهمة من التراث العسيري لملايين المرأة" في ملائمة التصميم للتراث العسيري

التصميمات	المتوسط	الانحراف المعياري	معامل ترتيب الجودة	ترتيب التصميمات
التصميم 1	29.00	2.00	96.67	2
التصميم 2	29.00	1.15	96.67	2
التصميم 3	27.50	1.00	91.67	3

تقنين الأدوات (الصدق والثبات)  
أولاً: استبيان تقييم المتخصصين في تصميمات مقترحة مستلهمة من التراث العسيري لملايين المرأة"

تم إعداد استبيان موجه للمتخصصين بمجال الملابس والنسيج - لتحكيم التصميمات المقترحة المستلهمة من التراث العسيري لملايين المرأة" وتتضمن الاستبيان على ثلاث محاور:

المحور الأول: تحقق ملائمة التصميم للتراث العسيري وتضمن (4) عبارة.

المحور الثاني: مدى تحقق الجانب الوظيفي وتضمن (5) عبارات.

المحور الثالث: مدى تحقق الجانب الابتكاري وتضمن (5) عبارات.

وقد استخدم ميزان تقدير ليكرت ثلاثي المستويات بحيث تعطي

جدول (1) معامل اتفاق السادة المتخصصين على بنود استبيان تقييم تصميماً مقترحة مستلهمة من التراث العسيري لملايين المرأة"

بنود التحكميم	عدد مرات الاتفاق	عدد مرات عدم الاتفاق	معامل الاتفاق
الصياغة اللغوية والعلمية	10	0	100%
سهولة ووضوح العبارات وتناسبها مع المحاور	9	1	90%
تناسب عدد المحاور وتسلسل عبارتها	8	2	80%

استخدمت الباحثة طريقة اتفاق المتخصصين البالغ عددهم (10) في حساب ثبات الملاحظين لتحديد بنود التحكميم التي يتم تنفيذها بشرط أن يسجل كل منهم ملاحظاته مستقلاً عن الآخر، وتم تحديد عدد مرات الاتفاق بين الملاحظين باستخدام معادلة كوبر Cooper: نسبة الاتفاق = (عدد مرات الاتفاق / (عدد مرات الاتفاق + عدد مرات عدم الاتفاق) × 100، وكانت نسبة الاتفاق تراوحت بين (80%، 100%)، وهي نسب اتفاق مقبولة.

الصدق باستخدام الاتساق الداخلي بين الدرجة الكلية لكل محور والدرجة الكلية للاستبيان:

تم حساب الصدق باستخدام الاتساق الداخلي وذلك بحساب معامل ارتباط بيرسون بين الدرجة الكلية لكل محور والدرجة الكلية للاستبيان، والجدول التالي يوضح ذلك:

جدول (2): قيم معاملات الارتباط بين درجة كل محور ودرجة الاستبيان

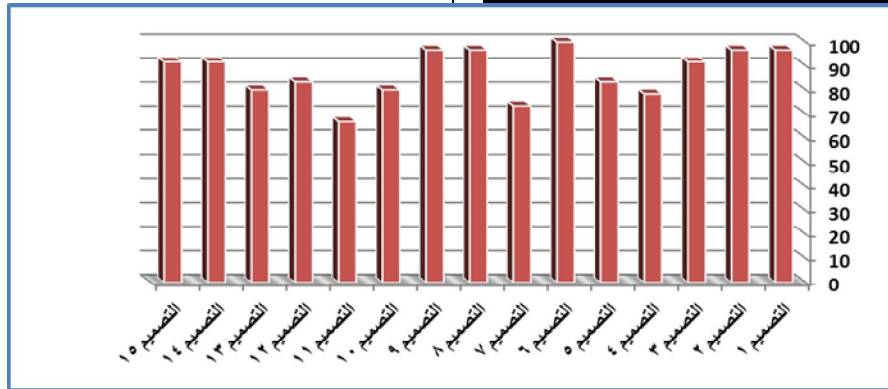
المحور	الارتباط
ملائمة التصميم للتراث العسيري	0.976**
الجانب الوظيفي	0.945**
الجانب الجمالي	0.881**

يتضح من جدول (2) أن معاملات الارتباط كلها دالة عند مستوى (0.01) لاقتربها من الواحد الصحيح، ومن ثم يمكن القول إن هناك اتساق داخلياً بين المحاور المكونة لهذا الاستبيان، كما أنه يقاس بالفعل ما وضع لقياسه، مما يدل على صدق وتجانس محاور الاستبيان.



7	66.67	0.00	20.00	التصميم 11
4	83.33	1.15	25.00	التصميم 12
5	80.00	0.00	24.00	التصميم 13
3	91.67	1.00	27.50	التصميم 14
3	91.67	1.00	27.50	التصميم 15

6	78.33	3.00	23.50	التصميم 4
4	83.33	1.15	25.00	التصميم 5
1	100.00	0.00	30.00	التصميم 6
6	73.33	0.00	22.00	التصميم 7
2	96.67	1.15	29.00	التصميم 8
2	96.67	1.15	29.00	التصميم 9
5	80.00	0.00	24.00	التصميم 10



شكل (6) معامل الجودة لتقييم المتخصصين للتصميمات مقترحة مستلهمة من التراث العسيري لملايس المرأة" في ملائمة التصميم للتراث العسيري

تصميمات مقترحة مستلهمة من التراث العسيري لملايس المرأة" في ملائمة التصميم للتراث العسيري وفقا لآراء المتخصصين"  
الفرض الثاني: توجد فروق ذات دلالة إحصائية بين تقييم التصميمات المستلهمة من التراث العسيري لملايس المرأة" في تحقيق الجانب الوظيفي وفقا لآراء المتخصصين"  
وللتحقق من صحة هذا الفرض تم حساب تحليل التباين لمتوسط تقييم تصميمات مقترحة مستلهمة من التراث العسيري لملايس المرأة" في تحقيق الجانب الوظيفي وفقا لآراء المتخصصين وجدول (6) يوضح ذلك:

جدول (6): تحليل التباين لمتوسط تقييم تصميمات مقترحة مستلهمة من التراث العسيري لملايس المرأة" في تحقيق الجانب الوظيفي وفقا لآراء المتخصصين

مصدر التباين	مجموع المربعات	درجة الحرية	متوسط المربعات	قيمة "ف"	الدلالة
بين المجموعات	339.947	14	24.282	12.141	.000
داخل المجموعات	120.000	60	2.000		
التباين الكلي	459.947	74			

والجدول التالي يوضح المتوسطات ومعامل جودة تصميمات مقترحة مستلهمة من التراث العسيري لملايس المرأة" في تحقيق الجانب الوظيفي وفقا لآراء المتخصصين.

من الجدول (5) والشكل (6) يتضح أن:  
✓ أفضل التصميمات المقترحة المستلهمة من التراث العسيري لملايس المرأة" في ملائمة التصميم للتراث العسيري هي (التصميم: رقم 6)  
✓ وأقل التصميمات المقترحة المستلهمة من التراث العسيري لملايس المرأة" في ملائمة التصميم للتراث العسيري هي (التصميم: رقم 11)

وفي ضوء ما سبق يمكن قبول الفرض الأول من فروض البحث والذي ينص على: توجد فروق ذات دلالة إحصائية بين تقييم

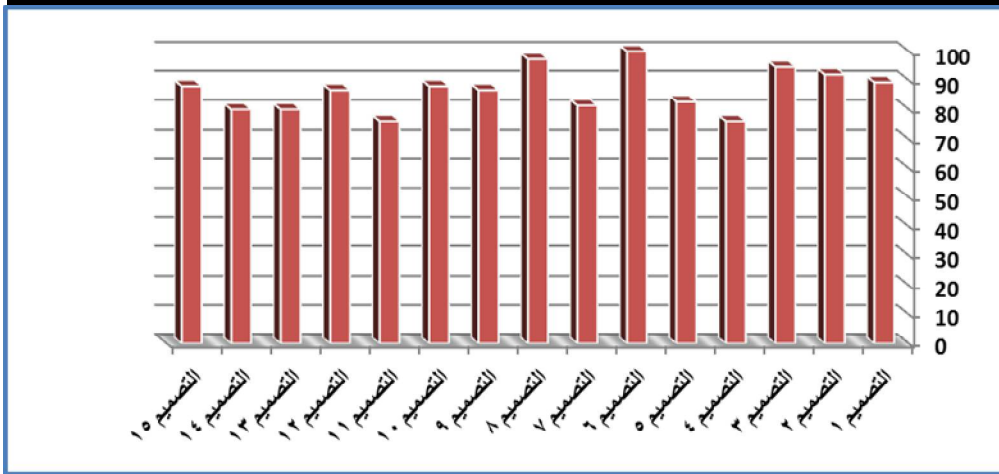
جدول (6): تحليل التباين لمتوسط تقييم تصميمات مقترحة مستلهمة من التراث العسيري لملايس المرأة" في تحقيق الجانب الوظيفي وفقا لآراء المتخصصين

تشير نتائج جدول (6) إلى أن قيمة (ف) كانت (12.141) وهي قيمة دالة إحصائية، مما يدل على وجود فروق بين تصميمات مقترحة مستلهمة من التراث العسيري لملايس المرأة" في تحقيق الجانب الوظيفي وفقا لآراء المتخصصين.

جدول (7): المتوسطات ومعامل الجودة لتقييم المتخصصين للتصميمات مقترحة مستلهمة من التراث العسيري لملايس المرأة" في تحقيق الجانب الوظيفي

التصميمات	المتوسط	الانحراف المعياري	معامل الجودة	ترتيب التصميمات
التصميم 1	26.80	1.10	89.33	5
التصميم 2	27.60	1.67	92.00	4
التصميم 3	28.40	0.89	94.67	3
التصميم 4	22.80	1.79	76.00	11
التصميم 5	24.80	1.79	82.67	8
التصميم 6	30.00	0.00	100.00	1
التصميم 7	24.40	0.89	81.33	9

2	97.33	1.10	29.20	التصميم 8
7	86.67	2.83	26.00	التصميم 9
6	88.00	0.89	26.40	التصميم 10
11	76.00	1.10	22.80	التصميم 11
7	86.67	2.00	26.00	التصميم 12
10	80.00	0.00	24.00	التصميم 13
10	80.00	1.41	24.00	التصميم 14
6	88.00	0.89	26.40	التصميم 15



شكل (7) معامل الجودة لتقييم المتخصصين للتصميمات مقترحة مستلهمة من التراث العسيري لملابس المرأة" في تحقيق الجانب الوظيفي

المرأة" في تحقيق الجانب الوظيفي وفقا لآراء المتخصصين"  
الفرض الثالث: توجد فروق ذات دلالة إحصائية بين تقييم  
التصميمات المستلهمة من التراث العسيري لملابس المرأة" في  
تحقيق الجانب الجمالي وفقا لآراء المتخصصين"  
وللتحقق من صحة هذا الفرض تم حساب تحليل التباين لمتوسط  
تقييم تصميمات مقترحة مستلهمة من التراث العسيري لملابس  
المرأة" في تحقيق الجانب الجمالي وفقا لآراء المتخصصين  
وجداول (9) يوضح ذلك:

الدلالة	قيمة "ف"	متوسط المربعات	درجة الحرية	مجموع المربعات	مصدر التباين
.000	15.745	38.629	14	540.800	بين المجموعات
		2.453	60	147.200	داخل المجموعات
			74	688.000	التباين الكلي

والجدول التالي يوضح المتوسطات ومعامل جودة تصميمات  
مقترحة مستلهمة من التراث العسيري لملابس المرأة" في تحقيق  
الجانب الجمالي وفقا لآراء المتخصصين.

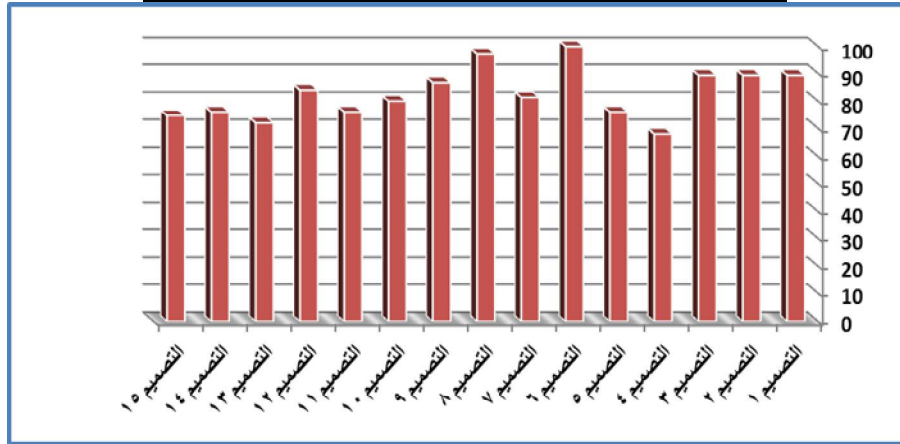
من الجدول (8) والشكل (7) يتضح أن:  
\*أفضل تصميمات مقترحة مستلهمة من التراث العسيري لملابس  
المرأة" في تحقيق الجانب الوظيفي هي (التصميم: رقم 6)  
\*وأقل تصميمات مقترحة مستلهمة من التراث العسيري لملابس  
المرأة" في تحقيق الجانب الوظيفي هي (التصميم: رقم 4، 11)  
وفي ضوء ما سبق يمكن قبول الفرض الثاني من فروض البحث  
والذي ينص علي: توجد فروق ذات دلالة إحصائية بين تقييم  
التصميمات المقترحة المستلهمة من التراث العسيري لملابس  
جدول (9): تحليل التباين لمتوسط تقييم تصميمات مقترحة مستلهمة من التراث العسيري لملابس المرأة" في تحقيق الجانب الجمالي وفقا لآراء المتخصصين

تشير نتائج جدول (9) إلى أن قيمة (ف) كانت (15.745) وهي  
قيمة دالة إحصائية، مما يدل على وجود فروق بين تصميمات  
مقترحة مستلهمة من التراث العسيري لملابس المرأة" في تحقيق  
الجانب الجمالي وفقا لآراء المتخصصين.

جدول (10): المتوسطات ومعامل الجودة لتقييم المتخصصين للتصميمات مقترحة مستلهمة من التراث العسيري لملابس المرأة" في تحقيق الجانب الجمالي

ترتيب التصميمات	معامل الجودة	الانحراف المعياري	المتوسط	التصميمات
3	89.33	2.68	26.80	التصميم 1
3	89.33	1.10	26.80	التصميم 2
3	89.33	2.28	26.80	التصميم 3
11	68.00	2.61	20.40	التصميم 4
8	76.00	1.79	22.80	التصميم 5
1	100.00	0.00	30.00	التصميم 6

6	81.33	0.89	24.40	التصميم 7
2	97.33	1.10	29.20	التصميم 8
4	86.67	0.00	26.00	التصميم 9
7	80.00	0.00	24.00	التصميم 10
8	76.00	1.10	22.80	التصميم 11
5	84.00	1.10	25.20	التصميم 12
10	72.00	0.89	21.60	التصميم 13
8	76.00	1.10	22.80	التصميم 14
9	74.67	2.61	22.40	التصميم 15



من الجدول (10) والشكل (8) يتضح أن:

\*أفضل تصميمات مقترحة مستلهمة من التراث العسيري لملايس المرأة" في تحقيق الجانب الجمالي هي (التصميم: رقم 6)  
 \*أقل تصميمات مقترحة مستلهمة من التراث العسيري لملايس المرأة" في تحقيق الجانب الجمالي هي (التصميم: رقم 4)  
 وفي ضوء ما سبق يمكن قبول الفرض الثالث من فروض البحث والذي ينص على: توجد فروق ذات دلالة إحصائية بين تقييم تصميمات مقترحة مستلهمة من التراث العسيري لملايس المرأة" في تحقيق الجانب الجمالي وفقاً لآراء المتخصصين"  
**الفرض الرابع: توجد فروق ذات دلالة إحصائية بين تقييم**

جدول (11): تحليل التباين لمتوسط تقييم تصميمات مقترحة مستلهمة من التراث العسيري لملايس المرأة" في تحقيق جوانب التقييم (ككل) وفقاً لآراء المتخصصين

مصدر التباين	مجموع المربعات	درجة الحرية	متوسط المربعات	قيمة "ف"	الدلالة
بين المجموعات	1169.829	14	83.559	25.922	.000
داخل المجموعات	628.571	195	3.223		
التباين الكلي	1798.400	209			

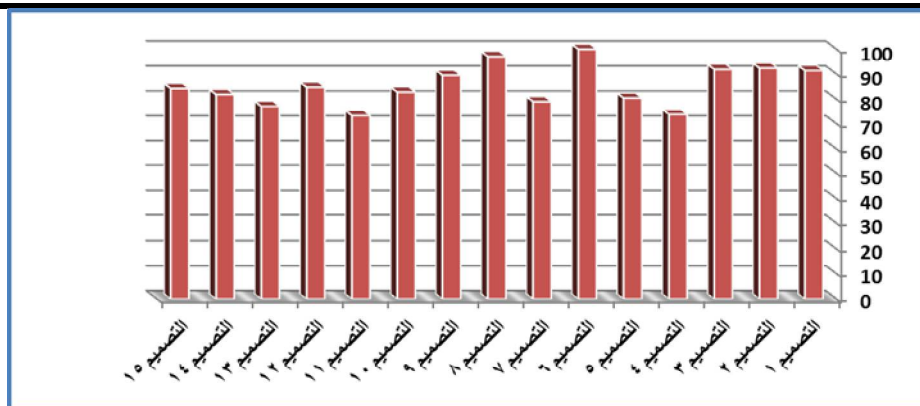
تشير نتائج جدول (11) إلى أن قيمة (ف) كانت (25.922) وهي قيمة دالة إحصائية، مما يدل على وجود فروق بين تصميمات مقترحة مستلهمة من التراث العسيري لملايس المرأة" في تحقيق جوانب التقييم (ككل) وفقاً لآراء المتخصصين.

جدول (12): المتوسطات ومعامل الجودة لتقييم المتخصصين للتصميمات مقترحة مستلهمة من التراث العسيري لملايس المرأة" في تحقيق جوانب التقييم (ككل)

التصميمات	المتوسط	الانحراف المعياري	معامل الجودة	ترتيب التصميمات
التصميم 1	27.43	2.14	91.43	5
التصميم 2	27.71	1.54	92.38	3
التصميم 3	27.57	1.60	91.90	4
التصميم 4	22.14	2.66	73.81	14
التصميم 5	24.14	1.83	80.48	11



1	100.00	0.00	30.00	التصميم 6
12	79.05	1.33	23.71	التصميم 7
2	97.14	1.03	29.14	التصميم 8
6	89.52	2.18	26.86	التصميم 9
9	82.86	1.29	24.86	التصميم 10
15	73.33	1.57	22.00	التصميم 11
7	84.76	1.45	25.43	التصميم 12
13	77.14	1.29	23.14	التصميم 13
10	81.90	2.28	24.57	التصميم 14
8	84.29	2.79	25.29	التصميم 15



شكل (9) معامل الجودة لتقييم المتخصصين للتصميمات مقترحة مستلهمة من التراث العسيري لملابس المرأة" في تحقيق جوانب التقييم (ككل)

المرأة" في تحقيق جوانب التقييم (ككل) وفقا لأراء المتخصصين " **الفرض الخامس:** توجد فروق ذات دلالة إحصائية بين متوسطي محاور التصميمات المقترحة المستلهمة من التراث العسيري لملابس المرأة" وفقا لأراء المتخصصين " وللتحقق من هذا الفرض تم حساب تحليل التباين لمتوسط محاور تقييم تصميمات مقترحة مستلهمة من التراث العسيري لملابس المرأة" في تحقيق جوانب التقييم (ككل) وفقا لأراء المتخصصين وجدول (13) يوضح ذلك:

من الجدول (12) والشكل (9) يتضح أن: \*أفضل التصميمات المقترحة المستلهمة من التراث العسيري لملابس المرأة" في تحقيق جوانب التقييم (ككل) هي (التصميم: رقم 6) \*أقل التصميمات المقترحة المستلهمة من التراث العسيري لملابس المرأة" في تحقيق جوانب التقييم (ككل) هي (التصميم: رقم 11) وفي ضوء ما سبق يمكن قبول الفرض الثالث من فروض البحث والذي ينص علي: توجد فروق ذات دلالة إحصائية بين تقييم التصميمات المقترحة المستلهمة من التراث العسيري لملابس

جدول (13): تحليل التباين لمتوسط محاور تقييم تصميمات مقترحة مستلهمة من التراث العسيري لملابس المرأة" في تحقيق جوانب التقييم (ككل) وفقا لأراء المتخصصين

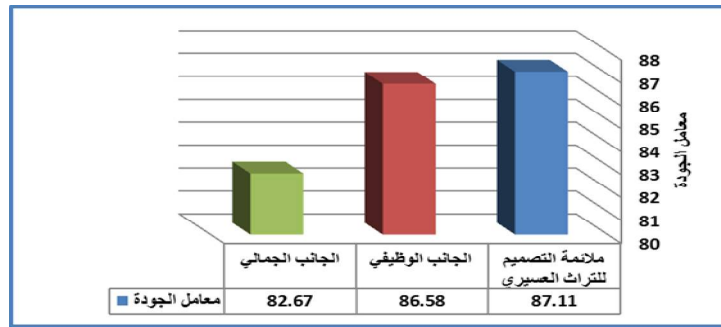
مصدر التباين	مجموع المربعات	درجة الحرية	متوسط المربعات	قيمة "ف"	الدلالة
بين المجموعات	75.520	2	37.760	4.537	.012
داخل المجموعات	1722.880	207	8.323		
التباين الكلي	1798.400	209			

والجدول التالي يوضح المتوسطات ومعامل جودة محاور تقييم تصميمات مقترحة مستلهمة من التراث العسيري لملابس المرأة" في تحقيق جوانب التقييم (ككل) وفقا لأراء المتخصصين.

تشير نتائج جدول (13) إلى أن قيمة (ف) كانت (4.537) وهي قيمة دالة إحصائية، مما يدل على وجود فروق بين محاور تقييم تصميمات مقترحة مستلهمة من التراث العسيري لملابس المرأة" في تحقيق جوانب التقييم (ككل) وفقا لأراء المتخصصين.

جدول (14): معامل الجودة لمحاور تصميمات مقترحة مستلهمة من التراث العسيري لملابس المرأة" وفقا لأراء المتخصصين

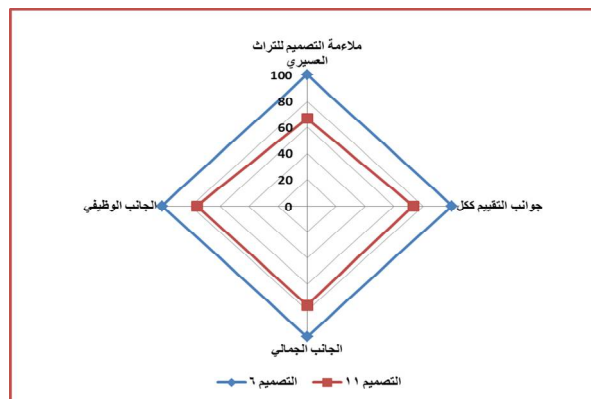
المحور	المتوسط	الانحراف المعياري	معامل الجودة	ترتيب المحاور
ملائمة التصميم للتراث العسيري	26.13	3.12	87.11	1
الجانب الوظيفي	25.97	2.49	86.58	2
الجانب الجمالي	24.80	3.05	82.67	3



شكل (10) يوضح معامل الجودة لتقييمات محاور تصميمات مقترحة مستلهمة من التراث العسيري لملابس المرأة" من الشكل (10) والجدول (14) تبين أن المحور الأول " ملاءمة التصميم للتراث العسيري" يمثل أفضل المحاور في ضوء آراء المتخصصين، يليه المحور الثاني: الجانب الوظيفي"، يليه المحور الثالث: الجانب الجمالي.

جدول (15) ترتيب تصميمات مقترحة مستلهمة من التراث العسيري لملابس المرأة" وفقا لآراء المتخصصين

التصميمات	ملاءمة التصميم للتراث العسيري	الجانب الوظيفي	الجانب الجمالي	جوانب التقييم ككل	ترتيب التصميمات
التصميم 6	100	100	100	100	1
التصميم 8	96.67	97.33	97.33	97.14	2
التصميم 2	96.67	92	89.33	92.38	3
التصميم 3	91.67	94.67	89.33	91.9	4
التصميم 1	96.67	89.33	89.33	91.43	5
التصميم 9	96.67	86.67	86.67	89.52	6
التصميم 12	83.33	86.67	84	84.76	7
التصميم 15	91.67	88	74.67	84.29	8
التصميم 10	80	88	80	82.86	9
التصميم 14	91.67	80	76	81.9	10
التصميم 5	83.33	82.67	76	80.48	11
التصميم 7	73.33	81.33	81.33	79.05	12
التصميم 13	80	80	72	77.14	13
التصميم 4	78.33	76	68	73.81	14
التصميم 11	66.67	76	76	73.33	15



شكل (11) أفضل وأقل التصميمات المقترحة المستلهمة من التراث العسيري لملابس المرأة" وفقا لآراء المتخصصين (الأفضل: رقم 6 الأقل: رقم 11)

وفي ضوء ما سبق يمكن قبول الفرض الخامس من فروض البحث والذي ينص علي: توجد فروق ذات دلالة إحصائية بين متوسطات محاور التصميمات المقترحة المستلهمة من التراث العسيري لملابس المرأة" وفقا لآراء المتخصصين"

- التطبيقية، جامعة دمياط، كلية الفنون التطبيقية، مجلد 5، العدد 2، ابريل، 2018م
- 7- سكرامناحي هلال العنبي "ابتكار تصميمات جلابية نسائية مستوحاة من زخارف منطقة عسير"، رسالة ماجستير، كلية التصميم والاقتصاد المنزلي، جامعة القصيم، 2017م
- 8- سهيلة حسن اليماني "دراسة تحليلية لزخارف البراقع الشعبية لتصميم كلف ملابس النساء وتنفيذها بأسلوب النسيج المرسمة" رسالة دكتوراه، كلية الاقتصاد المنزلي، مكة المكرمة، 2002م
- 9- عبد الله مريع "النقش العسيري فن يحاكي الزمان ويناجي المكان" جريدة الرياض، العدد (15333)، 2010م
- 10- على عبد الله مرزوق "فن زخرفة العمارة التقليدية في عسير" دراسة فنية جمالية، الهيئة العامة للسياحة والآثار، الرياض، 2010م
- 11- على محمد عبد الله مرزوق الشهراني "العناصر الفنية والجمالية للعمارة التقليدية بمنطقة عسير"، رسالة ماجستير غير منشورة، كلية التربية، قسم التربية الفنية، جامعة أم القرى، 1419هـ.
1. عمرو جمال الدين حسونة "أزياء الطراز الباروكي مصدر الهامي لتصميم الموضة الراقية" مجلة التصميم الدولية، مج 4، عدد 3، يونيو 2014م
- 12- ليلى عبد الغفار فدا "أساليب زخرفة الملابس التقليدية للنساء في الحجاز"، رسالة دكتوراه، كلية التربية للاقتصاد المنزلي والتربية الفنية، قسم الملابس والنسيج، 2003م
- 13- نشأت نصر الرفاعي "إعداد برنامج لتذوق الفنون الحديثة في مجال تصميم الأزياء"، رسالة دكتوراه غير منشورة، كلية الاقتصاد المنزلي، جامعة المنوفية، 2000م
- 14- هناء كامل الصعدي "ابتكار معلقات نسجيه للمسكن المعاصر مستوحاة من التراث العسيري للحفاظ على الهوية العربية السعودية"، مجلة العمارة والفنون والعلوم الإنسانية، العدد 21، 2020م
- 15- وفاء محمد محمد عبد الرحمن سماحة "الإفادة من التراث الشعبي العسيري لإثراء التصميم الزخرفي للمفروشات"، مجلة بحوث التربية النوعية، جامعة المنصورة، كلية التربية النوعية، العدد 36، أكتوبر 2014م
- 16- يسري معوض عيسى احمد "قواعد واسس تصميم الأزياء" عالم الكتب، القاهرة، 2011م

## الخلاصة Conclusion:

- 1- توجد فروق ذات دلالة إحصائية بين تقييم التصميمات المستلهمة من التراث العسيري لملابس المرأة" في ملائمة التصميم للتراث العسيري وفقا لأراء المتخصصين.
- 2- توجد فروق ذات دلالة إحصائية بين تقييم التصميمات المستلهمة من التراث العسيري لملابس المرأة" في تحقيق الجانب الوظيفي وفقا لأراء المتخصصين.
- 3- توجد فروق ذات دلالة إحصائية بين تقييم التصميمات المستلهمة من التراث العسيري لملابس المرأة" في تحقيق الجانب الجمالي وفقا لأراء المتخصصين.

## التوصيات Recommendations:

- 1- الاستفادة من المصادر التراثية والتاريخية في ابراز الهوية الوطنية.
- 2- توجيه الباحثين الي الفنون المختلفة العالمية والمحلية لإثراء مجال تصميم الأزياء.
- 3- إقامة معارض فنية خاصة بالأزياء المقتبسة من التراث والمصادر التاريخية كنوع من الترويج للتراث.

## المراجع References:

- 1- أسماء السيد السعيد "فاعلية برنامج مقترح (CD) في رسم وتلوين ملابس السطوح لبعض الخامات المختلفة وتطبيقاتها في مجال تصميم الأزياء"، رسالة ماجستير غير منشورة، كلية الاقتصاد المنزلي، جامعة المنوفية 2015م
- 2- أسماء عبد الله تقيان "جماليات الفن الشعبي العسيري ودوره في التنشيط السياحي من خلال اللوحة التشكيلية"، رسالة ماجستير، كلية التربية، جامعة الملك سعود، 2008م
- 3- الهام عبد العزيز محمد حسنين "دراسة تحليلية لأعمال سلفادور دالي كمصدر لاستلهام تصميمات عصرية لأزياء النساء"، مجلة التصميم الدولية، الجمعية العلمية للمصممين، مجلد 9، عدد 4، أكتوبر 2019م
- 4- الهام عبد العزيز محمد حسنين "استحداث تصميمات مقتبسة من العصر الفيكتوري لإثراء القيمة الجمالية لملابس السيدات بما يتماشى مع الموضة العصرية"، مجلة علوم التربية النوعية، كلية التربية النوعية، جامعة طنطا، 2018م
- 5- تحية كامل حسين - الأزياء لغة كل عصر - دارالمعارف، 2001م.
- 6- حاتم محمد فتحي ادريس "استخدام بعض الفنون الخداعية كمصدر إلهام لتصميم الأزياء" مجلة الفنون والعلوم