

2021

Aesthetic Values of Free Drawing Style on Women Eveningwear Using Decorations Inspired by Marine

Asma Fawzi bin Abdullah Jawhar;

Department of Fashion and Textile, College of Human Sciences and Design, (Formerly Department of Apparel and Textile - College of Home Economics) King Abdulaziz University in Jeddah, asma.johar88@gmail.com

Shadia Salah Hassan Metwally Salem

Professor of Garment Manufacturing Technology, Department of Fashion and Textile, College of Human Sciences and Design, King Abdulaziz University, Jeddah, sssalem@kau.edu.sa

Follow this and additional works at: <https://digitalcommons.aaru.edu.jo/faa-design>



Part of the [Art and Design Commons](#)

Recommended Citation

Jawhar,, Asma Fawzi bin Abdullah and Salem, Shadia Salah Hassan Metwally (2021) "Aesthetic Values of Free Drawing Style on Women Eveningwear Using Decorations Inspired by Marine," *International Design Journal*: Vol. 11 : Iss. 2 , Article 13.

Available at: <https://digitalcommons.aaru.edu.jo/faa-design/vol11/iss2/13>

This Article is brought to you for free and open access by Arab Journals Platform. It has been accepted for inclusion in International Design Journal by an authorized editor. The journal is hosted on [Digital Commons](#), an Elsevier platform. For more information, please contact rakan@aarj.edu.jo, marah@aarj.edu.jo, u.murad@aarj.edu.jo.

القيم الجمالية لأسلوب الرسم الحر على أقمشة ملابس السهرة النسائية بزخارف مستوحاه من الطبيعة البحرية Aesthetic Values of Free Drawing Style on Women Eveningwear Using Decorations Inspired by Marine

أسماء بنت فوزي بن عبدالله جوهر

قسم الأزياء و النسيج ، كلية علوم الإنسان والتصاميم، (قسم الملابس والنسيج- كلية الاقتصاد المنزلي سابقا) جامعة الملك عبد العزيز بجدة

أ.د. شادية صلاح حسن متولي سالم

أستاذ تكنولوجيا تصنيع الملابس بقسم الأزياء و النسيج ، كلية علوم الإنسان والتصاميم ، جامعة الملك عبد العزيز بجدة

كلمات دالة Keywords :

القيم الجمالية
Aesthetic Values
الرسم الحر
Free Drawing
ملابس السهرة
Eveningwear
البحرية
Marin

ملخص البحث Abstract :

يهدف هذا البحث إلى دراسة الطبيعة البحرية والتعرف على خصائصها الفنية والجمالية، ومن ثم تطويع تلك القيم في خدمة عناصر تصميم أزياء السهرة النسائية، وكذلك الاستفادة من ملامح هذه الطبيعة في ابتكار تصميمات زخرفية تنفذ بأسلوب الرسم الحر على أزياء السهرة النسائية. وذلك لفتح افاق جديدة في تصميم أزياء السهرة النسائية، وكذلك المساهمة في انشاء مشاريع صغيرة قائمة على فن الرسم اليدوي الحر مما يحد من البطالة ويرفع من الاقتصاد الوطني. ولتحقيق اهداف البحث اعتمدت الباحثة على كل من المنهج الوصفي التحليلي الذي تناول وصف الطبيعة البحرية للتعرف على مكوناتها وخصائصها، ومن ثم تحليلها، والدراسة التطبيقية الذي يتمثل في ابتكار تصميمات وزخارف مستوحاه من هذه الطبيعة. وتكونت عينة الدراسة من مجموعة من المحكمين من المختصين في مجال الملابس والنسيج من أعضاء هيئة التدريس وعددهم (10)، ومجموعة من المستهلكات من النساء الاتي تتراوح أعمارهن بين 25 إلى 40 سنة وعددهم (55)، واشتملت أدوات البحث على استبيان تقييم الزخارف المنفذة على الأقمشة بأسلوب الرسم الحر للمتخصصين والمستهلكات، واستبيان تقييم التصاميم المقترحة للمتخصصين والمستهلكات. وخلصت النتائج إلى ابتكار زخارف وتصميمات لملايب السهرة مستوحاه من الطبيعة البحرية والتي لاقت قبولا من قبل المتخصصين والمستهلكات وتنفيذ الزخرفة بأسلوب الرسم الحر، وكذلك تم تحليل التصميمات وتحديد الخامات و المجموعات اللونية. كما أثبتت النتائج الإحصائية وجود فروق ذات دلالة إحصائية بين التصميمات المقترحة وفقا لأراء كل من المتخصصين والمستهلكات، وفي ضوء نتائج الدراسة تم تقديم عدة توصيات ومنها تكثيف الدراسات بمختلف أهدافها بمجال تصميم الأزياء من خلال الاستفادة من الطبيعة البحرية، وتطوير الخامات البحرية في إنتاج إكسسوارات وحلي تستخدم كمكملات للتصميمات المستوحاه من الطبيعة البحرية.

Paper received 15th September 2020, Accepted 25th January 2021, Published 1st of March 2021

المقدمة Introduction :

فن تصميم الأزياء من أهم الفنون الأساسية، فهو يعرض العديد من المظاهر الثقافية والاجتماعية ويوضح الخصائص التي يتصف بها كل مجتمع عن الآخر، والأزياء ليست وسيلة لستر بعض أجزاء الجسم أو حفظه من التقلبات الجوية أو رغبة للترزين فقط بل ان الأزياء لها جذور متصلة في حضارة كل أمة و مدنيتها وتقاليدها وسائر شئونها وهي أيضا مرآة صادقة تعكس الظروف الاجتماعية والاقتصادية والدينية عبر العصور والأزمنة (يسرى معوض عيسى أحمد، 2006).

ونظرا لانتشار تصميمات الطباعة الآلية والتكنولوجية، ومع البحث الدائم للمستهلك عن التفرد والتميز أصبح للمنتج اليدوي الالهية بشكل عام وأصبح للرسم باليد أهمية خاصة، وذلك لأن هذه الطريقة تمتاز بإمكانيات كبيرة إذا أمكن للفنان الاستفادة منها واستيعاب أدواتها وخاماتها. ومن المعروف ان الرسم الحر هو استخدام أي من الأدوات اليدوية البسيطة اللازمة لتسجيل أي عمل فني من خلال وسيط ما، وعرف أيضا بالرسم الانفعالي (مصطفى محمود حسين، حسن حسين حجاج، 1993م).

وتمتاز هذه التقنية بانها تتيح للفنان التحرر شبه المطلق لزخرفة المنسوج بعيدا عن تقيدات الحرفة، وأحيانا يسفر عن نتائج تلقائية نابضة بالحياة ينتج عنها قطعة ملابسيه متميزة.

مشكلة البحث Statement of the problem :

1- ما إمكانية الاستفادة من ملامح الطبيعة البحرية في ابتكار

تصميمات زخرفية تصلح لأقمشة السهرة النسائية؟

2- الى أي مدى يمكن توظيف القيم الجمالية لأسلوب الرسم الحر في رسم الوحدات الزخرفية المستوحاه على الأقمشة محل الدراسة؟

3- ما امكانيه عمل تصميمات لملايب السهرة النسائية مستوحاه من الطبيعة البحرية؟

أهداف البحث Objective :

تهدف هذه الدراسة إلى:

- 1) الاستفادة من ملامح الطبيعة البحرية في ابتكار تصميمات زخرفية تصلح لأقمشة ملابس السهرة النسائية.
- 2) استخدام الرسم اليدوي الحر في رسم الوحدات الزخرفية المستوحاه على الأقمشة محل الدراسة.
- 3) ابراز القيم الجمالية لأسلوب الرسم الحر على أقمشة ملابس السهرة.
- 4) عمل تصميمات لملايب السهرة النسائية مستوحاه من الطبيعة البحرية.

أهمية البحث Significance :

تبرز أهمية هذه الدراسة في:

- 1) فتح افاق جديدة في تصميم اقمشة السهرة النسائية من خلال اقامة المشاريع الصغيرة.
- 2) احياء فن الرسم اليدوي.
- 3) المساهمة في انشاء مشاريع صغيرة قائمة على فن الرسم اليدوي الحر مما يحد من البطالة ويرفع من الاقتصاد

أشار وأوماً أي كلمة بكلام يخفيه عن غيره (الليديان، 2004م)، وذكر فاضل (2006م) أن مصممي الأزياء ركزوا في ابتكار خطوط الموضة المستوحاة من ثلاث عناصر وهي، الأرض والسماء والبحر واستخدام المؤثرات المختلفة التي احتواها الطبيعة المحيطة.

• الطبيعة البحرية " Marine Natural Life "

الطبيعة: السجية. ويقال أمر طبيعي: غير مكلف (مذكور، 1980 م)، والطبيعة قد تختص بما تصدر عنه الحركة والسكون فيما هي فيه أولاً وبالذات من غير إرادة، والمقصود بالطبيعة كل ما هو من غير صنع الانسان كالغابات والصحاري والجبال والمظاهر البيئية المختلفة بما فيها عناصر الأشجار والحيوانات والطيور والكائنات البحرية والصخور والشعاب المرجانية ومختلف الكائنات التي تعيش في البيئات المختلفة (شوفي، 2001م).

الإطار التطبيقي Practical Framework :

- 1- عينة البحث : سيدات تتراوح اعمارهن من 25-40 سنة
- 2- المقاس 36 إلى 40
- 3- الفترة الزمنية لاستخدام المنتج: المساء والسهرة
- 4- عمل تصميمات اولية وإجراء التعديلات للوصول لتصميمات ملائمة عملياً وفنياً مع احتياجات البحث، ثم إجراء المفاضلة بينهما.
- 5- رسم التصميمات المقترحة العشر يدوياً.
- 6- استخدام برنامج الماسح الضوئي لإدخال التصميمات على الكمبيوتر.
- 7- تلوين التصميمات المقترحة باستخدام برنامج Adobe Photoshop cc
- 8- إخراج التصميمات بإضافة مصادر الاستلهام، والأقمشة المستخدمة، والمقترحات اللونية.
- 9- تحليل التصميمات المقترحة من حيث :
- وصف التصميم، وأسلوب الاستلهام البنائي والزخرفي في ضوء أسس وعناصر التصميم.
- توضيح مصدر الاقتباس.

الوطني.

فروض البحث Hypothesis :

- 1) توجد فروق ذات دلالة إحصائية بين التصميمات المقترحة لملابس السهرة للسيدات وفقاً لآراء المتخصصين.
- 2) توجد فروق ذات دلالة إحصائية بين التصميمات المقترحة لملابس السهرة للسيدات وفقاً لآراء المستهلكات.

منهج البحث Methodology :

يتبع هذا البحث المنهج الوصفي التحليلي لملائمته لأهداف البحث والتحقق من فروضها مع الدراسة التطبيقية.

حدود البحث Delimitations :

يقتصر البحث على:

و مصدر الاقتباس في هذه الدراسة سيقصر على الطبيعة البحرية.

مصطلحات البحث Terminology :

• الرسم الحر "Free Drawing"

يقصد بالرسم أو التلوين الحر استخدام أي أداة يدوية لتسجيل ونقل محاليل الصباغة إلى القماش ويمكن القول بان طريقة الرسم الحر على المنسوجات تعد أقدم الطرق على الإطلاق في زخرفة المنسوجات فقد عثر على قطعة منسوجة ترجع للعصر الفارسي مسجل عليها منظر يوضح صيد فرس البحر. (مصطفى محمود حسين، حسن حسين حجاج ، 1993)

• ملابس السهرة "Evening Dresses"

وترتدي هذه الملابس في الحفلات المسائية، تتميز تصميماتها بالأناقة والنعومة محققة الأناثة من خلال خطوطها، أما الأقمشة المستخدمة فمن النوع الرقيق اللين أو اللامع البراق أو الشفاف، غالباً ما تكون أقمشتها فاخرة عالية الثمن، تتركز بالتطريز والخرز والشرائط والدانتيل أو الريش، وتتأثر بتقلبات الموضة، وتكتمل ملابس السهرة إكسسوارات خاصة كالحقائب والأحذية. (زينب فرغلي، 2012م)

• مستوحاه "Inspired By"

الإيحاء من أوحى الله إليه بكذا أي ألهمه إياه، أوحى إيهاء إلى فلان

				
التصميم المقترح (1)	التصميم المقترح (2)	التصميم المقترح (3)	التصميم المقترح (4)	التصميم المقترح (5)
				
التصميم المقترح (6)	التصميم المقترح (7)	التصميم المقترح (8)	التصميم المقترح (9)	التصميم المقترح (10)

تحليل التصاميم المقترحة

<p>تحليل التصميم الأول وصف التصميم: فستان يتكون من قطعتين، القطعة الأولى محبكة على الجسم بدون أكمام وقصة الديكولتية على شكل (7) وتم إضافة فصوص عليه، ويصل الفستان إلى أعلى منطقة الركبة. أما القطعة الثانية فتتكون من جزئين الجزء العلوي عبارة عن جاكيت مفتوح من الأمام ويصل إلى منتصف الظهر في الخلف وبه أكمام فضفاضة ناتجة عن الكشكشة المتواجدة في الاسورة ويصل طول الكم إلى خط الكوع (منتصف الذراع)، أما الجزء السفلي عبارة عن ذيل للفستان بدايته من منتصف الظهر وينسدل إلى أسفل القدم بمتراً تقريباً. مصدر الاستلهام: اعتمد مصدر الاستلهام على سمك الراي اللاسع.</p>		
<p>تحليل التصميم الثاني وصف التصميم: فستان قصير يصل إلى خط الركبة، محبك على الجسم إلى منطقة الوسط وكلوش من خط الوسط إلى أسفل الفستان. تصميم الديكولتية يأخذ شكل الصدر، به حمالات رفيعة على الكتف، وحزام عريض من أسفل الصدر إلى خط الوسط يلتقي في النصف الأمامي بأشرطة رفيعة، ويتكون الجزء السفلي للفستان من عدة طبقات ومتدرجة في الطول، الطبقة العلوية مفتوحة من الأمام وتتصل مع بعضها بكرانيش عرضية من الشيفون، ثم تتبعها 3 طبقات أخرة من خامة التفقا والطبقات الأخيرة عبارة عن كرانش من خامة الشيفون. وأخيراً يحتوي التصميم على أكمام منفصلة بالشيفون تغطي الثلث المنتصف للذراع. مصدر الاستلهام: اعتمد مصدر الاستلهام على قنديل البحر.</p>		
<p>تحليل التصميم الثالث وصف التصميم: فستان طويل بقصة ديكولتية دائرية، وأكمام من طبقتين الأولى تصل إلى خط الكوع، الجزء العلوي للفستان محبك يصل بخط مائل إلى منطقة الأرداف. أما الجزء السفلي فعبارة عن طبقتين تلتقيا يسار خط الوسط ثم تنسدلان تدريجياً إلى خط الذيل، تنسدل قطعة متصلة طويلة من خامة الشيفون من خلف الكتف ويصل إلى الأرض. وأخيراً يحتوي التصميم على زخارف نفذت بالرسم الحر. مصدر الاستلهام: اعتمد مصدر الاستلهام على السمك.</p>		
<p>تحليل التصميم الرابع وصف التصميم: فستان طويل، من دون أكمام، قصة الديكولتية تأخذ شكل الصدر، الجزء العلوي محبك على الجسم. أما الجزء السفلي عبارة عن قطع من أقمشة على شكل الصدفة تثبت واحدة تلو الأخرى من خط الوسط إلى خط الذيل. وخط نصف الأمام مفتوح من خط الركبة إلى الذيل. وأخيراً يحتوي التصميم على زخارف نفذت بالرسم الحر. مصدر الاستلهام: اعتمد مصدر الاستلهام على نجم البحر.</p>		

<p>تحليل التصميم الخامس وصف التصميم: فستان طويل، الأكمام صغيرة تنسدل على جزء العلوي من الذراع وتجتمع في نصف خط الخلف ثم تنقسم لقطعتين طويلتين تأخذ شكل ذيل السمكة تصل إلى خط الذيل، قصة الديكولتية تأخذ شكل الصدر، الجزء العلوي محبك على الجسم . اما الجزء السفلي عبارة عن طبقتين الطبقة السفلية محبكة على الجسم وتأخذ بالاتساع من خط الركبة إلى أسفل الفستان، أما الطبقة العلوية تثبت من خلف خط الوسط ويلتقي طرفاه عند نصف خط الوسط الأمامي. وأخيرا يحتوي التصميم على زخارف نفذت بالرسم الحر، وتم إضافة الفصوص. مصدر الاستلهام: اعتمد مصدر الاستلهام على صدف قنفذ البحر.</p>		
<p>تحليل التصميم السادس وصف التصميم: فستان طويل، من دون أكمام، قصة الديكولتية تأخذ شكل الصدر، محبك على الصدر إلى خط الوسط، أما الجزء السفلي كلوش، تداخل الأقمشة من جانبي الفستان وتتقاطع فوق خط نصف الأمام. و يحتوي التصميم على زخارف نفذت بالرسم الحر. مصدر الاستلهام: اعتمد مصدر الاستلهام على ذيل السمك.</p>		
<p>تحليل التصميم السابع وصف التصميم: فستان طويل، يتكون من قطعتين، الأولى عبارة عن فستان بلا أكمام محبك على الجسم ويضم عند خط الركبة مكونة عب منتفخ ثم تنسدل منه شرائط إلى خط الذيل، أما القطعة الثانية عبارة عن جاكيت قصير مفتوح من الأمام، والأكمام قصيرة و منتفخة بسبب الكشكشة الموجودة اعلى وأسفل الكم. وأخيرا يحتوي التصميم على زخارف نفذت بالرسم الحر. وتم إضافة فصوص على بعض أجزاء الرسمة ليتحقق نوع من التبادل الجمالي في التصميم. مصدر الاستلهام: اعتمد مصدر الاستلهام على الأخطبوط</p>		
<p>تحليل التصميم الثامن وصف التصميم: فستان طويل، بدون أكمام، قصة الديكولتية تأخذ شكل الصدر، الجزء العلوي محبك على الجسم يصل إلى منطقة الركبة، ثم تتسع إلى خط الذيل، حزام رفيع على منطقة الوسط، توجد كسرات عرضية على خط الجنب من خط الوسط إلى ما قبل خط الركبة، ويحتوي التصميم على زخارف نفذت بالرسم الحر.. مصدر الاستلهام: اعتمد مصدر الاستلهام على ذيل السمك.</p>		

<p>التصميم التاسع فستان طويل محبك على الجسم و بدون أكمام، يحتوي على كولة كبيرة تغطي الأكتاف و بها كسر صغيرة ومقاربة. كما يحتوي التصميم على زخارف نفذت بالرسم الحر. مصدر الاستلهام: اعتمد مصدر الاستلهام على الصدف</p>		
<p>تحليل التصميم العاشر وصف التصميم: فستان طويل، محبك على الجسم إلى خط الركبة ثم يتسع إلى خط الذيل، الأكمام صغيرة تنسدل على جزء العلوي من الذراع، قصة الديكولتيه تأخذ شكل الصدر. تضاف طبقة من خامة الشيفون خلف خط الوسط وتستمر حتى جانبي الفستان في الجزء الأمامي. كما احتوى التصميم على زخرفة نفذت بأسلوب الرسم الحر. مصدر الاستلهام: اعتمد مصدر الاستلهام على ذيل السمك</p>		

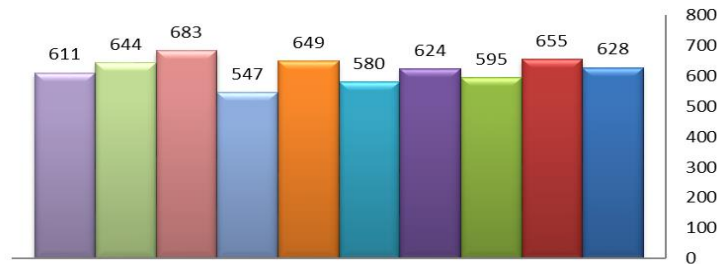
التصميمات وفقا لآراء المتخصصين، يليه التصميم الثاني، ثم التصميم السادس، ثم التصميم التاسع، ثم التصميم الأول، ثم التصميم الرابع، ثم التصميم العاشر، ثم التصميم الثالث، ثم التصميم الخامس، وأخيرا التصميم السابع.

نتائج الدراسة ومناقشتها : results and discussion

- توجد فروق ذات دلالة إحصائية بين التصميمات المقترحة لملابس السهرة للسيدات وفقا لآراء المتخصصين. عند مستوى معنوية (0.01)، فنجد أن التصميم الثامن كان أفضل

جدول يوضح النسب المئوية والمتوسط الوزني وترتيب التصميمات المقترحة وفقاً لآراء المتخصصين

رقم التصميم	الجانب الجمالي	الجانب الوظيفي	المتوسط العام	الترتيب
التصميم الأول	89.2%	96%	91%	5
التصميم الثاني	94.9%	95%	95%	2
التصميم الثالث	86%	86.6%	86.2%	8
التصميم الرابع	91.5%	87.2%	90.4%	6
التصميم الخامس	83.1%	86.6%	84%	9
التصميم السادس	95.3%	90.5%	94%	3
التصميم السابع	80%	77.2%	79.3%	10
التصميم الثامن	99.4%	97.7%	99%	1
التصميم التاسع	93.5%	92.7%	93.3%	4
التصميم العاشر	88.4%	88.9%	88.5%	7



التصميمات المقترحة

التصميم الأول التصميم الثاني التصميم الثالث التصميم الرابع التصميم الخامس التصميم السادس التصميم السابع التصميم الثامن التصميم التاسع التصميم العاشر

ملابس السهرة للسيدات وفقا لآراء المستهلكات. عند مستوى

توجد فروق ذات دلالة إحصائية بين التصميمات المقترحة

ثم التصميم العاشر، ثم التصميم الثالث، ثم التصميم الأول، ثم التصميم السابع، وأخيرا التصميم الثاني.

معنوية (0.01)، فنجد أن التصميم الثامن كان أفضل التصميمات وفقا لآراء المستهلكات، يليه التصميم الرابع، ثم التصميم الخامس، ثم التصميم السادس، ثم التصميم التاسع،

جدول يوضح التكرارات والنسب المئوية وترتيب التصميمات المقترحة وفقا لآراء المستهلكات

التصميم المقترح	مجموع الدرجات	النسبة	الترتيب
التصميم الأول	1771	81%	8
التصميم الثاني	1645	75.3%	10
التصميم الثالث	1864	85.3%	7
التصميم الرابع	1935	88.5%	2
التصميم الخامس	1892	86.6%	3
التصميم السادس	1887	86.4%	4
التصميم السابع	1694	77.5%	9
التصميم الثامن	1949	89%	1
التصميم التاسع	1874	85.8%	5
التصميم العاشر	1871	85.6%	6

ولمعرفة أفضل التصميمات وفقا لآراء المتخصصين | والتصميمات، تم ايجاد متوسط النسب كما في الجدول التالي: جدول يوضح النسب المئوية والمتوسط العام وترتيب التصميمات المقترحة وفق آراء المتخصصين والمستهلكات

رقم التصميم	النسب وفقا لآراء المتخصصين	النسب وفقا لآراء المستهلكات	المتوسط العام	الترتيب
التصميم الأول	91%	81%	86%	6
التصميم الثاني	95%	75.3%	85.25%	9
التصميم الثالث	86.2%	85.3%	85.75%	7
التصميم الرابع	90.4%	88.5%	89.4%	4
التصميم الخامس	84%	86.6%	85.3%	8
التصميم السادس	94%	86.4%	90.2%	2
التصميم السابع	79.3%	77.5%	78.4%	10
التصميم الثامن	99%	89%	94%	1
التصميم التاسع	93.3%	85.8%	89.5%	3
التصميم العاشر	88.5%	85.6%	87%	5

- رسالة ماجستير ، كلية التربية للاقتصاد المنزلي والتربية الفنية ، جدة.
- حسن، أشرف عبد الحكيم (2011م) رؤية فنية لتصميم أزياء النساء في ضوء النظم الهندسية للعناصر الطبيعية ، مجلة العلوم وفنون، كلية الفنون التطبيقية، جامعة حلوان.
 - الصاوي، نانسي عبد المعبود (2015م) ابتكار تصميمات لملابس السهرة للسيدات مستوحاه من الزهور الطبيعية ، مجلة الاسكندرية للتبادل العلمي، جامعة طنطا.
 - عبد السميع، أمل (2011م) الاستفادة من بعض الشعب المرجانية للبحر الأحمر في إثراء التصميم الزخرفي لفساتين السهرة ، مجلة بحوث التربية النوعية عدد (23) الجزء الأول، جامعة المنصورة.
 - الفراج، نبيلة فراج عبدالله (2016م) ابتكار تصميمات لأزياء النساء مستوحاه من الفن السيربالي باستخدام الإمكانيات التشكيلية والجمالية لبقايا الأقمشة.
 - ليبي، داليا عبد العظيم وحسين، منى أحمد (2011م) مدخل تطبيقي للعمل الجماعي في تصميم الزي وعلاقته بالأقمشة المرسومة يدويا.
 - اللحيان، فوزية محمد (2004م) أثر زخارف الأقمشة على أنماط الأجسام المختلفة للسيدات السعوديات ، رسالة ماجستير، كلية التربية، الاقتصاد المنزلي والتربية الفنية، الرياض.
 - مكرش، نورة صديق إبراهيم (2010م) ابتكار تصميمات لأزياء النساء مستوحاه من الطبيعة البحرية بالمملكة العربية السعودية ، رسالة ماجستير، جامعة أم القرى، مكة المكرمة

مما سبق نستخلص ما يلي:

إن التصميم الثامن حازا على أعلى نسبة 94% وفقا لرأي المتخصصين والمستهلكات، يليه التصميم السادس بنسبة 90.2% ، ويليه التصميم التاسع بنسبة 89.5% ويأتي في المرتبة الرابعة التصميم الرابع بنسبة 89.4% ، بينما تتراوح نسب باقي التصميمات من 87% إلى 78.4%.

ملخص النتائج results conclusion :

تم التوصل لنتائج البحث من خلال الإجابة على فرضيات البحث ، والتعرف على آراء كل من المتخصصين والمستهلكات في التصميمات المقترحة بعد بناء الاستبانات والتأكد من صدقها وثباتها، وتوزيعها على المتخصصين والبالغ عددهم (10) ، والمستهلكات والبالغ عددهم (55) واللاتي تتراوح أعمارهن من 25-40 سنة، وكانت النتائج بأن هناك فروق ذات دلالة إحصائية بين التصميمات المقترحة، حيث حصل التصميم الثامن على أعلى نسبة وهي 94% ، يليه التصميم السادس بنسبة 90.2% ، ويليه التصميم التاسع بنسبة 89.5% .

التوصيات Recommendations :

- الاستفادة من ثروات الطبيعة البحرية في تصميم الأزياء والتشكيل على المانيكان كمصدر لابتكارات متميزة ومتجددة.
- تناول الطبيعة البحرية في عمل الحلي ومكملات الملابس.
- الدمج بين فن الرسم الحر وتصميم الأزياء لفئات أخرى مثل : الأطفال، الشباب، ملابس الحمل.
- تجديد ملابس السهرة التي تم استعمالها باستخدام الرسم الحر.

المراجع References :

- بوكر ، ودیعة عبدالله (2002م) النظم العضوية في الكائنات البحرية كمدخل لإثراء التصوير التجريدي في التربية الفنية ،