

2021

Digital Textile Design Inspired by Saudi Traditional Symbols of Architecture to Promote the Cultural Identity of Adolescents

Seetah Muhammad Al-Mutairi

Assistant Professor of Textile History and Design, Fashion and Textile Design Department, University of Princess Nora Bint Abdulrahman (PNU), Saudi Arabia., smalmutairi@pnu.edu.sa, smalmutairi@pnu.edu.sa

Eljohra Muhammad Al-Zahim

Assistant Researchers: Department of Fashion and Textile Design, PNU, Saudi Arabia., aljoharahalzahem0@gmail.com

Deemah Abdulaziz Al-Thumairi

Assistant Researchers: Department of Fashion and Textile Design, PNU, Saudi Arabia., de99mh@gmail.com

Rahaf Abdunnasser Al-Omar

Assistant Researchers: Department of Fashion and Textile Design, PNU, Saudi Arabia., irahaf.alomar@gmail.com

Follow this and additional works at: <https://digitalcommons.aaru.edu.jo/faa-design>



Part of the [Art and Design Commons](#)

Recommended Citation

Al-Mutairi, Seetah Muhammad; Al-Zahim, Eljohra Muhammad; Al-Thumairi, Deemah Abdulaziz; and Al-Omar, Rahaf Abdunnasser (2021) "Digital Textile Design Inspired by Saudi Traditional Symbols of Architecture to Promote the Cultural Identity of Adolescents," *International Design Journal*: Vol. 11 : Iss. 6 , Article 8.

Available at: <https://digitalcommons.aaru.edu.jo/faa-design/vol11/iss6/8>

This Article is brought to you for free and open access by Arab Journals Platform. It has been accepted for inclusion in *International Design Journal* by an authorized editor. The journal is hosted on [Digital Commons](#), an Elsevier platform. For more information, please contact rakan@aarj.edu.jo, marah@aarj.edu.jo, u.murad@aarj.edu.jo.

تصميم منسوجات رقمية مستوحاه من رموز العمارة التقليدية السعودية للمساهمة في تعزيز الهوية

الثقافية لدى المراهقين

Enhancing the National Identity of Teenagers Using Traditional Saudi Architectural Symbols in the Design of Digital Textiles

د. صيتة محمد المطيري (الباحث الرئيسي)

أستاذ تاريخ وتصميم النسيج المساعد - قسم تصميم الأزياء والنسيج، جامعة الأميرة نورة بنت عبدالرحمن- المملكة العربية السعودية، smalmutairi@pnu.edu.sa

الباحثون المساعدون: الجوهرة عبدالله الزاحم، ديمه عبدالعزيز الثميري، رهن عبدالناصر العمر، ولاء عبدالله الواصل. (الباحثون المساعدون)

قسم تصميم الأزياء والنسيج، جامعة الأميرة نورة بنت عبدالرحمن- المملكة العربية السعودية

ملخص البحث Abstract:

كلمات دالة Keywords:

يهدف هذا البحث الى تصميم اقمشة منسوجات باستخدام وحدات زخرفية مستوحاه من رموز العمارة التقليدية صممت بأساليب ابتكارية، تقدم صياغة معاصرة للرموز التقليدية السعودية باستخدام تقنيات التصميم الرقمي لتنمية الوعي بأهمية الرموز التقليدية وتوظيفها بشكل ابداعي يجذب فئة المراهقين ويعزز انتمائهم لهويتهم الثقافية وذلك لتأكيد استمرارية التواصل والانتماء في المجتمع باختلاف الاجيال، استخدم في هذا البحث المنهج التحليلي مع التطبيق، وكانت عينة البحث من فئة المراهقين ذكور واناث من عمر ١٥ الى ١٨ في منطقة الرياض، واستخدمت استبانتين كأدوات لجمع معلومات البحث الأولى استطلاعية لقياس توجهات العينة نحو استخدام الرموز التقليدية في ملابسهم، والثانية لقياس تقبل العينة لتصاميم النسيج المبتكرة المستوحاه من رموز العمارة التقليدية. ومن أهم النتائج التي توصل لها البحث تصميم وحدات زخرفية مستوحاه من رموز العمارة التقليدية تطبيقها في تصاميم أقمشة تلائم فئة المراهقين، وقد اكد البحث على أهمية المحافظة على التراث التقليدي السعودي وحياء ثقافة الفن التقليدي وتعزيز الهوية الثقافية للمراهقين، ومن أهم توصيات البحث الاهتمام بتأصيل الهوية الثقافية السعودية لدى الاجيال القادمة وإحياء رموز التراث السعودي في جميع المجالات ولكون المراهقين أكبر فئة ممثلة للمجتمع توصي الباحثات بالاهتمام بدراسة احتياجاتهم ورغباتهم الملبسية وتحقيقتها بما يتوافق مع الهوية الثقافية السعودية في جميع المجالات تعزيزاً للانتماء الوطني.

Paper received 11th August 2021, Accepted 19th September 2021, Published 1st of November 2021

مشكلة البحث Statement of the Problem

نلتبس في الزمن الحاضر قلة معرفة فئة المراهقين السعوديين للرموز التقليدية التي ترمز للوطن الأصيل والثقافة الفنية العريقة وابتعادهم عن هويتهم والانجذاب للثقافات الغربية ونظراً للوعي الإدراكي بأهمية الرموز التقليدية للتواصل المستمر بين بين الاجيال المختلفة، وبما أننا الآن نعيش في أوج نهضة عالم الأزياء وصيحات الموضة و ظل التطور السريع والركض خلف مواكبها ظهرت فكرة البحث التي تتركز في تصميم منسوجات عصرية و مبتكرة مستوحاه من الرموز التقليدية السعودية بهدف لفت المراهقين وربطهم بثقافتهم اعادة لإحيائها بما يتواكب مع تطور السريع في الثقافات والاتجاهات حيث يسعى البحث الى تقديم صياغة معاصرة للرموز التقليدية السعودية مناسبة لفئة المراهقين باستخدام تقنيات التصميم الرقمي.

أهمية البحث Significance

- تعزيز الهوية الثقافية للأجيال القادمة عن طريق ربطهم بالفن التقليدي السعودي.
- تأصيل الهوية السعودية الوطنية لدى فئة المراهقين.
- تقديم الرموز التقليدية بطريقة جاذبة للأجيال القادمة.
- إبراز قيمة و ثراء التراث الحضاري السعودي.
- نشر الثقافة السعودية الوطنية للعالمية من خلال المساهمة في تصميم منسوجات معاصرة مستوحاه من الهوية الثقافية والمشاركة بها في عروض الأزياء العالمية.

أهداف البحث Objectives

- استطلاع معرفة الشباب بالرموز التقليدية وتحديد ارتباطهم بالهوية الوطنية.

مقدمة Introduction

بعد التراث الشعبي عامل من عوامل الثقافة الإنسانية وعنصر أساسي في هيكلة البناء الثقافي العربي، لذا يجب الاهتمام بالرموز الشعبية لأنها تلخص تاريخ الأمم، وللتراث الشعبي السعودي مذاق خاص تميز فيه الأصالة بالحدائق، ويفوح منه عبق الماضي وسحر التاريخ، وبعد التراث الشعبي في السعودية أحد ركائز الهوية الوطنية فهو الوعاء الذي تستمد منه عقيدتها وتقاليدها وقيمها الأصيلة ولغتها وأفكارها، و الثقافة الشعبية بفطرتها وأصالتها تعد مصدر ابداعي في مجالات الفنون المختلفة بالدول العربية لأنها رمزاً من رموز الثقافة المحلية التي يلجأ إليها الفنان للتعبير عن ثقافته العربية من خلال بعض الرموز التي يشكلها الفنان الشعبي من نابع وجدان شعوبها يرموز تبدو مألوفة بدون تصريح عما تحمله في طيات هذه الرموز. (عبد العظيم، ٢٠١٥)

تتسم الفنون الزخرفية الشعبية بالفطرية والتلقائية والدقة في الأداء وفق تقاليد وعادات متوارثة فهي عبارة عن خطوط وألوان ومساحات رسمت بأسلوب زخرفي تقليدي، وقد اهتم الفنان السعودي في العمارة بزخرفة المباني من الداخل والخارج وتزيينها بالوحدات الزخرفية المتعددة حيث رسمت الزخارف بألوان زاهية، مستخدمين الخامات والمواد الأولية في تنفيذها، معتمدين على إحساسهم الفني الفطري الذي اكتسبوه من البيئة المحيطة بهم فأخذوا رموزهم ووحداتهم الزخرفية منها فتشكلت على هيئة زخارف متنوعة. (الشهراني، ٢٠٠٠)

كما تختلف الزخارف الشعبية المتعلقة بالعمارة التقليدية من حيث الشكل والخامة وطريقة التنفيذ من منطقة إلى أخرى من مناطق المملكة العربية السعودية، ومع أن هناك عناصر زخرفية مشتركة إلا أنه يمكن ملاحظة أن لكل منطقة طابعها الخاص وأسلوبها الذي يميزها عن غيرها. (الشهراني، ٢٠٠٠)

موعد بدنها ونهايتها من فرد لفرد ومن جنس لجنس ومن مجتمع لآخر، لكنها في الغالب تكون من سن ٢١/١٣ في البنين ومن ٢١/١٢ في البنات) نبيل، ٢٠١٩)

فهي تبدأ بحدوث طفرة مفاجأة في النمو الجسمي كتغير الصوت وازدياد الطول وتغير معالم الجسم، كما يصاحبها تغيرات فسيولوجية ونفسية تؤثر على الحياة الاجتماعية للفرد، وهذه الفترة ليست من فترات النمو المستقلة بل هي امتداد للتغيرات التي تحدث في الطفولة وتهدف إلى تحقيق اكتمال النضج وإعداد الطفل لمرحلة الرشد. (نبيل، ٢٠١٩)

خصائص عامة لمرحلة المراهقة:

يتميز سلوك الفرد خلال فترة المراهقة بصعوبة التعبير عن المشاعر والأفكار والحساسية الزائدة وقلة التفاعل مع الآخرين، ومن أهم الحاجات الملحة للمراهقين الحاجة إلى الانتماء وتظهر من خلال حاجته إلى الشعور بالأمن الناتج عن الارتباط بالآخرين، و أنه جزء من مجموعة ويتمتع بالقبول بينهم ويشعر بأهميته ووجوده، ولذلك نجد اهتمام المراهق بجماعات الأقران وتكوين الصداقات، والميل نحو المجازاة، ومثل هذا الشعور يزيد من الأمان الداخلي للمراهق. كذلك تظهر بقوة حاجتهم إلى الاستقلال حيث يحتاج المراهق للشعور بالحرية في القول والفعل؛ ليتمكن من التعبير عن الرأي دون خوف أو كبت، ويتمكن من القيام بما يرغب القيام به دون ضغط أو إحباط.

ايضا من الحاجات المهمة التي لا بد من تلبيتها لدى المراهقين الشعور بالكفاءة والثقة في قدراتهم لتنمية لديه الشعور بالمسؤولية، وتقدير الذات وإدراك دورهم وأهميتهم مما يضيف على شخصياتهم التكامل، بينما يؤدي الحرمان من ذلك إلى معاناة من التبعية، والاعتماد على الآخرين والخوف من الإقدام، وانخفاض الإنجاز. (الاقرع، ٢٠١٩)، (نبيل، ٢٠١٩)

رابعاً: الاتجاهات الملبسية للمراهقين :

تعتبر الأزياء أحد الحاجات الأساسية للأفراد بشكل عام، وهناك العديد من الدراسات التي أوضحت أهمية الأزياء التي تختلف باختلاف البيئة التي ينتمي إليه الفرد ؛ حيث يولي سكان المدن أهمية كبرى للملابس مقارنة بأولئك الذين يعيشون بمحافظات والقرى الصغيرة. (فرغلي، زينب، ٢٠٠٢م)، (عابدين، ٢٠٠٨) وأوضحت العديد من الدراسات أن الأزياء تحتل الاهتمام الأول في سن المراهقة بشكل عام وكانت الفئة (من الخامسة عشر حتى الثمانية عشر) هي أكثر اهتماماً من الفئة الأصغر سناً، ومن ذلك يتأكد أن الاهتمام الأكبر للأزياء يتزايد بصورة واضحة أثناء المراهقة ويبلغ أعلى مراحلها في حوالي الثانية عشرة إلى الثمانية عشرة. (فرغلي، زينب، ٢٠٠٢م)

كما يهتم المراهقين باختيار الأزياء التي تجذب انتباه الآخرين وإعجابهم وذلك لتعزيز القبول والانتماء ، بالإضافة الى حرصهم على أن تتميز أزياءهم بروح الشباب وتعبير عن آرائهم الشخصية وتمنحهم حرية الحركة والانطلاق . مع التركيز على تميزها بالبهجة في الألوان والتصميمات وتحقيق المظهر الأنيق ،، والتنوع لمظهر المتجدد . (فرغلي، زينب، ٢٠٠٢م)

خامساً: الرموز التقليدية السعودية :

يتميز تراثنا العربي بوفرتة وثراؤه بالتصاميم والزخارف القيمة والمتنوعة فهو تراث خصب أمتد الى كثير من نواحي الحياة الإنسانية وساعد بنصيب كبير في تنظيم الحياة و تأصيل الهوية لديه .(صباغ، ٢٠١٨)

وتشتهر المملكة بالتراث العريق الذي يمتد عبر الشرق الأوسط- بأنواعه المختلفة من تراث شعبي وأدبي وإنساني وخاصة التراث العمراني، فتتوفر في المملكة العديد من الأبنية العمرانية الجميلة، والتي تتميز بالتراث العريق، ولقد حافظت المملكة حتى يومنا هذا على نمطها المعماري المحلي، وتميزت مبانيها بالمواد المستخدمة في العمارة، ومن أشهر أمثلة التراث العمراني في المملكة "مدينة

- تكوين وحدات زخرفية مستوحاة من رموز العمارة التقليدية.
- تصميم منسوجات باستخدام الوحدات الزخرفية بناءً على توجهات العينة.
- قياس تقبل العينة للتصاميم المقترحة.

أسئلة البحث Study Queries:

- ما هي معرفة الشباب بالرموز التقليدية وتحديد ارتباطهم بالهوية الوطنية؟
- ما إمكانية تكوين وحدات زخرفية مستوحاة من رموز العمارة التقليدية؟
- ما إمكانية تصميم أقمشة منسوجات باستخدام الوحدات الزخرفية المصممة؟
- ما إمكانية تقبل أفراد العينة لإثراء تصاميم النسيج العصرية بالرموز التقليدية؟

حدود البحث Delimitations:

- حدود مكانية: طبق هذا البحث في المملكة العربية السعودية. الرياض.
- حدود بشرية: تتكون عينة الدراسة من فئة المراهقين ذكور وإناث وتتراوح أعمارهم ما بين ١٥ إلى ١٨ عام.
- حدود موضوعية: رموز العمارة التقليدية السعودية وتوظيفها تصاميم النسيج
- حدود منهجية: اتبع البحث المنهج التحليلي مع التطبيق لمناسبه للدراسة الحالية.

الإطار النظري The Theoretical Framework

أولاً: تصميم النسيج :

تصميم النسيج هو مجال ابداعي وفني يدخل في مجالات كثيرة تصميم الأزياء، صناعة السجاد، التصميم الداخلي، واي مجال اخر له صلة بالقماش، فهو يدخل في العديد من أمور حياتنا، وهو فن قائم بذاته (Wilson , 2001)

يحتاج مصمم النسيج ان يكون لديه ذائقة فنيه و فهم جيد للون والجمال واسس وعناصر التصميم فالعناصر والاسس تتحد لتكون شكلا موحدا يطلق عليه التصميم، ويمكن تعريف التصميم انه مرتبط بالمكونات وترتيبها بصريا بعناصر (الخط، الشكل، الفراغ، اللون، الملمس) واسس (التوازن، الحركة، التكرار، التأكيد، الوحدة) (Wilson , 2001)

تقدم برامج مثل ادوبي فوتوشوب وادوبي الستريتور منصة مثاليه لتصميم النسيج، حيث كان على المصممين في السابق ان يقوموا برسم أفكارهم وتصميماتهم يدويا وهذا يتطلب جهد كبير ووقت طويل، ولكن في الوقت الحالي اصبح العمل ضمن بيئة رقمية حيث توفر لهم حرية العمل ومعالجه الصور والرسومات وانشاء تفاصيل وتأثيرات دقيقة اسهل واسرع وتمكنهم من الابداع وتوسع نطاق إمكانيات التصميم المتاحة لهم (Bowles& Isaac ,2012)

ثانياً: التصميم الرقمي:

أدى استخدام التكنولوجيا الى الانتقال الى عصر جديد، واصبح الحاسب الالي أداة أساسية لا يستغني عنها أي انسان، ويمثل الحاسب الالي قمة ما أنتجته التقنية الحديثة في العصر الحالي، لذلك اهتمت الدول المتقدمة باستخدام الحاسب الالي في التعليم منذ بداية الستينيات، وبذلك اصبحت تنفذ عمليات التصميم من خلال الحاسب الالي في وقت اقصر، وجهد اقل، وبتأثير صحيحة. وتميز التصميم الرقمي بعمل التعديلات في وقت قصير والاحتفاظ بالكثير من التصاميم. (الشيخ ، ٢٠١٢)، (حسن وآخرون، ٢٠١٧) ، (حمودة وآخرون، ٢٠١٧) ، (بخاري ، ٢٠٠٦)

ثالثاً: المراهقين :

تقع فترة المراهقة بين مرحلتي الطفولة المتأخرة والرشد، ويختلف

الأساليب الإحصائية:

وقد استخدم الباحث أسلوب: النسبة المئوية والتكرارات لمعالجة البيانات

نتائج الدراسة ومناقشتها Results & Discussion:

تقوم التجربة العملية في هذا البحث على تحليل وتركيب وتكرار الرموز التقليدية بالمملكة العربية السعودية، مستلهمة من العمارة السعودية بجميع تفاصيلها من أبواب ونوافذ والرسومات الأثرية على جدرانها ورموز القط العسيري، واستخدامها في برنامج التصميم الرقمي " اليستريتور" لمحاولة صياغتها ومعالجتها وإخراجها بتصميمات مختلفة مع مراعاة أسس وعناصر التصميم، بتصميمات على النسيج .

أولاً: تصاميم النسيج المستوحاة من رموز المملكة العربية السعودية

وقد تم استخدام استراتيجيتين من استراتيجيات بناء التصاميم وهما التراكب والتكرار.

التصميم الأول: وهو تصميم مستوحى من القط العسيري وقد تم رسم الزخارف بشكلها الأصلي أولاً باستخدام برنامج التصميم الرقمي " اليستريتور" تم تلى ذلك ابتكار لوحات زخرفية باستخدام استراتيجية التراكب وقد تم توزيع الوحدات الزخرفية في التصميم النهائي بأسلوب التكرار المتساقط .

شرح تفصيلي لإعداد التصاميم:

١: صور الرموز التي تم الاستلهام منها:



الشكل (٢)



الشكل (١)

الدرعية" التي يرجع تاريخها إلى ٨٥٠ هـ . والتي تضم العديد من الآثار والقصور التاريخية المبنية من الطين على نمط العمارة النجدية، وتعتبر الدرعية ثاني موقع في المملكة العربية السعودية يسجل إلى قائمة التراث العالمي اليونسكو بعد مدائن صالح. (حسن , ٢٠١٩)

وبصفة عامة يمكن التعرف على أربعة أنماط متميزة للمساكن التقليدية بالمملكة العربية السعودية. وقد نبعت هذه الأنماط من واقع التباين المناخي والإقليمي فيما بينها، كذلك من واقع اختلاف العوامل المؤثرة على هذه الأنماط سواء خارجية أو داخلية، إلا إنه مهما اختلفت هذه الأنماط وتباينت، فهي تتحد جميعها في الثوابت المرتبطة بالقيم الإسلامية والتراث المحلي . (مركز الدراسات التخطيطية والمعمارية , ٢٠١٧)

منهج البحث Methodology

اتبع البحث المنهج التحليلي مع التطبيق والذي اشتمل على تحليل وتركيب وتكرار الرموز التقليدية السعودية ودراسة اراء العينة في تصميمات النسيج المستوحاة من الرموز التقليدية السعودية.

عينة البحث Sample :

يتكون البحث من عينة من فئة المراهقين ذكور واثلاث تتراتوح أعمارهم ما بين ١٥-١٨ عامًا.

أدوات البحث Tools:

الاستبانة الأولى:

تم تصميم استبانة استطلاعية باستخدام مقياس ليكرت لقياس مدى تقبل العينة لفكرة تصميم أزياء ومنسوجات مستوحاة من الرموز التقليدية بالمملكة العربية السعودية ، تم توزيعها على عدد ٢٥٠ فرد من فئة المراهقين.

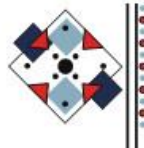
الاستبانة الثانية :

تم تصميم استبانة لقياس رضى العينة عن تصاميم النسيج المستوحاة من الرموز التقليدية حيث تم عرض التصاميم النهائية للنسيج ووزعت على عدد ٢٥٠ فرد من فئة المراهقين.

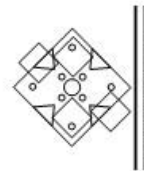
٢: تركيب العناصر ٣: تطوير العناصر ٤: المجموعة اللونية للوحدة الزخرفية والتوزيع اللوني لها:



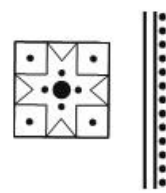
المجموعة اللونية



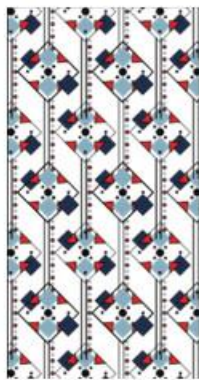
الشكل (٥)



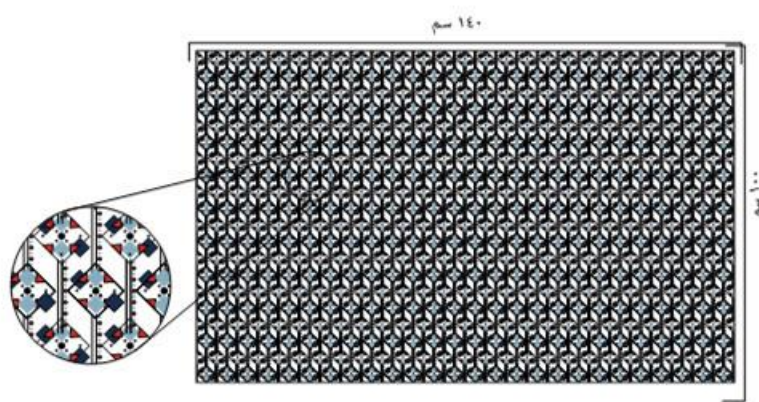
شكل (٤)



شكل (٣)

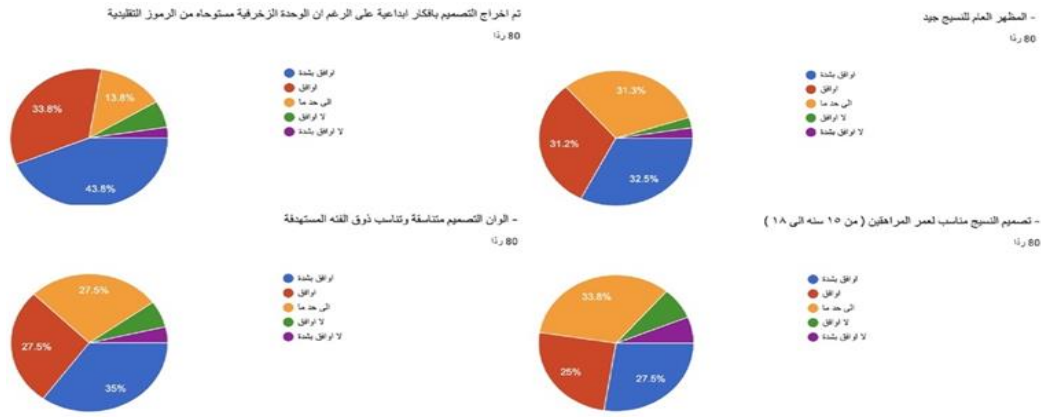


الشكل (٧)



الشكل (٦)

المجموعة اللونية
٥: تصميم الوحدة الزخرفية وتطبيقها باستخدام باترون القماش.:



الشكل (٨) آراء العينة حول للتصميم

٦: الخامة والتقنية المقترحة للنسيج: جينز، قطن، بوليستر، باستخدام الطباعة الرقمية على النسيج بلغت نسبة ٣٢,٥% من أفراد العينة الموافقين جدًا على المظهر العام للنسيج، ونسبة ٣١,٢% من أفراد العينة الموافقين، ونسبة ٣١,٣% موافقين إلى حد ما، أما الغير موافقين على مظهر النسيج العام بلغت نسبتهم ٢,٥%، ونسبة ٢,٥% غير موافقين إطلاقاً. واتفق ٤٣,٨% من أفراد العينة الموافقين جدًا على أنه تم اخراج التصميم بأفكار ابداعية على الرغم أن الوحدة الزخرفية مستوحاة من الرموز التقليدية، ونسبة ٣٣,٨% الموافقين، وبلغت نسبة الموافقين إلى حد ما ١٣,٨%، والغير موافقين بنسبة ٦,٣%، والغير موافقين إطلاقاً بنسبة ٢,٥%. كما يتفق ٢٧,٥% من أفراد العينة الموافقين جدًا على أن تصميم النسيج مناسب لعمر المراهقين، والموافقين ٢٥%، وبلغت نسبة ٣٣,٨% الموافقين إلى حد ما، والغير موافقين ٧,٥%، والغير موافقين إطلاقاً ٦,٣%. ويتفق ٣٥% من أفراد العينة الموافقين جدًا على أن ألوان التصميم متناسقة وتناسب ذوق الفئة المستهدفة، والموافقين ٢٧,٥%، والموافقين إلى حد ما ٢٧,٥%، والغير موافقين ٦,٣%، والغير موافقين إطلاقاً ٦,٣%.

٦: الخامة والتقنية المقترحة للنسيج: جينز، قطن، بوليستر، باستخدام الطباعة الرقمية على النسيج بلغت نسبة ٣٢,٥% من أفراد العينة الموافقين جدًا على المظهر العام للنسيج، ونسبة ٣١,٢% من أفراد العينة الموافقين، ونسبة ٣١,٣% موافقين إلى حد ما، أما الغير موافقين على مظهر النسيج العام بلغت نسبتهم ٢,٥%، ونسبة ٢,٥% غير موافقين إطلاقاً. واتفق ٤٣,٨% من أفراد العينة الموافقين جدًا على أنه تم اخراج التصميم بأفكار ابداعية على الرغم أن الوحدة الزخرفية مستوحاة من الرموز التقليدية، ونسبة ٣٣,٨% الموافقين، وبلغت نسبة الموافقين إلى حد ما ١٣,٨%، والغير موافقين بنسبة ٦,٣%، والغير موافقين إطلاقاً بنسبة ٢,٥%. كما يتفق ٢٧,٥% من أفراد العينة الموافقين جدًا على أن تصميم النسيج مناسب لعمر المراهقين، والموافقين ٢٥%، وبلغت نسبة ٣٣,٨% الموافقين إلى حد ما، والغير موافقين ٧,٥%، والغير موافقين إطلاقاً ٦,٣%. ويتفق ٣٥% من أفراد العينة الموافقين جدًا على أن ألوان التصميم متناسقة وتناسب ذوق الفئة المستهدفة، والموافقين ٢٧,٥%، والموافقين إلى حد ما ٢٧,٥%، والغير موافقين ٦,٣%، والغير موافقين إطلاقاً ٦,٣%.

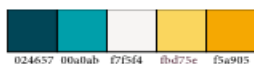
٦: الخامة والتقنية المقترحة للنسيج: جينز، قطن، بوليستر، باستخدام الطباعة الرقمية على النسيج بلغت نسبة ٣٢,٥% من أفراد العينة الموافقين جدًا على المظهر العام للنسيج، ونسبة ٣١,٢% من أفراد العينة الموافقين، ونسبة ٣١,٣% موافقين إلى حد ما، أما الغير موافقين على مظهر النسيج العام بلغت نسبتهم ٢,٥%، ونسبة ٢,٥% غير موافقين إطلاقاً. واتفق ٤٣,٨% من أفراد العينة الموافقين جدًا على أنه تم اخراج التصميم بأفكار ابداعية على الرغم أن الوحدة الزخرفية مستوحاة من الرموز التقليدية، ونسبة ٣٣,٨% الموافقين، وبلغت نسبة الموافقين إلى حد ما ١٣,٨%، والغير موافقين بنسبة ٦,٣%، والغير موافقين إطلاقاً بنسبة ٢,٥%. كما يتفق ٢٧,٥% من أفراد العينة الموافقين جدًا على أن تصميم النسيج مناسب لعمر المراهقين، والموافقين ٢٥%، وبلغت نسبة ٣٣,٨% الموافقين إلى حد ما، والغير موافقين ٧,٥%، والغير موافقين إطلاقاً ٦,٣%. ويتفق ٣٥% من أفراد العينة الموافقين جدًا على أن ألوان التصميم متناسقة وتناسب ذوق الفئة المستهدفة، والموافقين ٢٧,٥%، والموافقين إلى حد ما ٢٧,٥%، والغير موافقين ٦,٣%، والغير موافقين إطلاقاً ٦,٣%.



الشكل (١٠)

الشكل (٩)

٤: المجموعة اللونية للوحدة الزخرفية والتوزيع اللوني لها:

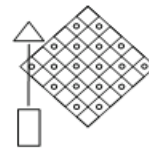


المجموعة اللونية



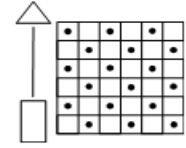
الشكل (١٣)

٣: تطوير العناصر



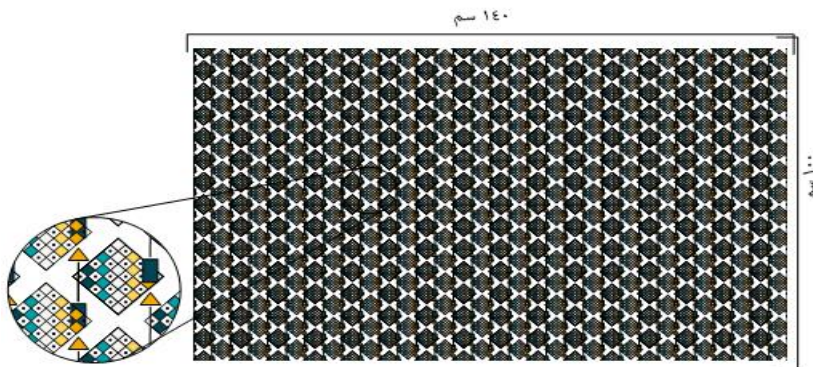
الشكل (١٢)

٢: تركيب العناصر.

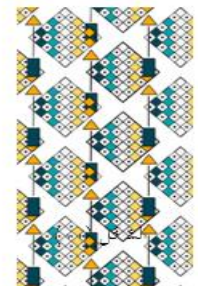


الشكل (١١)

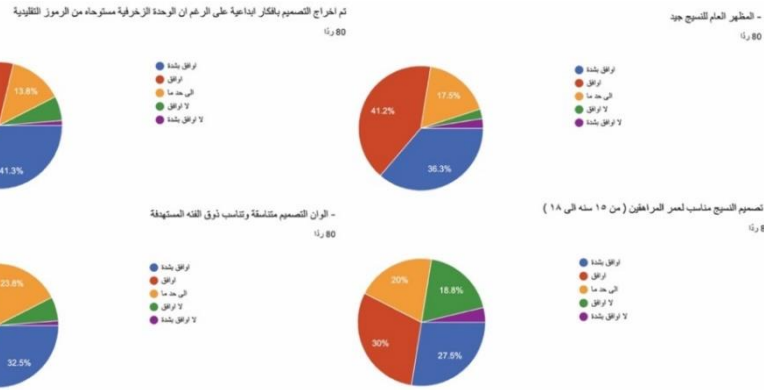
٥: تصميم الوحدة الزخرفية وتطبيقها باستخدام باترون القماش:



الشكل (١٥)



الشكل (١٤)



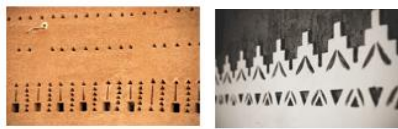
الشكل (٢٤) آراء العينة حول للتصميم

٣٦,٣%، والموافقين إلى حد ما ٢٣,٨%، والغير موافقين ٦,٣%، والغير موافقين إطلاقاً ١,٢%.

التصميم الرابع : تم تصميم وحدة زخرفية مستوحاة من زخارف جدارية من داخل وخارج قصر المصمك و قد تم رسم الزخارف بشكلها الاصيلي أولاً باستخدام برنامج التصميم الرقمي "اليسترينور" تمثلاً لذلك ابتكار لوحات زخرفية باستخدام استراتيجية التراكب وقد تم توزيع الوحدات الزخرفية في التصميم النهائي بأسلوب التكرار الرأسي.

شرح تفصيلي لإعداد التصميم:

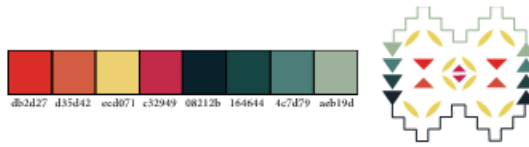
١: صور الرموز التي تم الاستلهام منها:



الشكل (٢٦)

الشكل (٢٥)

٤: المجموعة اللونية للوحدة الزخرفية والتوزيع اللوني لها



المجموعة اللونية

الشكل (٢٩)

٦: الخامة والتقنية المقترحة للنسيج: جينز، قطن، بوليستر، باستخدام الطباعة الرقمية على النسيج

بلغت نسبة ٣٦,٣% من أفراد العينة الموافقين جداً على مظهر النسيج العام، ونسبة ٤١,٢% من أفراد العينة الموافقين، والموافقين إلى حد ما ١٧,٥%، والغير موافقين ٢,٥%، والغير موافقين إطلاقاً ٢,٥%.

وأتفق ٤١,٣% من أفراد العينة الموافقين جداً على أنه تم اخراج التصميم بأفكار إبداعية على الرغم أن الوحدة الزخرفية مستوحاة من الرموز التقليدية، ونسبة الموافقين ٣٧,٥%، والموافقين إلى حد ما ١٣,٨%، والغير موافقين ٦,٣%، والغير موافقين إطلاقاً ١,٢%.

كما يتفق ٢٧,٥% من أفراد العينة الموافقين جداً على أن تصميم النسيج مناسب لعمر المراهقين، والموافقين ٣٠%، والموافقين إلى حد ما ٢٠%، والغير موافقين ١٨,٨%، والغير موافقين إطلاقاً ٣,٧%.

و يتفق ٣٢,٥% من أفراد العينة الموافقين جداً على أن ألوان التصميم متناسقة وتتناسب ذوق الفئة المستهدفة، والموافقين ٢٠%، والغير موافقين ١٨,٨%، والغير موافقين إطلاقاً ٣,٧%.

٣: تطوير العناصر



الشكل (٢٨)



الشكل (٢٧)

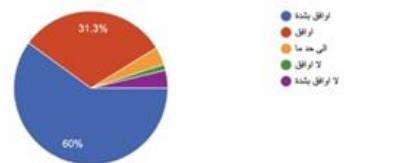
٥: تصميم الوحدة الزخرفية وتطبيقها باستخدام باترون القماش:

تم اخراج التصميم بفكر ابداعية على الرغم أن الوحدة الزخرفية مستوحاه من الرموز التقليدية

المظهر العام للنسيج جيد



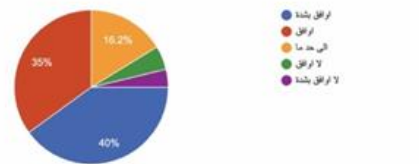
الشكل (٣٢)



الشكل (٣٢) آراء العينة حول للتصميم



الشكل (٣٢) آراء العينة حول للتصميم



والموافقين إلى حد ما ١٧,٥%، والغير موافقين ٣,٧%، والغير موافقين إطلاقاً ٥%.

التصميم الخامس : تصميم وحدة زخرفية مستوحاة من القط العسيري و قد تم رسم الزخارف بشكلها الاصلي أولاً باستخدام برنامج التصميم الرقمي "البيستريتور" تمثلاً لذلك ابتكار لوحات زخرفية باستخدام استراتيجية التراكم وقد تم توزيع الوحدات الزخرفية في التصميم النهائي بأسلوب التكرار الأفقي

شرح تفصيلي لإعداد التصاميم:

١: صور الرموز التي تم الاستلهاً منها:



الشكل (٣٣)

٤: المجموعة اللونية للوحدة الزخرفية والتوزيع اللوني لها:



46557f f1716e f29d8c eed3b4

المجموعة اللونية

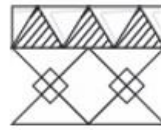


الشكل (٣٦)

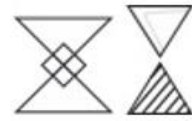
٦: **الخامة والتقنية المقترحة للنسيج:** جينز، قطن، بوليستر، باستخدام الطباعة الرقمية على النسيج بلغت نسبة ٦٠% من أفراد العينة الموافقين جداً على مظهر النسيج العام، ونسبة ٣١,٣% من أفراد العينة الموافقين، والموافقين إلى حد ما ٣,٧%، والغير موافقين ١,٢%، والغير موافقين إطلاقاً ٣,٧%.

وأتفق ٥٨,٨% من أفراد العينة الموافقين جداً على أنه تم اخراج التصميم بأفكار إبداعية على الرغم أن الوحدة الزخرفية مستوحاة من الرموز التقليدية، ونسبة الموافقين ٢٧,٥%، والموافقين إلى حد ما ٧,٥%، والغير موافقين ٥%، والغير موافقين إطلاقاً ١,٢% . كما يتفق ٤٠% من أفراد العينة الموافقين جداً على أن تصميم النسيج مناسب لعمر المراهقين، والموافقين ٣٥%، والموافقين إلى حد ما ١٦,٢%، والغير موافقين ٥%، والغير موافقين إطلاقاً ٣,٧%.

و يتفق ٤٣,٨% من أفراد العينة الموافقين جداً على أن ألوان التصاميم متناسقة وتناسب ذوق الفئة المستهدفة، والموافقين ٣٠%، ٢: تركيب العناصر. ٣: تطوير العناصر.

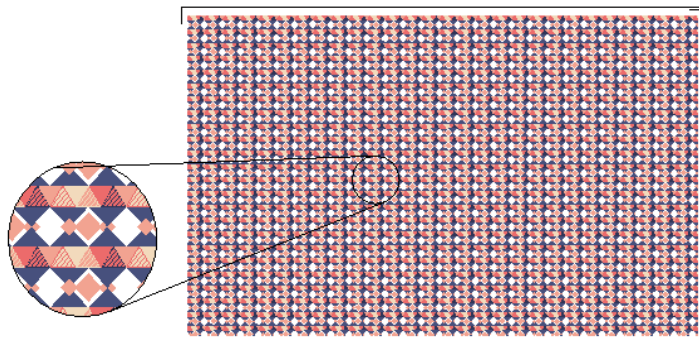


الشكل (٣٥)

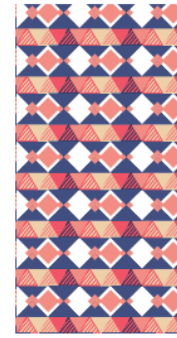


الشكل (٣٤)

٥: تصميم الوحدة الزخرفية وتطبيقها باستخدام باترون القماش.:



الشكل (٣٨)



الشكل (٣٧)

تم اخراج التصميم بفكر ابداعية على الرغم ان الوحدة الزخرفية مستوحاه من الرموز التقليدية
٨٠ ر٨



لا توافق بشدة
لا توافق
التي حد ما
وافق
وافق بشدة

الوان التصميم متناسقة وتناسب ذوق الفئة المستهدفة
٨٠ ر٨



لا توافق بشدة
لا توافق
التي حد ما
وافق
وافق بشدة

- المظهر العام للنسيج جيد
٨٠ ر٨



لا توافق بشدة
لا توافق
التي حد ما
وافق
وافق بشدة

- تصميم النسيج مناسب لعمر المراهقين (من ١٥ سنة الى ١٨)
٨٠ ر٨



لا توافق بشدة
لا توافق
التي حد ما
وافق
وافق بشدة

الشكل (٣٩) آراء العينة حول للتصميم

بلغت نسبة ٤٥% من أفراد العينة الموافقين جداً على مظهر النسيج العام، ونسبة من أفراد العينة الموافقين ٢٢,٥%، والموافقين إلى حد

٦: **الخامة والتقنية المقترحة للنسيج:** جينز، قطن، بوليستر، باستخدام الطباعة الرقمية على النسيج

التصميم السادس: تم تصميم وحدة زخرفية مستوحاة من القط العسيري وزخارف جدارية و قد تم رسم الزخارف بشكلها الاصلي أولاً باستخدام برنامج التصميم الرقمي " اليستريتور " تمثلاً ذلك ابتكار لوحات زخرفية باستخدام استراتيجية التراكب وقد تم توزيع الوحدات الزخرفية في التصميم النهائي بأسلوب التكرار الأفقي.

شرح تفصيلي لإعداد التصاميم:

١ : صور الرموز التي تم الاستلهام منها:

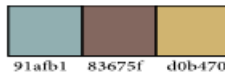


الشكل (٤١)

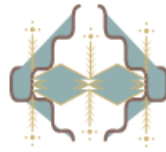


الشكل (٤٠)

٤ : المجموعة اللونية للوحدة الزخرفية والتوزيع اللوني لها:



المجموعة اللونية



الشكل (٤٤)

ما ١٦,٢%، و الغير موافقين ١٥%، والغير موافقين اطلاقاً ١,٢%.

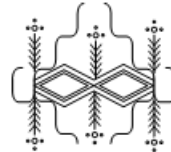
وأتفق ٤٥% من أفراد العينة الموافقين جداً على أنه تم اخراج التصميم بأفكار إبداعية على الرغم أن الوحدة الزخرفية مستوحاة من الرموز التقليدية، ونسبة الموافقين ٢٧,٥%، والموافقين إلى حد ما ١٥%، و الغير موافقين ١١,٣%، والغير موافقين إطلاقاً ١,٢%.

كما يتفق ٣٢,٥% من أفراد العينة الموافقين جداً على أن تصميم النسيج مناسب لعمر المراهقين، والموافقين ٢٣,٨%، والموافقين إلى حد ما ٢١,٣%، والغير موافقين ٢١,٣%، والغير موافقين إطلاقاً ١,٢%.

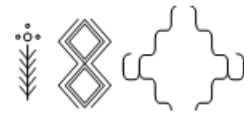
و يتفق ٤١,٣% من أفراد العينة الموافقين جداً على أن ألوان التصاميم متناسقة وتناسب ذوق الفئة المستهدفة، والموافقين ٢٦,٣%، والموافقين إلى حد ما ١٣,٧%، والغير موافقين ١٥%، والغير موافقين إطلاقاً ٣,٧%.

٣: تطوير العناصر

٢: تركيب العناصر.



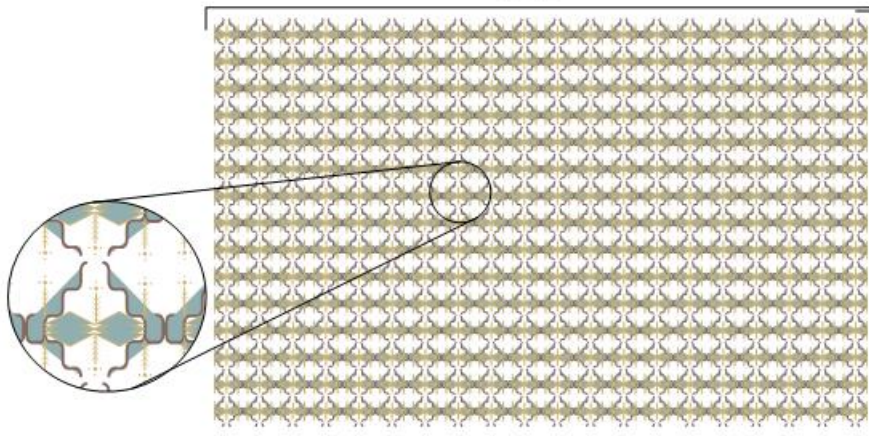
الشكل (٤٣)



الشكل (٤٢)

٥ : تصميم الوحدة الزخرفية وتطبيقها باستخدام باترون القماش:

١٤٠ سم

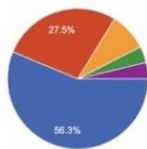


الشكل (٤٦)

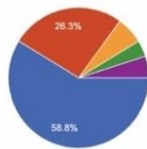


الشكل (٤٥)

تم اخراج التصميم بأفكار ابداعية على الرغم ان الوحدة الزخرفية مستوحاه من الرموز التقليدية
٨٠ رتاً

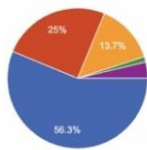


المرادف

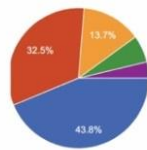


المرادف

- ألوان التصميم متناسقة وتناسب ذوق الفئة المستهدفة
٨٠ رتاً



المرادف



- تصميم النسيج مناسب لعمر المراهقين (من ١٥ سنة الى ١٨)
٨٠ رتاً

المرادف

الشكل (٤٧) آراء العينة حول للتصميم

: الخامة والتقنية المقترحة للنسيج: جينز، قطن، بوليستر، باستخدام | الطباعة الرقمية على النسيج

التصميم السابع : تصميم وحدة زخرفية مستوحاة من القط العسيري و قد تم رسم الزخارف بشكلها الأصلي أولاً باستخدام برنامج التصميم الرقمي " البستريتور " تمثلاً لذلك ابتكار لوحات زخرفية باستخدام استراتيجية التراكب و قد تم توزيع الوحدات الزخرفية في التصميم النهائي بأسلوب التكرار الأفقي.

شرح تفصيلي لإعداد التصميم:

١: صور الرموز التي تم الاستلهام منها:



الشكل (٤٩)



الشكل (٤٨)

بلغت نسبة ٥٨,٨% من أفراد العينة الموافقين جداً على مظهر النسيج العام، ونسبة ٢٦,٣% من أفراد العينة الموافقين ، والموافقين إلى حد ما ٦,٣%، و الغير موافقين ٣,٧%، والغير موافقين إطلاقاً ٣,٧%.

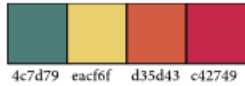
وأتفق ٥٦,٣% من أفراد العينة الموافقين جداً على أنه تم اخراج التصميم بأفكار إبداعية على الرغم أن الوحدة الزخرفية مستوحاة من الرموز التقليدية، ونسبة الموافقين ٢٧,٥%، والموافقين إلى حد ما ٨,٨%، و الغير موافقين ٣,٧%، والغير موافقين إطلاقاً ٣,٧%.

كما يتفق ٤٣,٨% من أفراد العينة الموافقين جداً على أن تصميم النسيج مناسب لعمر المراهقين، والموافقين ٣٢,٥%، والموافقين إلى حد ما ١٣,٧%، والغير موافقين ٦,٣%، والغير موافقين إطلاقاً ٣,٧%.

٢: تركيب العناصر.

٣: تطوير العناصر

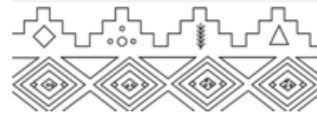
٤: المجموعة اللونية للوحدة الزخرفية والتوزيع اللوني لها:



المجموعة اللونية



الشكل (٥٢)



الشكل (٥١)



الشكل (٥٠)

٥: تصميم الوحدة الزخرفية وتطبيقها باستخدام باترون القماش.

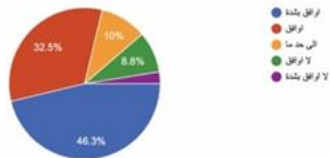


الشكل (٥٤)

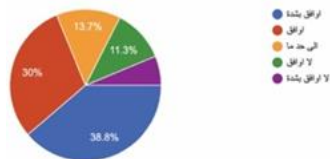


الشكل (٥٣)

تم اخراج التصميم بالفكر ابداعية على الرغم ان الوحدة الزخرفية مستوحاه من الرموز التقليدية
٨٠ ر٤

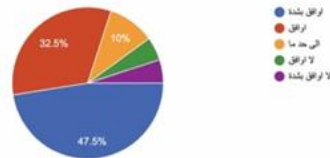


- اللون التصميم متناسقة وتناسب ذوق الفئة المستهدفة
٨٠ ر٤

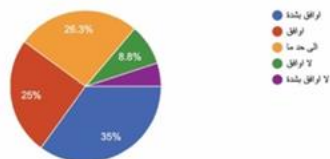


الشكل (٥٥) آراء العينة حول التصميم

- المظهر العام للنسيج جيد
٨٠ ر٤



- تصميم النسيج مناسب لعمر المراهقين (من ١٥ سنة الى ١٨)
٨٠ ر٤



والموافقين إلى حد ما ١٣,٧%، والغير موافقين ١١,٣%، والغير موافقين إطلاقاً ٦,٣%.

التصميم الثامن: تصميم وحدة زخرفية مستوحاة من قصر المصمك ورسومات منحوتة على جدران قصر المصمك و قد تم رسم الزخارف بشكلها الاصيلي أولاً باستخدام برنامج التصميم الرقمي "البيستريوتور" تمثلاً لذلك ابتكار لوحات زخرفية باستخدام استراتيجية التراكم وقد تم توزيع الوحدات الزخرفية في التصميم النهائي بأسلوب التكرار الأفقي.

شرح تفصيلي لإعداد التصاميم:

١: صور الرموز التي تم الاستلهام منها:

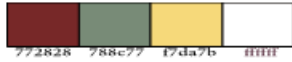


الشكل (٥٧)



الشكل (٥٦)

٤: المجموعة اللونية للوحدة الزخرفية والتوزيع اللوني لها



المجموعة اللونية



الشكل (٦٠)

٦: الخامة والتقنية المقترحة للنسيج: جينز، قطن، بوليستر، باستخدام الطباعة الرقمية على النسيج

بلغت نسبة ٤٧,٥% من أفراد العينة الموافقين جداً على مظهر النسيج العام، ونسبة ٣٢,٥% من أفراد العينة الموافقين، والموافقين إلى حد ما ١٠%، والغير موافقين ٥%، والغير موافقين إطلاقاً ٥%.

وأتفق ٤٦,٣% من أفراد العينة الموافقين جداً على أنه تم اخراج التصميم بأفكار إبداعية على الرغم أن الوحدة الزخرفية مستوحاة من الرموز التقليدية، ونسبة الموافقين ٣٢,٥%، والموافقين إلى حد ما ١٠%، والغير موافقين ٨,٨%، والغير موافقين إطلاقاً ٢%.

كما يتفق ٣٥% من أفراد العينة الموافقين جداً على أن تصميم النسيج مناسب لعمر المراهقين، والموافقين ٢٥%، والموافقين إلى حد ما ٢٦,٣%، والغير موافقين ٨,٨%، والغير موافقين إطلاقاً ٥%.

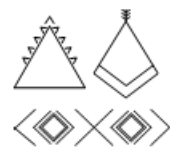
و يتفق ٣٨,٨% من أفراد العينة الموافقين جداً على أن ألوان التصاميم متناسقة وتناسب ذوق الفئة المستهدفة، والموافقين ٣٠%،

٣: تطوير العناصر

٢: تركيب العناصر.

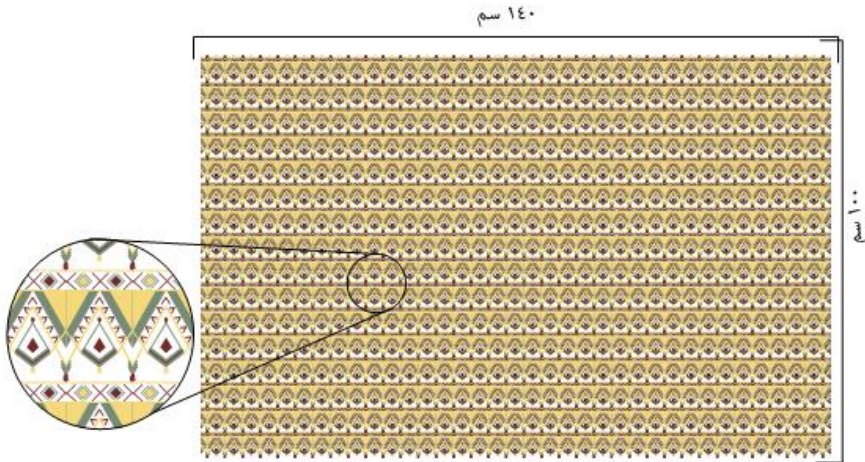


الشكل (٥٩)



الشكل (٥٨)

٥: تصميم الوحدة الزخرفية وتطبيقها باستخدام باترون القماش:



الشكل (٦٢)



الشكل (٦١)

Mansoura University - Egypt.

8. Wilson, Jacquie, (2001) , handbook of textile design principles processes and practice, Woodhead Publishing Limited ,England
9. Bowles , melanie -Isaac , Ceri (2012),digital textile design, 2nd edition, Laurence king,London
10. Nabil, Mahmoud, (2019) teenagers What are their characteristics and how to deal with them. <https://www.feedo.net>
11. Farghaly, Zainab, (2002) Clothing trends for young people, Nasr City - Cairo: Dar Alfiker Alarabi
12. Sheikh, Khaled (2012), Fashion Design Programs. Fashionied. <https://www.fashionied.com>
13. Bukhari, Hanan,) 2006), Computer and Fashion Design Education, Riyadh: Dar Al Zahra.
14. Sabri, Muhammad Sharif, (1998). The Limits of Inspiration from Folklore in the Art of Commercial Advertising, (Mansoura University, Civilization Center for Human Sciences and Heritage.
15. Sabbagh, Abdul Majid Mahmoud, (2018) Creativity in the design of valuable publications as an element of the revival of identity and heritage in Saudi Arabia, Naboo Journal of fine arts Vol 1 , Issue: 23, P 214 - 244.
16. Hassan, Basma, (2019) Architecture in Saudi Arabia <https://www.almrsl.com/post/840737>
17. The development of architecture in the Kingdom of Saudi Arabia through different eras, Feb (2017)The Center of Planning and Architectural Studies, Architecture Forum Library. <https://almohandes.org>
18. Al-Aqra, Alsaïd Mustafa, April (2019), Adolescent psychological needs and identity formation, Al Mugtama Magazine. <https://mugtama.com/your-advisor/item/84647-2019-04-04-10-00-13.html>
19. Abdeen, Alia,) 2008) The Psychology of Children's Clothes, Dar Al-Masirah for Printing and Publishing.
20. Hammouda, Basma, Ramadan, Walid, Assem, Hisham, and Abu Musa, Ihab (2017), Establishing a fashion design system based on digital fashion design programs: modern technology and its role in enriching leather goods (office kit), International Design Journal, Vol.7, Issu 4, P 195- 200.

الفنية الوطنية على نطاق واسع من خلال عمل تصميمات بالرموز والزخارف التقليدية بأساليب ابداعية.

التوصيات Recommendations

- الاهتمام بتأصيل الثقافة الوطنية السعودية لدى أفراد المجتمع من خلال الدراسات النظرية أو التطبيقية للفنون التقليدية .
- التعمق بتحليل و دراسة الرموز والزخارف التقليدية لاستحداث تصاميم عصرية مبتكرة تحوز على اعجاب أفراد المجتمع بفنائه المختلفة بما يحقق احتياجاتهم النفسية والثقافية.
- الاهتمام بزيادة الدراسات الخاصة باحتياجات ورغبات المراهقين النفسية وتطبيقها في المجالات المختلفة بما يتوافق مع المبادئ الفنية الثقافية الوطنية لكونهم أكبر فئة ممثلة للمجتمع.

المراجع References

1. Abdul Azeem, Hanan Samir. Contemporary formulation of Arab popular symbols in the field of electronic painting , Journal of Applied Art and Science , Volume 2, Issue 3, (2015),page 39-49
2. Al-Shahrani, Ali.) 2000). Folk motifs related to traditional architecture in the Asir region , Abha Literary Club.
3. Alissa, Aisha, The compositional formulations of popular decorative units in Saudi Arabia, inspired by Islamic motifs and employed in enriching the design and implementation of contemporary art, Journal of Architecture, Arts and Humanities - Issue 15, May (2019)
4. Nabawi , Asma Mohammed, The aesthetics of the decoration of the najdi doors between the rooting of the Arab identity and creative thinking, Journal of Architecture, Arts and Humanities, Volume 3, Issue 12 (2),(2018) ,page 19-34
5. Zalat, Ali, Al-Abd, Saad Al-Sayed Saad, Basila, Najwa Kamel Muhammad, Creating designs inspired by the Egyptian and Saudi folklore to enrich the decorative design of women's outerwear, Journal of Quality Education Research. Issue 32(2013) Faculty of Specific Education - Mansoura University
6. Khasifan, Tabra. Study the aesthetic values of traditional folk decorations in Makkah Al-Mukarramah region and use them in developing the design of some religious tourism products. Journal of the Faculty of Education Issue 11(2011): Port Said University – Egypt.
7. Al-Shimi, Maha and Taha, Hassan, Creating decorative designs based on simple textile compositions to enrich the design and textile subjects for art education students, Journal of Quality Education Research. Issue 23(2), (2011) Faculty of Specific Education -

